



รายงานผล
การประเมินคุณภาพการศึกษาภายใน
ตามมาตรฐานการอาชีวศึกษา
ระดับประกาศนียบัตรวิชาชีพชั้นสูง (ปวส.) พ.ศ.๒๕๕๙

ประจำปีการศึกษา

๒๕๖๐

คณะครุศาสตร์อุตสาหกรรมและเทคโนโลยี
มหาวิทยาลัยเทคโนโลยีราชมงคลศรีวิชัย



คำนำ

คณะกรรมการตรวจประเมินคุณภาพการศึกษาภายในตามมาตรฐานการอาชีวศึกษา ระดับประกาศนียบัตรวิชาชีพชั้นสูง (ปวส.) ประจำปีการศึกษา ๒๕๖๐ ได้รับการแต่งตั้งจากมหาวิทยาลัยเทคโนโลยีราชมงคลศรีวิชัย ตามคำสั่งมหาวิทยาลัยเทคโนโลยีราชมงคลศรีวิชัยที่ ๗๔๒/๒๕๖๑ ลงวันที่ ๕ มิถุนายน ๒๕๖๑ เรื่อง แต่งตั้งคณะกรรมการตรวจประเมินคุณภาพการศึกษาภายในตามมาตรฐานการอาชีวศึกษาระดับประกาศนียบัตรวิชาชีพชั้นสูง (ปวส.) ประจำปีการศึกษา ๒๕๖๐ และให้ดำเนินการตรวจประเมินคุณภาพการศึกษาภายในตามมาตรฐานการอาชีวศึกษา ระดับประกาศนียบัตรวิชาชีพชั้นสูง (ปวส.) ประจำปีการศึกษา ๒๕๖๐ ในระหว่างวันที่ ๑๑ - ๑๒ กรกฎาคม ๒๕๖๑ เพื่อตรวจสอบผลการดำเนินงานตามมาตรฐานการอาชีวศึกษา ระดับประกาศนียบัตรวิชาชีพชั้นสูง (ปวส.) พ.ศ.๒๕๕๙ และการดำเนินการตามระบบการประกันคุณภาพการศึกษาของมหาวิทยาลัยเทคโนโลยีราชมงคลศรีวิชัย

การตรวจประเมินคุณภาพการศึกษาภายในตามมาตรฐานการอาชีวศึกษา ระดับประกาศนียบัตรวิชาชีพชั้นสูง (ปวส.) ประจำปีการศึกษา ๒๕๖๐ มุ่งให้มีการพัฒนาคุณภาพทางการศึกษา ยึดหลักความเที่ยงตรง เป็นธรรม โปร่งใส และเป็นไปตามสภาพความเป็นจริง โดยการมีส่วนร่วมของทุกฝ่าย เพื่อพัฒนาคุณภาพการศึกษาและประสิทธิภาพในการบริหารจัดการอย่างต่อเนื่อง

คณะกรรมการตรวจประเมินคุณภาพการศึกษาภายในตามมาตรฐานการอาชีวศึกษา ระดับประกาศนียบัตรวิชาชีพชั้นสูง (ปวส.) ประจำปีการศึกษา ๒๕๖๐ หวังเป็นอย่างยิ่งว่าผลการประเมินจะเป็นประโยชน์ในการพัฒนาสถานศึกษา เพื่อให้บรรลุตามวิสัยทัศน์และพันธกิจที่กำหนดไว้ และขอขอบพระคุณผู้บริหาร คณาจารย์ บุคลากรของคณะครุศาสตร์อุตสาหกรรมและเทคโนโลยี และ มหาวิทยาลัยเทคโนโลยีราชมงคลศรีวิชัย ตลอดจนผู้ที่เกี่ยวข้องทุกท่าน ที่กรุณาประสานงานและให้ความร่วมมือ ตลอดจนให้ข้อมูลที่เป็นประโยชน์อย่างยิ่ง

(นางปรีญา ตันวิพัฒน์)

ประธานกรรมการตรวจประเมิน



คณะกรรมการตรวจประเมินคุณภาพการศึกษาภายในตามมาตรฐานการอาชีวศึกษา
ระดับประกาศนียบัตรวิชาชีพชั้นสูง (ปวส.) ประจำปีการศึกษา ๒๕๖๐
คณะครุศาสตร์อุตสาหกรรมและเทคโนโลยี มหาวิทยาลัยเทคโนโลยีราชมงคลศรีวิชัย
ระหว่างวันที่ ๑๑ - ๑๒ เดือน กรกฎาคม พ.ศ. ๒๕๖๑



นางปรียา	ต้นวิวัฒน์	ประธานกรรมการ
รองศาสตราจารย์จรรยา	ขอพลอยกลาง	กรรมการ
นายชรินทร์	รัตฉวี	กรรมการและเลขานุการ



สารบัญ

หน้า

๑. บทสรุปผู้บริหาร	
๑.๑ ผลการประเมินคุณภาพการศึกษาภายในตามมาตรฐานการอาชีวศึกษา	
๑.๒ ข้อเสนอแนะเชิงนโยบาย	
๒. บทนำ	
๒.๑ ข้อมูลพื้นฐาน	
๒.๒ ปรัชญา วิสัยทัศน์ พันธกิจ	
๒.๓ โครงสร้างการบริหารงาน	
๓. วิธีการประเมิน	
๓.๑ การวางแผนการประเมิน	
๓.๒ วิธีการตรวจสอบและความน่าเชื่อถือของข้อมูล	
๔. ผลการประเมิน	
๔.๑ ผลการประเมินคุณภาพการศึกษาภายในตามมาตรฐานการอาชีวศึกษา	
๔.๒ จุดเด่น แนวทางเสริมจุดเด่น และ ข้อเสนอแนะเพื่อการปรับปรุงและพัฒนา	
๔.๓ ข้อเสนอแนะเชิงนโยบาย	
ภาคผนวก	
ภาคผนวก ก : ผลการสัมภาษณ์ผู้มีส่วนเกี่ยวข้องในการดำเนินงาน	
ภาคผนวก ข : คำสั่งแต่งตั้งคณะกรรมการตรวจประเมิน	
ภาคผนวก ค : กำหนดการตรวจประเมิน	



๑. บทสรุปผู้บริหาร

๑.๑ ผลการประเมินคุณภาพการศึกษาภายในตามมาตรฐานการอาชีวศึกษา

ผลการประเมินคุณภาพการศึกษาภายในตามมาตรฐานการอาชีวศึกษา ระดับประกาศนียบัตรวิชาชีพ ชั้นสูง (ปวส.) พ.ศ.๒๕๕๙ คณะครุศาสตร์อุตสาหกรรมและเทคโนโลยี มหาวิทยาลัยเทคโนโลยีราชมงคลศรีวิชัย ประจำปีการศึกษา ๒๕๖๐

ตัวบ่งชี้	๑	๒	๓	๔	๕	๖	รวม	เฉลี่ย
มาตรฐาน								
๑								
๒								
๓								
๔								
รวม								

จำนวนตัวบ่งชี้ที่อยู่ในระดับคุณภาพ “ดีมาก” จำนวน ตัวบ่งชี้
 จำนวนตัวบ่งชี้ที่อยู่ในระดับคุณภาพ “ดี” จำนวน ตัวบ่งชี้
 จำนวนตัวบ่งชี้ที่อยู่ในระดับคุณภาพ “พอใช้” จำนวน ตัวบ่งชี้
 จำนวนตัวบ่งชี้ที่อยู่ในระดับคุณภาพ “ต้องปรับปรุง” จำนวน ตัวบ่งชี้
 จำนวนตัวบ่งชี้ที่อยู่ในระดับคุณภาพ “ต้องปรับปรุงเร่งด่วน” จำนวน ตัวบ่งชี้

๑.๒ ข้อเสนอแนะเชิงนโยบาย

๑.๒.๑ จุดเด่น (การปฏิบัติของสถานศึกษาอย่างเป็นระบบตามกระบวนการประกันคุณภาพภายใน การอาชีวศึกษาที่ส่งผลให้บรรลุผลตามเป้าหมายที่กำหนด)

.....

.....

.....

.....

๑.๒.๒ จุดที่ควรพัฒนา (การปฏิบัติของสถานศึกษาไม่เป็นระบบตามกระบวนการประกันคุณภาพภายใน การอาชีวศึกษาที่ส่งผลให้ไม่บรรลุผลตามเป้าหมายที่กำหนด)

.....

.....

.....

.....



๑.๒.๓ ข้อเสนอแนะหรือแนวทางการพัฒนาสถานศึกษา (การดำเนินงานเพื่อแก้ไขปัญหาหรือพัฒนาคุณภาพการศึกษาของสถานศึกษาตามระบบการประกันคุณภาพภายในการอาชีวศึกษา)

.....

.....

.....

.....

๑.๒.๔ แนวทางการพัฒนาสถานศึกษา (เพื่อให้การพัฒนาการจัดการศึกษาเป็นไปอย่างมีประสิทธิภาพบรรลุเป้าหมายตามแผนพัฒนาการจัดการศึกษาของสถานศึกษาและมาตรฐานการศึกษาของสถานศึกษาควรกำหนดแนวทางการพัฒนาสถานศึกษาที่ต้องพัฒนาเสริมจุดเด่นให้ดียิ่งขึ้น)

.....

.....

.....

.....



๒.๑ ข้อมูลพื้นฐาน

คณะครุศาสตร์อุตสาหกรรมและเทคโนโลยี ก่อตั้งขึ้นเป็นส่วนงานภายในมหาวิทยาลัย ตามประกาศของสภามหาวิทยาลัยเทคโนโลยีราชมงคลศรีวิชัย เมื่อวันที่ ๒๗ เดือน สิงหาคม พ.ศ. ๒๕๕๒ โดยอาศัยอำนาจตามความในมาตรา ๑๗ แห่งพระราชบัญญัติมหาวิทยาลัยเทคโนโลยีราชมงคล พ.ศ. ๒๕๔๘ และมาตรา ๔ แห่งพระราชบัญญัติการบริหารส่วนงานภายในของสถาบันอุดมศึกษา พ.ศ. ๒๕๕๐ ประกอบกับมติสภามหาวิทยาลัยเทคโนโลยีราชมงคลศรีวิชัย ในคราวประชุมครั้งที่ ๕/๒๕๕๒ เมื่อวันที่ ๒๙ พฤษภาคม ๒๕๕๒ และ ครั้งที่ ๗/๒๕๕๒ เมื่อวันที่ ๒๔ กรกฎาคม ๒๕๕๒

โดยมีหลักสูตรการเรียนการสอนในระดับปริญญาตรี ได้แก่ ๑) หลักสูตรครุศาสตร์อุตสาหกรรมบัณฑิต สาขาวิชาวิศวกรรมอุตสาหการ สาขาวิชาวิศวกรรมอิเล็กทรอนิกส์และโทรคมนาคม สาขาวิชาวิศวกรรมแมคคาทรอนิกส์ ๒) หลักสูตรเทคโนโลยีบัณฑิต สาขาวิชาเทคโนโลยีสื่อสารมวลชน สาขาวิชาเทคโนโลยีปิโตรเลียม และ ๓) หลักสูตรประกาศนียบัตรวิชาชีพชั้นสูง (ปวส.) สาขาวิชาเทคโนโลยีปิโตรเลียม

๒.๒ ปรัชญา วิสัยทัศน์ พันธกิจ

ปรัชญา :

ผลิตบุคลากรด้านครุศาสตร์อุตสาหกรรมและนักรายทอดเทคโนโลยี เพื่อพัฒนาการศึกษา ด้านวิทยาศาสตร์และเทคโนโลยีให้สอดคล้องกับการพัฒนาชาติ

วิสัยทัศน์ :

ผลิตบัณฑิตเป็นครูช่างและนักรายทอดเทคโนโลยี ที่คิดเป็น ทำเป็น มีความรู้คู่คุณธรรม เป็นที่ยอมรับและตอบสนองความต้องการที่หลากหลายของผู้เรียนและสังคม

พันธกิจ :

ผลิตบัณฑิต ให้มีประสิทธิภาพและมีจริยธรรมและสร้างงานวิจัย และสิ่งประดิษฐ์ที่มีคุณภาพ และได้มาตรฐานพร้อมพัฒนาองค์ความรู้ทางวิชาการสู่ชุมชนและสังคม ตลอดจนทำนุบำรุงศาสนา ศิลปวัฒนธรรมไทยและรักษาสิ่งแวดล้อม



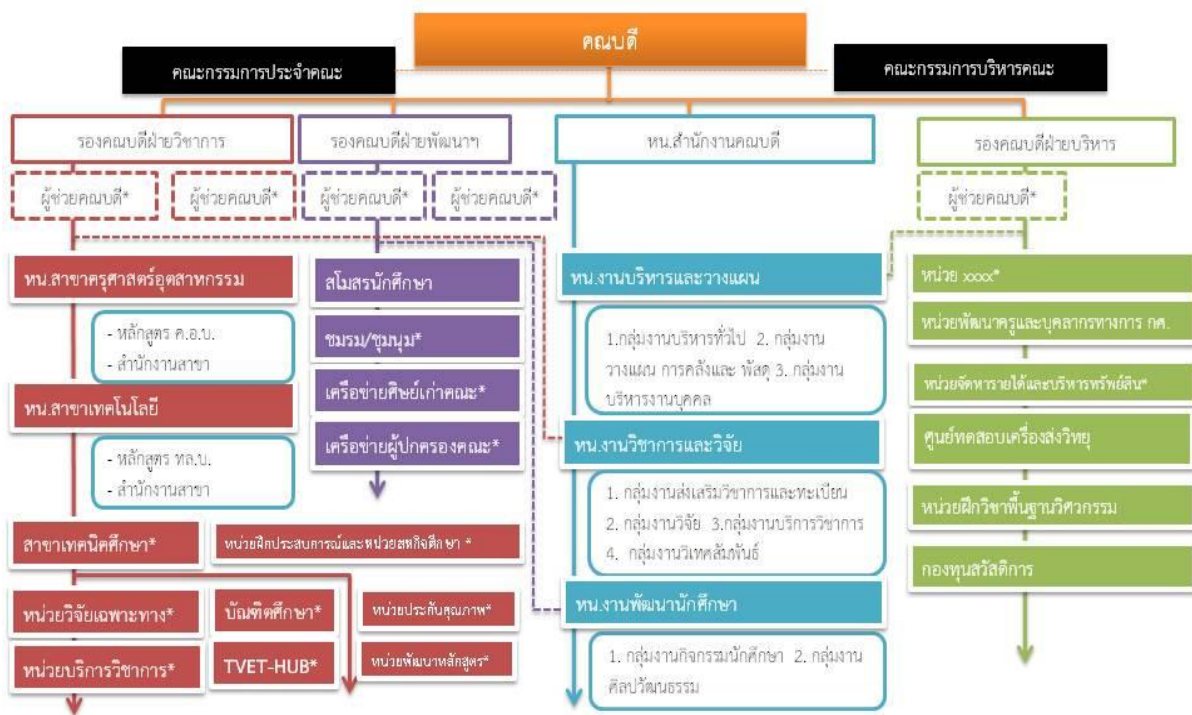
เป้าประสงค์ :

- ๑. เพื่อผลิตครูอาชีวศึกษาให้มีความรู้และทักษะสำหรับทำการสอน การอบรมและการให้ความรู้ทางเทคโนโลยี
- ๒. เพื่อผลิตนักเทคโนโลยีให้มีความรู้ทักษะปฏิบัติงานและสามารถแก้ไขปัญหาที่เกิดขึ้นด้วยหลักวิชาการ
- ๓. เพื่อผลิตบัณฑิตให้มีคุณธรรม จริยธรรมความมีระเบียบวินัย สำนึกในจรรยาบรรณวิชาชีพ ตลอดจนจรรยาบรรณวิชาชีพซึ่งขนบธรรมเนียมประเพณีศิลปวัฒนธรรมอันดีงามของไทย

ปณิธาน :

พัฒนาคนให้มีความเป็นเลิศทางวิชาชีพครูและทางเทคโนโลยี โดยจิตวิญญาณความเป็นครู มีคุณธรรม เป็นผู้ใฝ่รู้อยู่เสมอ และมีความห่วงหาต่อชาติศาสตร์กษัตริย์ มีความตระหนักถึงสิ่งแวดล้อม

๒.๓ โครงสร้างการบริหารงาน





๓.๑. การวางแผนการตรวจประเมิน

คณะกรรมการตรวจประเมินคุณภาพการศึกษาภายในตามมาตรฐานการอาชีวศึกษา ระดับประกาศนียบัตรวิชาชีพชั้นสูง (ปวส.) ประจำปีการศึกษา ๒๕๖๐ ประกอบไปด้วยคณะกรรมการ จำนวน ๓ ท่าน ได้แก่

๑. อาจารย์ปรียา	ต้นวิวัฒน์	ปฏิบัติหน้าที่ ประธานกรรมการ
๒. รองศาสตราจารย์จรรยา	ขอพลอยกลาง	ปฏิบัติหน้าที่ กรรมการ
๓. อาจารย์ชรินทร์	รัตฉวี	ปฏิบัติหน้าที่ กรรมการและเลขานุการ

โดยดำเนินการตรวจประเมินคุณภาพการศึกษาภายในตามมาตรฐานการอาชีวศึกษา ระดับประกาศนียบัตรวิชาชีพชั้นสูง (ปวส.) ประจำปีการศึกษา ๒๕๖๐ ด้วยการศึกษารายงานการประเมินตนเอง ออกแบบการประเมิน วางแผนการประเมิน และ แบ่งงานการประเมินตามมาตรฐานและตัวบ่งชี้ ประชุมทำความเข้าใจมาตรฐานเกณฑ์การประเมินร่วมกัน ในระหว่างวันที่ ๑๑ – ๑๒ กรกฎาคม ๒๕๖๑ โดยรวบรวมข้อมูลจากการศึกษาเอกสารหลักฐาน และสัมภาษณ์ผู้มีส่วนเกี่ยวข้องกับการดำเนินงาน สรุปผลการตรวจประเมินฯ และรายงานผลการตรวจประเมินฯ ด้วยวาจา จากนั้นจึงจัดทำรายงานผลการประเมินคุณภาพการศึกษาภายในตามมาตรฐานการอาชีวศึกษา ระดับประกาศนียบัตรวิชาชีพชั้นสูง (ปวส.) ประจำปีการศึกษา ๒๕๖๐ และส่งข้อมูลให้สถานศึกษารับทราบ รับรองและยืนยันข้อมูล

๓.๑.๑ แผนก่อนการตรวจประเมิน

๑.) ผู้รับผิดชอบในการดำเนินการสัมภาษณ์ผู้แทนผู้มีส่วนเกี่ยวข้องกับการดำเนินงาน

- ผู้แทนชุมชน
- ผู้แทนผู้ใช้ผู้สำเร็จการศึกษา
 - ▶ ผู้ประเมิน : อาจารย์ปรียา ต้นวิวัฒน์
- ผู้แทนผู้สำเร็จการศึกษา (ผู้แทนศิษย์เก่า)
- ผู้แทนนักศึกษาปัจจุบัน
 - ▶ ผู้ประเมิน : รองศาสตราจารย์จรรยา ขอพลอยกลาง
- ผู้แทนอาจารย์ผู้สอน
- ผู้แทนบุคลากรสายสนับสนุน
 - ▶ ผู้ประเมิน : อาจารย์ชรินทร์ รัตฉวี



๒.) ผู้รับผิดชอบตรวจสอบรายงานเอกสาร/หลักฐาน ตามมาตรฐานและตัวบ่งชี้ มาตรฐาน
การอาชีวศึกษา

❖ อาจารย์ปรียา ตันวิวัฒน์

มาตรฐานที่ ๑ : ด้านผลการจัดการศึกษา

ตัวบ่งชี้ที่ ๑.๑ ระดับความพึงพอใจที่มีต่อคุณภาพของผู้สำเร็จการศึกษา

ตัวบ่งชี้ที่ ๑.๒ ร้อยละของผู้สำเร็จการศึกษาเทียบกับจำนวนผู้เข้าเรียน

มาตรฐานที่ ๒ : ด้านการบริหารจัดการศึกษา

ตัวบ่งชี้ที่ ๒.๑ ระดับคุณภาพในการดำเนินการบริหารจัดการศึกษาตามแนวทาง

สถานศึกษาคุณธรรม

มาตรฐานที่ ๓ : ด้านการจัดการเรียนการสอนที่เน้นผู้เรียนเป็นสำคัญ

ตัวบ่งชี้ที่ ๓.๑ ระดับคุณภาพในการจัดการเรียนการสอนรายวิชา

ตัวบ่งชี้ที่ ๓.๒ ระดับคุณภาพในการพัฒนารายวิชาหรือกลุ่มวิชา

❖ รองศาสตราจารย์จรรยา ขอพลอยกลาง

มาตรฐานที่ ๓ : ด้านการจัดการเรียนการสอนที่เน้นผู้เรียนเป็นสำคัญ

ตัวบ่งชี้ที่ ๓.๓ ระดับคุณภาพในการจัดการศึกษา

ตัวบ่งชี้ที่ ๓.๔ ระดับคุณภาพในการจัดกิจกรรมเสริมหลักสูตร

มาตรฐานที่ ๔ : ด้านการประกันคุณภาพภายใน

ตัวบ่งชี้ที่ ๔.๑ ระดับคุณภาพในการดำเนินการประกันคุณภาพภายใน

ตัวบ่งชี้ที่ ๔.๒ ร้อยละของตัวบ่งชี้ที่มีการพัฒนา

❖ อาจารย์ชรินทร์ รัตฉวี

มาตรฐานที่ ๒ : ด้านการบริหารจัดการศึกษา

ตัวบ่งชี้ที่ ๒.๒ ระดับคุณภาพในการดำเนินการตามนโยบายสำคัญของหน่วยงานต้นสังกัด

ตัวบ่งชี้ที่ ๒.๓ ระดับคุณภาพในการบริหารจัดการด้านบุคลากร

ตัวบ่งชี้ที่ ๒.๔ ระดับคุณภาพในการบริหารจัดการด้านการเงิน

ตัวบ่งชี้ที่ ๒.๕ ระดับคุณภาพในการบริหารจัดการด้านอาคารสถานที่ ด้านครุภัณฑ์

และด้านข้อมูลสารสนเทศ

ตัวบ่งชี้ที่ ๒.๖ ระดับคุณภาพในการประสานความร่วมมือเพื่อการบริหารจัดการศึกษา



๓.๑.๒ แผนระหว่างการตรวจประเมิน

คณะกรรมการตรวจประเมินฯ ดำเนินการตรวจสอบข้อมูลจากเอกสาร หลักฐาน การสังเกต การสัมภาษณ์ผู้มีส่วนเกี่ยวข้องกับการดำเนินงาน ได้แก่ ผู้บริหาร ผู้แทนชุมชน ผู้แทนผู้ใช้ผู้สำเร็จการศึกษา ผู้แทนผู้สำเร็จการศึกษา (ผู้แทนศิษย์เก่า) ผู้แทนนักศึกษาปัจจุบัน ผู้แทนอาจารย์ผู้สอน และ ผู้แทนบุคลากรสายสนับสนุน

๓.๑.๓ แผนหลังการตรวจประเมิน

จัดทำรายงานและสรุปผลการประเมินนำเสนอต่อผู้บริหารด้วยวาจา เมื่อสิ้นสุดการประเมิน ขณะตรวจเยี่ยม หลังจากนั้นดำเนินการจัดส่งรายงานผลแก่คณะครุศาสตร์อุตสาหกรรมและเทคโนโลยี และ มหาวิทยาลัยเทคโนโลยีราชมงคลศรีวิชัยทราบ

๓.๒ วิธีการตรวจสอบและความน่าเชื่อถือของข้อมูล

ข้อมูลที่น่ามาประมวลผล วิเคราะห์เพื่อการประเมินคุณภาพ เป็นผลมาจากการเก็บรวบรวมข้อมูล ๓ วิธีการ ได้แก่

๑. การตรวจสอบหลักฐานเพื่อยืนยันความเป็นจริงของข้อมูล ที่คณะครุศาสตร์อุตสาหกรรมและเทคโนโลยี ได้รายงานไว้ในรายการประเมินตนเอง (SAR) และ ตามหลักฐานที่สะท้อนสภาพตามความเป็นจริง และตรวจสอบความน่าเชื่อถือของข้อมูลในส่วนต่างๆ ตลอดจนตรวจสอบกระบวนการและวิธีการที่ คณะครุศาสตร์อุตสาหกรรมและเทคโนโลยี ใช้ในการให้ได้มาซึ่งข้อมูล/หลักฐาน ตามที่ปรากฏในรายงานการประเมินตนเอง (SAR) ว่ามีความเหมาะสม ครบคลุม ครบถ้วน และเป็นไปตามสภาพความเป็นจริงหรือไม่

๒. การสัมภาษณ์ผู้มีส่วนเกี่ยวข้องกับการดำเนินงาน ได้แก่ ผู้บริหาร ผู้แทนชุมชน ผู้แทนผู้ใช้ผู้สำเร็จการศึกษา ผู้แทนผู้สำเร็จการศึกษา (ผู้แทนศิษย์เก่า) ผู้แทนนักศึกษาปัจจุบัน ผู้แทนอาจารย์ผู้สอน และ ผู้แทนบุคลากรสายสนับสนุน

๓. การสังเกตด้านกายภาพ / สิ่งแวดล้อม ข้อมูลทางสังคมแวดล้อมของคณะครุศาสตร์อุตสาหกรรมและเทคโนโลยี ว่ามีความสอดคล้องกับข้อมูลภายในรายงานการประเมินตนเอง (SAR) หรือไม่



๔. ผลการประเมิน

๔.๑ ผลการประเมินคุณภาพการศึกษาภายในตามมาตรฐานการอาชีวศึกษา

ผลการประเมินคุณภาพการศึกษาภายในตามมาตรฐานการอาชีวศึกษา ระดับประกาศนียบัตรวิชาชีพ ชั้นสูง (ปวส.) พ.ศ.๒๕๕๙ คณะครุศาสตร์อุตสาหกรรมและเทคโนโลยี มหาวิทยาลัยเทคโนโลยีราชมงคลศรีวิชัย ประจำปีการศึกษา ๒๕๖๐

มาตรฐาน/ตัวบ่งชี้	ผลการประเมินตนเอง (SAR)		ผลการประเมินโดยคณะกรรมการ	
	ผลลัพธ์ (ค่าคะแนน ร้อยละ หรือสัดส่วน)	ระดับคุณภาพ	ผลลัพธ์ (ค่าคะแนน ร้อยละ หรือสัดส่วน)	ระดับคุณภาพ
มาตรฐานที่ ๑				
ตัวบ่งชี้ที่ ๑.๑				
ตัวบ่งชี้ที่ ๑.๒				
มาตรฐานที่ ๒				
ตัวบ่งชี้ที่ ๒.๑				
ตัวบ่งชี้ที่ ๒.๒				
ตัวบ่งชี้ที่ ๒.๓				
ตัวบ่งชี้ที่ ๒.๔				
ตัวบ่งชี้ที่ ๒.๕				
ตัวบ่งชี้ที่ ๒.๖				
มาตรฐานที่ ๓				
ตัวบ่งชี้ที่ ๓.๑				
ตัวบ่งชี้ที่ ๓.๒				
ตัวบ่งชี้ที่ ๓.๓				
ตัวบ่งชี้ที่ ๓.๔				
มาตรฐานที่ ๔				
ตัวบ่งชี้ที่ ๔.๑				
ตัวบ่งชี้ที่ ๔.๒				
เฉลี่ย				

ตัวบ่งชี้	๑	๒	๓	๔	๕	๖	รวม	เฉลี่ย
มาตรฐาน								
๑								
๒								
๓								
๔								
รวม								



๔.๑.๑ จำนวนตัวบ่งชี้ที่อยู่ในระดับคุณภาพ “ดีมาก”	จำนวน	ตัวบ่งชี้
๔.๑.๒ จำนวนตัวบ่งชี้ที่อยู่ในระดับคุณภาพ “ดี”	จำนวน	ตัวบ่งชี้
๔.๑.๓ จำนวนตัวบ่งชี้ที่อยู่ในระดับคุณภาพ “พอใช้”	จำนวน	ตัวบ่งชี้
๔.๑.๔ จำนวนตัวบ่งชี้ที่อยู่ในระดับคุณภาพ “ต้องปรับปรุง”	จำนวน	ตัวบ่งชี้
๔.๑.๕ จำนวนตัวบ่งชี้ที่อยู่ในระดับคุณภาพ “ต้องปรับปรุงเร่งด่วน”	จำนวน	ตัวบ่งชี้

๔.๒ จุดเด่น แนวทางเสริมจุดเด่น และ ข้อเสนอแนะเพื่อการปรับปรุงและพัฒนา

มาตรฐานที่ ๑ : ด้านผลการจัดการศึกษา

จุดเด่น :

.....
.....
.....

แนวทางเสริมจุดเด่น :

.....
.....
.....

ข้อเสนอแนะเพื่อการปรับปรุงและพัฒนา :

.....
.....
.....



มาตรฐานที่ ๒ : ด้านการบริหารจัดการศึกษา

จุดเด่น :

.....

.....

.....

แนวทางเสริมจุดเด่น :

.....

.....

.....

ข้อเสนอแนะเพื่อการปรับปรุงและพัฒนา :

.....

.....

.....



มาตรฐานที่ ๓ : ด้านการจัดการเรียนการสอนที่เน้นผู้เรียนเป็นสำคัญ

จุดเด่น :

.....

.....

.....

แนวทางเสริมจุดเด่น :

.....

.....

.....

ข้อเสนอแนะเพื่อการปรับปรุงและพัฒนา :

.....

.....

.....



มาตรฐานที่ ๔ : ด้านการประกันคุณภาพภายใน

จุดเด่น :

.....

.....

.....

แนวทางเสริมจุดเด่น :

.....

.....

.....

ข้อเสนอแนะเพื่อการปรับปรุงและพัฒนา :

.....

.....

.....

๔.๓ ข้อเสนอแนะเชิงนโยบาย

๑.๒.๑ จุดเด่น (การปฏิบัติของสถานศึกษาอย่างเป็นระบบตามกระบวนการประกันคุณภาพภายใน การอาชีวศึกษาที่ส่งผลให้บรรลุผลตามเป้าหมายที่กำหนด)

.....

.....

๑.๒.๒ จุดที่ควรพัฒนา (การปฏิบัติของสถานศึกษาไม่เป็นระบบตามกระบวนการประกันคุณภาพภายใน การอาชีวศึกษาที่ส่งผลให้ไม่บรรลุผลตามเป้าหมายที่กำหนด)

.....

.....

๑.๒.๓ ข้อเสนอแนะหรือแนวทางการพัฒนาสถานศึกษา (การดำเนินงานเพื่อแก้ไขปัญหาหรือพัฒนาคุณภาพการศึกษาของสถานศึกษาตามระบบการประกันคุณภาพภายในการอาชีวศึกษา)

.....

.....

๑.๒.๔ แนวทางการพัฒนาสถานศึกษา (เพื่อให้การพัฒนาการจัดการศึกษาเป็นไปอย่างมีประสิทธิภาพบรรลุเป้าหมายตามแผนพัฒนาการจัดการศึกษาของสถานศึกษาและมาตรฐานการศึกษาของสถานศึกษาควรกำหนดแนวทางการพัฒนาสถานศึกษาที่ต้องพัฒนาเสริมจุดเด่นให้ดียิ่งขึ้น)

.....

.....



ภาคผนวก ก : ผลการสัมภาษณ์ผู้มีส่วนเกี่ยวข้องในการดำเนินงาน

สัมภาษณ์ผู้แทนชุมชน

จุดเด่น :

.....

.....

.....

ข้อเสนอแนะเพื่อการปรับปรุงและพัฒนา :

.....

.....

.....

สัมภาษณ์ผู้แทนผู้ใช้สำเร็จการศึกษา

จุดเด่น :

.....

.....

.....

ข้อเสนอแนะเพื่อการปรับปรุงและพัฒนา :

.....

.....

.....

สัมภาษณ์ผู้แทนสำเร็จการศึกษา

จุดเด่น :

.....

.....

.....

ข้อเสนอแนะเพื่อการปรับปรุงและพัฒนา :

.....

.....

.....



สัมภาษณ์ผู้แทนนักศึกษาปัจจุบัน

จุดเด่น :

.....

.....

.....

ข้อเสนอแนะเพื่อการปรับปรุงและพัฒนา :

.....

.....

.....

สัมภาษณ์ผู้แทนอาจารย์ผู้สอน

จุดเด่น :

.....

.....

.....

ข้อเสนอแนะเพื่อการปรับปรุงและพัฒนา :

.....

.....

.....

ผู้แทนบุคลากรสายสนับสนุน

จุดเด่น :

.....

.....

.....

ข้อเสนอแนะเพื่อการปรับปรุงและพัฒนา :

.....

.....

.....



ภาคผนวก ข : คำสั่งแต่งตั้งคณะกรรมการตรวจประเมิน



คำสั่งมหาวิทยาลัยเทคโนโลยีราชมงคลศรีวิชัย

ที่ ๗๕๒/๒๕๖๑

เรื่อง แต่งตั้งคณะกรรมการตรวจประเมินคุณภาพการศึกษาภายในตามมาตรฐานการอาชีวศึกษา
ระดับประกาศนียบัตรวิชาชีพชั้นสูง (ปวส.) ประจำปีการศึกษา ๒๕๖๑

ตามความในมาตรา ๔๗ และ มาตรา ๔๘ แห่งพระราชบัญญัติการศึกษาแห่งชาติ พ.ศ.๒๕๔๒ และ
พระราชบัญญัติการศึกษาแห่งชาติ (แก้ไขเพิ่มเติม) ฉบับที่ ๒ พ.ศ.๒๕๕๕ ความว่า ให้มีระบบการประกัน
คุณภาพการศึกษาเพื่อพัฒนาคุณภาพและมาตรฐานการศึกษา โดยให้หน่วยงานต้นสังกัดและสถานศึกษา
จัดให้มีระบบประกันคุณภาพภายในสถานศึกษา และ ให้ถือว่าการประกันคุณภาพภายในเป็นส่วนหนึ่ง
ของกระบวนการบริหารการศึกษาที่ต้องดำเนินการอย่างต่อเนื่อง ประกอบกับ ประกาศมหาวิทยาลัยเทคโนโลยี
ราชมงคลศรีวิชัย ลงวันที่ ๒๐ มิถุนายน พ.ศ.๒๕๖๐ เรื่อง ให้ใช้มาตรฐานการอาชีวศึกษาระดับประกาศนียบัตร
วิชาชีพและประกาศนียบัตรวิชาชีพชั้นสูง พ.ศ.๒๕๕๙ ในการดำเนินงานในหลักสูตรประกาศนียบัตรวิชาชีพ
ชั้นสูง (ปวส.) นั้น

ในการนี้ จึงขอแต่งตั้งคณะกรรมการตรวจประเมินคุณภาพการศึกษาภายในตามมาตรฐานการ
อาชีวศึกษาระดับประกาศนียบัตรวิชาชีพชั้นสูง (ปวส.) ประจำปีการศึกษา ๒๕๖๑ ดังผู้มีรายนามต่อไปนี้

- | | | | |
|--------------|------------|---------------------------------------|---------------------|
| ๑. นางปรีญา | ตันวิวัฒน์ | ศูนย์ส่งเสริมและพัฒนาอาชีวศึกษาภาคใต้ | ประธานกรรมการ |
| ๒. รศ.จารุยา | ขอลอยกลาง | คณะวิทยาศาสตร์และเทคโนโลยี | กรรมการ |
| ๓. นายชริน | รัตฉวี | วิทยาลัยอาชีวศึกษาสงขลา | กรรมการและเลขานุการ |

โดยให้คณะกรรมการตรวจประเมินคุณภาพการศึกษาภายในตามมาตรฐานการอาชีวศึกษาระดับ
ประกาศนียบัตรวิชาชีพชั้นสูง (ปวส.) ประจำปีการศึกษา ๒๕๖๑ มีอำนาจหน้าที่ ดังต่อไปนี้

๑. ศึกษารายงานการประเมินตนเอง (Self Assessment Report : SAR) และ วางแผนการ
ตรวจประเมินฯ กำหนดการตรวจประเมินฯ ร่วมกับผู้บริหารของหน่วยงาน และ
มหาวิทยาลัยเทคโนโลยีราชมงคลศรีวิชัย
๒. ดำเนินการตรวจประเมินฯ ให้ครบถ้วนทุกมาตรฐานและตัวบ่งชี้ ตามภารกิจที่กำหนดตาม
กำหนดการ
๓. ให้ข้อเสนอแนะและชี้ประเด็นสำคัญที่เกี่ยวข้อง เพื่อการพัฒนาคุณภาพในการดำเนินงาน
ของหน่วยงานรับการตรวจประเมิน และ มหาวิทยาลัยเทคโนโลยีราชมงคลศรีวิชัย

/๔. เสนอรายงาน...



- ๒ -

๔. เสนอรายงานผลการตรวจประเมินคุณภาพการศึกษาภายในตามมาตรฐานการอาชีวศึกษา ระดับประกาศนียบัตรวิชาชีพชั้นสูง (ปวส.) ประจำปีการศึกษา ๒๕๖๐ ต่อหน่วยงานรับการตรวจประเมิน และ มหาวิทยาลัยเทคโนโลยีราชมงคลศรีวิชัย

ทั้งนี้ ให้ดำเนินการตรวจประเมินคุณภาพการศึกษาภายในตามมาตรฐานการอาชีวศึกษา ระดับประกาศนียบัตรวิชาชีพชั้นสูง (ปวส.) ประจำปีการศึกษา ๒๕๖๐ และ รายงานผลต่อมหาวิทยาลัยฯ ให้แล้วเสร็จ ภายในวันที่ ๓๑ กรกฎาคม พ.ศ.๒๕๖๑

สั่ง ณ วันที่ ๒๕ เดือน มิถุนายน พ.ศ.๒๕๖๑

(ผู้ช่วยศาสตราจารย์ยงยุทธ หนูเนียม)

รักษาราชการแทน

อธิการบดีมหาวิทยาลัยเทคโนโลยีราชมงคลศรีวิชัย

- ๑๖ -



ภาคผนวก ค : กำหนดการตรวจประเมิน



มหาวิทยาลัยเทคโนโลยีราชมงคลศรีวิชัย
Rajamangala University of Technology Srivijaya : RMUTSV

กำหนดการตรวจประเมินคุณภาพการศึกษาภายในตามมาตรฐานการอาชีวศึกษา
ระดับประกาศนียบัตรวิชาชีพชั้นสูง (ปวส.) ประจำปีการศึกษา 2560
มหาวิทยาลัยเทคโนโลยีราชมงคลศรีวิชัย
ระหว่างวันที่ 11 – 12 กรกฎาคม พ.ศ.2561
ณ ห้องประชุมโกศล อาคารมงคลศรีวิชัย วิทยาลัยรัตภูมิ มหาวิทยาลัยเทคโนโลยีราชมงคลศรีวิชัย

หมายเหตุ : กำหนดการอาจมีการเปลี่ยนแปลงช่วงระยะเวลา การกิจ / กิจกรรม ได้ตามความเหมาะสม หรือ ปรับเปลี่ยนตามความเห็นของคณะกรรมการตรวจประเมินฯ

วัน / เวลา	ภารกิจ / กิจกรรม	สถานที่
11 กรกฎาคม 2561		
08.00 น. – 09.00 น.	➢ คณะกรรมการตรวจประเมินฯ ประชุมร่วมกันเพื่อวางแผนในการตรวจประเมิน	ห้องประชุมโกศล ชั้น 2 อาคารมงคลศรีวิชัย
09.00 น. – 10.30 น.	➢ ผู้บริหารมหาวิทยาลัยเทคโนโลยีราชมงคลศรีวิชัย กล่าวต้อนรับคณะกรรมการตรวจประเมิน ➢ ประธานคณะกรรมการตรวจประเมินฯ แนะนำคณะกรรมการตรวจประเมิน และชี้แจงวัตถุประสงค์การตรวจประเมินฯ ➢ คณะกรรมการตรวจประเมินฯ แลกเปลี่ยนความคิดเห็น แลกเปลี่ยนบริบทในเชิงนโยบายและเชิงการบริหาร กับผู้บริหารมหาวิทยาลัย และผู้บริหารคณะครุศาสตร์อุตสาหกรรมและเทคโนโลยี และ วิทยาลัยรัตภูมิ ➢ ผู้แทน คณะครุศาสตร์อุตสาหกรรมและเทคโนโลยี และ วิทยาลัยรัตภูมิ รายงานผลการประเมินตนเอง (Self Assessment Report : SAR) ระดับประกาศนียบัตรวิชาชีพชั้นสูง (ปวส.) ประจำปีการศึกษา 2560	ห้องประชุมโกศล ชั้น 2 อาคารมงคลศรีวิชัย
10.45 น. – 12.00 น.	➢ สัมภาษณ์ผู้มีส่วนเกี่ยวข้องในการดำเนินงาน (สัมภาษณ์โดยตรงหรือผ่านโทรศัพท์) จาก 2 หน่วยงาน - คณะครุศาสตร์อุตสาหกรรมและเทคโนโลยี - วิทยาลัยรัตภูมิ ▶ กลุ่มเป้าหมาย : ผู้แทนชุมชน ▶ กลุ่มเป้าหมาย : ผู้แทนผู้ใช้ผู้สำเร็จการศึกษา กรรมการ : อาจารย์ปรีชา ต้นวิวัฒน์ ผู้ช่วยเลขานุการ : คุณสุชาดา บุญโท	ห้องประชุมโกศล ชั้น 2 อาคารมงคลศรีวิชัย
	➢ สัมภาษณ์ผู้มีส่วนเกี่ยวข้องในการดำเนินงาน (สัมภาษณ์โดยตรงหรือผ่านโทรศัพท์) จาก 2 หน่วยงาน - คณะครุศาสตร์อุตสาหกรรมและเทคโนโลยี - วิทยาลัยรัตภูมิ ▶ กลุ่มเป้าหมาย : ผู้แทนผู้สำเร็จการศึกษา (ผู้แทนศิษย์เก่า) ▶ กลุ่มเป้าหมาย : ผู้แทนนักศึกษาปัจจุบัน กรรมการ : รศ.จารุยา ขอพลอยกลาง ผู้ช่วยเลขานุการ : ว่าที่ ร.ต.หญิง ลัดดา ทองตั้ง	ห้องประชุมโดนปลิว ชั้น 2 อาคารมงคลศรีวิชัย
	➢ สัมภาษณ์ผู้มีส่วนเกี่ยวข้องในการดำเนินงาน (สัมภาษณ์โดยตรงหรือผ่านโทรศัพท์) จาก 2 หน่วยงาน - คณะครุศาสตร์อุตสาหกรรมและเทคโนโลยี - วิทยาลัยรัตภูมิ ▶ กลุ่มเป้าหมาย : ผู้แทนอาจารย์ผู้สอน ▶ กลุ่มเป้าหมาย : ผู้แทนบุคลากรสายสนับสนุน กรรมการ : อาจารย์ขรินทร์ รัตฉวี ผู้ช่วยเลขานุการ : คุณจุฑาทิพย์ แซ่ลิ้ม	ห้องประชุมโกศล ชั้น 2 อาคารมงคลศรีวิชัย



วัน / เวลา	ภารกิจ / กิจกรรม	สถานที่				
12.00 น. – 13.00 น.	➢ รับประทานอาหารกลางวัน	ห้องรับรองเกษตรดาว				
13.00 น. – 16.30 น.	➢ คณะกรรมการตรวจประเมินฯ ตรวจสอบประเมินคุณภาพการศึกษาภายในตามมาตรฐานการอาชีวศึกษา ระดับประกาศนียบัตรวิชาชีพชั้นสูง (ปวส.) ประจำปีการศึกษา 2560 <i>(ผลการดำเนินงาน / รายงานเอกสาร / หลักฐานประกอบ)</i> มาตรฐานที่ 1 : ด้านผลการจัดการศึกษา ตัวบ่งชี้ที่ 1.1 ระดับความพึงพอใจที่มีต่อคุณภาพของผู้สำเร็จการศึกษา ตัวบ่งชี้ที่ 1.2 ร้อยละของผู้สำเร็จการศึกษาเทียบกับจำนวนผู้เข้าเรียน มาตรฐานที่ 2 : ด้านการบริหารจัดการศึกษา ตัวบ่งชี้ที่ 2.1 ระดับคุณภาพในการดำเนินการบริหารจัดการศึกษาตามแนวทางสถานศึกษาคุณธรรม มาตรฐานที่ 3 : ด้านการจัดการเรียนการสอนที่เน้นผู้เรียนเป็นสำคัญ ตัวบ่งชี้ที่ 3.1 ระดับคุณภาพในการจัดการเรียนการสอนรายวิชา ตัวบ่งชี้ที่ 3.2 ระดับคุณภาพในการพัฒนารายวิชาหรือกลุ่มวิชา <table border="1"><tr><td>กรรมการ :</td><td>ผู้ช่วยเลขานุการ :</td></tr><tr><td>อาจารย์ปรียา ดันวิวัฒน์</td><td>คุณสุชาดา บุญโท</td></tr></table>	กรรมการ :	ผู้ช่วยเลขานุการ :	อาจารย์ปรียา ดันวิวัฒน์	คุณสุชาดา บุญโท	ห้องประชุมโกสน ชั้น 2 อาคารมงคลศรีวิชัย
กรรมการ :	ผู้ช่วยเลขานุการ :					
อาจารย์ปรียา ดันวิวัฒน์	คุณสุชาดา บุญโท					
	มาตรฐานที่ 2 : ด้านการบริหารจัดการศึกษา ตัวบ่งชี้ที่ 2.2 ระดับคุณภาพในการดำเนินการตามนโยบายสำคัญของหน่วยงานต้นสังกัด ตัวบ่งชี้ที่ 2.3 ระดับคุณภาพในการบริหารจัดการด้านบุคลากร ตัวบ่งชี้ที่ 2.4 ระดับคุณภาพในการบริหารจัดการด้านการเงิน ตัวบ่งชี้ที่ 2.5 ระดับคุณภาพในการบริหารจัดการด้านอาคารสถานที่ ด้านครุภัณฑ์ และด้านข้อมูลสารสนเทศ ตัวบ่งชี้ที่ 2.6 ระดับคุณภาพในการประสานความร่วมมือเพื่อการบริหารจัดการศึกษา <table border="1"><tr><td>กรรมการ :</td><td>ผู้ช่วยเลขานุการ :</td></tr><tr><td>อาจารย์ชรินทร์ รัตฉวี</td><td>คุณจุฑาทิพย์ แซ่ลิ้ม</td></tr></table>	กรรมการ :	ผู้ช่วยเลขานุการ :	อาจารย์ชรินทร์ รัตฉวี	คุณจุฑาทิพย์ แซ่ลิ้ม	ห้องประชุมโกสน ชั้น 2 อาคารมงคลศรีวิชัย
กรรมการ :	ผู้ช่วยเลขานุการ :					
อาจารย์ชรินทร์ รัตฉวี	คุณจุฑาทิพย์ แซ่ลิ้ม					
	มาตรฐานที่ 3 : ด้านการจัดการเรียนการสอนที่เน้นผู้เรียนเป็นสำคัญ ตัวบ่งชี้ที่ 3.3 ระดับคุณภาพในการจัดการศึกษา ตัวบ่งชี้ที่ 3.4 ระดับคุณภาพในการจัดกิจกรรมเสริมหลักสูตร มาตรฐานที่ 4 : ด้านการประกันคุณภาพภายใน ตัวบ่งชี้ที่ 4.1 ระดับคุณภาพในการดำเนินการประกันคุณภาพภายใน ตัวบ่งชี้ที่ 4.2 ร้อยละของตัวบ่งชี้ที่มีการพัฒนา <table border="1"><tr><td>กรรมการ :</td><td>ผู้ช่วยเลขานุการ :</td></tr><tr><td>รศ.จรรยา ขอฟลอยกลาง</td><td>ว่าที่ ร.ต.หญิง ลัดดา ทองตั้ง</td></tr></table>	กรรมการ :	ผู้ช่วยเลขานุการ :	รศ.จรรยา ขอฟลอยกลาง	ว่าที่ ร.ต.หญิง ลัดดา ทองตั้ง	ห้องประชุมโกสน ชั้น 2 อาคารมงคลศรีวิชัย
กรรมการ :	ผู้ช่วยเลขานุการ :					
รศ.จรรยา ขอฟลอยกลาง	ว่าที่ ร.ต.หญิง ลัดดา ทองตั้ง					
16.30 น. – 18.00 น.	➢ คณะกรรมการตรวจประเมินฯ ประชุมสรุปผลคะแนนเบื้องต้น และข้อเสนอแนะจากการสัมภาษณ์ผู้มีส่วนได้ส่วนเสีย และ วางแผนการตรวจประเมินในวันที่สอง	ห้องประชุมโกสน ชั้น 2 อาคารมงคลศรีวิชัย				



วัน / เวลา	ภารกิจ / กิจกรรม	สถานที่		
12 กรกฎาคม 2561				
08.00 น. – 09.00 น.	➢ คณะกรรมการตรวจประเมินฯ ประชุมร่วมกันเพื่อวางแผนในการตรวจประเมินในวันที่สอง	ห้องประชุมโกสน ชั้น 2 อาคารมงคลศรีวิชัย		
09.00 น. – 11.30 น.	➢ คณะกรรมการตรวจประเมินฯ ตรวจประเมินคุณภาพการศึกษาภายในตามมาตรฐานการอาชีวศึกษา ระดับประกาศนียบัตรวิชาชีพชั้นสูง (ปวส.) ประจำปีการศึกษา 2560 <i>(ผลการดำเนินงาน / รายการเอกสาร / หลักฐานประกอบ) วันที่สอง</i>	ห้องประชุมโกสน ชั้น 2 อาคารมงคลศรีวิชัย		
	<p>มาตรฐานที่ 1 : ด้านผลการจัดการศึกษา ตัวบ่งชี้ที่ 1.1 ระดับความพึงพอใจที่มีต่อคุณภาพของผู้สำเร็จการศึกษา ตัวบ่งชี้ที่ 1.2 ร้อยละของผู้สำเร็จการศึกษาเทียบกับจำนวนผู้เข้าเรียน</p> <p>มาตรฐานที่ 2 : ด้านการบริหารจัดการศึกษา ตัวบ่งชี้ที่ 2.1 ระดับคุณภาพในการดำเนินการบริหารจัดการศึกษาตามแนวทางสถานศึกษาคุณธรรม</p> <p>มาตรฐานที่ 3 : ด้านการจัดการเรียนการสอนที่เน้นผู้เรียนเป็นสำคัญ ตัวบ่งชี้ที่ 3.1 ระดับคุณภาพในการจัดการเรียนการสอนรายวิชา ตัวบ่งชี้ที่ 3.2 ระดับคุณภาพในการพัฒนารายวิชาหรือกลุ่มวิชา</p> <table border="1" style="width: 100%;"> <tr> <td>กรรมการ : อาจารย์ปรียา ต้นวิวัฒน์</td> <td>ผู้ช่วยเลขานุการ : คุณสุชาดา บุญโท</td> </tr> </table>	กรรมการ : อาจารย์ปรียา ต้นวิวัฒน์	ผู้ช่วยเลขานุการ : คุณสุชาดา บุญโท	ห้องประชุมโกสน ชั้น 2 อาคารมงคลศรีวิชัย
กรรมการ : อาจารย์ปรียา ต้นวิวัฒน์	ผู้ช่วยเลขานุการ : คุณสุชาดา บุญโท			
	<p>มาตรฐานที่ 2 : ด้านการบริหารจัดการศึกษา ตัวบ่งชี้ที่ 2.2 ระดับคุณภาพในการดำเนินการตามนโยบายสำคัญของหน่วยงานต้นสังกัด ตัวบ่งชี้ที่ 2.3 ระดับคุณภาพในการบริหารจัดการด้านบุคลากร ตัวบ่งชี้ที่ 2.4 ระดับคุณภาพในการบริหารจัดการด้านการเงิน ตัวบ่งชี้ที่ 2.5 ระดับคุณภาพในการบริหารจัดการด้านอาคารสถานที่ ด้านครุภัณฑ์ และด้านข้อมูลสารสนเทศ ตัวบ่งชี้ที่ 2.6 ระดับคุณภาพในการประสานความร่วมมือเพื่อการบริหารจัดการศึกษา</p> <table border="1" style="width: 100%;"> <tr> <td>กรรมการ : อาจารย์ชรินทร์ฉวี</td> <td>ผู้ช่วยเลขานุการ : คุณจุฑาทิพย์ แซ่ลิ่ม</td> </tr> </table>	กรรมการ : อาจารย์ชรินทร์ฉวี	ผู้ช่วยเลขานุการ : คุณจุฑาทิพย์ แซ่ลิ่ม	ห้องประชุมโกสน ชั้น 2 อาคารมงคลศรีวิชัย
กรรมการ : อาจารย์ชรินทร์ฉวี	ผู้ช่วยเลขานุการ : คุณจุฑาทิพย์ แซ่ลิ่ม			
	<p>มาตรฐานที่ 3 : ด้านการจัดการเรียนการสอนที่เน้นผู้เรียนเป็นสำคัญ ตัวบ่งชี้ที่ 3.3 ระดับคุณภาพในการจัดการศึกษา ตัวบ่งชี้ที่ 3.4 ระดับคุณภาพในการจัดกิจกรรมเสริมหลักสูตร</p> <p>มาตรฐานที่ 4 : ด้านการประกันคุณภาพภายใน ตัวบ่งชี้ที่ 4.1 ระดับคุณภาพในการดำเนินการประกันคุณภาพภายใน ตัวบ่งชี้ที่ 4.2 ร้อยละของตัวบ่งชี้ที่มีการพัฒนา</p> <table border="1" style="width: 100%;"> <tr> <td>กรรมการ : รศ.จรรยา ขอพลอยกลาง</td> <td>ผู้ช่วยเลขานุการ : ว่าที่ ร.ต.หญิง ลัดดา ทองตั้ง</td> </tr> </table>	กรรมการ : รศ.จรรยา ขอพลอยกลาง	ผู้ช่วยเลขานุการ : ว่าที่ ร.ต.หญิง ลัดดา ทองตั้ง	ห้องประชุมโกสน ชั้น 2 อาคารมงคลศรีวิชัย
กรรมการ : รศ.จรรยา ขอพลอยกลาง	ผู้ช่วยเลขานุการ : ว่าที่ ร.ต.หญิง ลัดดา ทองตั้ง			
11.30 น. – 12.00 น.	➢ คณะกรรมการตรวจประเมินฯ ประชุมสรุปผลการประเมินคุณภาพการศึกษาภายในตามมาตรฐานการอาชีวศึกษา ระดับประกาศนียบัตรวิชาชีพชั้นสูง (ปวส.) ประจำปีการศึกษา 2560 และข้อเสนอแนะเพื่อการพัฒนา ก่อนรายงานผลด้วยวาจาแก่ผู้บริหาร คณาจารย์และบุคลากรรับทราบ	ห้องประชุมโกสน ชั้น 2 อาคารมงคลศรีวิชัย		



วัน / เวลา	ภารกิจ / กิจกรรม	สถานที่
12.00 น. – 13.00 น.	➢ รับประทานอาหารกลางวัน	ห้องรับรองเขาสอยดาว
13.00 น. – 15.00 น.	➢ คณะกรรมการตรวจประเมินฯ รายงานผลการประเมินคุณภาพการศึกษา ภายในตามมาตรฐานการอาชีวศึกษา ระดับประกาศนียบัตรวิชาชีพชั้นสูง (ปวส.) ประจำปีการศึกษา 2560 และข้อเสนอแนะเพื่อการพัฒนา ต่อผู้บริหาร คณาจารย์และบุคลากร ด้วยวาจา ➢ ผู้บริหารมหาวิทยาลัยเทคโนโลยีราชมงคลศรีวิชัย คณะครุศาสตร์ อุตสาหกรรมและเทคโนโลยี และ วิทยาลัยรัตภูมิ รับทราบการรายงานผลฯ และ กล่าวขอบคุณคณะกรรมการฯ และ กล่าวปิดโครงการฯ	ห้องประชุมโกสน ชั้น 2 อาคารมงคลศรีวิชัย
** หมายเหตุ : พักรับประทานอาหารว่างในช่วงเวลา (เช้า) 10.30 น. – 10.45 น. และ (บ่าย) 14.30 น. – 14.45 น.		



งานการประกันคุณภาพการอาชีวศึกษา
กองวิเทศสัมพันธ์และการประกันคุณภาพ มหาวิทยาลัยเทคโนโลยีราชมงคลศรีวิชัย
โทรศัพท์ / โทรสาร : 0 – 7431 – 7142 ภายใน 2151 | IP PHONE 1352
<http://ir.rmutsv.ac.th> | E – Mail : qa.rmutsv@gmail.com



คณะกรรมการอุตสาหกรรมและเทคโนโลยี

มหาวิทยาลัยเทคโนโลยีราชมงคลศรีวิชัย

เลขที่ 2/1 ถนนราชดำเนินนอก
ตำบลบ่อยาง อำเภอเมือง จังหวัดสงขลา 90000
โทรศัพท์ 0-7431-7180 โทรสาร 0-7431-7181
www.inded.rmutsv.ac.th