



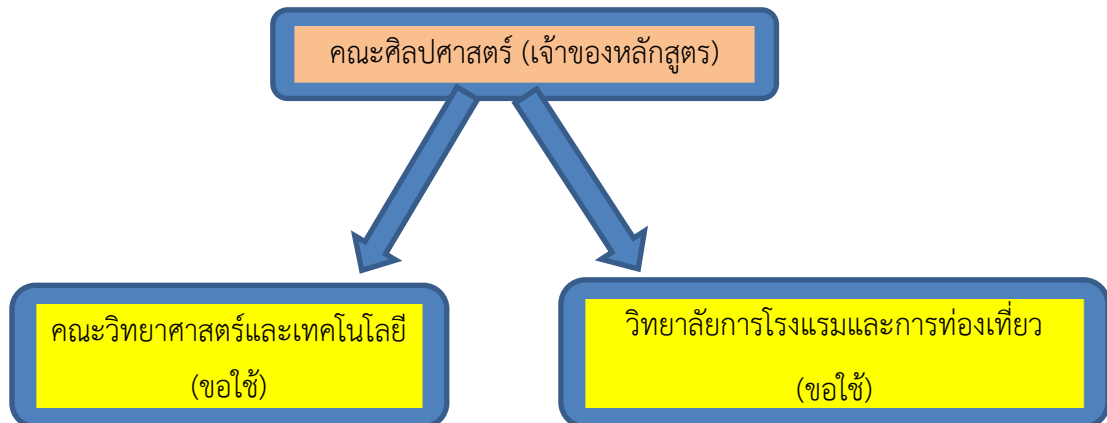
แนวปฏิบัติในการจัดทำรายงานการประเมินตนเอง (SAR) ระดับหลักสูตร สำหรับหลักสูตรขอใช้



1) ตรวจสอบความถูกต้องของ (1) ชื่อหลักสูตร (2) รหัสหลักสูตร และ (3) จำนวนหลักสูตร ทั้งเจ้าของหลักสูตรและหลักสูตรขอใช้

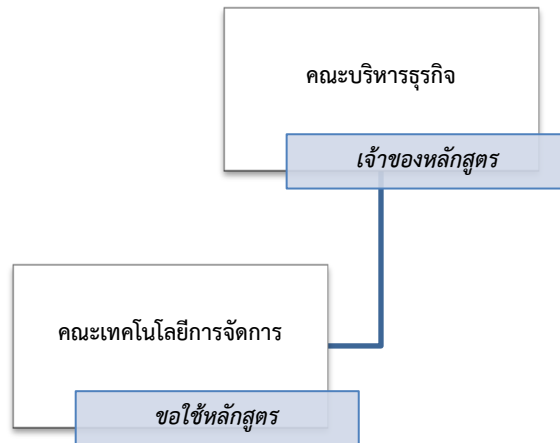
**ตัวอย่าง :** หลักสูตรศิลปศาสตรบัณฑิต สาขาวิชาภาษาอังกฤษเพื่อการสื่อสารสากล คณะศิลปศาสตร์เป็น เจ้าของหลักสูตร โดยมีคณะวิทยาศาสตร์และเทคโนโลยีและวิทยาลัยการโรงแรมและการท่องเที่ยว ขอใช้ หลักสูตร ภายใต้ชื่อหลักสูตร รหัสหลักสูตรเดียวกัน

หลักสูตรศิลปศาสตรบัณฑิต สาขาวิชาภาษาอังกฤษเพื่อการสื่อสารสากล : 25551971101495

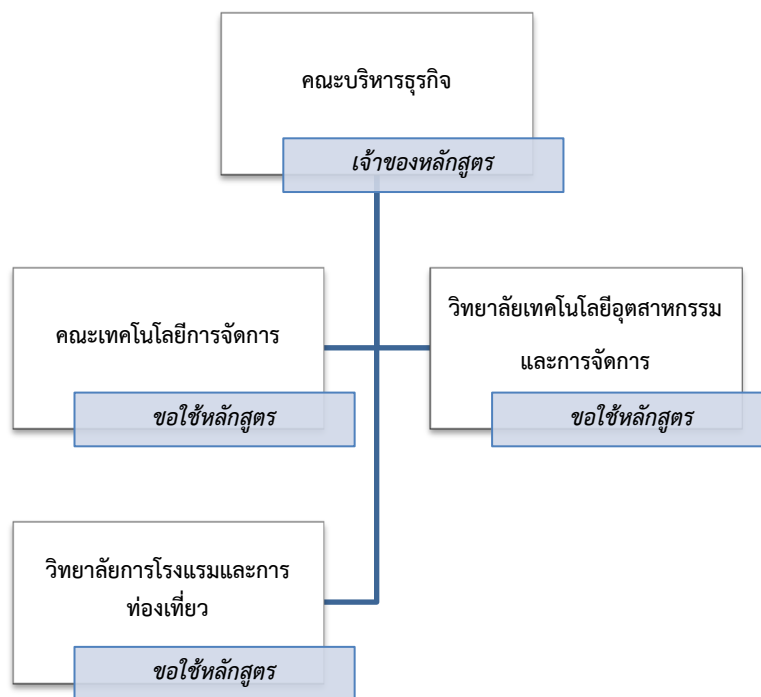




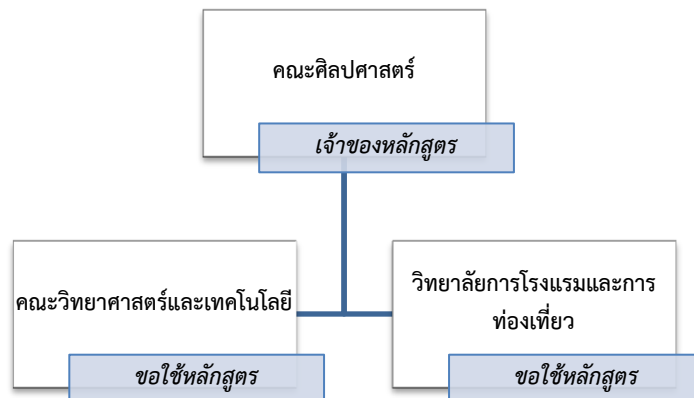
### 3. หลักสูตรบริหารธุรกิจบัณฑิต สาขาวิชาการตลาด



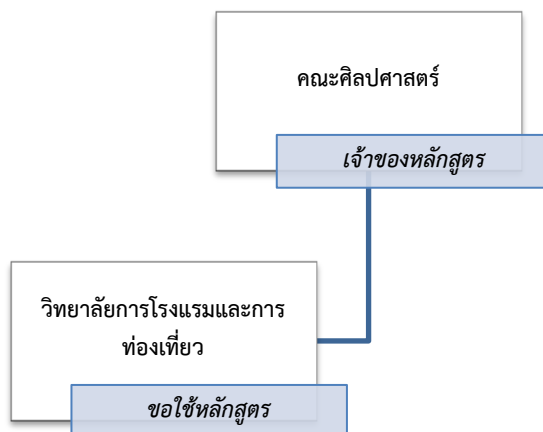
### 4. หลักสูตรบัญชีบัณฑิต สาขาวิชาการบัญชี



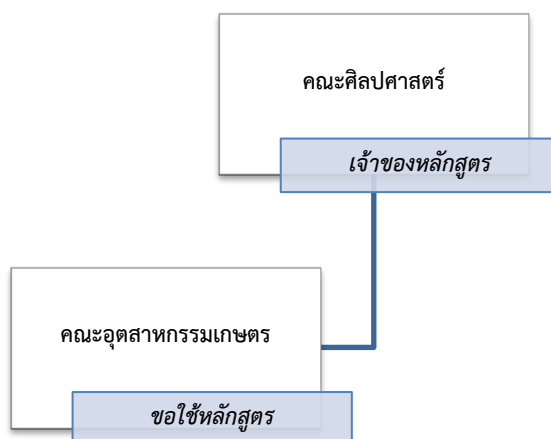
5. หลักสูตรศิลปศาสตรบัณฑิต สาขาวิชาภาษาอังกฤษเพื่อการสื่อสารสากล



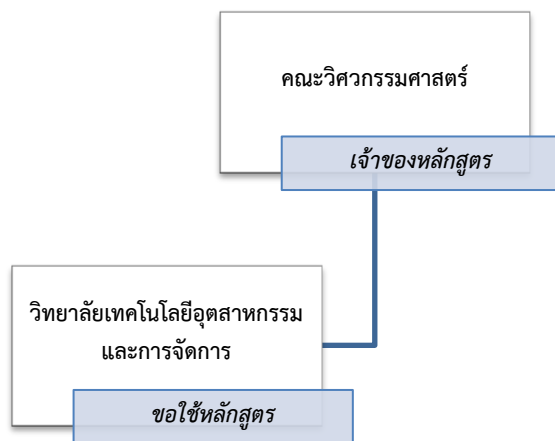
6. หลักสูตรศิลปศาสตรบัณฑิต สาขาวิชาการโรงแรม



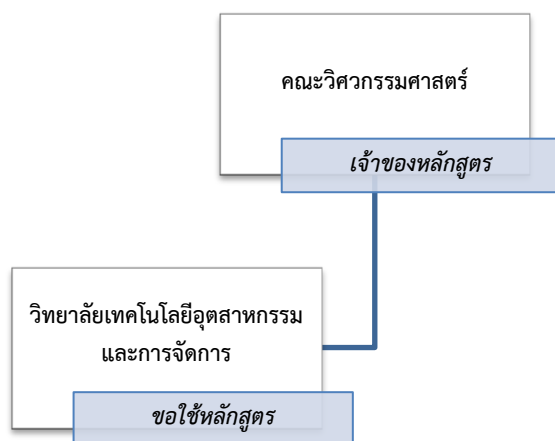
7. หลักสูตรคหกรรมศาสตรบัณฑิต สาขาวิชาอาหารและโภชนาการ



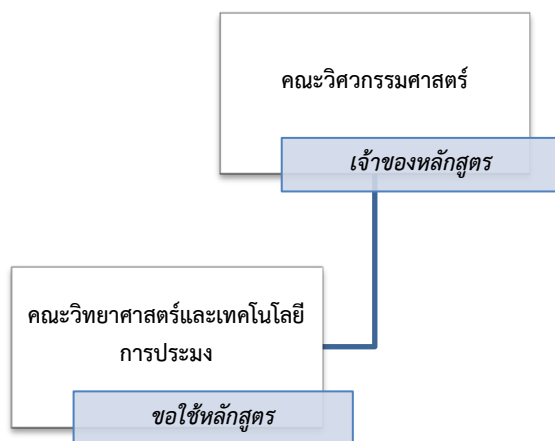
8. หลักสูตรวิศวกรรมศาสตรบัณฑิต สาขาวิชาวิศวกรรมไฟฟ้า



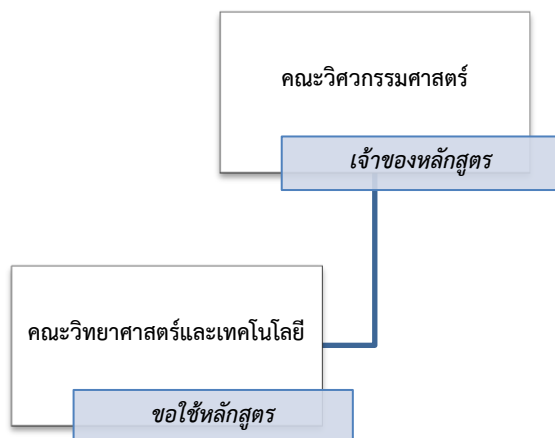
9. หลักสูตรวิศวกรรมศาสตรบัณฑิต สาขาวิชาวิศวกรรมโยธา



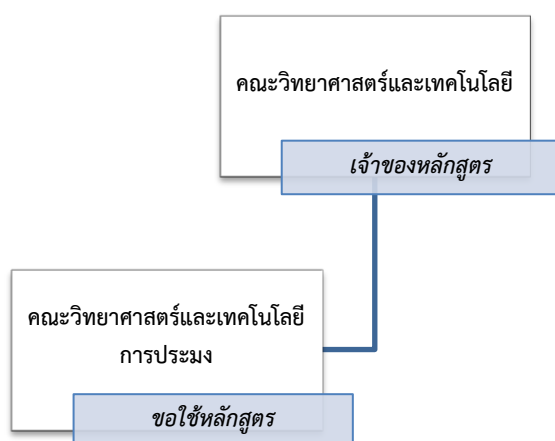
10. หลักสูตรวิศวกรรมศาสตรบัณฑิต สาขาวิชาวิศวกรรมอิเล็กทรอนิกส์



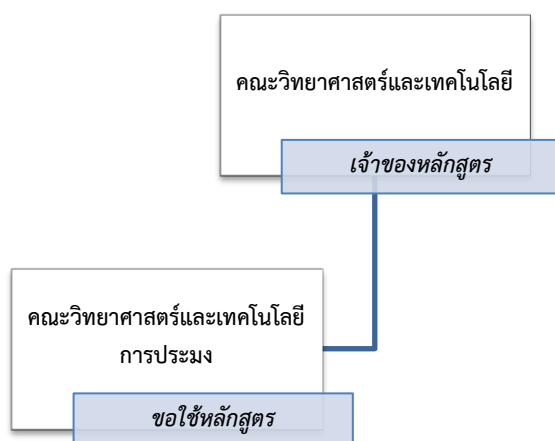
11. หลักสูตรอุตสาหกรรมศาสตรบัณฑิต สาขาวิชาเทคโนโลยีอุตสาหกรรม



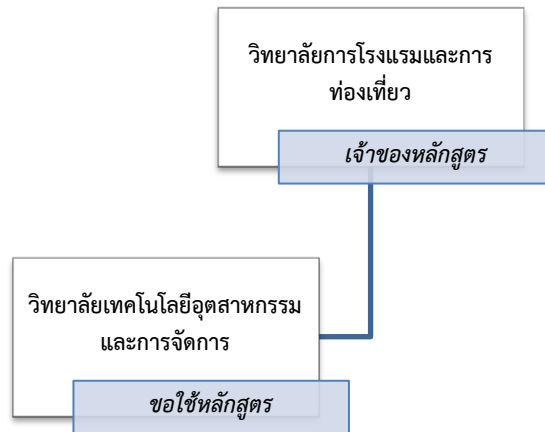
12. หลักสูตรวิทยาศาสตรบัณฑิต สาขาวิชาเคมีอุตสาหกรรม



13. หลักสูตรวิทยาศาสตรบัณฑิต สาขาวิชาเทคโนโลยีสารสนเทศ



#### 14. หลักสูตรศิลปศาสตรบัณฑิต สาขาวิชาการโรงแรมและการท่องเที่ยว



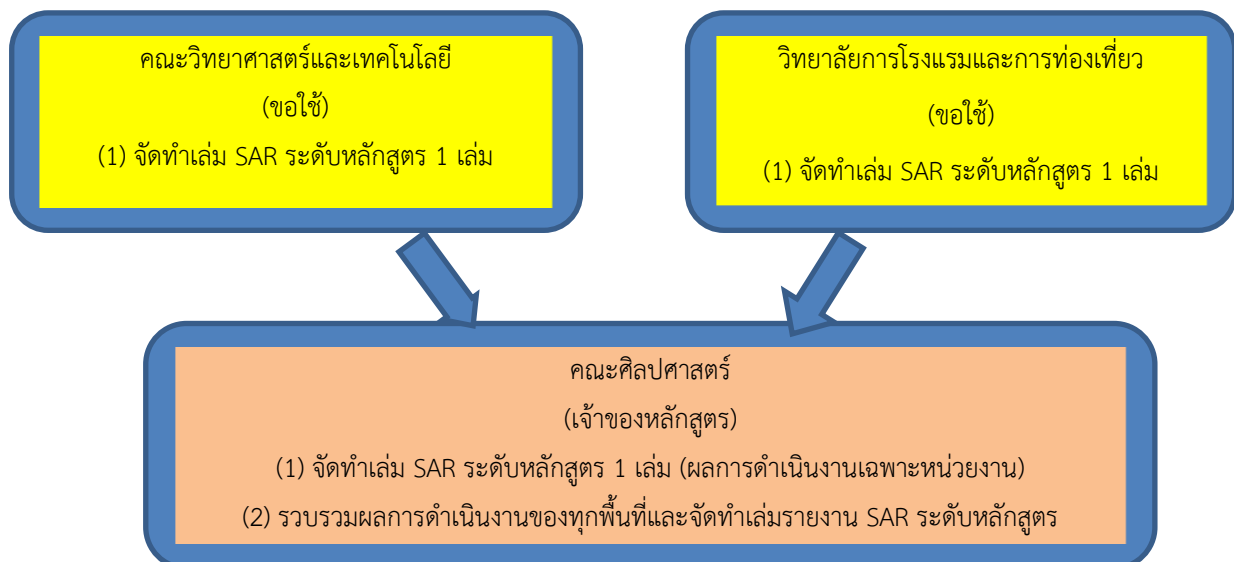
2) การจัดทำเล่มรายงานการประเมินตนเอง (SAR) ระดับหลักสูตร โดย 1 หลักสูตร จัดทำเล่มรายงาน 1 เล่ม แนวปฏิบัติดังนี้

2.1 แต่ละหน่วยงาน แต่ละพื้นที่ที่มีการเปิดหลักสูตร ทั้งเจ้าของหลักสูตรและหลักสูตรขอใช้ ให้ดำเนินการรายงานผลการดำเนินงาน โดยจัดทำเล่มรายงานการประเมินตนเอง (SAR) ระดับหลักสูตร หน่วยงานละ 1 เล่ม ครบถ้วนทั้ง 7 หมวด

2.2 หน่วยงานที่ขอใช้หลักสูตรจัดส่งเล่มและไฟล์ข้อมูลรายงานการประเมินตนเอง (SAR) ให้กับเจ้าของหลักสูตรเพื่อรวบรวมผลการดำเนินงานภายใต้หลักสูตรเดียวกัน

2.3 หน่วยงานที่เป็นเจ้าของหลักสูตรมีหน้าที่ในการรวบรวมผลการดำเนินงานในภาพรวมโดยรวบรวมผลการดำเนินงานทั้งผลงานของเจ้าของหลักสูตรเองและผลงานของหน่วยงานขอใช้หลักสูตรเป็นรูปเล่ม 1 เล่ม/หลักสูตร

ตัวอย่าง : หลักสูตรศิลปศาสตรบัณฑิต สาขาวิชาภาษาอังกฤษเพื่อการสื่อสารสากล



3) จำนวนอาจารย์ประจำหลักสูตร สำหรับหลักสูตรขอใช้ต่างพื้นที่ให้ระบุชื่อหน่วยงานที่นำหลักสูตรไปใช้ตามด้วยชื่ออาจารย์ประจำหลักสูตรโดยเรียงลำดับจากเจ้าของหลักสูตรและตามด้วยหน่วยงานที่นำหลักสูตรไปใช้แยกได้เป็น 2 กรณี ดังนี้

3.1 กรณีที่ 1 อาจารย์ประจำหลักสูตร 5 คน ให้ระบุอาจารย์ประจำหลักสูตรทุกพื้นที่ทุกหน่วยงานที่มีการเปิดสอน

ตัวอย่าง : หลักสูตรศิลปศาสตรบัณฑิต สาขาวิชาภาษาอังกฤษเพื่อการสื่อสารสากล

อาจารย์ประจำหลักสูตรตาม มคอ. 2	ปัจจุบัน อาจารย์ประจำหลักสูตร ปีการศึกษา .....	หมายเหตุ (ระบุครั้งที่/วันที่ผ่านสภา มหาวิทยาลัย)
<b>พื้นที่สงขลา : คณะศิลปศาสตร์ (เจ้าของหลักสูตร)</b>		
1. ชื่อ-นามสกุล..... ระบุอักษรย่อและสาขาวิชาที่สำเร็จทั้ง 3 ระดับ เรียงลำดับจากสูงสุดของปริญญา ตัวอย่าง : นางสาวมกรา สิงหาพันธ์ บธ.ด. (การบริหารธุรกิจ) บธ.ม. (การบริหารธุรกิจ) บธ.บ. (การบริหารธุรกิจ)	1.	ระบุเฉพาะมีการ เปลี่ยนแปลงจากอาจารย์ ประจำหลักสูตรตาม มคอ.2 เป็นปัจจุบัน
2.	2.	
3.	3.	
4.	4.	
5.	5.	
<b>พื้นที่นครศรีธรรมราช (สใใหญ่) : คณะวิทยาศาสตร์และเทคโนโลยี (ขอใช้หลักสูตร)</b>		
1.	1.	
2.	2.	
3.	3.	
4.	4.	
5.	5.	
<b>พื้นที่ตรัง : วิทยาลัยการโรงแรมและการท่องเที่ยว (ขอใช้หลักสูตร)</b>		
1.	1.	
2.	2.	
3.	3.	
4.	4.	
5.	5.	



3.2 กรณีที่ 2 อาจารย์ประจำหลักสูตรที่มีแขนงวิชา กำหนดให้ต้องมีอาจารย์ประจำหลักสูตรจำนวน ไม่น้อยกว่า 3 คน ให้ครบทุกแขนงวิชาและมีคุณสมบัติครอบคลุมแขนงวิชา ให้ระบุอาจารย์ประจำหลักสูตรทุก พื้นที่ทุกหน่วยงานที่มีการเปิดสอน

ตัวอย่าง : หลักสูตรบริหารธุรกิจบัณฑิต สาขาวิชาการจัดการ มีแขนง ดังนี้

- 1) การจัดการสำนักงาน
- 2) การจัดการทั่วไป
- 3) การจัดการอุตสาหกรรม
- 4) การจัดการทรัพยากรมนุษย์

อาจารย์ประจำหลักสูตรตาม มคอ. 2	ปัจจุบัน อาจารย์ประจำหลักสูตร ปีการศึกษา .....	หมายเหตุ (ระบุครั้งที่/วันที่ผ่านสภา มหาวิทยาลัย)
<b>พื้นที่สงขลา : คณะบริหารธุรกิจ (เจ้าของหลักสูตร)</b>		
<b>การจัดการสำนักงาน</b>		
1. ชื่อ-นามสกุล..... ระบุอักษรย่อและสาขาวิชาที่สำเร็จทั้ง 3 ระดับ เรียงลำดับจากสูงสุดของปริญญา ตัวอย่าง : นางสาวมกรา สิงหาพันธ์ บธ.ด. (การบริหารธุรกิจ) บธ.ม. (การบริหารธุรกิจ) บธ.บ. (การบริหารธุรกิจ)	1.	ระบุเฉพาะมีการ เปลี่ยนแปลงจากอาจารย์ ประจำหลักสูตรตาม มคอ.2 เป็นปัจจุบัน
2.	2.	
3.	3.	
<b>การจัดการทั่วไป</b>		
1.	1.	
2.	2.	
3.	3.	
<b>การจัดการอุตสาหกรรม</b>		
1.	1.	
2.	2.	
3.	3.	
<b>การจัดการทรัพยากรมนุษย์</b>		
1.	1.	
2.	2.	
3.	3.	

พื้นที่นครศรีธรรมราช (สไใหญ่) : คณะเทคโนโลยีการจัดการ (ขอใช้หลักสูตร)		
การจัดการสำนักงาน		
1.	1.	
2.	2.	
3.	3.	
การจัดการทั่วไป		
1.	1.	
2.	2.	
3.	3.	
การจัดการอุตสาหกรรม		
1.	1.	
2.	2.	
3.	3.	
การจัดการทรัพยากรมนุษย์		
1.	1.	
2.	2.	
3.	3.	
พื้นที่นครศรีธรรมราช (ขนอม) : วิทยาลัยเทคโนโลยีอุตสาหกรรมและการจัดการ (ขอใช้หลักสูตร)		
การจัดการสำนักงาน		
1.	1.	
2.	2.	
3.	3.	
การจัดการทั่วไป		
1.	1.	
2.	2.	
3.	3.	
การจัดการอุตสาหกรรม		
1.	1.	
2.	2.	
3.	3.	
การจัดการทรัพยากรมนุษย์		
1.	1.	
2.	2.	
3.	3.	

4) การดำเนินการสำหรับตัวบ่งชี้ 1.1 การบริหารจัดการหลักสูตรตามเกณฑ์มาตรฐานหลักสูตรที่กำหนดโดย สกอ. ให้ทุกพื้นที่ทุกหน่วยงานที่มีการเปิดสอนวิเคราะห์ผลการดำเนินงานตามเกณฑ์การประเมินโดยวัดผ่าน และไม่ผ่าน หลักสูตรปริญญาตรี เกณฑ์ประเมิน 3 ข้อ ข้อ 1 ข้อ 2 และข้อ 11 สำหรับหลักสูตรปริญญาโท เกณฑ์การประเมิน 11 ข้อ ข้อ 1 ถึงข้อ 11 แต่หลักสูตรขอใช้มีเฉพาะระดับปริญญาตรีไม่มีปริญญาโท

ตัวอย่าง : หลักสูตรศิลปศาสตรบัณฑิต สาขาวิชาภาษาอังกฤษเพื่อการสื่อสารสากล

รายการ	คณะศิลปศาสตร์	คณะวิทยาศาสตร์และเทคโนโลยี	วิทยาลัยการ โรงแรมและการ ท่องเที่ยว	ผลลัพธ์
1) จำนวนอาจารย์ประจำหลักสูตร	✓	✓	✓	✓
2) คุณสมบัติของอาจารย์ประจำหลักสูตร	✓	✓	✗	✗
3) การปรับปรุงหลักสูตรตามรอบระยะเวลาที่กำหนด	✗	✗	✗	✗
ผลการประเมิน				ไม่ผ่าน

หมายเหตุ : ผลการดำเนินงานในตัวอย่างเป็นการยกมาเพื่อประกอบการอธิบาย ซึ่งผลดังกล่าวไม่ใช่ผลการดำเนินงานจริง

5) การดำเนินการสำหรับตัวบ่งชี้ที่เป็นเชิงปริมาณให้นำผลการดำเนินงานทุกพื้นที่ทุกหน่วยงานรวมกันเป็นคะแนนตัวตั้ง และนำอาจารย์ประจำหลักสูตรทุกพื้นที่ทุกหน่วยงานเป็นคะแนนตัวหาร หรือ คำนวณคะแนนตัวตั้งและคะแนนตัวหารตามสูตร โดยผู้ดำเนินการรวบรวมคือเจ้าของหลักสูตร

➤ ตัวบ่งชี้เชิงปริมาณในระดับหลักสูตร 3 ตัวบ่งชี้ ดังนี้

ตัวบ่งชี้ที่ 2.1 คุณภาพบัณฑิตตามกรอบมาตรฐานคุณวุฒิระดับอุดมศึกษาแห่งชาติ

ตัวบ่งชี้ที่ 2.2 (ปริญญาตรี) ร้อยละของบัณฑิตปริญญาตรีที่ได้งานทำหรือประกอบอาชีพอิสระภายใน 1 ปี

ตัวบ่งชี้ที่ 2.2 (ปริญญาโท) ผลงานของนักศึกษาและผู้สำเร็จการศึกษาในระดับปริญญาโทที่ได้รับการตีพิมพ์หรือ

เผยแพร่

ตัวบ่งชี้ที่ 4.2 คุณภาพอาจารย์

- ร้อยละของอาจารย์ประจำหลักสูตรที่มีคุณวุฒิปริญญาเอก
- ร้อยละของอาจารย์ประจำหลักสูตรที่ดำรงตำแหน่งทางวิชาการ
- ผลงานทางวิชาการของอาจารย์ประจำหลักสูตร

ตัวอย่าง : หลักสูตรศิลปศาสตรบัณฑิต สาขาวิชาภาษาอังกฤษเพื่อการสื่อสารสากล

ตัวบ่งชี้ที่ 2.2 (ปริญญาตรี) ร้อยละของบัณฑิตปริญญาตรีที่ได้งานทำหรือประกอบอาชีพอิสระภายใน 1 ปี

หน่วยงานเจ้าของหลักสูตร : คณะศิลปศาสตร์

หน่วยงานขอใช้หลักสูตร : คณะวิทยาศาสตร์และเทคโนโลยี และวิทยาลัยการโรงแรมและการท่องเที่ยว

## ผลการดำเนินงาน

รายการ	คณะศิลปศาสตร์	คณะวิทยาศาสตร์และเทคโนโลยี	วิทยาลัยการ โรงแรมและการ ท่องเที่ยว	รวม
1) จำนวนผู้สำเร็จการศึกษา	108	48	15	171
2) จำนวนบัณฑิตที่ตอบแบบสำรวจทั้งหมด	95	46	14	155
ร้อยละของการตอบแบบสำรวจ (2/1)*100	87.96	95.83	93.33	90.64
3) จำนวนบัณฑิตปริญญาตรีที่ได้อ่านทำหรือประกอบอาชีพอิสระภายใน 1 ปี	26	22	13	61
4) ได้อ่านทำระหว่างศึกษาหรือได้อ่านทำก่อนสำเร็จการศึกษา	14	0	1	15
5) ศึกษาต่อ	1	1	0	2
6) เกณฑ์ทหาร	0	0	0	0
7) อุปสมบท	0	0	0	0
ร้อยละของบัณฑิตปริญญาตรีที่ได้อ่านทำหรือประกอบอาชีพอิสระภายใน 1 ปี (3/(2-4-5-6-7))*100	32.50	48.89	100	44.20
4) คะแนนที่ได้	1.62	2.44	5.00	2.21

หมายเหตุ : ผลการดำเนินงานในตัวอย่างเป็นการยกมาเพื่อประกอบการอธิบาย ซึ่งผลดังกล่าวไม่ใช่ผลการดำเนินงานจริง

6) การดำเนินการสำหรับตัวบ่งชี้ที่เป็นเชิงคุณภาพให้นำผลการดำเนินงานทุกพื้นที่ทุกหน่วยงานมาพิจารณา ร่วมกันเพื่อให้ได้ระดับคะแนนค่าเดียว โดยผู้ดำเนินการรวบรวมและประชุมพิจารณาผลงานคือเจ้าของ หลักสูตร

➤ ตัวบ่งชี้เชิงคุณภาพในระดับหลักสูตร 10 ตัวบ่งชี้ ดังนี้

ตัวบ่งชี้ที่ 3.1 การรับนักศึกษา

ตัวบ่งชี้ที่ 3.2 การส่งเสริมและพัฒนาการศึกษา

ตัวบ่งชี้ที่ 3.3 ผลที่เกิดกับนักศึกษา

ตัวบ่งชี้ที่ 4.1 การบริหารและพัฒนาอาจารย์

ตัวบ่งชี้ที่ 4.3 ผลที่เกิดกับอาจารย์

ตัวบ่งชี้ที่ 5.1 สารของรายวิชาในหลักสูตร

ตัวบ่งชี้ที่ 5.2 การวางระบบผู้สอนและกระบวนการจัดการเรียนการสอน

ตัวบ่งชี้ที่ 5.3 การประเมินผู้เรียน

ตัวบ่งชี้ที่ 5.4 ผลการดำเนินงานหลักสูตรตามกรอบมาตรฐานคุณวุฒิระดับอุดมศึกษาแห่งชาติ

ตัวบ่งชี้ที่ 6.1 สิ่งสนับสนุนการเรียนรู้

ตัวอย่าง : หลักสูตรศิลปศาสตรบัณฑิต สาขาวิชาภาษาอังกฤษเพื่อการสื่อสารสากล

ตัวบ่งชี้ที่ 3.1 การรับนักศึกษา

หน่วยงานเจ้าของหลักสูตร : คณะศิลปศาสตร์

หน่วยงานขอใช้หลักสูตร : คณะวิทยาศาสตร์และเทคโนโลยี และวิทยาลัยการโรงแรมและการท่องเที่ยว  
ผลการดำเนินงาน

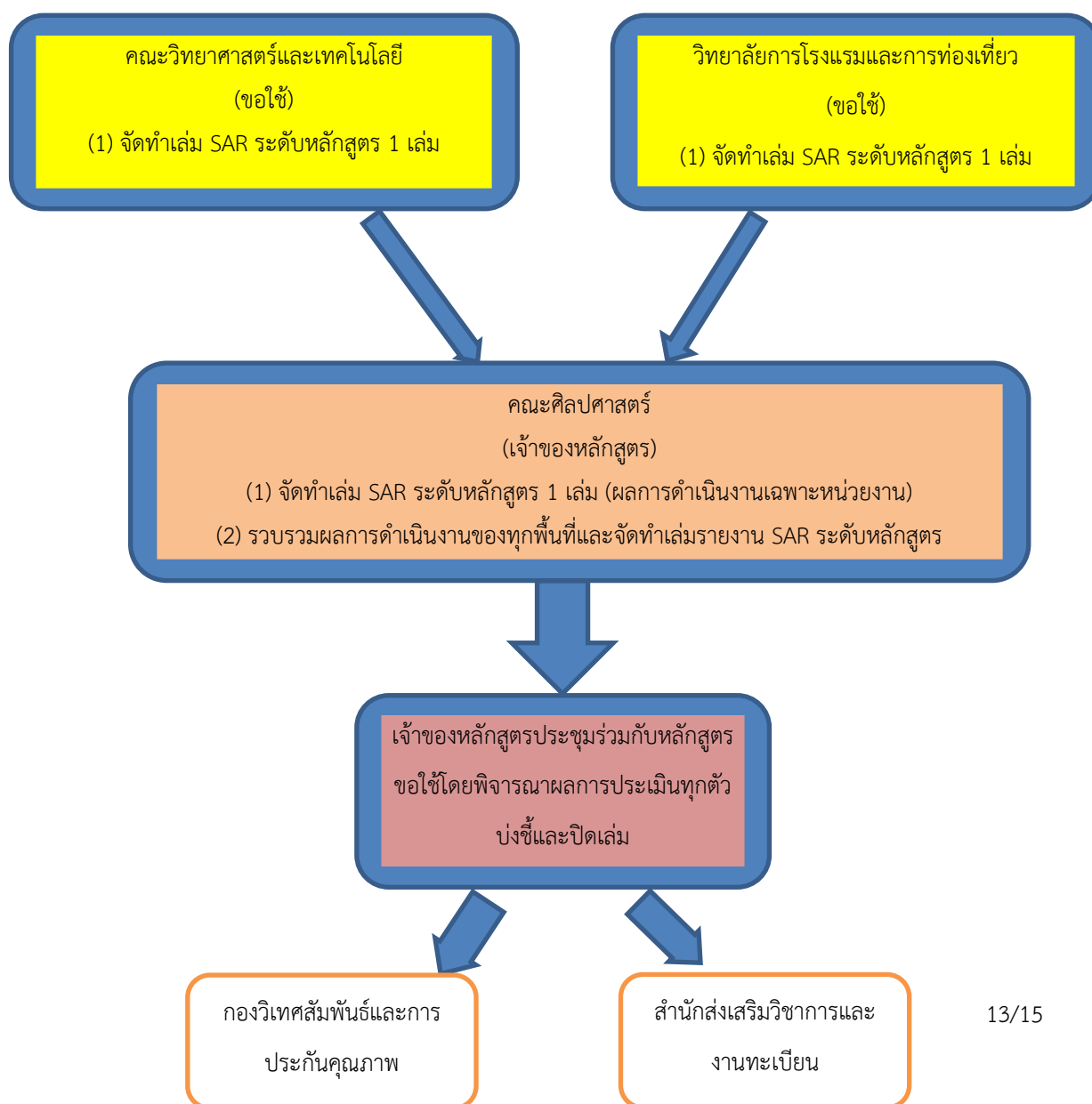
รายการ	คณะศิลปศาสตร์	คณะวิทยาศาสตร์และเทคโนโลยี	วิทยาลัยการโรงแรมและการท่องเที่ยว
คะแนนตามผลการดำเนินงาน	3	3	2

หมายเหตุ : 1. ไม่ควรนำคะแนนผลการดำเนินงานของแต่ละหน่วยงานมาเฉลี่ย แต่ควรประชุมพิจารณาผลคะแนนร่วมกัน

2. ผลการดำเนินงานในตัวอย่างเป็นการยกมาเพื่อประกอบการอธิบาย ซึ่งผลดังกล่าวไม่ใช่ผลการดำเนินงานจริง

7) การดำเนินงานและการจัดส่งเล่มรายงานการประเมินตนเอง (SAR) ระดับหลักสูตร สำหรับหลักสูตรขอใช้

ตัวอย่าง : หลักสูตรศิลปศาสตรบัณฑิต สาขาวิชาภาษาอังกฤษเพื่อการสื่อสารสากล



8) การตรวจประเมินคุณภาพการศึกษาภายใน ระดับหลักสูตร สำหรับหลักสูตรขอใช้ มีแนวปฏิบัติดังนี้

8.1 มีเล่มรายงานการประเมินตนเอง (SAR) ระดับหลักสูตร 1 เล่ม

8.2 คณะกรรมการตรวจประเมินชุดเดียว

8.3 จ่ายค่าตอบแทนคณะกรรมการประเมินในอัตราที่มหาวิทยาลัยกำหนด จากงบประมาณเงินรายได้ของหน่วยงาน (การจ่ายค่าตอบแทนเจ้าของหลักสูตรเป็นผู้จ่ายหรือมติที่ประชุมร่วมกันเห็นชอบให้หน่วยงานที่ขอใช้เป็นผู้จ่าย แต่เบิกจ่ายได้เพียง 1 หน่วยงานเท่านั้น/1หลักสูตร)

อัตราค่าตอบแทนคณะกรรมการประเมินหลักสูตร ดังนี้

➤ บุคคลภายนอก : 2,000 บาท/ครั้ง/คน

➤ บุคคลภายใน : 1,000 บาท/ครั้ง/คน

8.4 กำหนดการตรวจวันเดียวกัน รับการตรวจที่เดียวกัน กำหนดให้การตรวจประเมิน หน่วยงานที่เป็นเจ้าของหลักสูตร กรณีที่คณะกรรมการมีความประสงค์ Site Visit ยังพื้นที่ต่าง ๆ ให้ดำเนินการในภาพรวมของหลักสูตร โดยเจ้าของหลักสูตรร่วมกับพื้นที่ที่มีการเปิดการสอนนำการ Site Visit ยังพื้นที่ ไม่ควรให้หลักสูตรขอใช้รับการ Site Visit เพียงหน่วยงานเดียว เช่น หลักสูตรศิลปศาสตรบัณฑิต สาขาวิชาภาษาอังกฤษเพื่อการสื่อสารสากล มีคณะศิลปศาสตร์เป็นเจ้าของหลักสูตร เมื่อมีการ Site Visit ณ คณะวิทยาศาสตร์และเทคโนโลยี พื้นที่นครศรีธรรมราช (ใสใหญ่) ทางเจ้าของหลักสูตรควรไปยังพื้นที่นั้นด้วย เช่นเดียวกับวิทยาลัยการโรงแรมและการท่องเที่ยว

8.5 รายการหลักฐานอ้างอิงการรายงานผลให้ขึ้นอยู่กับมติที่ประชุมร่วมกันและกำหนดการของคณะกรรมการประเมิน เช่น หลักสูตรศิลปศาสตรบัณฑิต สาขาวิชาภาษาอังกฤษเพื่อการสื่อสารสากล มีมติกำหนดให้คณะวิทยาศาสตร์และเทคโนโลยีและวิทยาลัยการโรงแรมและการท่องเที่ยวนำรายการหลักฐานมารับการตรวจประเมิน ณ หน่วยงานที่เป็นเจ้าของหลักสูตร คือ คณะศิลปศาสตร์ เป็นต้น

8.6 ร่วมรับผลการประเมินร่วมกัน

8.7 เจ้าของหลักสูตรนัดประชุมพิจารณาผลการประเมินและจัดทำแผนพัฒนาร่วมกัน

9) การดำเนินงานและรายงานผ่านระบบ CHE QA Online สำหรับหลักสูตรขอใช้ มีแนวปฏิบัติ ดังนี้

9.1 เจ้าของหลักสูตรกำหนดรหัส ดังนี้

9.1.1 ให้กับหลักสูตรขอใช้ทุกหน่วยงานทุกพื้นที่ที่มีการเปิดสอนในหลักสูตรเดียวกัน

9.1.2 ให้กับคณะกรรมการประเมิน

9.2 หลักสูตรขอใช้กรอกผลการดำเนินงานตามเล่มรายงานการประเมินตนเอง (SAR) ของแต่ละหน่วยงาน (ผลการดำเนินงานของหน่วยงานใดให้หน่วยงานนั้นเป็นผู้รับผิดชอบกรอกข้อมูลผ่านระบบ)

9.3 การประมวลผลในระบบถูกรวบรวมยังเจ้าของหลักสูตร โดยเจ้าของหลักสูตรเป็นผู้เห็นผลการดำเนินงานของทุกพื้นที่ทุกหน่วยงานที่เปิดสอนในหลักสูตรเดียวกัน

9.4 เจ้าของหลักสูตรตรวจผลการประเมินในระบบและเป็นผู้ประสานงานกับคณะกรรมการในการให้คณะกรรมการประเมินทำหน้าที่ประเมินผ่านระบบ พร้อมทั้งตรวจสอบผลการประเมินก่อนกดยืนยันผล

ตัวอย่าง :

