

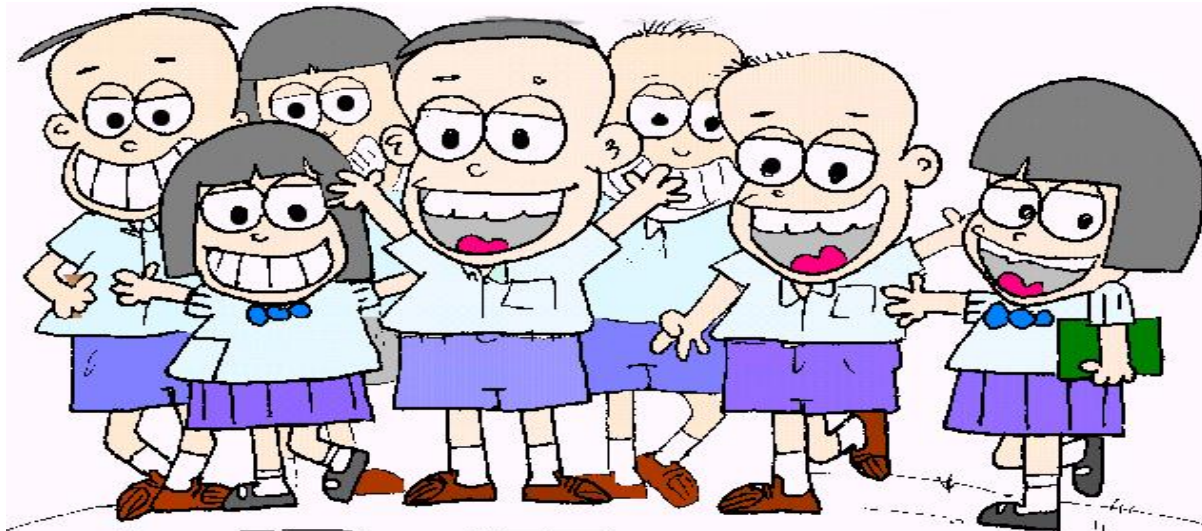
การพัฒนามาตรฐานของสถานศึกษา เพื่อการประกันคุณภาพ



สำคัญ

ประโยชน์

กฎหมาย

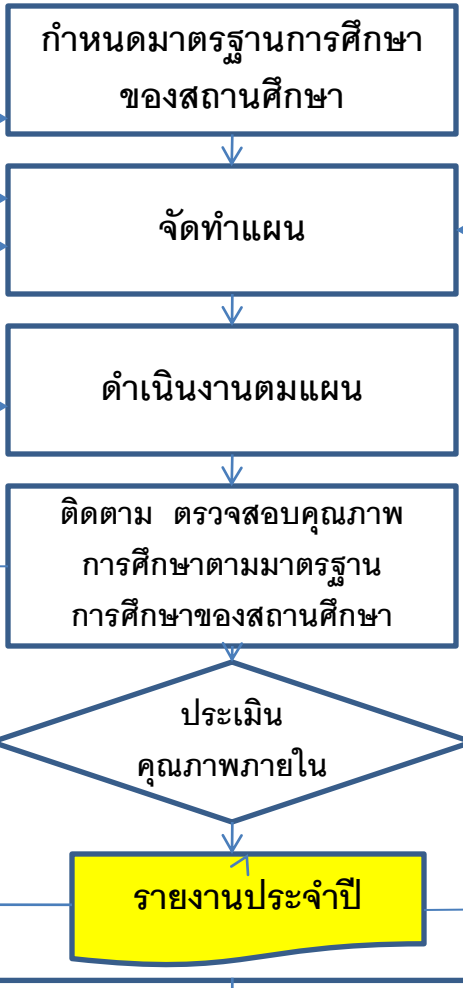


ประโยชน์

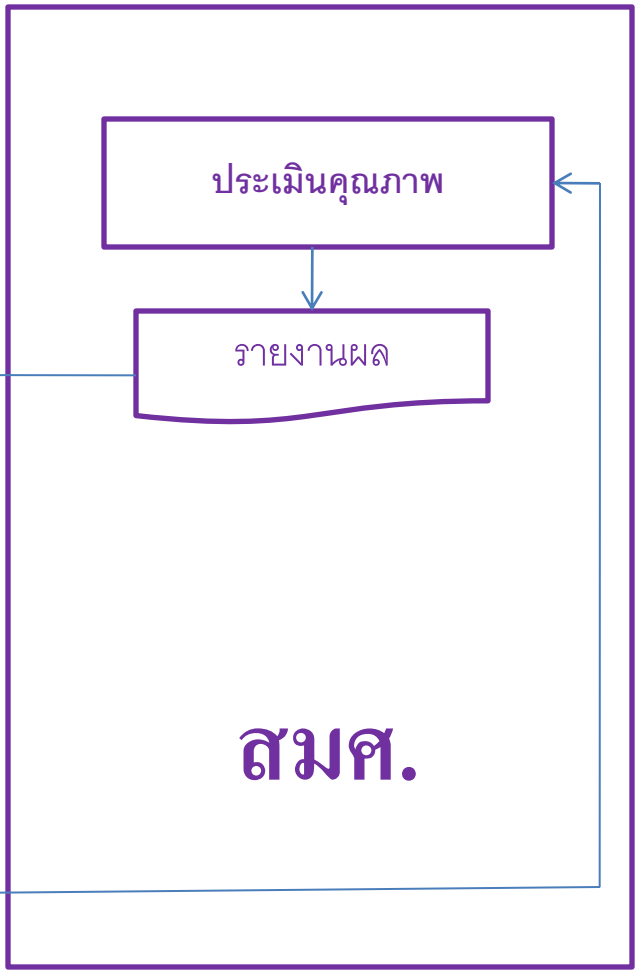
- ผู้เรียน
- ครู/บุคลากร
- ผู้บริหาร
- สถานศึกษา
- สถานประกอบการ
- ชุมชน
- ประเทศชาติ



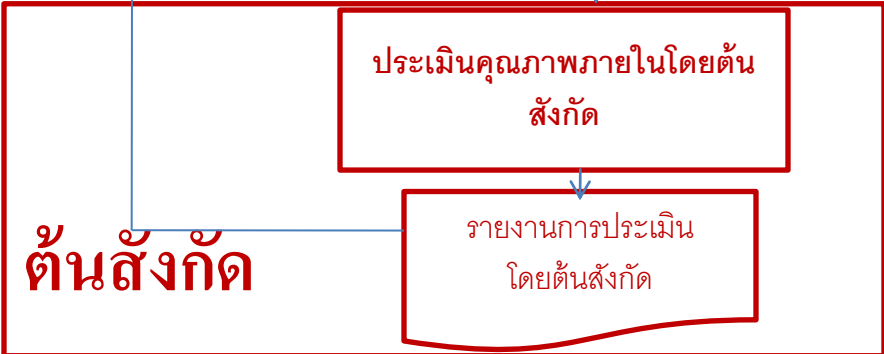
สถานศึกษา



ปรับปรุงพัฒนา



สนมศ.



ต้นสังกัด

การประกันคุณภาพการศึกษา

กรอบแนวคิดการพัฒนามาตรฐานการศึกษา ของสถานศึกษา

- กฎกระทรวงฯ ข้อ 23 “การกำหนดมาตรฐานการศึกษาของสถานศึกษาตามข้อ 22(1) ต้องสอดคล้องกับมาตรฐานการศึกษาของชาติ และมาตรฐานการอาชีวศึกษาตามที่กระทรวงศึกษาธิการประกาศกำหนด และต้องครอบคลุมสมรรถนะวิชาชีพทุกหลักสูตรและสาขาวิชา รวมทั้งเหมาะสมกับสภาพผู้เรียน สถานศึกษา สถานประกอบการ ชุมชน ท้องถิ่นและเทคโนโลยี”



การประเมินคุณภาพภายนอก

- กฎกระทรวงฯ ข้อ 38 ในการประกันคุณภาพภายนอกให้สำนักงานฯ ทำการประเมินคุณภาพภายนอกสถานศึกษาแต่ละแห่งตามมาตรฐานการศึกษาของชาติและครอบคลุมหลักเกณฑ์ในเรื่อง ดังต่อไปนี้
 - (1) มาตรฐานที่ว่าด้วย ผลการจัดการศึกษาในแต่ละระดับ และประเภทการศึกษา
 - (2) มาตรฐานที่ว่าด้วยการบริหารจัดการ
 - (3) มาตรฐานที่ว่าด้วยการจัดการเรียนการสอนที่เน้นผู้เรียนเป็นสำคัญ
 - (4) มาตรฐานที่ว่าด้วยการประกันคุณภาพภายใน

ตัวบ่งชี้ รอบที่ 4 สมศ.



มาตรฐานการอาชีวศึกษา

ระดับประกาศนียบัตรวิชาชีพและระดับประกาศนียบัตรวิชาชีพชั้นสูง

พ.ศ.2559



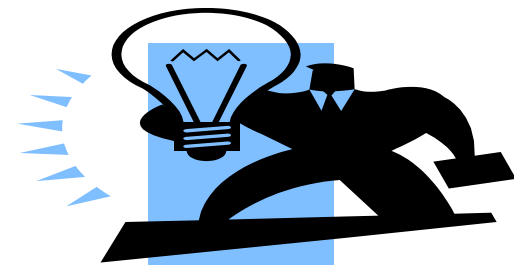
มาตรฐานการอาชีวศึกษา

- ความหมาย

ข้อกำหนดเกี่ยวกับคุณลักษณะ คุณภาพ และ มาตรฐานในการจัดอาชีวศึกษาที่พึงประสงค์ เพื่อให้ เป็นเกณฑ์ในการส่งเสริม การกำกับดูแล การตรวจสอบ การประเมินผล และการประกันคุณภาพการจัด การอาชีวศึกษา

มาตรฐานการอาชีวศึกษา

- มาตรฐานที่ 1 ด้านผลการจัดการศึกษา (2 ตัวบ่งชี้)
- มาตรฐานที่ 2 ด้านบริหารจัดการศึกษา (6 ตัวบ่งชี้)
- มาตรฐานที่ 3 ด้านการจัดการเรียนการสอนที่เน้นผู้เรียนเป็นสำคัญ (4 ตัวบ่งชี้)
- มาตรฐานที่ 4 ด้านการประกันคุณภาพภายใน (2 ตัวบ่งชี้)



นิยามศัพท์

- **สถานศึกษา** สถานศึกษาในทุกสังกัดที่เปิดสอนระดับประกาศนียบัตรวิชาชีพ (ปวช.) ระดับประกาศนียบัตรวิชาชีพชั้นสูง (ปวส.)
- **หน่วยงานต้นสังกัด** หน่วยงานที่รับผิดชอบ กำกับดูแลสถานศึกษาที่เปิดสอนระดับประกาศนียบัตรวิชาชีพ (ปวช.) ระดับประกาศนียบัตรวิชาชีพชั้นสูง (ปวส.)
- **ผู้บริหาร** ผู้อำนวยการสถานศึกษา และรองผู้อำนวยการสถานศึกษา
- **ครู** ผู้ทำหน้าที่สอนประจำในสถานศึกษาโดยได้รับเงินเดือน หรือ ค่าจ้าง หรือ ค่าตอบแทนเป็นประจำรายเดือน

นิยามศัพท์

- บุคลากรทางการศึกษา ผู้สนับสนุนทางการศึกษาซึ่งเป็นผู้ทำหน้าที่ให้บริการ หรือส่งเสริมทางการศึกษา เช่น เจ้าหน้าที่บรรณารักษ์ เจ้าหน้าที่แนะแนว เจ้าหน้าที่ทะเบียน เจ้าหน้าที่บริหารงานบุคคล เจ้าหน้าที่ธุรการ เจ้าหน้าที่การเงิน เจ้าหน้าที่บัญชี เจ้าหน้าที่พัสดุ เป็นต้น โดยได้รับเงินเดือนหรือค่าจ้าง หรือค่าตอบแทน เป็นประจำรายเดือน
- ผู้เรียน นักเรียนในระดับประกาศนียบัตรวิชาชีพ (ปวช.) ระดับประกาศนียบัตรวิชาชีพชั้นสูง (ปวส.) ทั้งการเรียนแบบเต็มเวลา การเรียนแบบไม่เต็มเวลา และการเรียนในระบบทวิภาคี

หลักเกณฑ์

1. ให้สถานศึกษาและหน่วยงานต้นสังกัด ดำเนินการประกันคุณภาพภายในของสถานศึกษาตามกฎกระทรวง ว่าด้วยระบบ หลักเกณฑ์ และวิธีการประกันคุณภาพการศึกษา พ.ศ. 2553
2. ให้สถานศึกษาจัดระบบการประกันคุณภาพภายในของสถานศึกษาให้สอดคล้องกับประกาศกระทรวงศึกษาธิการ เรื่อง ให้ใช้มาตรฐานการอาชีวศึกษา ระดับประกาศนียบัตรวิชาชีพและระดับประกาศนียบัตรวิชาชีพชั้นสูง พ.ศ.2559 ลงวันที่ 16 กันยายน พ.ศ. 2559
3. ให้สถานศึกษา ดำเนินการประกันคุณภาพภายในอย่างต่อเนื่องเป็นประจำทุกปี โดยเน้นผู้เรียนเป็นสำคัญ ทั้งนี้ โดยการสนับสนุนจากหน่วยงานต้นสังกัดและการมีส่วนร่วมของชุมชน สถานประกอบการ และหน่วยงานที่เกี่ยวข้องทั้งภาครัฐและเอกชน

หลักเกณฑ์

4. ให้สถานศึกษา จัดทำรายงานประจำปีที่เป็นรายงานการประเมินคุณภาพภายในเสนอต่อคณะกรรมการสถานศึกษา หน่วยงานต้นสังกัดและหน่วยงานที่เกี่ยวข้องเพื่อพิจารณาและเปิดเผยรายงานนั้นต่อสาธารณชน
5. ให้สถานศึกษา นำผลการประเมินคุณภาพทั้งภายในและภายนอกไปประกอบการจัดทำแผนการพัฒนาคูณภาพการศึกษาของสถานศึกษา

แนวปฏิบัติ

1. ให้สถานศึกษา จัดให้มีการประเมินคุณภาพภายใน
ทุกปีการศึกษา นับตั้งแต่เริ่มภาคเรียนที่ 1 จนถึงสุด
ภาคเรียนฤดูร้อนของปีการศึกษา
2. ให้สถานศึกษาดำเนินการตาม “เกณฑ์การดำเนินการตาม
มาตรฐานการอาชีวศึกษาระดับประกาศนียบัตรวิชาชีพและ
ระดับประกาศนียบัตรวิชาชีพชั้นสูง พ.ศ.2559” โดยการ
พัฒนาแต่ละตัวบ่งชี้ จากระดับคุณภาพในปัจจุบันไปสู่
ระดับคุณภาพ “ดีมาก” ในทุกตัวบ่งชี้

แนวปฏิบัติ

3. ในการประเมินคุณภาพภายในโดยสถานศึกษาของตัวบ่งชี้ที่ 1.1 ,1.2 , 2.3 , 3.1, 3.2 3.3และ3.4 ให้ สถานศึกษาเก็บข้อมูล โดยจำแนกระดับการศึกษา สาขางานหรือแผนกวิชา คณะวิชา และในภาพรวมของสถานศึกษา เพื่อประโยชน์ในการวิเคราะห์จุดแข็ง จุดอ่อน และแนวทางการพัฒนาต่อไป

แนวปฏิบัติ

4. ในการประเมินคุณภาพภายในโดยสถานศึกษา ถ้าตัวบ่งชี้ใดอยู่ในระดับคุณภาพ “ต้องปรับปรุง” หรือ “ต้องปรับปรุงเร่งด่วน” สถานศึกษาต้องวิเคราะห์สาเหตุ และพัฒนาให้อยู่ในระดับคุณภาพตั้งแต่ “พอใช้” ขึ้นไปในปีถัดไป ถ้าไม่สามารถปฏิบัติได้ให้หน่วยงานต้นสังกัด กำกับดูแล ติดตาม ตรวจสอบ ส่งเสริม สนับสนุน และร่วมกับสถานศึกษาพัฒนาเพื่อให้อยู่ในระดับคุณภาพตั้งแต่ “พอใช้” ขึ้นไปภายในปีต่อไป สำหรับตัวบ่งชี้ใดที่อยู่ในระดับ “พอใช้” หรือ “ดี” สถานศึกษาจะต้องพัฒนาสู่ระดับคุณภาพ “ดีมาก” ต่อไป

แนวปฏิบัติ

5. ในการประเมินคุณภาพภายในโดยหน่วยงานต้นสังกัด เพื่อติดตามตรวจสอบคุณภาพการศึกษาของสถานศึกษา อย่างน้อยหนึ่งครั้ง ในทุกสามปี ถ้าตัวบ่งชี้ใดอยู่ในระดับคุณภาพ “ต้องปรับปรุง” หรือ “ต้องปรับปรุงเร่งด่วน” หน่วยงานต้นสังกัดต้องวิเคราะห์สาเหตุ ให้ข้อเสนอแนะ กำกับดูแล ติดตาม ตรวจสอบ ส่งเสริมสนับสนุน และร่วมกับสถานศึกษาพัฒนา เพื่อให้อยู่ในระดับคุณภาพตั้งแต่ “พอใช้” ขึ้นไป โดยให้มีการประเมินซ้ำในปีถัดไป สำหรับตัวบ่งชี้ใดที่อยู่ในระดับ “พอใช้” หรือ “ดี” หน่วยงานต้นสังกัดจะต้องพัฒนาสู่ระดับคุณภาพ “ดีมาก” ต่อไป

แนวปฏิบัติ

6. ในการประเมินคุณภาพภายในโดยหน่วยงานต้นสังกัด สถานศึกษาที่มีผลการประเมินทุกตัวบ่งชี้ อยู่ในระดับคุณภาพ “ดี” หรือ “ดีมาก” ให้หน่วยงานต้นสังกัด พิจารณาส่งเสริม สนับสนุน และร่วมกับสถานศึกษา พัฒนาและเข้ารับการประเมินตามเกณฑ์มาตรฐานและ ตัวบ่งชี้ของการประเมิน เพื่อรับการรับรองในระดับ นานาชาติต่อไป

แนวปฏิบัติ

7. วิธีการประเมินในแต่ละตัวบ่งชี้ ต้องประเมินตามประเด็นการประเมิน ด้วยวิธีการที่หลากหลาย เช่น การสังเกตสภาพจริง การสัมภาษณ์ผู้ที่เกี่ยวข้อง การตรวจเอกสารหลักฐานที่เกี่ยวข้อง เป็นต้น

มาตรฐานที่ 1

ด้านผลการจัดการศึกษา

มาตรฐานที่ 1

ด้าน ผลการจัดการศึกษา

- ผู้สำเร็จการศึกษาเป็นคนที่ มีคุณธรรม จริยธรรม ตามอัตลักษณ์ ของสถานศึกษาคุณธรรม มีความรู้ ความสามารถตามมาตรฐาน การศึกษาวิชาชีพของหลักสูตรในแต่ละระดับ และแต่ละสาขา วิชา สาขางาน เป็นที่พึงพอใจของตลาดแรงงาน และมีสัดส่วน ของผู้สำเร็จการศึกษาเทียบกับผู้เรียนแรกเข้าตามเกณฑ์ที่กำหนด
- ประกอบด้วย 2 ตัวบ่งชี้

กรอบมาตรฐานอาชีวศึกษา

หมายถึง ข้อกำหนดแกนกลางที่ใช้เป็นมาตรฐานในการ
ปรับปรุงหรือพัฒนาหลักสูตรสาขาวิชาของแต่ละระดับการศึกษา
ที่ระบุถึง **สมรรถนะหลักสมรรถนะทั่วไป สมรรถนะวิชาชีพ**
คุณลักษณะที่พึงประสงค์ และโครงสร้างหลักสูตรสาขาวิชา

กรอบมาตรฐานคุณวุฒิอาชีวศึกษาแห่งชาติ พ.ศ. 2556

คุณภาพของผู้สำเร็จการศึกษาทุกระดับคุณวุฒิ ทุกประเภทวิชา สาขาวิชา

ด้านคุณลักษณะ ที่พึงประสงค์	ด้านสมรรถนะหลัก และสมรรถนะทั่วไป	ด้านสมรรถนะ วิชาชีพ
<ul style="list-style-type: none">- คุณธรรม จริยธรรม- จรรยาบรรณวิชาชีพ- พฤติกรรมลักษณะนิสัย- ทักษะทางปัญญา <p>บูรณาการในรายวิชา กิจกรรมเสริมหลักสูตร</p>	<ul style="list-style-type: none">- ความรู้และทักษะการสื่อสาร- การใช้เทคโนโลยีสารสนเทศ- การพัฒนาการเรียนรู้และการปฏิบัติงาน- การทำงานร่วมกับผู้อื่น- การใช้กระบวนการทางวิทยาศาสตร์- การประยุกต์ใช้ตัวเลข- การจัดการและการพัฒนางาน <p>หมวดวิชาทักษะชีวิต บูรณาการในวิชาชีพ (V-NET)</p>	<p>สมรรถนะที่ประยุกต์ใช้ ความรู้และทักษะใน สาขาวิชาชีพ ตามระดับ คุณวุฒิ และระดับ สาขาวิชา</p> <p>หมวดวิชาทักษะวิชาชีพ (ตามระดับ VQ)</p>

กรอบคุณวุฒิการศึกษาวิชาชีพ

ปวช.

- สมรรถนะระดับฝีมือตามสาขาอาชีพ
- คิด วิเคราะห์ แก้ปัญหา วางแผน ดำเนินการ ตรวจสอบ
- บูรณาการความรู้ระดับผู้ปฏิบัติงาน
- มีคุณธรรม จริยธรรม และกิจนิสัยที่ดี

ปวส.

- สมรรถนะระดับเทคนิคตามสาขาอาชีพ
- คิด วิเคราะห์ แก้ปัญหา วางแผน จัดการ ตรวจสอบ แนะนำ สอนงาน
- บูรณาการความรู้ระดับผู้ควบคุมงาน
- มีคุณธรรม จริยธรรม และกิจนิสัยที่ดี

ป.ตรี

- สมรรถนะระดับเทคโนโลยีตามสาขาอาชีพ
- ออกแบบ จัดการ ตรวจสอบ แนะนำ สอนงาน พัฒนางาน
- บูรณาการความรู้ระดับนักเทคโนโลยี
- มีคุณธรรม จริยธรรม และกิจนิสัยที่ดี

ตัวบ่งชี้ที่ 1.1 ระดับความพึงพอใจที่มีต่อคุณภาพ ของผู้สำเร็จการศึกษา

- สถานศึกษามีการจัดเก็บข้อมูลผู้สำเร็จการศึกษาที่ได้งานทำ ศึกษาต่อ และประกอบอาชีพอิสระ ภายในหนึ่งปี และสำรวจความพึงพอใจต่อคุณภาพของผู้สำเร็จการศึกษาจากกลุ่มเป้าหมาย คือ จากสถานประกอบการ หน่วยงานที่ผู้สำเร็จการศึกษาไปทำงาน จากสถานศึกษาที่ผู้สำเร็จการศึกษาไปศึกษาต่อและจากบุคคล สถานประกอบการ หน่วยงานผู้รับบริการจากการประกอบอาชีพอิสระของผู้สำเร็จการศึกษา โดยใช้แบบสอบถามแบบมาตราส่วนประมาณค่า (Rating Scale) 5 ระดับ เพื่อเก็บข้อมูลที่เหมาะสมกับกลุ่มเป้าหมายและครอบคลุมคุณภาพของผู้สำเร็จการศึกษาทั้ง 3 ด้าน มีการเก็บข้อมูลและนำข้อมูลมาวิเคราะห์และสรุปผลอย่างถูกต้อง

คุณภาพของผู้สำเร็จการศึกษา

ตามกรอบมาตรฐานคุณวุฒิอาชีวศึกษาแห่งชาติ พ.ศ. 2556

1. ด้านคุณลักษณะที่พึงประสงค์ ได้แก่ คุณธรรม จริยธรรม
จรรยาบรรณวิชาชีพ พฤติกรรม ลักษณะนิสัย และทักษะทางปัญญา
2. ด้านสมรรถนะหลักและสมรรถนะทั่วไป ได้แก่ ความรู้และทักษะการ
สื่อสาร การใช้เทคโนโลยีสารสนเทศ การพัฒนาการเรียนรู้และการ
ปฏิบัติงาน การทำงานร่วมกับผู้อื่น การใช้กระบวนการทาง
วิทยาศาสตร์ การประยุกต์ใช้ตัวเลข การจัดการและการพัฒนางาน
3. ด้านสมรรถนะวิชาชีพ ได้แก่ ความสามารถในการในการประยุกต์ใช้
ความรู้และทักษะในสาขาวิชาชีพสู่การปฏิบัติจริง รวมทั้งประยุกต์
สู่อาชีพ

ประเด็นการประเมิน

1. สถานศึกษามีข้อมูลผู้สำเร็จการศึกษาจำแนกเป็น ผู้ที่ได้งานทำในสาขาที่เกี่ยวข้อง ศึกษาต่อ และประกอบอาชีพอิสระในสาขาที่เกี่ยวข้อง ภายในหนึ่งปี ไม่น้อยกว่าร้อยละ 75 ของจำนวนผู้สำเร็จการศึกษา
2. สถานศึกษาได้มีการสำรวจความพึงพอใจต่อคุณภาพของผู้สำเร็จการศึกษาเป็นรายบุคคล และได้รับข้อมูลตอบกลับไม่น้อยกว่าร้อยละ 75 จากสถานประกอบการที่ผู้สำเร็จการศึกษาไปทำงาน จากสถานศึกษาที่ผู้สำเร็จการศึกษาไปศึกษาต่อ และจากบุคคล สถานประกอบการ หน่วยงานผู้รับบริการ จากการประกอบอาชีพอิสระของผู้สำเร็จการศึกษา
3. สถานศึกษามีผลการประเมินความพึงพอใจด้านคุณลักษณะที่พึงประสงค์เฉลี่ย 3.51-5.00 ตั้งแต่ร้อยละ 80 ขึ้นไปของจำนวนข้อมูลตอบกลับ
4. สถานศึกษามีผลการประเมินความพึงพอใจด้านสมรรถนะหลักและสมรรถนะทั่วไปเฉลี่ย 3.51-5.00 ตั้งแต่ร้อยละ 80 ขึ้นไปของจำนวนข้อมูลตอบกลับ
5. สถานศึกษามีผลการประเมินความพึงพอใจด้านสมรรถนะวิชาชีพ เฉลี่ย 3.51-5.00 ตั้งแต่ร้อยละ 80 ขึ้นไปของจำนวนข้อมูลตอบกลับ

เกณฑ์การตัดสิน

ผลการประเมิน	ค่าคะแนน	ระดับคุณภาพ
มีผลตามประเด็นการประเมิน ข้อ 1,2,3,4 และ 5 รวม 5 ข้อ	5 คะแนน	ดีมาก
มีผลตามประเด็นการประเมิน ข้อ 1,2 และ 3,4 หรือ 3,5 หรือ 4,5 รวม 4 ข้อ	4 คะแนน	ดี
มีผลตามประเด็นการประเมิน ข้อ 1,2 และ 3 หรือ 4 หรือ 5 รวม 3 ข้อ	3 คะแนน	พอใช้
มีผลตามประเด็นการประเมิน ข้อ 1 และ 2	2 คะแนน	ต้องปรับปรุง
มีผลตามประเด็นการประเมิน ข้อ 1	1 คะแนน	ต้องปรับปรุง เร่งด่วน

ตัวบ่งชี้ที่ 1.2 ร้อยละของผู้สำเร็จการศึกษาเทียบกับ จำนวนผู้เข้าเรียน

- จำนวนผู้สำเร็จการศึกษาภายในระยะเวลาการศึกษาตามที่หลักสูตรกำหนดสำหรับผู้เรียนที่เรียนแบบเต็มเวลา และผู้เรียนที่เรียนในระบบทวิภาคี หรือภายในระยะเวลาการศึกษาตามแผนการเรียนที่สถานศึกษากำหนดสำหรับผู้เรียนที่เรียนแบบไม่เต็มเวลาในระดับประกาศนียบัตรวิชาชีพ และระดับประกาศนียบัตรวิชาชีพชั้นสูงเทียบกับร้อยละกับจำนวนผู้เข้าเรียนแรกเข้าของรุ่นนั้น

ประเด็นการประเมิน

ร้อยละของผู้สำเร็จการศึกษาเทียบกับจำนวนผู้เข้าเรียนแรกเข้าของรุ่นนั้น

การคำนวณ

$$\text{ร้อยละ} = \frac{\text{จำนวนผู้สำเร็จการศึกษา}}{\text{จำนวนผู้เข้าเรียนแรกเข้าของรุ่น}} \times 100$$

เกณฑ์การตัดสิน

ให้เทียบบัญญัติไตรยางศ์ ทศนิยมสองตำแหน่งไม่ปัดเศษ โดยกำหนดผลจาก
ประเด็นการประเมิน ตั้งแต่ค่าร้อยละ 80.00 ขึ้นไป เทียบได้ค่าคะแนน 5.00

สูตรคำนวณ

$$\text{ค่าคะแนน} = \frac{\text{ร้อยละจากประเด็นการประเมิน}}{80} \times 5$$

ค่าคะแนน	ระดับคุณภาพ
4.51 - 5.00	ดีมาก
3.51- 4.50	ดี
2.51 – 3.50	พอใช้
1.51 – 2.50	ต้องปรับปรุง
0.00 – 1.50	ต้องปรับปรุงเร่งด่วน

มาตรฐานที่ 2

ด้านการบริหารจัดการศึกษา

มาตรฐานที่ 2

ด้านการบริหารจัดการศึกษา

- สถานศึกษามีการบริหารจัดการศึกษาตามแนวทางสถานศึกษา
คุณธรรม และนโยบายของหน่วยงานต้นสังกัด มีการบริหาร
จัดการทรัพยากรของสถานศึกษาอย่างมีประสิทธิภาพ รวมทั้ง
การประสานความร่วมมือกับบุคคล ชุมชน สมาคม ชมรม
สถานประกอบการ หน่วยงานที่เกี่ยวข้อง เพื่อพัฒนาคุณภาพ
การศึกษาและพัฒนามาตรฐานการศึกษาทุกระดับ
- ประกอบด้วย 6 ตัวบ่งชี้

ตัวบ่งชี้ที่ 2.1 ระดับคุณภาพในการดำเนินการบริหารจัดการศึกษาตามแนวทางสถานศึกษาคุณธรรม

สถานศึกษามีการดำเนินการบริหารจัดการศึกษาตามแนวทางสถานศึกษาคุณธรรม โดยความร่วมมือและข้อตกลงร่วมกันของผู้บริหาร ครู บุคลากรทางการศึกษา และผู้เรียน ในการกำหนดและถือปฏิบัติตาม “คุณธรรมอัตลักษณ์ของสถานศึกษา” เพื่อให้สถานศึกษาเป็นสังคมแห่งการเรียนรู้ คุณธรรมจริยธรรม

ประเด็นการประเมิน

1. สถานศึกษามีการให้ความรู้และสร้างความเข้าใจเกี่ยวกับสถานศึกษาคุณธรรม แก่ผู้บริหาร ครู บุคลากรทางการศึกษา และผู้เรียนร่วมกัน
2. สถานศึกษามีการกำหนด “คุณธรรมอัตลักษณ์ของสถานศึกษา” พฤติกรรมที่พึงประสงค์ของผู้บริหาร กลุ่มครู และบุคลากรทางการศึกษา และกลุ่มผู้เรียน ด้วยความสมัครใจ เต็มใจและโดยการมีส่วนร่วมของทุกคน
3. สถานศึกษาจัดให้กลุ่มผู้บริหาร กลุ่มครูและบุคลากรทางการศึกษา และกลุ่มผู้เรียนจัดทำโครงการคุณธรรมและกำหนดเป้าหมายพฤติกรรมที่พึงประสงค์ร่วมกันของ แต่ละกลุ่ม
4. สถานศึกษาส่งเสริม สนับสนุนกลุ่มผู้บริหาร กลุ่มครูและบุคลากรทางการศึกษา และกลุ่มผู้เรียนดำเนินการตามโครงการคุณธรรม โดยมีการนิเทศและเสริมแรง
5. สถานศึกษามีการประเมินผลการดำเนินการตามเป้าหมายที่กำหนดและมีการกำหนดแนวทางการพัฒนาอย่างต่อเนื่อง

เกณฑ์การตัดสิน

ผลการประเมิน	ค่าคะแนน	ระดับคุณภาพ
ปฏิบัติตามประเด็นการประเมิน ข้อ 1,2,3,4 และ 5	5 คะแนน	ดีมาก
ปฏิบัติตามประเด็นการประเมิน ข้อ 1,2,3 และ 4	4 คะแนน	ดี
ปฏิบัติตามประเด็นการประเมิน ข้อ 1,2 และ 3	3 คะแนน	พอใช้
ปฏิบัติตามประเด็นการประเมิน ข้อ 1 และ 2	2 คะแนน	ต้องปรับปรุง
ปฏิบัติตามประเด็นการประเมิน ข้อ 1	1 คะแนน	ต้องปรับปรุง เร่งด่วน

ตัวบ่งชี้ที่ 2.2 ระดับคุณภาพในการดำเนินการ ตามนโยบายสำคัญของหน่วยงานต้นสังกัด

สถานศึกษามีความสำเร็จในการดำเนินการบริหาร
จัดการศึกษาตามนโยบายสำคัญที่หน่วยงานต้นสังกัดมอบหมาย



ประเด็นการประเมิน

1. ผู้อำนวยการสถานศึกษา มีความรู้ความเข้าใจในนโยบายสำคัญที่หน่วยงานต้นสังกัด มอบหมายได้อย่างถูกต้อง
2. ผู้อำนวยการสถานศึกษา มีความสามารถในการสื่อสารให้ ผู้บริหาร ครู บุคลากรทางการศึกษาและผู้เรียน รวมทั้งผู้ปกครอง ชุมชน สถานประกอบการและหน่วยงานที่เกี่ยวข้องทั้งภาครัฐและเอกชน ได้รู้และเข้าใจในนโยบายสำคัญที่หน่วยงานต้นสังกัด มอบหมายได้เป็นอย่างดี
3. ผู้บริหาร ครู บุคลากรทางการศึกษาและผู้เรียน ร่วมกันกำหนดแผนงาน โครงการ กิจกรรมและเป้าหมาย และดำเนินงานเพื่อให้นโยบายสำคัญที่หน่วยงานต้นสังกัด ประสบผลสำเร็จตามเป้าหมาย
4. ผู้อำนวยการสถานศึกษา มีการติดตาม ตรวจสอบ การดำเนินการตามแผนงาน โครงการ กิจกรรมและเป้าหมายที่กำหนด
5. ผู้อำนวยการสถานศึกษา มีการประเมินผลการดำเนินงานตามเป้าหมายและกำหนดแผนพัฒนาต่อไป

เกณฑ์การตัดสิน

ผลการประเมิน	ค่าคะแนน	ระดับคุณภาพ
ปฏิบัติตามประเด็นการประเมิน ข้อ 1,2,3,4 และ 5	5 คะแนน	ดีมาก
ปฏิบัติตามประเด็นการประเมิน ข้อ 1,2,3 และ 4	4 คะแนน	ดี
ปฏิบัติตามประเด็นการประเมิน ข้อ 1,2 และ 3	3 คะแนน	พอใช้
ปฏิบัติตามประเด็นการประเมิน ข้อ 1 และ 2	2 คะแนน	ต้องปรับปรุง
ปฏิบัติตามประเด็นการประเมิน ข้อ 1	1 คะแนน	ต้องปรับปรุง เร่งด่วน

ตัวบ่งชี้ที่ 2.3 ระดับคุณภาพในการบริหารจัดการด้านบุคลากร

สถานศึกษามีการบริหารจัดการด้านบุคลากร ทั้งครูและบุคลากรทางการศึกษา โดยการส่งเสริม สนับสนุน กำกับดูแล ทั้งด้านปริมาณ คุณภาพ การพัฒนาและการประกาศเกียรติคุณยกย่อง



ประเด็นการประเมิน

1. สถานศึกษาส่งเสริม สนับสนุน กำกับดูแลให้มีจำนวนครูทั้งหมดเทียบกับจำนวนผู้เรียนทั้งหมด ตามเกณฑ์มาตรฐานอัตรากำลังในสถานศึกษา สังกัดสำนักงานคณะกรรมการการอาชีวศึกษา ตามหนังสือ ก.ค.ศ.ที่ ศธ.0206.6/55 ลงวันที่ 22มกราคม 2557 หรือระเบียบคณะกรรมการการส่งเสริมการศึกษา เอกชน ว่าด้วยการกำหนดจำนวนครูและบุคลากรทางการศึกษาของโรงเรียน เอกชนในระบบ พ.ศ. 2551 แล้วแต่กรณี
2. สถานศึกษาส่งเสริม สนับสนุน กำกับ ดูแลให้ครูผู้สอนในแต่ละรายวิชาทุกคน เป็นผู้ที่จบการศึกษาตรงหรือสัมพันธ์กับรายวิชาที่สอน หรือเป็นผู้ที่เข้ารับการศึกษาระดับปริญญาตรีเพิ่มเติมตรงหรือสัมพันธ์กับรายวิชาที่สอน

ประเด็นการประเมิน

3. สถานศึกษาส่งเสริม สนับสนุน กำกับดูแลให้ครูไม่น้อยกว่าร้อยละ 75 ได้ศึกษา ฝึกอบรม ประชุมวิชาการ ศึกษางานด้านวิชาการหรือวิชาชีพที่ตรงหรือสัมพันธ์กับรายวิชาที่สอน ไม่น้อยกว่า 10 ชั่วโมงต่อปี
4. สถานศึกษา ส่งเสริม สนับสนุน กำกับดูแล ให้มีจำนวนบุคลากรทางการศึกษาตามเกณฑ์มาตรฐานอัตรากำลังในสถานศึกษา สังกัดสำนักงานคณะกรรมการการอาชีวศึกษา ตามหนังสือ ก.ค.ศ.ที่ ศธ.0206.6/55 ลงวันที่ 22มกราคม 2557 หรือระเบียบคณะกรรมการการส่งเสริมการศึกษาเอกชน ว่าด้วยการกำหนดจำนวนครูและบุคลากรทางการศึกษาของโรงเรียนเอกชนในระบบ พ.ศ. 2551 แล้วแต่กรณี

ประเด็นการประเมิน

5. สถานศึกษาส่งเสริม สนับสนุน กำกับดูแลให้บุคลากรทางการศึกษา
ได้รับการประกาศเกียรติคุณ ยกย่องความรู้ ความสามารถ คุณธรรม
จริยธรรม จรรยาบรรณวิชาชีพ จากหน่วยงานหรือองค์กรภายนอก
ไม่น้อยกว่าร้อยละ 5 ของจำนวนครูและบุคลากรทางการศึกษาทั้งหมด

เกณฑ์การตัดสิน

ผลการประเมิน	ค่าคะแนน	ระดับคุณภาพ
มีผลตามประเด็นการประเมิน 5 ข้อ	5 คะแนน	ดีมาก
มีผลตามประเด็นการประเมิน 4 ข้อ	4 คะแนน	ดี
มีผลตามประเด็นการประเมิน 3 ข้อ	3 คะแนน	พอใช้
มีผลตามประเด็นการประเมิน 2 ข้อ	2 คะแนน	ต้องปรับปรุง
มีผลตามประเด็นการประเมิน 1 ข้อ	1 คะแนน	ต้องปรับปรุง เร่งด่วน

ตัวบ่งชี้ที่ 2.4 ระดับคุณภาพในการบริหารจัดการด้านการเงิน

สถานศึกษามีการบริหารจัดการด้านการเงิน สอดคล้องกับแผนปฏิบัติงานประจำปี เพื่อเป็นค่าใช้จ่ายเกี่ยวกับวัสดุฝึก อุปกรณ์และสื่อสำหรับการเรียนการสอน ค่าใช้จ่ายในการส่งเสริมสนับสนุนการจัดทำโครงการประกวด การแสดง โครงการพัฒนาทักษะวิชาชีพ นวัตกรรม สิ่งประดิษฐ์ งานสร้างสรรค์ของผู้เรียน การส่งเสริมสนับสนุนให้ผู้เรียนใช้ความรู้ความสามารถไปบริการวิชาการ วิชาชีพ หรือทำประโยชน์ต่อชุมชน สังคม การส่งเสริม สนับสนุนการจัดกิจกรรมด้านการรักชาติ เทิดทูนพระมหากษัตริย์ ส่งเสริม การปกครองระบอบประชาธิปไตย อันมีพระมหากษัตริย์ทรงเป็นประมุข และทะนุบำรุงศาสนา ศิลปะ วัฒนธรรม การอนุรักษ์สิ่งแวดล้อม การกีฬาและนันทนาการ การส่งเสริมการดำรงตนตามปรัชญาของเศรษฐกิจพอเพียง

งบดำเนินการ

- ค่าใช้จ่ายทั้งหมดของสถานศึกษาในรอบปี ทั้งนี้ไม่รวมค่าที่ดินและสิ่งก่อสร้าง ค่าครุภัณฑ์ ค่าเสื่อมราคา ค่าจ้าง ค่าตอบแทน เงินเดือน และวิทยฐานะของผู้บริหาร ครูและบุคลากรทุกคนในสถานศึกษา

ประเด็นการประเมิน

1. สถานศึกษามีแผนปฏิบัติการประจำปี มีการจัดสรรงบประมาณเป็นค่าใช้จ่ายของแผนงาน โครงการ กิจกรรม ต่าง ๆ
2. สถานศึกษามีรายจ่ายค่าวัสดุฝึก อุปกรณ์และสื่อสำหรับการเรียนการสอน ไม่น้อยกว่าร้อยละ 20 ของงบดำเนินการ
3. สถานศึกษาปีมีรายจ่ายการส่งเสริมสนับสนุน ให้ผู้เรียนใช้ความรู้ความสามารถไปบริการวิชาการ วิชาชีพหรือทำประโยชน์ต่อชุมชน สังคม ไม่น้อยกว่าร้อยละ 1 ของงบดำเนินการ

ประเด็นการประเมิน

4. สถานศึกษามีรายจ่ายในการส่งเสริม สนับสนุนการจัดทำโครงการประกวด การแสดงโครงการพัฒนาทักษะวิชาชีพ นวัตกรรม สิ่งประดิษฐ์ งานสร้างสรรค์ ของผู้เรียน ไม่น้อยกว่าร้อยละ 5 ของงบดำเนินการ
5. สถานศึกษามีรายจ่ายในการส่งเสริม สนับสนุนสนับสนุนการจัดกิจกรรม ด้านการรักชาติ เทิดทูนพระมหากษัตริย์ ส่งเสริม การปกครองระบอบ ประชาธิปไตยอันมีพระมหากษัตริย์ทรงเป็นประมุข และทะนุบำรุงศาสนา ศิลปะ วัฒนธรรม การอนุรักษ์สิ่งแวดล้อม การกีฬาและนันทนาการ การส่งเสริมการดำรงตนตามปรัชญาของเศรษฐกิจพอเพียง ไม่น้อยกว่า ร้อยละ 5 ของงบดำเนินการ

เกณฑ์การตัดสิน

ผลการประเมิน	ค่าคะแนน	ระดับคุณภาพ
มีผลตามประเด็นการประเมิน 5 ข้อ	5 คะแนน	ดีมาก
มีผลตามประเด็นการประเมิน 4 ข้อ	4 คะแนน	ดี
มีผลตามประเด็นการประเมิน 3 ข้อ	3 คะแนน	พอใช้
มีผลตามประเด็นการประเมิน 2 ข้อ	2 คะแนน	ต้องปรับปรุง
มีผลตามประเด็นการประเมิน 1 ข้อ	1 คะแนน	ต้องปรับปรุง เร่งด่วน

ตัวบ่งชี้ที่ 2.5 ระดับคุณภาพในการบริหารจัดการด้านอาคาร สถานที่ ด้านครุภัณฑ์ และด้านฐานข้อมูลสารสนเทศ

สถานศึกษามีการบริหารจัดการด้านการพัฒนาและดูแลสภาพแวดล้อม
ภูมิทัศน์ของสถานศึกษา มีการกำกับดูแลการใช้อาคารสถานที่ ห้องเรียน
ห้องปฏิบัติการ โรงฝึกงาน ศูนย์วิทยบริการ และมีการกำกับดูแลในการจัดห
การใช้ การบำรุงรักษาครุภัณฑ์ รวมทั้งมีข้อมูลพื้นฐาน 9 ประเภท คือ ได้แก่
ข้อมูลทั่วไปของสถานศึกษา ข้อมูลผู้เรียน ข้อมูลตลาดแรงงาน ข้อมูลครูและ
บุคลากรทางการศึกษา ข้อมูลงบประมาณและการเงิน ข้อมูลหลักสูตรการจัด
การเรียนการสอน ข้อมูลครุภัณฑ์ ข้อมูลอาคารสถานที่ และข้อมูลพื้นฐาน
ของจังหวัด และมีการนำเทคโนโลยีคอมพิวเตอร์มาใช้ในการบริหารจัดการ
ระบบฐานข้อมูลที่มีประสิทธิภาพและเกิดประโยชน์ต่อผู้เกี่ยวข้องอย่างน้อย
4 ประเภท

**ระบบฐานข้อมูล หมายถึง การจัดเก็บข้อมูลด้วยคอมพิวเตอร์
อย่างเป็นระบบ เพื่อบำรุงรักษาข้อมูลสารสนเทศให้มีความถูกต้อง
ทันสมัย และสามารถเรียกใช้ข้อมูลได้อย่างรวดเร็วในเวลาที่ต้องการ
และลดความซ้ำซ้อนของข้อมูล**

ประเด็นการประเมิน

1. สถานศึกษามีการพัฒนาและดูแลสภาพแวดล้อม ภูมิทัศน์ของสถานศึกษา ให้สะอาด เรียบร้อย สวยงามและปลอดภัย
2. สถานศึกษามีการกำกับดูแลการใช้อาคารสถานที่ ห้องเรียน ห้องปฏิบัติการ โรงฝึกงาน ศูนย์วิทยบริการและอื่นๆ ให้มีสภาพที่พร้อมใช้งาน มีความปลอดภัย สะอาด เรียบร้อย สวยงาม
3. สถานศึกษามีการกำกับดูแลในการจัดหา การใช้ การบำรุงรักษาครุภัณฑ์ ที่เหมาะสม เพียงพอ และมีความปลอดภัยในทุกสาขางานที่จัดการเรียน การสอน

ประเด็นการประเมิน

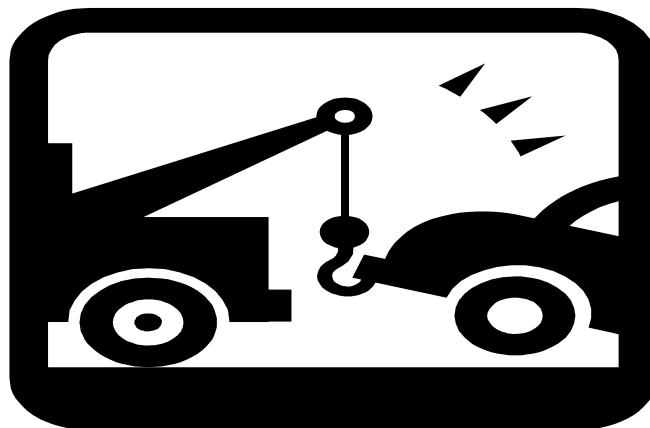
4. สถานศึกษามีการนำเทคโนโลยีคอมพิวเตอร์มาใช้ในการบริหารจัดการระบบฐานข้อมูลอย่างน้อย 4 ประเภท อย่างเป็นระบบและมีประสิทธิภาพคือ
 - (1) มีระบบป้องกันผู้บุกรุกระบบฐานข้อมูลจากภายในและภายนอก
 - (2) มีการกำหนดสิทธิการเข้าถึงระบบฐานข้อมูลอย่างชัดเจน
 - (3) มีการติดตั้งโปรแกรม Anti Virus เพื่อป้องกันไวรัสและกำจัดไวรัส
 - (4) มีฐานข้อมูล มีการ Update เป็นปัจจุบัน
 - (5) มีการสำรองข้อมูลอย่างสม่ำเสมอ
5. สถานศึกษาส่งเสริมให้ผู้บริหาร ครู บุคลากรทางการศึกษาและผู้เรียนสามารถใช้ประโยชน์จากการบริหารฐานข้อมูลสารสนเทศอย่างมีคุณภาพ

เกณฑ์การตัดสิน

ผลการประเมิน	ค่าคะแนน	ระดับคุณภาพ
มีผลตามประเด็นการประเมิน 5 ข้อ	5 คะแนน	ดีมาก
มีผลตามประเด็นการประเมิน 4 ข้อ	4 คะแนน	ดี
มีผลตามประเด็นการประเมิน 3 ข้อ	3 คะแนน	พอใช้
มีผลตามประเด็นการประเมิน 2 ข้อ	2 คะแนน	ต้องปรับปรุง
มีผลตามประเด็นการประเมิน 1 ข้อ	1 คะแนน	ต้องปรับปรุง เร่งด่วน

ตัวบ่งชี้ที่ 2.6 ระดับคุณภาพในการประสานความร่วมมือ เพื่อการบริหารจัดการศึกษา

สถานศึกษามีการประสานความร่วมมือกับบุคคล ชุมชน สมาคม
ชมรม สถานประกอบการ หน่วยงานที่เกี่ยวข้อง เพื่อส่งเสริม สนับสนุน
การบริหารจัดการศึกษา



ประเด็นการประเมิน

1. สถานศึกษามีแผนงาน โครงการ ในการประสานความร่วมมือกับบุคคล ชุมชน สมาคม ชมรม สถานประกอบการ หน่วยงานที่เกี่ยวข้อง เพื่อระดมทรัพยากร ในการบริหารจัดการศึกษา
2. สถานศึกษามีจำนวนบุคคล ชุมชน สมาคม ชมรม สถานประกอบการ หน่วยงานที่ร่วมมือในการจัดการศึกษาด้านระบบทวิภาคี หรือด้านการฝึก ประสบการณ์ทักษะวิชาชีพ หรือด้านการศึกษาดูงานของผู้เรียน ด้านใด ด้านหนึ่งหรือหลายด้าน โดยมีสัดส่วนของความร่วมมือ 1 แห่ง ต่อผู้เรียน ไม่เกิน 40 คน
3. สถานศึกษาได้รับความร่วมมือช่วยเหลือจากบุคคล ชุมชน สมาคม ชมรม สถานประกอบการ หน่วยงานที่เกี่ยวข้องในการรับเชิญเป็นครูพิเศษ วิทยากร ร่วมพัฒนาผู้เรียนในทุกสาขางานที่จัดการเรียนการสอน

ประเด็นการประเมิน

4. สถานศึกษาได้รับความร่วมมือช่วยเหลือจากบุคคล ชุมชน สมาคม ชมรม สถานประกอบการ หน่วยงานที่เกี่ยวข้องในการมอบทุนการศึกษาให้แก่ผู้เรียน โดยมีสัดส่วน 1 ทุน ต่อผู้เรียนไม่เกิน 100 คน
5. สถานศึกษาได้รับความช่วยเหลือจากบุคคล ชุมชน สมาคม ชมรม สถานประกอบการ หน่วยงานที่เกี่ยวข้องในการบริจาคเงิน หรือวัสดุอุปกรณ์ หรือครุภัณฑ์ หรือสิ่งอื่นๆ เพื่อส่งเสริม สนับสนุน การจัดการศึกษา จำนวน ไม่น้อยกว่า 5 รายการ

เกณฑ์การตัดสิน

ผลการประเมิน	ค่าคะแนน	ระดับคุณภาพ
มีผลตามประเด็นการประเมิน 5 ข้อ	5 คะแนน	ดีมาก
มีผลตามประเด็นการประเมิน 4 ข้อ	4 คะแนน	ดี
มีผลตามประเด็นการประเมิน 3 ข้อ	3 คะแนน	พอใช้
มีผลตามประเด็นการประเมิน 2 ข้อ	2 คะแนน	ต้องปรับปรุง
มีผลตามประเด็นการประเมิน 1 ข้อ	1 คะแนน	ต้องปรับปรุง เร่งด่วน

มาตรฐานที่ 3

ด้านการจัดการเรียนการสอน
ที่เน้นผู้เรียนเป็นสำคัญ

มาตรฐานที่ 3

ด้าน การจัดการเรียนการสอนที่เน้นผู้เรียนเป็นสำคัญ

- สถานศึกษาจัดการเรียนการสอนตามมาตรฐานคุณวุฒิ อาชีวศึกษาแต่ละระดับ ตามหลักสูตรและระเบียบกระทรวงศึกษาธิการ ว่าด้วยการจัดการศึกษาและการประเมินผล การเรียนของแต่ละหลักสูตร ส่งเสริม สนับสนุน กำกับดูแล ให้ครูจัดการเรียนการสอนรายวิชาให้ถูกต้อง ครบถ้วน สมบูรณ์ มีการพัฒนารายวิชา หรือกำหนดรายวิชาใหม่ หรือกลุ่มวิชาเพิ่มเติมให้ทันต่อการเปลี่ยนแปลงของเทคโนโลยี และความต้องการของตลาดแรงงาน
- ประกอบด้วย 4 ตัวบ่งชี้

ตัวบ่งชี้ที่ 3.1 ระดับคุณภาพในการจัดการเรียนการสอน รายวิชา

- สถานศึกษาส่งเสริม สนับสนุน กำกับดูแลให้ครูจัดการเรียนการสอนรายวิชาให้ถูกต้อง ครบถ้วน สมบูรณ์ตามหลักสูตร เพื่อพัฒนาผู้เรียนให้เป็นคนดี มีความรู้ มีความสามารถ

ประเด็นการประเมิน

1. สถานศึกษาส่งเสริม สนับสนุน กำกับ ดูแลให้ครูทุกคนจัดทำแผนการจัดการเรียนรู้รายวิชาที่ถูกต้อง ครบถ้วน สมบูรณ์ ด้วยเทคนิควิธีการสอนที่หลากหลายและบูรณาการคุณธรรม จริยธรรม ค่านิยม และคุณลักษณะอันพึงประสงค์และปรัชญาของเศรษฐกิจพอเพียงทุกรายวิชาที่สอน

ประเด็นการประเมิน

2. สถานศึกษา ส่งเสริม สนับสนุน กำกับ ดูแล ให้ครูทุกคนจัดการเรียนการสอน ตามแผนการจัดการเรียนรู้รายวิชาและมีการบันทึกหลังการสอน
3. สถานศึกษา ส่งเสริม สนับสนุน กำกับดูแลให้ครูทุกคนนำผลจากการวัดและ ประเมินผลการเรียนตามสภาพจริงไปใช้ในการพัฒนาผู้เรียน
4. สถานศึกษา ส่งเสริม สนับสนุน กำกับดูแลให้มีการนิเทศการจัดการเรียน การสอนของครูทุกคน เพื่อเป็นข้อมูลในการแก้ไขปัญหา พัฒนาการเรียน การสอนต่อไป
5. สถานศึกษา ส่งเสริม สนับสนุน กำกับดูแลให้ครูทุกคนแก้ไขปัญหา พัฒนา การเรียนการสอนรายวิชาโดยการศึกษาหรือการวิจัย อย่างน้อย 1 รายวิชา ซึ่งประกอบด้วย (1)การระบุปัญหา (2)การระบุวัตถุประสงค์ (3)วิธีการ ดำเนินการ (4)การเก็บข้อมูล (5)การวิเคราะห์ รายงานสรุปผลความรู้ที่ได้ จากการศึกษาหรือการวิจัย ไปใช้ประโยชน์

เกณฑ์การตัดสิน

ผลการประเมิน	ค่าคะแนน	ระดับคุณภาพ
มีผลตามประเด็นการประเมิน 5 ข้อ	5 คะแนน	ดีมาก
มีผลตามประเด็นการประเมิน 4 ข้อ	4 คะแนน	ดี
มีผลตามประเด็นการประเมิน 3 ข้อ	3 คะแนน	พอใช้
มีผลตามประเด็นการประเมิน 2 ข้อ	2 คะแนน	ต้องปรับปรุง
มีผลตามประเด็นการประเมิน 1 ข้อ	1 คะแนน	ต้องปรับปรุง เร่งด่วน

ตัวบ่งชี้ที่ 3.2 ระดับคุณภาพในการพัฒนารายวิชา หรือกลุ่มวิชา

- สถานศึกษาส่งเสริม สนับสนุน กำกับดูแลให้ครูพัฒนารายวิชา โดยปรับปรุงเนื้อหาสาระของรายวิชาเดิมให้ทันต่อการเปลี่ยนแปลงของเทคโนโลยี หรือกำหนดรายวิชาใหม่หรือกลุ่มวิชาเพิ่มเติมตามความต้องการของตลาดแรงงาน

ประเด็นการประเมิน

1. สถานศึกษาส่งเสริม สนับสนุน กำกับ ดูแลให้ครูศึกษา สำรวจข้อมูล ความต้องการในการพัฒนารายวิชา หรือกลุ่มวิชา
2. สถานศึกษา ส่งเสริม สนับสนุน กำกับดูแลให้ครูพัฒนารายวิชา หรือกลุ่มวิชา ตามข้อ 1 จากเอกสารอ้างอิงที่เชื่อถือได้หรือพัฒนาร่วมกับสถานประกอบการ หรือหน่วยงานที่เกี่ยวข้อง
3. สถานศึกษา ส่งเสริม สนับสนุนสื่อการสอนและกำกับดูแลให้ครูจัดการเรียน การสอนในรายวิชา หรือกลุ่มวิชาที่พัฒนาให้ถูกต้อง ครบถ้วน สมบูรณ์
4. สถานศึกษาส่งเสริม สนับสนุน กำกับดูแลให้มีการติดตาม ตรวจสอบ ประเมินผล และนำผลไปปรับปรุงแก้ไขรายวิชาหรือกลุ่มวิชาที่พัฒนา
5. สถานศึกษามีรายวิชาหรือกลุ่มวิชาที่พัฒนาตามประเด็นการประเมิน ข้อ 1- 4 ไม่เกิน 3 ปี ครบทุกสาขางานที่จัดการเรียนการสอน

เกณฑ์การตัดสิน

ผลการประเมิน	ค่าคะแนน	ระดับคุณภาพ
ปฏิบัติตามประเด็นการประเมิน ข้อ 1,2,3,4 และ 5	5 คะแนน	ดีมาก
ปฏิบัติตามประเด็นการประเมิน ข้อ 1,2,3 และ 4	4 คะแนน	ดี
ปฏิบัติตามประเด็นการประเมิน ข้อ 1,2 และ 3	3 คะแนน	พอใช้
ปฏิบัติตามประเด็นการประเมิน ข้อ 1 และ 2	2 คะแนน	ต้องปรับปรุง
ปฏิบัติตามประเด็นการประเมิน ข้อ 1	1 คะแนน	ต้องปรับปรุง เร่งด่วน

ตัวบ่งชี้ที่ 3.3 ระดับคุณภาพในการจัดการศึกษา

- สถานศึกษาส่งเสริม สนับสนุน กำกับดูแลการจัดการศึกษา ระดับประกาศนียบัตรวิชาชีพ ระดับประกาศนียบัตรวิชาชีพ ชั้นสูงให้ถูกต้อง ครบถ้วน สมบูรณ์ ตามมาตรฐานคุณวุฒิ อาชีวศึกษาระดับประกาศนียบัตรวิชาชีพ พ.ศ. 2556 และ มาตรฐานคุณวุฒิอาชีวศึกษาระดับประกาศนียบัตรวิชาชีพชั้นสูง พ.ศ. 2556 และตามที่หลักสูตรและระเบียบกระทรวงศึกษาธิการ ว่าด้วยการจัดการศึกษาและการประเมินผลการเรียนของแต่ละ หลักสูตรกำหนด เพื่อคุณภาพของผู้สำเร็จการศึกษาและความ ต้องการของตลาดแรงงาน

ประเด็นการประเมิน

1. สถานศึกษาจัดการศึกษาระบบทวิภาคีตามประกาศกระทรวงศึกษาธิการเรื่อง มาตรฐานการจัดการอาชีวศึกษาระบบทวิภาคี ไม่น้อยกว่าร้อยละ 20 ของ จำนวนผู้เรียนทั้งหมด
2. สถานศึกษา ส่งเสริม สนับสนุน กำกับดูแลให้ผู้เรียนได้ฝึกประสบการณ์ทักษะวิชาชีพในสถานประกอบการ หน่วยงาน ที่สอดคล้องกับสาขาที่เรียน โดยมี ครูนิเทศไปนิเทศผู้เรียนอย่างน้อย 1 ครั้ง
3. สถานศึกษา ส่งเสริม สนับสนุน กำกับดูแลให้ผู้เรียนทุกคนทำโครงการพัฒนา ทักษะวิชาชีพที่สอดคล้องกับสาขางานที่เรียนเป็นรายบุคคลหรือเป็นกลุ่มตาม ความเหมาะสม โดยผลงานที่เกิดขึ้นสามารถนำไปใช้ประโยชน์ได้ไม่น้อยกว่า ร้อยละ 80 ของจำนวนโครงการทั้งหมด

ประเด็นการประเมิน

4. สถานศึกษาจัดให้ผู้เรียนได้รับการประเมินมาตรฐานวิชาชีพ ตามหลักเกณฑ์ และวิธีการประเมินมาตรฐานวิชาชีพที่สำนักงานคณะกรรมการการอาชีวศึกษา กำหนด โดยมีผู้เรียนที่ผ่านเกณฑ์การประเมินครบถ้วน สมบูรณ์ จากการ เข้ารับการประเมินครั้งแรกไม่น้อยกว่าร้อยละ 80 ของจำนวนผู้ลงทะเบียนเรียน ครบทุกรายวิชาตามโครงสร้างหลักสูตร
5. สถานศึกษาส่งเสริม สนับสนุน กำกับดูแลให้ผู้เรียนได้รับรางวัล ประกาศ เกียรติคุณยกย่อง ความรู้ความสามารถ คุณธรรมจริยธรรม จากบุคคลหรือ หน่วยงานภายนอกหรือองค์กรภายนอก ไม่น้อยกว่า ร้อยละ 5 ของผู้เรียน ทั้งหมด

เกณฑ์การตัดสิน

ผลการประเมิน	ค่าคะแนน	ระดับคุณภาพ
มีผลตามประเด็นการประเมิน 5 ข้อ	5 คะแนน	ดีมาก
มีผลตามประเด็นการประเมิน 4 ข้อ	4 คะแนน	ดี
มีผลตามประเด็นการประเมิน 3 ข้อ	3 คะแนน	พอใช้
มีผลตามประเด็นการประเมิน 2 ข้อ	2 คะแนน	ต้องปรับปรุง
มีผลตามประเด็นการประเมิน 1 ข้อ	1 คะแนน	ต้องปรับปรุง เร่งด่วน

ตัวบ่งชี้ที่ 3.4 ระดับคุณภาพในการจัดกิจกรรมเสริมหลักสูตร

สถานศึกษาส่งเสริม สนับสนุน กำกับดูแลให้มีการจัดกิจกรรมเสริมหลักสูตรเพื่อส่งเสริมทักษะชีวิต และทักษะวิชาชีพ ปลูกฝังคุณธรรม จริยธรรม ค่านิยม ระเบียบวินัย ปลูกฝังจิตสำนึกและเสริมสร้างการเป็นพลเมืองไทยและพลโลก ในด้านการรักชาติ เทิดทูนพระมหากษัตริย์ ส่งเสริมการปกครองระบอบประชาธิปไตยอันมีพระมหากษัตริย์ทรงเป็นประมุข ทะนุบำรุงศาสนา ศิลปวัฒนธรรม อนุรักษ์สิ่งแวดล้อม การกีฬา และนันทนาการ ส่งเสริมการดำรงตนตามปรัชญาของเศรษฐกิจพอเพียง และส่งเสริมให้ผู้เรียน ทำงานโดยใช้กระบวนการกลุ่มในการบริการวิชาชีพ หรือทำประโยชน์ต่อชุมชน สังคม

ประเด็นการประเมิน

1. สถานศึกษาส่งเสริม สนับสนุนให้มีการจัดกิจกรรมด้านรักชาติ เทิดทูนพระมหากษัตริย์ ส่งเสริมการปกครองระบอบประชาธิปไตยอันมีพระมหากษัตริย์ทรงเป็นประมุข และทะนุบำรุงศาสนา ศิลปะ วัฒนธรรม ไม่น้อยกว่า 5 กิจกรรม และกำกับดูแลให้ผู้เรียนแต่ละคนเข้าร่วมกิจกรรม ไม่น้อยกว่า 1 กิจกรรม
2. สถานศึกษาส่งเสริม สนับสนุน ให้มีการจัดกิจกรรมด้านการอนุรักษ์สิ่งแวดล้อม ไม่น้อยกว่า 5 กิจกรรม และกำกับดูแลให้ผู้เรียนแต่ละคนเข้าร่วมกิจกรรมไม่น้อยกว่า 1 กิจกรรม
3. สถานศึกษาส่งเสริม สนับสนุน ให้มีการจัดกิจกรรมด้านกีฬาและนันทนาการ ไม่น้อยกว่า 5 กิจกรรม และกำกับดูแลให้ผู้เรียนแต่ละคนเข้าร่วมกิจกรรม ไม่น้อยกว่า 1 กิจกรรม

ประเด็นการประเมิน

4. สถานศึกษาส่งเสริม สนับสนุน ให้มีการจัดกิจกรรมด้านการส่งเสริม การดำรงตนตามปรัชญาของเศรษฐกิจพอเพียง ไม่น้อยกว่า 5 กิจกรรม และกำกับดูแลให้ผู้เรียนแต่ละคนเข้าร่วมกิจกรรมไม่น้อยกว่า 1 กิจกรรม
5. สถานศึกษาส่งเสริม สนับสนุน ให้ผู้เรียนใช้ความรู้ ความสามารถ ทำงาน โดยใช้กระบวนการกลุ่มในการบริการวิชาการ วิชาชีพหรือทำคุณประโยชน์ ต่อชุมชน สังคม ไม่น้อยกว่า 5 กิจกรรม และกำกับดูแลให้ผู้เรียนแต่ละคน เข้าร่วมกิจกรรมไม่น้อยกว่า 1 กิจกรรม

เกณฑ์การตัดสิน

ผลการประเมิน	ค่าคะแนน	ระดับคุณภาพ
มีผลตามประเด็นการประเมิน 5 ข้อ	5 คะแนน	ดีมาก
มีผลตามประเด็นการประเมิน 4 ข้อ	4 คะแนน	ดี
มีผลตามประเด็นการประเมิน 3 ข้อ	3 คะแนน	พอใช้
มีผลตามประเด็นการประเมิน 2 ข้อ	2 คะแนน	ต้องปรับปรุง
มีผลตามประเด็นการประเมิน 1 ข้อ	1 คะแนน	ต้องปรับปรุง เร่งด่วน

มาตรฐานที่ 4

ด้านการประกันคุณภาพ

ภายใน

มาตรฐานที่ 4

ด้าน การประกันคุณภาพภายใน

- สถานศึกษาจัดและดำเนินการให้มีระบบการประกันคุณภาพภายในเพื่อพัฒนาคุณภาพการศึกษาและพัฒนามาตรฐานการศึกษา ประกอบด้วยการประเมินคุณภาพภายใน การติดตามตรวจสอบคุณภาพการศึกษา และการพัฒนาคุณภาพการศึกษา
- ประกอบด้วย 2 ตัวบ่งชี้

ตัวบ่งชี้ที่ 4.1 ระดับคุณภาพในการดำเนินการ ประกันคุณภาพภายใน

สถานศึกษาจัดให้มีระบบการประกันคุณภาพภายในสถานศึกษา และดำเนินการเพื่อพัฒนาคุณภาพการศึกษา และพัฒนามาตรฐานการศึกษา ประกอบด้วย การประเมินคุณภาพภายใน การติดตามตรวจสอบคุณภาพ การศึกษา และการพัฒนาคุณภาพการศึกษา โดยดำเนินการตามที่กำหนดไว้ในกระทรวงว่าด้วยระบบ หลักเกณฑ์และวิธีการประกันคุณภาพการศึกษา พ.ศ. 2553

ประเด็นการประเมิน

1. สถานศึกษามีการกำหนดมาตรฐานการศึกษาของสถานศึกษาและจัดทำแผนพัฒนาการจัดการศึกษา ที่มุ่งเน้นคุณภาพตามมาตรฐานการศึกษาของสถานศึกษาโดยการมีส่วนร่วมของครูและบุคลากรทางการศึกษา ผู้เรียน ชุมชน สถานประกอบการ และหน่วยงานที่เกี่ยวข้องทั้งภาครัฐ และเอกชน
2. สถานศึกษาได้ดำเนินงานตามแผนพัฒนาการจัดการศึกษาของสถานศึกษา

ประเด็นการประเมิน

3. สถานศึกษาได้จัดให้มีการติดตามตรวจสอบคุณภาพการศึกษาและจัดให้มีการประเมินคุณภาพภายใน ตามมาตรฐานการศึกษาของสถานศึกษา
4. สถานศึกษาได้จัดทำรายงานประจำปีที่เป็นรายงานการประเมินคุณภาพภายใน
5. สถานศึกษาได้จัดให้มีการพัฒนาคุณภาพสถานศึกษาอย่างต่อเนื่องจากผลการประเมินคุณภาพภายในและผลการประเมินคุณภาพภายนอก

เกณฑ์การตัดสิน

ผลการประเมิน	ค่าคะแนน	ระดับคุณภาพ
ปฏิบัติตามประเด็นการประเมิน ข้อ 1,2,3,4 และ 5	5 คะแนน	ดีมาก
ปฏิบัติตามประเด็นการประเมิน ข้อ 1,2,3 และ 4	4 คะแนน	ดี
ปฏิบัติตามประเด็นการประเมิน ข้อ 1,2 และ 3	3 คะแนน	พอใช้
ปฏิบัติตามประเด็นการประเมิน ข้อ 1 และ 2	2 คะแนน	ต้องปรับปรุง
ปฏิบัติตามประเด็นการประเมิน ข้อ 1	1 คะแนน	ต้องปรับปรุง เร่งด่วน

ตัวบ่งชี้ที่ 4.2 ร้อยละของตัวบ่งชี้ที่มีการพัฒนา

จำนวนตัวบ่งชี้ที่มีการพัฒนาเทียบร้อยละกับจำนวนตัวบ่งชี้ทั้งหมด 13 ตัวบ่งชี้ (ตัวบ่งชี้ที่ 1.1-4.1) ตัวบ่งชี้ที่มีการพัฒนา มีเกณฑ์ดังนี้

1. ตัวบ่งชี้ที่มีค่าคะแนนหรือมีผลจากประเด็นการประเมินตามเกณฑ์การตัดสิน ในปีปัจจุบันสูงกว่าในปีที่ผ่านมา ถือว่าตัวบ่งชี้那年มีการพัฒนา
2. ตัวบ่งชี้ที่มีผลตามเกณฑ์การตัดสินในปีที่ผ่านมาในระดับคุณภาพ “ดีมาก” และมีผลตามเกณฑ์การตัดสินในปีปัจจุบันระดับคุณภาพ “ดีมาก” ถือว่าตัวบ่งชี้那年มีการพัฒนา

การคำนวณ

$$\text{ร้อยละ} = \frac{\text{จำนวนตัวบ่งชี้ที่มีการพัฒนา}}{13} \times 100$$

ประเด็นการประเมิน

ร้อยละของจำนวนตัวบ่งชี้ที่มีการพัฒนาเทียบกับจำนวนตัวบ่งชี้ทั้งหมด 13 ตัวบ่งชี้

วิธีการประเมิน

ประเมินจากผลเกณฑ์การตัดสินของตัวบ่งชี้ที่ 1.1-4.1 ของปีปัจจุบันเปรียบเทียบกับปีที่ผ่านมา

เกณฑ์การตัดสิน

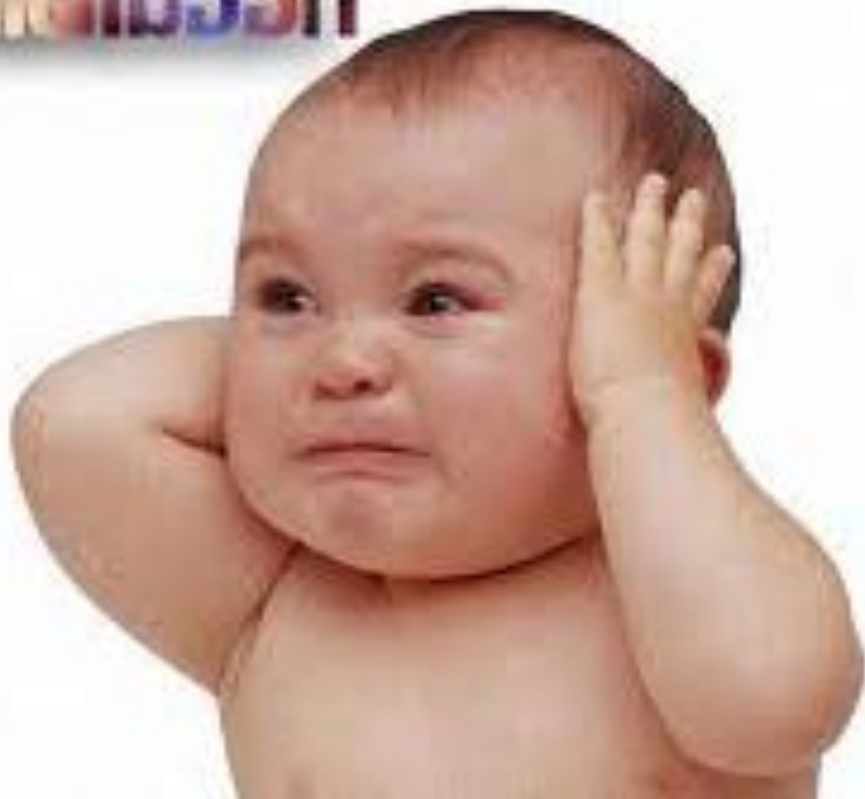
ให้เทียบบัญญัติไตรยางศ์ ทศนิยมสองตำแหน่งไม่ปัดเศษ โดยกำหนดผลจาก
ประเด็นการประเมิน ตั้งแต่ค่าร้อยละ 80.00 ขึ้นไป เทียบได้ค่าคะแนน 5.00

สูตรคำนวณ

$$\text{ค่าคะแนน} = \frac{\text{ร้อยละจากประเด็นการประเมิน}}{80} \times 5$$

ค่าคะแนน	ระดับคุณภาพ
4.51 - 5.00	ดีมาก
3.51- 4.50	ดี
2.51 – 3.50	พอใช้
1.51 – 2.50	ต้องปรับปรุง
0.00 – 1.50	ต้องปรับปรุงเร่งด่วน

โวย ! ตีตีไม่ออก



095-035-7
www.10000.com

กิจกรรม

- ให้ผู้เข้าอบรมทำกิจกรรมตามตารางที่กำหนด
- ตัวบ่งชี้ที่

การดำเนินโครงการ/ กิจกรรม	เอกสารที่/เครื่องมือ เกี่ยวข้อง	แหล่งข้อมูล	ผู้รับผิดชอบ



๒๖
สวัสดีค่ะ