

หลักสูตรระดับปริญญาตรี
เกณฑ์มาตรฐาน พ.ศ.2558



รายงานการประเมินคุณภาพการศึกษาภายใน ตามเกณฑ์ AUN-QA
(ASEAN UNIVERSITY NETWORK QUALITY ASSURANCE)

ประจำปีการศึกษา 2563

1 กรกฎาคม 2563 ถึง 30 มิถุนายน 2564

หลักสูตรวิทยาศาสตร์บัณฑิต
สาขาวิชาการจัดการทรัพยากรและสิ่งแวดล้อม
คณะวิทยาศาสตร์และเทคโนโลยีการประมง
มหาวิทยาลัยเทคโนโลยีราชมงคลศรีวิชัย วิทยาเขตตรัง

บทสรุปผู้บริหาร

ข้อมูลทั่วไปเกี่ยวกับหลักสูตร (โดยสังเขป)

หลักสูตรวิทยาศาสตรบัณฑิต สาขาวิชาการจัดการทรัพยากรและสิ่งแวดล้อม มีความสอดคล้องกับพันธกิจของมหาวิทยาลัยเทคโนโลยีราชมงคลศรีวิชัยทั้งการผลิตบัณฑิตในระดับอุดมศึกษาโดยมุ่งเน้นวิชาชีพพื้นฐาน ด้านวิทยาศาสตร์และเทคโนโลยีที่มีคุณภาพและมีความพร้อมเข้าสู่อาชีพ และสามารถสร้างงานวิจัย สิ่งประดิษฐ์ นวัตกรรมสู่การผลิตและการบริการที่สามารถถ่ายทอดและสร้างมูลค่าเพิ่มให้แก่ประเทศ โดยให้บริการวิชาการแก่สังคม ที่มีแนวคิดเชิงสร้างสรรค์ เพื่อการมีอาชีพอิสระและพัฒนาอาชีพ เพิ่มศักยภาพในการแข่งขัน อีกทั้งยังทำนุบำรุงศิลปวัฒนธรรม และสิ่งแวดล้อม การพัฒนาหลักสูตรวิทยาศาสตรบัณฑิต สาขาวิชาการจัดการทรัพยากรและสิ่งแวดล้อม สืบเนื่องจากผลกระทบจากสถานการณ์ภายนอก คือสถานการณ์การพัฒนาทางเศรษฐกิจ สังคม และวัฒนธรรมจำเป็นต้อง มีการพัฒนาหลักสูตรในเชิงรุกที่มีศักยภาพและสามารถปรับเปลี่ยนได้ตามการเปลี่ยนแปลงทางด้านสภาวะแวดล้อมของโลก นโยบายของรัฐ และการประยุกต์ใช้ในเชิงธุรกิจ โดยการผลิตบุคลากรทางด้านจัดการ สิ่งแวดล้อมที่มีความพร้อม สามารถปฏิบัติงานได้ทันทีอย่างมีประสิทธิภาพ และมีศักยภาพสูงในการพัฒนาตนเองให้เข้ากับลักษณะงานทั้งด้านวิชาการและวิชาชีพ มีคุณธรรม จริยธรรม ซึ่งเป็นไปตามนโยบายและ วิสัยทัศน์ของมหาวิทยาลัย

ปรัชญา ความสำคัญ และวัตถุประสงค์ของหลักสูตร

ปรัชญาของหลักสูตร

ผลิตบัณฑิตที่มีความรู้ด้านการจัดการทรัพยากรและสิ่งแวดล้อม สามารถประยุกต์และ บูรณาการศาสตร์ ทันสมัยต่อสถานการณ์การเปลี่ยนแปลง มีความรับผิดชอบต่อสังคม และมีคุณธรรมจริยธรรม

ความสำคัญของหลักสูตร

จากความก้าวหน้าทางวิทยาศาสตร์และเทคโนโลยีทำให้เกิดการพัฒนาชุมชน ประเทศและสังคมโลกอย่างรวดเร็ว ทำให้มีการใช้ทรัพยากรธรรมชาติเป็นจำนวนมาก ส่งผลให้เกิดความร่อยหรอของทรัพยากรและเกิดมลพิษ ต่าง ๆ เช่น มลพิษทางดิน น้ำ อากาศ เสียง รวมถึงขยะและของเสียอันตรายจากกิจกรรมของชุมชน เกษตรกรรม และอุตสาหกรรม ซึ่งจะส่งผลกระทบต่อมนุษย์และสิ่งมีชีวิตในระบบนิเวศ ดังนั้นจึงจำเป็นต้องมีบุคลากรที่มีความรู้ ความเข้าใจ เกี่ยวกับการจัดการทรัพยากรและสิ่งแวดล้อม เพื่อป้องกันและแก้ปัญหา สิ่งแวดล้อมที่เกิดขึ้น หลักสูตรการจัดการทรัพยากรและสิ่งแวดล้อมเป็นหลักสูตรที่มีลักษณะการเรียนการสอน เป็นสหวิทยาการ โดยมีการบูรณาการความรู้ทางด้านวิทยาศาสตร์ เทคโนโลยี วิศวกรรมศาสตร์ ศึกษาศาสตร์ สังคมศาสตร์และมนุษยศาสตร์ สู่การประยุกต์ใช้นวัตกรรมเพื่อการจัดการทรัพยากรและสิ่งแวดล้อม โดยเน้นผลิตบัณฑิตในระดับปริญญาตรีที่มี ความรู้ความสามารถในการท างานด้านสิ่งแวดล้อมอย่างเป็นระบบ มีทักษะ การศึกษาการวิจัย การค้นคว้าปฏิบัติงาน ด้วยตนเอง เป็นบัณฑิตที่มีคุณธรรม จริยธรรม มีความรับผิดชอบต่อตนเองและสังคม รวมถึงสามารถใช้เทคโนโลยี สื่อ สารสนเทศ เพื่อการจัดการทรัพยากรและสิ่งแวดล้อมได้อย่างมีประสิทธิภาพ บัณฑิตสามารถนำความรู้ไปประกอบอาชีพในหน่วยงานต่าง ๆ ทั้งภาครัฐและเอกชน โดยหลักสูตรได้ปรับปรุงรายวิชาให้มีความทันสมัย เหมาะสมกับสถานการณ์ปัจจุบัน เน้นการสร้างกำลังคนที่มี

สมรรถนะและศักยภาพสูง ผ่านการเรียนรู้และฝึกประสบการณ์จริง เพื่อรองรับตลาดแรงงานในอนาคต เพื่อให้สามารถผลิตบัณฑิตที่มีศักยภาพทั้งทางด้านองค์ความรู้ และความสามารถในการก้าวทันเทคโนโลยีและนวัตกรรมที่ทันสมัยมากขึ้น สามารถรองรับการผลิตบัณฑิตนักปฏิบัติ ตามความต้องการของผู้ใช้บัณฑิตที่มีแนวโน้มการเปลี่ยนแปลงไปตามกลไกการพัฒนาเศรษฐกิจ สังคม และ วัฒนธรรม ก่อให้เกิดการยอมรับบัณฑิตที่ผลิตจากหลักสูตรและมหาวิทยาลัยในสังคมการทำงานทั้งในชุมชน หน่วยงานภาครัฐ และเอกชน นำไปสู่การเสริมสร้างความยั่งยืนทั้งทางด้านเศรษฐกิจและสังคมให้กับประเทศไทยในอนาคต

วัตถุประสงค์ของหลักสูตร

เพื่อผลิตบัณฑิตให้มีคุณลักษณะดังต่อไปนี้

1. มีคุณธรรม จริยธรรม มีระเบียบวินัย จรรยาบรรณวิชาชีพ และมีจิตสำนึกในการทำงานเพื่อสังคม ตลอดจนดำรงรักษาไว้ซึ่งขนบธรรมเนียมประเพณี ศิลปวัฒนธรรมอันดีงามของไทย
2. มีความรู้ ความเข้าใจด้านการจัดการทรัพยากรและสิ่งแวดล้อมทั้งทางทฤษฎีและปฏิบัติ ในลักษณะบูรณาการความรู้สู่การสร้างนวัตกรรม สามารถนำความรู้ไปประกอบอาชีพตามมาตรฐานวิชาชีพด้านสิ่งแวดล้อม
3. สามารถคิดอย่างเป็นระบบ คิดวิเคราะห์ สังเคราะห์ เพื่อแก้ปัญหาในการทำงานอย่างเหมาะสมกับสถานการณ์การเปลี่ยนแปลงของโลก
4. มีความเป็นผู้นำ มีทักษะในการสื่อสาร และสามารถปรับตัวและทำงานร่วมกับบุคคลอื่นได้ในทุกระดับ อย่างเหมาะสม
5. สามารถบูรณาการและประยุกต์ศาสตร์ในสาขาวิชาที่เกี่ยวข้อง รวมทั้งเทคโนโลยีสารสนเทศและนวัตกรรมที่ทันสมัยมาใช้ได้อย่างเหมาะสม

ผลการประเมินคุณภาพการศึกษาภายใน ตามเกณฑ์ AUN-QA

องค์ประกอบที่ 1 : ผลการประเมินการบริหารจัดการหลักสูตรตามเกณฑ์มาตรฐานหลักสูตร พ.ศ. 2558 ผ่านเกณฑ์มาตรฐานหลักสูตร ตามประกาศกระทรวงศึกษาธิการ เรื่อง เกณฑ์มาตรฐานหลักสูตรระดับปริญญาตรีและบัณฑิตศึกษา พ.ศ.2558

องค์ประกอบที่ 2 : ผลการดำเนินงานตามเกณฑ์ AUN-QA Version 4.0

Criterion	Score
1. Expected Learning Outcomes	2
2. Programme Structure and Content	2
3. Teaching and Learning Approach	3
4. Student Assessment	2
5. Academic Staff	3
6. Student Support Services	2
7. Facilities and Infrastructure	3
8. Output and Outcomes	2

หมายเหตุ Rating Scale 7 ระดับ ดังนี้

ระดับ 1 คุณภาพไม่เพียงพออย่างชัดเจน : ไม่ปรากฏผลการดำเนินการ ไม่มีเอกสาร ไม่มีแผน หรือไม่มีหลักฐานที่สนับสนุนการดำเนินงาน คุณภาพไม่เพียงพออย่างชัดเจน จำเป็นต้องปรับปรุง แก้ไข หรือพัฒนาอย่างเร่งด่วน

ระดับ 2 คุณภาพไม่เพียงพอ จำเป็นต้องมีการปรับปรุง : มีการวางแผนแต่ยังไม่ได้เริ่มดำเนินการ เนื่องจากมีข้อมูล เอกสารและหลักฐานไม่เพียงพอในการดำเนินการ จึงจำเป็นต้องมีการปรับปรุง แก้ไขหรือพัฒนา

ระดับ 3 คุณภาพไม่เพียงพอ แต่การปรับปรุง แก้ไข หรือพัฒนาเพียงเล็กน้อยสามารถทำให้มีคุณภาพเพียงพอ : ได้มีเอกสารแต่ยังไม่เชื่อมโยงต่อการปฏิบัติ หรือมีการดำเนินการตามเกณฑ์ประกันคุณภาพ พบแนวทางการพัฒนาบ้าง มีหลักฐาน เอกสารบ้าง แต่ขาดความชัดเจน ผลการดำเนินงานยังไม่สมบูรณ์ในบางผลลัพธ์

ระดับ 4 มีคุณภาพของการดำเนินการของหลักสูตรตามเกณฑ์ : มีเอกสารและหลักฐานการดำเนินการตามเกณฑ์ ผลลัพธ์เกิดขึ้นตามที่คาดหวัง

ระดับ 5 มีคุณภาพของการดำเนินการของหลักสูตรดีกว่าเกณฑ์ : มีเอกสารและหลักฐานชัดเจนที่แสดงถึงการดำเนินการที่มีประสิทธิภาพดีกว่า เกณฑ์ส่งผลให้เกิดผลดีในการพัฒนาระบบ

ระดับ 6 เป็นตัวอย่างของแนวปฏิบัติที่ดี : มีเอกสาร หลักฐานสนับสนุนที่ดีตามเกณฑ์อย่างมีประสิทธิภาพ มีผลลัพธ์การดำเนินการที่ดีและมีแนวโน้มผลการดำเนินการในเชิงบวก

ระดับ 7 ระดับดีเยี่ยม เป็นแนวปฏิบัติในระดับโลกหรือแนวปฏิบัติชั้นนำ : มีการดำเนินการตามเกณฑ์อย่างมีนวัตกรรม มีผลลัพธ์ที่โดดเด่นในระดับโลก มีแนวโน้มเชิงบวกให้เป็นอย่างชัดเจน ซึ่งผลงานการดำเนินงานสามารถนำไปเป็นแนวปฏิบัติชั้นนำได้

สรุปจุดแข็ง จุดที่ควรพัฒนาและแนวทางพัฒนาจากผลการประเมินคุณภาพในเชิงวิเคราะห์

จุดแข็งและแนวทางเสริมจุดแข็ง

- หลักสูตรมีบุคลากรที่มีคุณวุฒิที่ตรงกับหลักสูตรที่จัดการเรียนการสอนและมีแนวทางการเตรียมความพร้อมอาจารย์เข้าสู่ตำแหน่งที่สูงขึ้น
- มีระบบการดูแล ให้คำปรึกษานักศึกษาอย่างใกล้ชิดและมีการติดตามความก้าวหน้าในการเรียนอย่างสม่ำเสมอ
- มีการจัดการเรียนการสอนที่หลากหลาย มีกระบวนการเรียนที่เน้น Active Learning มุ่งเน้นให้นักศึกษาได้ลงมือปฏิบัติที่สอดคล้องกับปณิธานของมหาวิทยาลัยและคณะ
- มีการบูรณาการการบริการสังคม การวิจัยกับการจัดกิจกรรมการเรียนการสอน
- มีการประเมินสมรรถนะนักศึกษาก่อนสำเร็จการศึกษา
- มีกลไกการสร้างนวัตกรรมที่ถ่ายทอดจากอาจารย์สู่นักศึกษาจนได้รับสิทธิบัตร

จุดที่ควรพัฒนาและข้อเสนอแนะ

- การติดตามข้อมูลผลการดำเนินงานในแต่ละตัวบ่งชี้ ควรมีอย่างน้อย 3 ปีเพื่อใช้ในการพัฒนา
- จัดทำคู่มือระดับหลักสูตรเพื่อการปรับปรุงกระบวนการสู่การพัฒนา
- นำผลการประเมินต่าง ๆ จากผู้มีส่วนได้ส่วนเสียมาใช้ในการปรับและพัฒนากระบวนการเพื่อให้บรรลุตามความคาดหวังของหลักสูตร
- ฐานข้อมูลเพื่อการติดตามนักศึกษาที่สำเร็จการศึกษา เช่น ข้อมูลการได้งานทำ การนำความรู้ไปใช้ประโยชน์

แนวทางพัฒนาเร่งด่วน

- การกำหนดผู้มีส่วนได้ส่วนเสียที่สำคัญและครอบคลุมทุกภาคส่วน เพื่อศึกษาความต้องการ การสื่อสาร การให้ข้อมูลย้อนกลับ
- แสดงผลและวิเคราะห์ความต้องการผู้มีส่วนได้ส่วนเสียที่นำมากำหนดผลลัพธ์การเรียนรู้ที่คาดหวัง
- พัฒนาแนวทางการเขียน Organization profile การกำหนดค่าเป้าหมาย การกำหนดคู่เทียบ ผลการดำเนินงานที่ผ่านมา ในลักษณะหลักฐานเชิงประจักษ์ (แนบหลักฐาน) การวิเคราะห์เปรียบเทียบผลการดำเนินงาน และออกแบบการเรียนการสอนให้สอดคล้องกันระหว่าง ELO, PLO, CLO และ YLO

รายงานผลการประเมินคุณภาพการศึกษาภายในตามเกณฑ์ AUN-QA
ประจำปีการศึกษา 2563

ตัวบ่งชี้ 1.1 : การบริหารจัดการหลักสูตรตามเกณฑ์มาตรฐานหลักสูตร พ.ศ. 2558

เกณฑ์การให้คะแนน.....ผ่าน.....

ตัวบ่งชี้		ผ่านเกณฑ์ (✓) / ไม่ผ่านเกณฑ์ (✗)	
		ตรี	โท
1	จำนวนอาจารย์ผู้รับผิดชอบหลักสูตร	✓	
2	คุณสมบัติอาจารย์ผู้รับผิดชอบหลักสูตร	✓	
3	คุณสมบัติอาจารย์ประจำหลักสูตร	✓	
4	คุณสมบัติอาจารย์ผู้สอน	✓	
5	คุณสมบัติของอาจารย์ที่ปรึกษาวิทยานิพนธ์หลักและอาจารย์ที่ปรึกษา การค้นคว้าอิสระ		
6	คุณสมบัติของอาจารย์ที่ปรึกษาวิทยานิพนธ์ร่วม (ถ้ามี)		
7	คุณสมบัติของอาจารย์ผู้สอบวิทยานิพนธ์		
8	การตีพิมพ์เผยแพร่ผลงานของผู้สำเร็จการศึกษา		
9	ภาระงานอาจารย์ที่ปรึกษาวิทยานิพนธ์และการค้นคว้าอิสระในระดับบัณฑิตศึกษา		
10	การปรับปรุงหลักสูตรตามรอบระยะเวลาที่กำหนด	✓	

Criterion	Strengths	Areas for Improvement	Score (1 – 7)	Overall Score	
1. ผลการเรียนรู้ที่คาดหวัง (Expected Learning Outcomes)					
1.1	The programme to show that the expected learning outcomes are appropriately formulated in accordance with an established learning taxonomy, are aligned to the vision and mission of the university, and are known to all stakeholders.	1. มีการแสดง ELOs ของหลักสูตร และวิสัยทัศน์ของมหาวิทยาลัย 2. มีการสื่อสารสู่กลุ่มผู้มีส่วนได้ส่วนเสีย 1 ช่องทาง คือ เว็บไซต์ของคณะและมหาวิทยาลัย	1. ความสัมพันธ์ของ ELOs ของหลักสูตร กับวิสัยทัศน์และพันธกิจของมหาวิทยาลัย 2. ความหลากหลายของช่องทางการสื่อสาร ELOs ไปยังผู้มีส่วนได้ส่วนเสีย	2	2
1.2	The programme to show that the expected learning outcomes for all courses are appropriately formulated and are aligned to the expected learning outcomes of the programme.	1. มีการแสดงความสัมพันธ์ของรายวิชา กับ TQF	1. ความสัมพันธ์ของรายวิชา กับ ELOs 2. การปรับ ELOs ของหลักสูตรให้มีความชัดเจนมากขึ้น	2	
1.3	The programme to show that the expected learning outcomes consist of both generic outcomes (related to written and oral communication, problemsolving, information technology, teambuilding skills, etc) and subject specific outcomes (related to knowledge and skills of the study discipline)	1. มีการแสดงลักษณะของการเป็น Generic outcome หรือ Specific outcome ของแต่ละ ELOs	1. การวิเคราะห์การกระจาย Generic outcome และ Specific outcome	3	

Criterion		Strengths	Areas for Improvement	Score (1 – 7)	Overall Score
1.4	The programme to show that the requirements of the stakeholders, especially the external stakeholders, are gathered, and that these are reflected in the expected learning outcomes.	1. มีการรวบรวมข้อมูลจากผู้ใช้บัณฑิต นักศึกษาปีสุดท้าย และศิษย์เก่า	1. ข้อมูลของความต้องการของผู้มีส่วนได้ส่วนเสียที่สะท้อนถึงความคาดหวังของหลักสูตร 2. การนำข้อมูลมาวิเคราะห์เพื่อเปรียบเทียบให้เห็นแนวโน้มและเปรียบเทียบผลการดำเนินงาน	3	
1.5	The programme to show that the expected learning outcomes are achieved by the students by the time they graduate.	-	1. กระบวนการในการประเมินการบรรลุผลการเรียนรู้ของนักศึกษาในหลักสูตร 2. ตารางแสดงผลความสำเร็จของการบรรลุ ELOs ของหลักสูตรของนักศึกษาในแต่ละปี	1	
2. โครงสร้างโปรแกรมและเนื้อหา (Programme Structure and Content)					
2.1	The specifications of the programme and all its courses are shown to be comprehensive, up-to-date, and made	1. ปรับปรุงหลักสูตรตามข้อกำหนดว่าด้วยการศึกษาระดับบัณฑิตศึกษาของ สกอ. และ	1. ช่องทางการสื่อสารและประสิทธิภาพให้ครอบคลุมผู้มีส่วนได้เสียทุกกลุ่ม	3	2

Criterion		Strengths	Areas for Improvement	Score (1 – 7)	Overall Score
	available and communicated to all stakeholders.	สอดคล้องกับ ELOs และความ ต้องการของผู้มีส่วนได้ส่วนเสีย 2. พบช่องทางการสื่อสารในข้อ 2.3	2. ความครบถ้วนและความ สมบูรณ์ของ Programme specification ในทุกช่องทาง การสื่อสารสู่ SHs		
2.2	The design of the curriculum is shown to be constructively aligned with achieving the expected learning outcomes.	-	1. กระบวนการในการ ออกแบบโครงสร้างหลักสูตร ที่สอดคล้องกับ ELOs และ การแสดงผลลำดับขั้นในการ เสริมสร้างการเรียนรู้ของ นักศึกษาให้เป็นไปตาม ELOs	1	
2.3	The design of the curriculum is shown to include feedback from stakeholders, especially external stakeholders.	-	1. ข้อเสนอของความต้องการจาก ผู้มีส่วนได้ส่วนเสียภายนอก 2. ความสัมพันธ์ของความ ต้องการจากผู้มีส่วนได้ส่วน เสียและการออกแบบ หลักสูตร	1	
2.4	The contribution made by each course in achieving the expected learning outcomes is shown to be clear.	-	1. การกระจายรายวิชาสู่ผล การเรียนรู้ที่คาดหวังอย่าง ชัดเจน	1	

Criterion		Strengths	Areas for Improvement	Score (1 – 7)	Overall Score
2.5	The curriculum to show that all its courses are logically structured, properly sequenced (progression from basic to intermediate to specialised courses), and are integrated.	1. หลักสูตรมีการกำหนดแผนการศึกษาที่เป็นลำดับตามมคอ.2 โดยหลักสูตรได้กำหนดแผนการเรียนให้วิชาพื้นฐานอยู่ในระดับชั้นปีที่ 1 และ 2 บางส่วน ส่วนวิชาขั้นสูงจะจัดให้เรียนในปีที่ 2 บางส่วน และปีที่ 3-4	1. การแสดงความสัมพันธ์ของลำดับการเรียนแต่ละรายวิชาในแต่ละชั้นปีที่มีลักษณะเป็น Basic course, Intermediate course และ Specialized course	3	
2.6	The curriculum to have option(s) for students to pursue major and/or minor specialisations.	1. หลักสูตรมีวิชาเลือกที่ให้นักศึกษาเลือกเรียน โดยมีการสอบถามรายวิชาที่นักศึกษาประสงค์จะเรียนตามความต้องการ	1. การแสดงผลการประเมินรายวิชาที่ให้นักศึกษาเลือกเรียน เช่น วิชาการโครงการงาน เปรียบเทียบกับสหกิจศึกษา	3	
2.7	The programme to show that its curriculum is reviewed periodically following an established procedure and that it remains up-to-date and relevant to industry.	1. มีการปรับปรุงหลักสูตรให้ทันสมัยทุก 5 ปี	1. กระบวนการประเมินผลการเรียนการสอน และการปรับปรุงเนื้อหาสาระการสอนให้ตอบโจทย์ผู้ใช้บัณฑิต	2	
3. แนวทางการจัดเรียนการสอน (Teaching and Learning Approach)					
3.1	The educational philosophy is shown to be articulated and communicated to all stakeholders. It is also shown to be	1. แสดงปรัชญาการศึกษาของมหาวิทยาลัยและมีเว็บไซต์ของ	1. ประเมินช่องทางการสื่อสารให้ครอบคลุม SHs ทุกกลุ่ม	3	3

Criterion		Strengths	Areas for Improvement	Score (1 – 7)	Overall Score
	reflected in the teaching and learning activities.	คณะเป็นช่องทางการสื่อสารไปยัง SHs	2. รูปแบบการจัดการเรียนการสอนให้สอดคล้องกับปรัชญาการศึกษา		
3.2	The teaching and learning activities are shown to allow students to participate responsibly in the learning process.		1. ออกแบบกิจกรรมการเรียนรู้โดยให้นักศึกษามีส่วนร่วมคิด หรือออกแบบเกณฑ์การพิจารณาคะแนน (Rubric)	1	
3.3	The teaching and learning activities are shown to involve active learning by the students.	1. มีกิจกรรมการเรียนการสอนเพื่อให้ผู้เรียนมีส่วนร่วมในการเรียนรู้ เช่น active learning, Problem base learning ใน Criteria 3.2	1. ระบบประเมินกิจกรรม Active learning	3	
3.4	The teaching and learning activities are shown to promote learning, learning how to learn, and instilling in students a commitment for life-long learning (e.g., commitment to critical inquiry, information-processing skills, and a willingness to experiment with new ideas and practices).	1. มีการกำหนด Life Long Learning โดยใช้กิจกรรมการเรียนการสอนเป็นตัวขับเคลื่อน	1. กระบวนการวัด และการประเมินผลทักษะ life-long learning	3	

Criterion		Strengths	Areas for Improvement	Score (1 – 7)	Overall Score
3.5	The teaching and learning activities are shown to inculcate in students, new ideas, creative thought, innovation, and an entrepreneurial mindset.	1. มีกิจกรรมการเรียนการสอน ในรายวิชาสัมมนาและปัญหา พิเศษที่สามารถเกิดความคิด สร้างสรรค์และสร้างนวัตกรรมได้	1. รวบรวมข้อมูลและแสดง ให้เห็นถึงชิ้นงานที่สะท้อน การสร้างสรรค์ผลงานใน รูปแบบต่างๆ	4	
3.6	The teaching and learning processes are shown to be continuously improved to ensure their relevance to the needs of industry and are aligned to the expected learning outcomes.	1. จากการสอบถามพบว่า อาจารย์ผู้สอนมีการประเมิน กระบวนการสอนและปรับเปลี่ยน ตามลักษณะของผู้เรียน	1. การประเมินกระบวนการ การจัดการเรียนการสอนและ การประเมินผลนักศึกษาให้มี ลักษณะตาม ELOs อย่าง ต่อเนื่องสม่ำเสมอเพื่อใช้ในการปรับปรุงต่อไป	2	
4. การประเมินผู้เรียน (Student Assessment)					
4.1	A variety of assessment methods are shown to be used and are shown to be constructively aligned to achieving the expected learning outcomes and the teaching and learning objectives.	1. มีกระบวนการวัดผลจากการ สอบ จิตพิสัย และกิจกรรมอื่น ๆ	1. ความเชื่อมโยงของการ วัดผลกับ ELOs	2	2
4.2	The assessment and assessment-appeal policies are shown to be explicit, communicated to students, and applied consistently.	1. มีการแจ้งเกณฑ์ วิธีการ ประเมิน สัดส่วนการให้คะแนน และกฎเกณฑ์ต่าง ๆ เมื่อต้นเทอม และนักศึกษาสามารถดาวน์โหลด มคอ. 3 ออนไลน์	1. ช่องทางและกระบวนการ จัดการเกี่ยวเรื่องอุทธรณ์ ร้องทุกข์	3	

Criterion		Strengths	Areas for Improvement	Score (1 – 7)	Overall Score
4.3	The assessment standards and procedures for student progression and degree completion, are shown to be explicit, communicated to students, and applied consistently.	1. มีระบบการติดตามนักศึกษาด้วยอาจารย์ที่ปรึกษา		4	
4.4	The assessments methods are shown to include rubrics, marking schemes, timelines, and regulations, and these are shown to ensure validity, reliability, and fairness in assessment.	1. มีการกำหนดระดับคะแนนการประเมิน	1. ความชัดเจนของเกณฑ์การวัดผลที่เป็นมาตรฐาน 2. การวิเคราะห์ความสัมพันธ์ของวิธีการประเมินการกำหนด Rubrics ในการประเมิน	2	
4.5	The assessment methods are shown to measure the achievement of the expected learning outcomes of the programme and its courses.	1. มีการจัดทำ มคอ.3 และ มคอ.5	1. แนวทางในการประเมินการบรรลุ ELOs ของนักศึกษาในแต่ละรายวิชาของหลักสูตร	2	
4.6	Feedback of student assessment is shown to be provided in a timely manner.	1. มีการแจ้งกลับเรื่องผลการเรียนก่อนหมดเวลาพักออนรายวิชา	1. การแจ้งกลับเรื่องผลการเรียนหลังจากสอบกลางภาคและเฉลยข้อสอบเพื่อให้นักศึกษาได้พัฒนา	3	

Criterion		Strengths	Areas for Improvement	Score (1 – 7)	Overall Score
4.7	The student assessment and its processes are shown to be continuously reviewed and improved to ensure their relevance to the needs of industry and alignment to the expected learning outcomes.	-	1. การทบทวน กระบวนการประเมินนักศึกษาและปรับปรุงเพื่อตอบ ELO	2	
5. คุณภาพของบุคลากรสายวิชาการ (Academic Staff)					
5.1	The programme to show that academic staff planning (including succession, promotion, re-deployment, termination, and retirement plans) is carried out to ensure that the quality and quantity of the academic staff fulfil the needs for education, research, and service.	1. แสดงตำแหน่งทางวิชาการระดับการศึกษาของอาจารย์ประจำหลักสูตร 2. มหาวิทยาลัยมีกลยุทธ์ขับเคลื่อนการขอตำแหน่งทางวิชาการอาจารย์ที่พนักงานของมหาวิทยาลัย	1. แผนการพัฒนาประจำปีของบุคลากรในหลักสูตร 2. แผนพัฒนารายบุคคล (IDP)	3	3
5.2	The programme to show that staff workload is measured and monitored to improve the quality of education, research, and service.	1. มีการติดตามผลงานทางวิชาการทุก ๆ 6 เดือน	1. แนวโน้มค่า workload การสอน ผลงานวิชาการและการบริการวิชาการของบุคลากร เพื่อนำมาสู่การปรับปรุงคุณภาพการศึกษา การวิจัย และการบริการวิชาการ	3	

Criterion		Strengths	Areas for Improvement	Score (1 – 7)	Overall Score
5.3	The programme to show that the competences of the academic staff are determined, evaluated, and communicated.	1. จากการสอบถามพบว่าทางคณะมีเกณฑ์การประเมิน และมีช่องทางการสื่อสารแก่บุคลากร	1.ประเมินช่องทางการสื่อสาร	3	
5.4	The programme to show that the duties allocated to the academic staff are appropriate to qualifications, experience, and aptitude.	1. มีบุคลากรที่มีคุณสมบัติและคุณวุฒิการศึกษาตรงกับหลักสูตร 2. มีการจัดสรรบทบาทและหน้าที่อื่นๆ	1. ความสัมพันธ์ระหว่างความเชี่ยวชาญของอาจารย์กับวิชาที่สอน	3	
5.5	The programme to show that promotion of the academic staff is based on a merit system which accounts for teaching, research, and service.	1. มีระบบการประเมินตนเอง 2 ครั้งแก่หัวหน้าส่วนงานเพื่อพิจารณา	-	4	
5.6	The programme to show that the rights and privileges, benefits, roles and relationships, and accountability of the academic staff, taking into account professional ethics and their academic freedom, are well defined and understood.	-	- การชี้แจงเรื่องสิทธิผลประโยชน์ บทบาท/หน้าที่และความรับผิดชอบของบุคลากร	2	

Criterion		Strengths	Areas for Improvement	Score (1 – 7)	Overall Score
5.7	The programme to show that the training and developmental needs of the academic staff are systematically identified, and that appropriate training and development activities are implemented to fulfil the identified needs.	1. มีข้อกำหนดให้อาจารย์ฝึกอบรมอย่างน้อย 1 ด้าน	1. แผนการพัฒนาตนเองของบุคลากร และความสัมฤทธิ์ผลของแผนที่ตั้งไว้	2	
5.8	The programme to show that performance management including reward and recognition is implemented to assess academic staff teaching and research quality.	1. จากการสอบถามพบว่าทางคณะมีระบบการให้รางวัลและยกย่องบุคลากรสายวิชาการที่มีผลงานวิชาการหรือได้รับตำแหน่งทางวิชาการ ฯลฯ	-	4	
6. การบริการและการช่วยเหลือผู้เรียน (Student Support Services)					
6.1	The student intake policy, admission criteria, and admission procedures to the programme are shown to be clearly defined, communicated, published, and up-to-date.	1. มีนโยบาย และเกณฑ์การรับนักศึกษาที่ชัดเจน	1. กระบวนการประชาสัมพันธ์หลักสูตร 2. วิเคราะห์แนวโน้มจำนวนนักศึกษาที่เข้าศึกษาเพื่อประเมินรูปแบบและกระบวนการประชาสัมพันธ์	3	2
6.2	Both short-term and long-term planning of academic and non-academic support		1. แผนระยะสั้น – ระยะยาวที่เพียงพอทั้งปริมาณ และ	1	

Criterion		Strengths	Areas for Improvement	Score (1 – 7)	Overall Score
	services are shown to be carried out to ensure sufficiency and quality of support services for teaching, research, and community service.		คุณภาพสำหรับสนับสนุนการเรียนการสอน การวิจัย และการบริการชุมชน		
6.3	An adequate system is shown to exist for student progress, academic performance, and workload monitoring. Student progress, academic performance, and workload are shown to be systematically recorded and monitored. Feedback to students and corrective actions are made where necessary.	1. มีการติดตามผลการเรียนของนักศึกษาโดยอาจารย์ที่ปรึกษาและให้คำแนะนำ	1. ติดตาม workload ของนักศึกษา เพื่อปรับปรุงให้เหมาะสม	3	
6.4	Co-curricular activities, student competition, and other student support services are shown to be available to improve learning experience and employability.	1. มีการสนับสนุนให้นักศึกษาได้เข้าร่วมกิจกรรมของกรมส่งเสริมคุณภาพสิ่งแวดล้อมในโครงการ Green Youth	1. กิจกรรมเสริมหลักสูตรเพื่อเพิ่มความสามารถของนักศึกษา 2. การประเมินกิจกรรมเสริมหลักสูตร	3	
6.5	The competences of the support staff rendering student services are shown to be identified for recruitment and deployment. These competences are	1. แสดงหน้าที่ของบุคลากรสายสนับสนุน	1. ความเชี่ยวชาญของเจ้าหน้าที่สายสนับสนุนที่สัมพันธ์กับภาระหน้าที่ในการ	3	

Criterion		Strengths	Areas for Improvement	Score (1 – 7)	Overall Score
	shown to be evaluated to ensure their continued relevance to stakeholders needs. Roles and relationships are shown to be well-defined to ensure smooth delivery of the services.		บริการการเรียนการสอนของ นักศึกษา 2. การกำหนดสมรรถนะ และ เกณฑ์การประเมินของ เจ้าหน้าที่ 3. การวิเคราะห์อัตรากำลังที่ เหมาะสม		
6.6	Student support services are shown to be subjected to evaluation, benchmarking, and enhancement.		1. การประเมินติดตามความ เพียงพอของสิ่งสนับสนุนการ เรียนรู้และการบริการด้าน ต่างๆ 2. นำผลการประเมินมาทำ การเทียบกับสถานศึกษา อื่นอย่างต่อเนื่อง เพื่อหาแนว ทางการพัฒนาให้มี ประสิทธิภาพมากขึ้น	1	
7. คุณภาพบุคลากรสายสนับสนุน (Support Staff Quality)					
7.1	The physical resources to deliver the curriculum, including equipment, material, and information technology, are shown to be sufficient.	1. มีระบบ WIFI เพื่อเพิ่มช่อง ทางการเรียนรู้และพัฒนาตนเอง	1. ข้อมูลสิ่งสนับสนุนการ เรียนรู้ด้านต่างๆ ที่เหมาะสม และเพียงพอ	3	3

Criterion		Strengths	Areas for Improvement	Score (1 – 7)	Overall Score
			2. กระบวนการในการประเมินประสิทธิภาพอุปกรณ์ต่าง ๆ		
7.2	The laboratories and equipment are shown to be up-to-date, readily available, and effectively deployed.	1. คณะมีงบประมาณสนับสนุนในการจัดซื้อสารเคมี และปรับปรุงซ่อมแซมห้องปฏิบัติการ	1. กระบวนการวิเคราะห์ข้อมูลอุปกรณ์ทางวิทยาศาสตร์ที่เหมาะสมเพียงพอ และพร้อมใช้งาน	3	
7.3	A digital library is shown to be set-up, in keeping with progress in information and communication technology.	1. ห้องสมุดมีเครือข่ายและมีหนังสืออิเล็กทรอนิกส์และเว็บไซต์ของงานวิจัยเพียงพอ	1. กระบวนการในการประเมินผลความเพียงพอและความพร้อมใช้งานของห้องสมุด และสารสนเทศ	3	
7.4	The information technology systems are shown to be set up to meet the needs of staff and students.	1. มีระบบ WIFI ทั้งในอาคารเรียน หอพักนักศึกษาและหอพักบุคลากร	1. ประสิทธิภาพของช่องทางการสื่อสารและความเหมาะสมของระบบเทคโนโลยีสารสนเทศ	3	
7.5	The university is shown to provide a highly accessible computer and network infrastructure that enables the campus community to fully exploit information technology for teaching, research, service, and administration.	1. สำนักวิทยบริการมีห้องๆ self access ให้บริการ มีระบบ WIFI ทั้งในอาคารเรียน หอพักนักศึกษาและหอพักบุคลากร	1. ระบบการประเมินประสิทธิภาพของระบบเพื่อการวางแผนพัฒนา	3	

Criterion		Strengths	Areas for Improvement	Score (1 – 7)	Overall Score
7.6	The environmental, health, and safety standards and access for people with special needs are shown to be defined and implemented.	<ol style="list-style-type: none"> มีระบบการคัดแยกขยะ และ ธนาคารขยะ มีระบบประกันสุขภาพให้ นักศึกษา 	<ol style="list-style-type: none"> การจัดสภาพแวดล้อมตาม มาตรฐานที่เอื้อต่อผู้มีความ ต้องการพิเศษ การตรวจสอบประสิทธิผล ของระบบการคัดแยกขยะ 	3	
7.7	The university is shown to provide a physical, social, and psychological environment that is conducive for education, research, and personal wellbeing.	<ol style="list-style-type: none"> มหาวิทยาลัยมีสภาพแวดล้อม ที่เอื้อต่อการเรียนการสอน เช่น ระบบนิเวศ และปลอดภัยพิช รวมทั้งมีทรัพยากรธรรมชาติที่ หลากหลายเอื้อประโยชน์ต่อ งานวิจัย 	<ol style="list-style-type: none"> การประเมินความพึงพอใจ เพื่อนำมาปรับกระบวนการ ดำเนินงาน 	3	
7.8	The competences of the support staff rendering services related to facilities are shown to be identified and evaluated to ensure that their skills remain relevant to stakeholder needs.		<ol style="list-style-type: none"> การระดมสมองของสาย สนับสนุนเพื่อติดตาม ประเมินผล กระบวนการประเมินของ ผู้ใช้บริการ เพื่อนำข้อมูลมา พัฒนาและปรับปรุงบุคลากร ที่ปฏิบัติหน้าที่ในการ ให้บริการ 	1	
7.9	The quality of the facilities (library, laboratory, IT, and student services) are	<ol style="list-style-type: none"> มีการประเมินคุณภาพระบบ บริการสารสนเทศของมหาลัย 	<ol style="list-style-type: none"> การประเมินคุณภาพการ บริการทุกส่วนงานและนำผล 	2	

Criterion		Strengths	Areas for Improvement	Score (1 – 7)	Overall Score
	shown to be subjected to evaluation and enhancement.		การประเมินมาดำเนินการเพื่อการพัฒนา		
8. ผลผลิตและผลลัพธ์ (Output and Outcomes)					
8.1	The pass rate, dropout rate, and average time to graduate are shown to be established, monitored, and benchmarked for improvement.	<ol style="list-style-type: none"> 1. มีการรายงานนักศึกษาที่ออกกลางคันย้อนหลัง 5 ปี 2. มีการรายงานการสำเร็จการศึกษาของนักศึกษา 1 ปี 3. มีการสอบถามนักศึกษาถึงเหตุผลการออกกลางคัน 	<ol style="list-style-type: none"> 1. ระยะเวลาเฉลี่ยในการสำเร็จการศึกษาย้อนหลัง 3-5 ปี เพื่อดูแนวโน้มและหาวิธีการพัฒนา 2. การกำหนดคู่เทียบเพื่อการพัฒนากระบวนการทำงาน 	2	2
8.2	Employability as well as self-employment, entrepreneurship, and advancement to further studies, are shown to be established, monitored, and benchmarked for improvement.	<ol style="list-style-type: none"> 1. รายงานว่ามีอัตราการได้งานทำ การเป็นผู้ประกอบการและการศึกษาต่อ 	<ol style="list-style-type: none"> 1. ข้อมูลการได้งานทำ การเป็นผู้ประกอบการและการศึกษาต่อย้อนหลัง 3-5 ปี เพื่อดูแนวโน้มและหาวิธีการพัฒนา 2. การกำหนดคู่เทียบเพื่อการพัฒนา 	2	
8.3	Research and creative work output and activities carried out by the academic staff and students, are shown to be established, monitored, and benchmarked for improvement.	<ol style="list-style-type: none"> 1. มีข้อมูลประเภทและการตีพิมพ์ผลงานวิจัยของอาจารย์ปี 59-63 	<ol style="list-style-type: none"> 1. ผลงานวิจัยของนักศึกษาย้อนหลัง 3-5 ปี 2. การกำหนดคู่เทียบเพื่อการพัฒนา 	2	

Criterion		Strengths	Areas for Improvement	Score (1 – 7)	Overall Score
8.4	Data are provided to show directly the achievement of the programme outcomes, which are established and monitored.		1. การติดตามข้อมูลผลลัพธ์ การดำเนินงานของหลักสูตร ย้อนหลัง (เช่น จำนวน นักศึกษา บัณฑิต ภาวะการณ์ มีงานทำ ความเห็นจากผู้มีส่วนได้ส่วนเสีย รวมถึงด้านการเรียนการสอน วิจัยและการบริการวิชาการแก่สังคม) เพื่อนำมาใช้ในการปรับปรุง การดำเนินงานของหลักสูตร	1	
8.5	Satisfaction level of the various stakeholders are shown to be established, monitored, and benchmarked for improvement.	1. หลักสูตรมีระบบการกำกับ ติดตาม ความพึงพอใจของของผู้ใช้บัณฑิต จากแบบสอบถาม หรือการสัมภาษณ์ทาง โทรศัพท์	1. การรายงานผลความ พึงพอใจของผู้มีส่วนได้ส่วน เสียทุกกลุ่ม 2. การระบุผู้มีส่วนได้ส่วนเสีย ที่สำคัญ และการประเมินผล ความพึงพอใจผู้มีส่วนได้ส่วน เสียที่ระบุ และนำผลความ พึงพอใจมาทำการเทียบเคียง กับสถานศึกษาอื่น เพื่อหา แนวทางการพัฒนา	2	

สะท้อนข้อคิดจากการสัมภาษณ์

1. สะท้อนข้อคิดจากการสัมภาษณ์ผู้บริหาร

1. มีการสนับสนุนให้อาจารย์ในหลักสูตรได้พัฒนาตนเองและมีความมั่นคงในอาชีพ
2. มีการสนับสนุนด้านการวิจัยและบริการสังคม
3. มีงบประมาณเพียงพอในการสนับสนุนกิจกรรมการเรียนการสอน

2. สะท้อนข้อคิดจากการสัมภาษณ์อาจารย์ประจำหลักสูตรและอาจารย์ผู้สอน

1. อาจารย์ผู้สอนมีการดูแลนักศึกษาอย่างใกล้ชิดและส่งต่อข้อมูลกันระหว่างการเรียนแต่ละรายวิชา
2. การเรียนการสอนที่เน้นการฝึกปฏิบัติให้นักศึกษาสามารถทำได้
3. มีอุปกรณ์การเรียนการสอน สารเคมีและสิ่งสนับสนุนการเรียนรู้เพียงพอในการจัดการเรียนการสอน

3. สะท้อนข้อคิดจากการสัมภาษณ์นักศึกษา

1. มีระบบการดูแลนักศึกษาที่ดีตั้งแต่เข้าเรียนชั้นปีที่ 1-4
2. มีความพึงพอใจกับการจัดการเรียนการสอน การวัดผล ประเมินผลการเรียน
3. อุปกรณ์และเครื่องมือบางชนิดยังไม่พร้อมใช้งาน

4. สะท้อนข้อคิดจากการสัมภาษณ์ศิษย์เก่า

1. ได้ความรู้ที่สามารถนำไปใช้ในการทำงานได้จริง
2. ฝากถึงรูปแบบการเรียนการสอนในช่วงการระบาดของโรคติดเชื้อโควิด 2019 ขอให้คำนึงถึงการฝึกปฏิบัติเป็นสำคัญซึ่งจะเป็นประสบการณ์ที่ดีสำหรับนักศึกษาในรุ่นปัจจุบัน

5. สะท้อนข้อคิดจากการสัมภาษณ์ผู้ใช้บัณฑิต

1. บัณฑิตที่สำเร็จการศึกษาไปมีความรู้ความสามารถในการทำงานได้จริง
2. บัณฑิตมีความอดทน

6. สะท้อนข้อคิดจากการสัมภาษณ์ (อื่น ๆ โปรดระบุ)

-

ขอรับรองว่าข้อความในรายงานผลการดำเนินงานของหลักสูตรวิทยาศาสตรบัณฑิต สาขาวิชา
การจัดการทรัพยากรและสิ่งแวดล้อม ถูกต้องเป็นความจริงทุกประการ

ร. รัตนาคม.

(อาจารย์ ดร.รวิ รัตนาคม)

ประธานกรรมการ

อนุช

(ผู้ช่วยศาสตราจารย์อานุช คีรีรัฐนิคม)

กรรมการ

เอกพล

(ผู้ช่วยศาสตราจารย์เอกพล กาละดี)

กรรมการและเลขานุการ

เจริญ

(ผู้ช่วยศาสตราจารย์อุทร เจริญเดช)

ผู้ฝึกประสบการณ์ประเมิน

ภาคผนวก



กำหนดการตรวจประเมินคุณภาพการศึกษาภายใน ระดับหลักสูตร ประจำปีการศึกษา ๒๕๖๓
ตามเกณฑ์การประกันคุณภาพการศึกษาอาเซียน (ASEAN University Network Quality Assurance : AUN QA
หลักสูตรวิทยาศาสตรบัณฑิต สาขาวิชาการจัดการทรัพยากรและสิ่งแวดล้อม
ผ่านระบบการประชุมออนไลน์ Zoom Cloud Meeting

วันพุธที่ ๑๑ สิงหาคม ๒๕๖๔

เวลา	รายละเอียด
๐๘.๓๐ - ๐๙.๐๐ น.	คณะกรรมการแนะนำสมาชิก และวางแผนการตรวจประเมิน
๐๙.๐๐ - ๑๑.๓๐ น.	สัมภาษณ์กรรมการบริหารหลักสูตร
๑๑.๓๐ - ๑๒.๐๐ น.	สัมภาษณ์ผู้บริหารของคณะ (คณบดี, รองคณบดี ๓ ฝ่าย, หัวหน้าสำนักงานคณบดี)
๑๒.๐๐ - ๑๓.๐๐ น.	พักกลางวัน
๑๓.๐๐ - ๑๓.๒๐ น.	สัมภาษณ์ตัวแทนอาจารย์ผู้สอน - ผู้ช่วยศาสตราจารย์มานิภา แซ่แ่ง ชุกกลิ่น - อาจารย์กัตตินาฏ สุกุลสวัสดิพันธ์ - ผู้ช่วยศาสตราจารย์อมรรัตน์ อังอังฉะริยะะ - อาจารย์ทัศนภา ว่องสนั่นศิลป์ - อาจารย์พรอุมมา ไกรนรา
๑๓.๒๐ - ๑๓.๔๐ น.	สัมภาษณ์ตัวแทนนักศึกษา - นางสาวณิชฐา ชุมแก้ว - นางสาวรวงคณา เพ็ชรแก้ว - นางสาวรัตนชนิกร ศรีรัตน์ - นางสาวสิริภัทร แสงหิรัญ
๑๓.๔๐ - ๑๔.๐๐ น.	สัมภาษณ์ตัวแทนศิษย์เก่า - นายโสภณ ณิชากรณ์พงศ์ ตำแหน่ง พนักงานบริษัท กว้างเขิน จำกัด โทรศัพท์ ๐๙-๘๗๒๐-๓๗๒๔ สัมภาษณ์ตัวแทนผู้ใช้บัณฑิต/ผู้ประกอบการ - นายนราทิพย์ วงศ์แก้ว ตำแหน่ง หัวหน้าแผนกน้ำยางชั้น บริษัท กว้างเขิน จำกัด โทรศัพท์ ๐๙-๒๘๒๐-๓๑๒๓
๑๔.๐๐ - ๑๔.๒๐ น.	สัมภาษณ์กรรมการบริหารหลักสูตร
๑๔.๒๐ น. เป็นต้นไป	คณะกรรมการประชุมเพื่อสรุปผลการตรวจประเมิน

***หมายเหตุ : กำหนดการอาจเปลี่ยนแปลงได้ตามความเหมาะสม



คำสั่งมหาวิทยาลัยเทคโนโลยีราชมงคลศรีวิชัย

ที่ ๑๒๐๖/ ๒๕๖๔

เรื่อง แต่งตั้งผู้เข้าร่วมการตรวจประเมินคุณภาพการศึกษาภายในคณะวิทยาศาสตร์และเทคโนโลยีการประมง
ในระดับหลักสูตรและระดับคณะ ประจำปีการศึกษา ๒๕๖๓

.....

การประกันคุณภาพการศึกษาตามเจตนารมณ์ของกฎกระทรวงการประกันคุณภาพการศึกษา พ.ศ. ๒๕๖๑ ความว่าการประเมินผลและการติดตามตรวจสอบคุณภาพตามมาตรฐานการศึกษาของสถานศึกษา แต่ละระดับและประเภทการศึกษา โดยมีกลไกในการควบคุม ตรวจสอบระบบการบริหารคุณภาพการศึกษา ที่สถานศึกษาจัดขึ้น เพื่อให้เกิดการพัฒนาและสร้างความเชื่อมั่นให้แก่ผู้มีส่วนเกี่ยวข้องและสาธารณชนว่า สถานศึกษานั้นสามารถจัดการศึกษาได้อย่างมีคุณภาพ ตามมาตรฐานการศึกษาและบรรลุปเป้าหมายของหน่วยงาน ต้นสังกัดหรือหน่วยงานที่กำกับดูแล

มหาวิทยาลัยเทคโนโลยีราชมงคลศรีวิชัย กำหนดการตรวจประเมินคุณภาพการศึกษาภายใน ระดับ หลักสูตรและระดับคณะ ประจำปีการศึกษา ๒๕๖๓ ระหว่างวันที่ ๑ กรกฎาคม- ๓๑ สิงหาคม ๒๕๖๔ ทั้งนี้เพื่อให้ การดำเนินการตรวจประเมินคุณภาพการศึกษาภายใน ระดับหลักสูตรและระดับคณะ ประจำปีการศึกษา ๒๕๖๓ ดำเนินไปด้วยความเรียบร้อยและมีประสิทธิภาพ จึงขอแต่งตั้งคณะกรรมการฯ ดังต่อไปนี้

๑. คณะกรรมการอำนวยการ

๑.๑	อธิการบดีมหาวิทยาลัยเทคโนโลยีราชมงคลศรีวิชัย	ประธานกรรมการ
๑.๒	รองอธิการบดีประจำวิทยาเขตตรัง	กรรมการ
๑.๓	รองอธิการบดีประจำวิทยาเขตนครศรีธรรมราช	กรรมการ
๑.๔	รองอธิการบดีทุกท่าน	กรรมการ
๑.๕	ผู้ช่วยอธิการบดีทุกท่าน	กรรมการ
๑.๖	คณบดีทุกท่าน	กรรมการ
๑.๗	ผู้อำนวยการวิทยาลัยทุกท่าน	กรรมการ
๑.๘	ผู้ช่วยอธิการบดี (ผู้ช่วยศาสตราจารย์เสนอ สะอาด)	กรรมการและเลขานุการ

อำนาจหน้าที่

- กำหนดนโยบาย หลักเกณฑ์และแนวปฏิบัติต่าง ๆ เพื่อส่งเสริมสนับสนุนพัฒนาดำเนินงาน เกี่ยวกับการประกันคุณภาพการศึกษา
- สนับสนุนให้มีการพัฒนาคุณภาพ การติดตามคุณภาพและการประเมินคุณภาพ โดยถือว่าการ ประกันคุณภาพภายใน เป็นส่วนหนึ่งของกระบวนการบริหารซึ่งเป็นกระบวนการพัฒนาคุณภาพ การศึกษาอย่างต่อเนื่อง
- อำนวยการในการตรวจประเมินคุณภาพการศึกษาภายในให้บรรลุตามเป้าหมายและร่วมรับผล การประเมินและนำข้อเสนอแนะไปพัฒนาปรับปรุงแก้ไข

/๒. ผู้เข้าร่วม...

๒. ผู้เข้าร่วมการตรวจประเมินคุณภาพการศึกษาภายใน ประจำปีการศึกษา ๒๕๖๓

๒.๑ ระดับหลักสูตร

๒.๑.๑ คณะกรรมการ

๑) สาขาวิชาการจัดการทรัพยากรและสิ่งแวดล้อม ป.โท ตรวจประเมินวันที่ ๕ สิงหาคม ๒๕๖๔

- | | | |
|---|--------------------|-------------------------|
| ๑. ผู้ช่วยศาสตราจารย์ธัญญา พันธุ์ฤทธิ์ดำ | ม.ทักษิณ วข.พัทลุง | ประธานกรรมการ |
| ๒. ผู้ช่วยศาสตราจารย์อัจฉรินทร์ สุวรรณภักดี | ม.ทักษิณ วข.พัทลุง | กรรมการ |
| ๓. อาจารย์จตุพร ฮกทา | วิทยาลัยการโรงแรมฯ | กรรมการและเลขานุการ |
| ๔. อาจารย์ศิลป์ชัย เสนารัตน์ | คณะวิทย์-ประมง | ผู้ฝึกประสบการณ์ประเมิน |

๒) สาขาวิชาอุตสาหกรรมอาหาร ตรวจประเมินวันที่ ๖ สิงหาคม ๒๕๖๔

- | | | |
|---|----------------|-------------------------|
| ๑. รองศาสตราจารย์จารุยา ขอพลอยกลาง | ข้าราชการบำนาญ | ประธานกรรมการ |
| ๒. รองศาสตราจารย์ลัดดา เอกสมทราเมษฐ์ | มอ.หาดใหญ่ | กรรมการ |
| ๓. อาจารย์กานต์พิชชา ดุลยยะลา | คณะศิลปศาสตร์ | กรรมการและเลขานุการ |
| ๔. ผู้ช่วยศาสตราจารย์ฉานิกา แซ่แง่ ชุกกลิ่น | คณะวิทย์-ประมง | ผู้ฝึกประสบการณ์ประเมิน |

๓) สาขาวิชาวิทยาศาสตร์และเทคโนโลยีสิ่งแวดล้อม ตรวจประเมินวันที่ ๙ สิงหาคม ๒๕๖๔

- | | | |
|--------------------------------------|----------------------|-------------------------|
| ๑. ผู้ช่วยศาสตราจารย์พีรนาฏ คิตดี | ม.ทักษิณ วข.พัทลุง | ประธานกรรมการ |
| ๒. อาจารย์ธนิตา อารีรบ | มอ.หาดใหญ่ วข.ภูเก็ต | กรรมการ |
| ๓. อาจารย์จตุพร ฮกทา | วิทยาลัยการโรงแรมฯ | กรรมการและเลขานุการ |
| ๔. รองศาสตราจารย์ธงชัย นิติรัฐสุวรรณ | คณะวิทย์-ประมง | ผู้ฝึกประสบการณ์ประเมิน |

๔) สาขาวิชาวิทยาศาสตร์ทางทะเล ตรวจประเมินวันที่ ๑๐ สิงหาคม ๒๕๖๔

- | | | |
|--|-----------------------|-------------------------|
| ๑. อาจารย์พรพิมล เชื้อดวงมุข | มอ.หาดใหญ่ | ประธานกรรมการ |
| ๒. ผู้ช่วยศาสตราจารย์พัฒนสุดา ศิริบุษงค์ | มอ.หาดใหญ่ วข.ปัตตานี | กรรมการ |
| ๓. อาจารย์แววฤดี แววทองรักษ์ | มอ.หาดใหญ่ วข.ปัตตานี | กรรมการและเลขานุการ |
| ๔. อาจารย์ปรีดา เกิดสุข | คณะวิทย์-ประมง | ผู้ฝึกประสบการณ์ประเมิน |

๕) สาขาวิชาการจัดการประมงและธุรกิจสัตว์น้ำ ตรวจประเมินวันที่ ๑๑ สิงหาคม ๒๕๖๔

- | | | |
|---|----------------|-------------------------|
| ๑. อาจารย์พรพิมล เชื้อดวงมุข | มอ.หาดใหญ่ | ประธานกรรมการ |
| ๒. ผู้ช่วยศาสตราจารย์ยุทธพงษ์ สังข์น้อย | มอ.หาดใหญ่ | กรรมการ |
| ๓. ผู้ช่วยศาสตราจารย์เทียนทิพย์ ไกรพรหม | มอ.หาดใหญ่ | กรรมการและเลขานุการ |
| ๔. ผู้ช่วยศาสตราจารย์นุชนาฏ นิลออ | คณะวิทย์-ประมง | ผู้ฝึกประสบการณ์ประเมิน |
| ๕. ผู้ช่วยศาสตราจารย์ดลฤดี พิชัยรัตน์ | คณะวิทย์-ประมง | ผู้ฝึกประสบการณ์ประเมิน |

๖) สาขาวิชาการจัดการทรัพยากรและสิ่งแวดล้อม ตรวจประเมินวันที่ ๑๑ สิงหาคม ๒๕๖๔

- | | | |
|--|----------------------|-------------------------|
| ๑. อาจารย์รวี รัตนาคม | มอ.หาดใหญ่ วข.ภูเก็ต | ประธานกรรมการ |
| ๒. ผู้ช่วยศาสตราจารย์อานุช ศิริรัฐนิคม | ม.ทักษิณ วข.พัทลุง | กรรมการ |
| ๓. ผู้ช่วยศาสตราจารย์เอกพล กาละดี | ม.สุโขทัยธรรมาธิราช | กรรมการและเลขานุการ |
| ๔. ผู้ช่วยศาสตราจารย์อุทร เจริญเดช | คณะวิทย์-ประมง | ผู้ฝึกประสบการณ์ประเมิน |

๗) สาขาวิชาเพาะเลี้ยงสัตว์น้ำ ตรวจประเมินวันที่ ๑๓ สิงหาคม ๒๕๖๔

- | | | |
|--|--------------------|-------------------------|
| ๑. อาจารย์พรพิมล เชื้อดวงมุข | มอ.หาดใหญ่ | ประธานกรรมการ |
| ๒. ผู้ช่วยศาสตราจารย์ธัญญา พันธุ์ฤทธิ์ดำ | ม.ทักษิณ วข.พัทลุง | กรรมการ |
| ๓. อาจารย์จตุพร ฮกทา | วิทยาลัยการโรงแรมฯ | กรรมการและเลขานุการ |
| ๔. อาจารย์ขวัญฤตา ตันติกำธน | คณะวิทย์-ประมง | ผู้ฝึกประสบการณ์ประเมิน |

อำนาจหน้าที่

๑. คณะกรรมการฯ วางแผนการตรวจประเมินคุณภาพการศึกษาภายในร่วมกันและ
เลขานุการประสานงานไปยังหน่วยงานที่รับการตรวจประเมินฯ
๒. ดำเนินการตรวจประเมินคุณภาพการศึกษาภายในตามแผนที่กำหนด
๓. จัดทำรายงานการประเมินคุณภาพการศึกษาภายใน (IQA) และรายงานไปยังหน่วยงานที่
รับการตรวจประเมินฯ และให้คณะรวบรวมเล่มระดับหลักสูตร มายังงานประกันคุณภาพ
สำนักงานอธิการบดี
๔. รายงานผลการประเมินผ่านระบบ CHE QA Online ปีการศึกษา ๒๕๖๓

๒.๑.๒ ผู้บริหาร อาจารย์และบุคลากรในสังกัด

- | | |
|---|---|
| ๑. ผู้ช่วยศาสตราจารย์ประเสริฐ ทองหนู่น้อย | คณบดีคณะวิทยาศาสตร์และเทคโนโลยีการประมง |
| ๒. ผู้ช่วยศาสตราจารย์วรพร ธารางกูร | รองคณบดีฝ่ายวิชาการและวิจัย |
| ๓. ผู้ช่วยศาสตราจารย์สุนันทา ช้องสาย | รองคณบดีฝ่ายบริหารและวางแผน |
| ๔. ผู้ช่วยศาสตราจารย์ชาคริยา ฉลาด | รองคณบดีฝ่ายพัฒนานักศึกษา |
| ๕. อาจารย์เดือนรุ่ง ช่วยเรือง | หัวหน้าสำนักงานคณบดี |

อำนาจหน้าที่

๑. เข้าร่วมโครงการ/กิจกรรม ตามวัน เวลาและสถานที่ และดำเนินกิจกรรมครบตามกำหนดการ
๒. ร่วมตอบประเด็นคำถามและแลกเปลี่ยนเรียนรู้ต่อคณะกรรมการและผู้ที่เกี่ยวข้องในกิจกรรม
ประเมิน
๓. นำความรู้ที่ได้รับจากโครงการ/กิจกรรมไปใช้ประโยชน์ในหน่วยงานหรืองานที่ปฏิบัติอยู่
๔. ร่วมดำเนินโครงการ/กิจกรรม ให้สำเร็จตามวัตถุประสงค์การประเมิน

๒.๑.๓ ผู้รับการสัมภาษณ์ (ผู้มีส่วนได้ส่วนเสียทั้งบุคลากรภายในและบุคคลภายนอก)

๑) กลุ่มผู้รับผิดชอบหลักสูตร

สาขาวิชาการจัดการทรัพยากรและสิ่งแวดล้อม ป.โท

๑. ผู้ช่วยศาสตราจารย์สุวิทย์ จิตรภักดี
๒. อาจารย์ขวัญตา ตันติกำธน
๓. ผู้ช่วยศาสตราจารย์ลักษมี วิทยา

สาขาวิชาอุตสาหกรรมอาหาร

๑. ผู้ช่วยศาสตราจารย์นพรัตน์ มะเห
๒. อาจารย์นันทิฐา คเชนทร์ภักดี
๓. ผู้ช่วยศาสตราจารย์ดลฤดี พิชัยรัตน์
๔. รองศาสตราจารย์สุแพรวพันธ์ โลหะลักษณ์เดช
๕. ผู้ช่วยศาสตราจารย์อุไรวรรณ วัฒนกุล

สาขาวิชาวิทยาศาสตร์และเทคโนโลยีสิ่งแวดล้อม

๑. ผู้ช่วยศาสตราจารย์นุชนาฏ นิลออ
๒. ผู้ช่วยศาสตราจารย์เอนก สวาจะอินทร์
๓. อาจารย์กนกรัตน์ รัตนพันธุ์
๔. ผู้ช่วยศาสตราจารย์ชาคริยา ฉลาด
๕. ผู้ช่วยศาสตราจารย์นพดล โพชกำเนิต

สาขาวิชาวิทยาศาสตร์ทางทะเล

๑. ผู้ช่วยศาสตราจารย์พรเทพ วีรัชวงศ์
๒. รองศาสตราจารย์เพชร เพ็ชรประดับ
๓. ผู้ช่วยศาสตราจารย์วรพร ธารางกูร
๔. ผู้ช่วยศาสตราจารย์ประเสริฐ ทองหนู่น้อย
๕. ผู้ช่วยศาสตราจารย์สิทธิโชค จันทร์ย่อง

สาขาวิชาการจัดการประมงและธุรกิจสัตว์น้ำ

๑. รองศาสตราจารย์ธงชัย นิติรัฐสุวรรณ
๒. ผู้ช่วยศาสตราจารย์อภิรักษ์ สงรักษ์
๓. ผู้ช่วยศาสตราจารย์รัตนพร อนันตสุข
๔. รองศาสตราจารย์ชมพูนุช โสมาลัย
๕. อาจารย์ปรีดา เกิดสุข

สาขาวิชาการจัดการทรัพยากรและสิ่งแวดล้อม

๑. ผู้ช่วยศาสตราจารย์มานิกา แซ่แง ชุกกลิ่น
๒. อาจารย์กัตตินาฏ สกฤสวัตินันท์
๓. ผู้ช่วยศาสตราจารย์อมรรัตน์ อังอังฉะริยะ
๔. อาจารย์ทัศนภา ว่องสนั่นศิลป์
๕. อาจารย์พรอุมมา ไกรนรา

สาขาวิชาเพาะเลี้ยงสัตว์น้ำ

๑. ผู้ช่วยศาสตราจารย์อุทร เจริญเดช
๒. ผู้ช่วยศาสตราจารย์มาโนช ขำเจริญ
๓. ผู้ช่วยศาสตราจารย์วัฒนา วัฒนกุล
๔. ผู้ช่วยศาสตราจารย์ วาที่พันตรีดำรงค์ โลหะลักษณะณาเดช
๕. อาจารย์วิกิจ ผินรับ

๒) กลุ่มอาจารย์ผู้สอน

สาขาวิชาการจัดการทรัพยากรและสิ่งแวดล้อม ป.โท

๑. อาจารย์กนกกรัตน์ รัตนพันธ์

สาขาวิชาอุตสาหกรรมอาหาร

๑. ผู้ช่วยศาสตราจารย์ลักขมี วิทยา
๒. รองศาสตราจารย์ชุตินุช สุจริต
๓. อาจารย์นันทฐา คเชนทร์ภักดี
๔. ผู้ช่วยศาสตราจารย์ดลฤดี พิชัยรัตน์
๕. รองศาสตราจารย์สุแพรวพันธ์ โลหะลักษณะณาเดช

สาขาวิชาวิทยาศาสตร์และเทคโนโลยีสิ่งแวดล้อม

๑. ผู้ช่วยศาสตราจารย์นุชนาฏ นิลอ้อ
๒. ผู้ช่วยศาสตราจารย์เอนก สวาทอินทร์
๓. อาจารย์กนกกรัตน์ รัตนพันธ์

สาขาวิชาวิทยาศาสตร์ทางทะเล

๑. ผู้ช่วยศาสตราจารย์จันทรา อู๋แอ้ง
๒. อาจารย์ทัศนภา ว่องสนั่นศิลป์
๓. ผู้ช่วยศาสตราจารย์ชายยุทธ สุตทองคง
๔. อาจารย์ศิลป์ชัย เสนารัตน์

สาขาวิชาการจัดการประมงและธุรกิจสัตว์น้ำ

๑. รองศาสตราจารย์ธงชัย นิติรัฐสุวรรณ
๒. ผู้ช่วยศาสตราจารย์อภิรักษ์ สงรักษ์
๓. ผู้ช่วยศาสตราจารย์รัตนาพร อนันตสุข
๔. รองศาสตราจารย์ชมพูนุช โสมาลัย
๕. อาจารย์ปรีดา เกิดสุข

สาขาวิชาการจัดการทรัพยากรและสิ่งแวดล้อม

๑. ผู้ช่วยศาสตราจารย์มานิกา แซ่แง ชุกกลิ่น
๒. อาจารย์กัตตินาภุ สกกุลสวัสดิพันธ์
๓. ผู้ช่วยศาสตราจารย์อมรรัตน์ อังอัจฉริยะ
๔. อาจารย์ทัศนภา ว่องสนั่นศิลป์
๕. อาจารย์พรอุมมา ไกรนรา

สาขาวิชาเพาะเลี้ยงสัตว์น้ำ

๑. รองศาสตราจารย์วรวิฑูรย์ เกิดปราง
๒. ผู้ช่วยศาสตราจารย์ปรีดา ภูมิ
๓. อาจารย์สุพิชชา ชูเสียงแจ้ว

๓) กลุ่มนักศึกษาปัจจุบัน

สาขาวิชาการจัดการทรัพยากรและสิ่งแวดล้อม ป.โท

๑. นายทวิศักดิ์ สุวรรณจันทร์

สาขาวิชาอุตสาหกรรมอาหาร

๑. นางสาวกาญจนา ขนานใต้
๒. นางสาวธนัญพร ภูมิพันธ์
๓. นางสาวเบญญาภา ทองดียิ่ง
๔. นางสาวดวงกมล ทองด้วง

สาขาวิชาวิทยาศาสตร์และเทคโนโลยีสิ่งแวดล้อม

๑. นางสาวศุภมาส ก้านจันทร์
๒. นางสาวปิ่นวดี ชูเสียงแจ้ว
๓. นางสาวหฤทชนัน จันทร์เพชร

สาขาวิชาวิทยาศาสตร์ทางทะเล

๑. นางสาวมาตา สุวรรณศิริ
๒. นางสาวสุภาวดี ชูมี
๓. นางสาวทัศนภาภรณ์ ชูสวัสดิ์
๔. นางสาว พิไลวรรณ ดีหลิว

สาขาวิชาการจัดการประมงและธุรกิจสัตว์น้ำ

๑. นางสาวศิริญาภรณ์ พันธุ์ศิริ
๒. นางสาวจันทิมา พากเพียร
๓. นายอัษฎา สุทธิคณะ
๔. นายสัชฌกร พริกขุผล

สาขาวิชาการจัดการทรัพยากรและสิ่งแวดล้อม

๑. นางสาวชนิษฐา ชุมแก้ว
๒. นางสาววรางคณา เพ็ชรแก้ว

๒.๒ ระดับคณะ

๒.๒.๑ คณะกรรมการ

๑) ตรวจสอบประเมินวันที่ ๒๐ สิงหาคม ๒๕๖๔

๑. รองศาสตราจารย์จรรยา ขอพลอยกลาง	ข้าราชการบำนาญ	ประธานกรรมการ
๒. ผู้ช่วยศาสตราจารย์ฟ้าพิไล ทวีสินโสภา	วิทยาลัยการโรงแรมฯ	กรรมการ
๓. อาจารย์กิตติศักดิ์ ทวีสินโสภา	คณะวิศวกรรมฯ	กรรมการ
๔. ผู้ช่วยศาสตราจารย์ณรงค์ชัย ชูพูล	คณะอุตสาหกรรมเกษตร	กรรมการและเลขานุการ

อำนาจหน้าที่

๑. คณะกรรมการฯ วางแผนการตรวจประเมินคุณภาพการศึกษาภายในร่วมกันและ
เลขานุการประสานงานไปยังหน่วยงานที่รับการตรวจประเมินฯ
๒. ดำเนินการตรวจประเมินคุณภาพการศึกษาภายในตามแผนที่กำหนด
๓. จัดทำรายงานการประเมินคุณภาพการศึกษาภายใน (IQA) และรายงานไปยังหน่วยงานที่
รับการตรวจประเมินฯ และให้คณะรวบรวมเล่มระดับคณะ มายังงานประกันคุณภาพ
สำนักงานอธิการบดี
๔. รายงานผลการประเมินผ่านระบบ CHE QA Online ปีการศึกษา ๒๕๖๓

๒.๒.๒ ผู้บริหาร อาจารย์และบุคลากรในสังกัด

๑. ผู้ช่วยศาสตราจารย์ประเสริฐ ทองหนู่น้อย	คณบดีคณะวิทยาศาสตร์และเทคโนโลยีการประมง
๒. ผู้ช่วยศาสตราจารย์วรพร ธารางกูร	รองคณบดีฝ่ายวิชาการและวิจัย
๓. ผู้ช่วยศาสตราจารย์สุนันทา ช้องสาย	รองคณบดีฝ่ายบริหารและวางแผน
๔. ผู้ช่วยศาสตราจารย์ชาคริยา ฉลาด	รองคณบดีฝ่ายพัฒนานักศึกษา
๕. อาจารย์เดือนรุ่ง ช่วยเรื่อง	หัวหน้าสำนักงานคณบดี
๖. รองศาสตราจารย์วรุฒิ เกิดปราง	หัวหน้าสาขาเพาะเลี้ยงสัตว์น้ำและผลิตภัณฑ์ประมง
๗. ผู้ช่วยศาสตราจารย์พรเทพ วีระวงศ์	หัวหน้าสาขาวิทยาศาสตร์ทางทะเลและสิ่งแวดล้อม
๘. ผู้ช่วยศาสตราจารย์จันทรา อึ้งเอง	หัวหน้าสาขาศึกษาทั่วไป
๙. นางเสาวรัตน์ แสงศรีจันทร์	ผู้รับผิดชอบหน่วยบุคลากร
๑๐. นางณปภัช เมืองแก้ว	ผู้รับผิดชอบหน่วยการเงินและบัญชี
๑๑. นางกฤติยาภรณ์ บุญเดช	ผู้รับผิดชอบหน่วยนโยบายและแผน
๑๒. นางสาวจุรีรัตน์ คงอ่อนศรี	ผู้รับผิดชอบหน่วยหลักสูตร/หน่วยบริการวิชาการ
๑๓. นางสาวกัญจน์กมล กลิ่นหอม	ผู้รับผิดชอบหน่วยวิจัยและฝึกอบรม
๑๔. นางวลัยพร สงเสน	ผู้รับผิดชอบหน่วยแนะแนว/ให้คำปรึกษา
๑๕. นายอาทิตย์ ด้วนเกต	ผู้รับผิดชอบหน่วยกิจกรรมนักศึกษา/หน่วยอนุรักษ์ ศิลปวัฒนธรรม
๑๖. นางสาวกนกวรรณ จู้ห้อง	หน่วยสารสนเทศ
๑๗. นางสาวปรีดา คงประสม	หน่วยสารบรรณ
๑๘. นางศิริมา กรุงแก้ว	หน่วยพัสดุ
๑๙. นางปิยวรรณ ชูพูล	หน่วยประกันคุณภาพ

/อำนาจหน้าที่...

อำนาจหน้าที่

๑. เข้าร่วมโครงการ/กิจกรรม ตามวัน เวลาและสถานที่ และดำเนินกิจกรรมครบตามกำหนดการ
๒. ร่วมตอบประเด็นคำถามและแลกเปลี่ยนเรียนรู้ต่อคณะกรรมการและผู้ที่เกี่ยวข้องในกิจกรรม ประเมิน
๓. นำความรู้ที่ได้รับจากโครงการ/กิจกรรมไปใช้ประโยชน์ในหน่วยงานหรืองานที่ปฏิบัติอยู่
๔. ร่วมดำเนินโครงการ/กิจกรรม ให้สำเร็จตามวัตถุประสงค์การประเมิน

๒.๒.๓ ผู้รับการสัมภาษณ์

๑) กลุ่มตัวแทนผู้รับผิดชอบหลักสูตร/อาจารย์ผู้สอน

- | | |
|--------------------------------------|--|
| ๑. อาจารย์ขวัญฤตา ตันติกำธน | สาขาวิชาการจัดการทรัพยากรและสิ่งแวดล้อม ป.โท |
| ๒. ผู้ช่วยศาสตราจารย์ตฤที พิชัยรัตน์ | สาขาวิชาอุตสาหกรรมอาหาร |
| ๓. ผู้ช่วยศาสตราจารย์นุชนาฏ นิลออ | สาขาวิชาวิทยาศาสตร์และเทคโนโลยีสิ่งแวดล้อม |
| ๔. ผู้ช่วยศาสตราจารย์พรเทพ วิรัชวงศ์ | สาขาวิชาวิทยาศาสตร์ทางทะเล |
| ๕. ผู้ช่วยศาสตราจารย์รัตนพร อนันตสุข | สาขาวิชาการจัดการประมงและธุรกิจสัตว์น้ำ |
| ๖. อาจารย์กัตตินาฏ สกุสสวัสดิพันธ์ | สาขาวิชาการจัดการทรัพยากรและสิ่งแวดล้อม |
| ๗. ผู้ช่วยศาสตราจารย์อุทร เจริญเดช | สาขาวิชาเพาะเลี้ยงสัตว์น้ำ |

๒) กลุ่มตัวแทนนักศึกษา

- | | |
|-----------------------------|---|
| ๑. นางสาวจันทิมา พากเพียร | สาขาวิชาการจัดการประมงและธุรกิจสัตว์น้ำ |
| ๒. นางสาวนิสริน ดะห์ลัน | สาขาวิชาวิทยาศาสตร์ทางทะเล |
| ๓. นางสาวไศรยา อินทร์จันทร์ | สาขาวิชาเพาะเลี้ยงสัตว์น้ำ |
| ๔. นายสรวิชัย ขำเกลี้ยง | สาขาวิชาการจัดการทรัพยากรและสิ่งแวดล้อม |

๓) กลุ่มตัวแทนศิษย์เก่า

- | | |
|------------------------------|---|
| ๑. นางสาววรรนิต ฤทธิสาคร | สาขาวิชาการจัดการประมงและธุรกิจสัตว์น้ำ |
| ๒. นางสาวฉัตรจิตรา ทองภิรมย์ | สาขาวิชาวิทยาศาสตร์ทางทะเล |
| ๓. นายชาญวิทย์ ครุชาติ | สาขาวิชาเพาะเลี้ยงสัตว์น้ำ |

๔) กลุ่มตัวแทนผู้ประกอบการ/ผู้ใช้บัณฑิต

- | | |
|----------------------|---|
| ๑. นายเกษม บุญญา | ผู้ใหญ่บ้านปากคลอง |
| ๒. นายบรรจง นฤพรเมธี | ประธานวิสาหกิจชุมชนเลี้ยงปลากระชังบ้านพรจุต
ประธานสภาอุตสาหกรรมการท่องเที่ยว จังหวัดตรัง |

๕) กลุ่มตัวแทนสายสนับสนุน

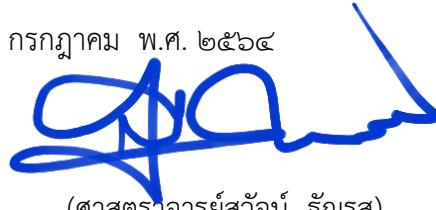
- | | |
|-----------------------------|----------------------------------|
| ๑. นางสาวกัญจน์กมล กลิ่นหอม | ผู้รับผิดชอบหน่วยวิจัยและฝึกอบรม |
| ๒. นางสาวปรีดา คงประสม | หน่วยสารบรรณ |
| ๓. นางศิริมา กรุงแก้ว | หน่วยพัสดุ |

อำนาจหน้าที่

๑. เข้าร่วมโครงการ/กิจกรรม ตามวัน เวลาและสถานที่ ที่ได้รับการประสานงานจากผู้จัดโครงการ/กิจกรรม
๒. ร่วมตอบประเด็นคำถามและแลกเปลี่ยนเรียนรู้ต่อคณะกรรมการ
๓. ร่วมแสดงทัศนคติเพื่อการพัฒนาหน่วยงาน

ทั้งนี้ ให้ดำเนินการตรวจประเมินฯ และรายงานผลแล้วเสร็จในเดือนสิงหาคม ๒๕๖๔

สั่ง ณ วันที่ ๓๐ เดือน กรกฎาคม พ.ศ. ๒๕๖๔



(ศาสตราจารย์สุวัจน์ ธีรุต)

อธิการบดีมหาวิทยาลัยเทคโนโลยีราชมงคลศรีวิชัย

ภาพการตรวจประเมินคุณภาพการศึกษาภายใน ระดับหลักสูตร
สาขาวิชาการจัดการทรัพยากรและสิ่งแวดล้อม

วันที่ 11 สิงหาคม 2564



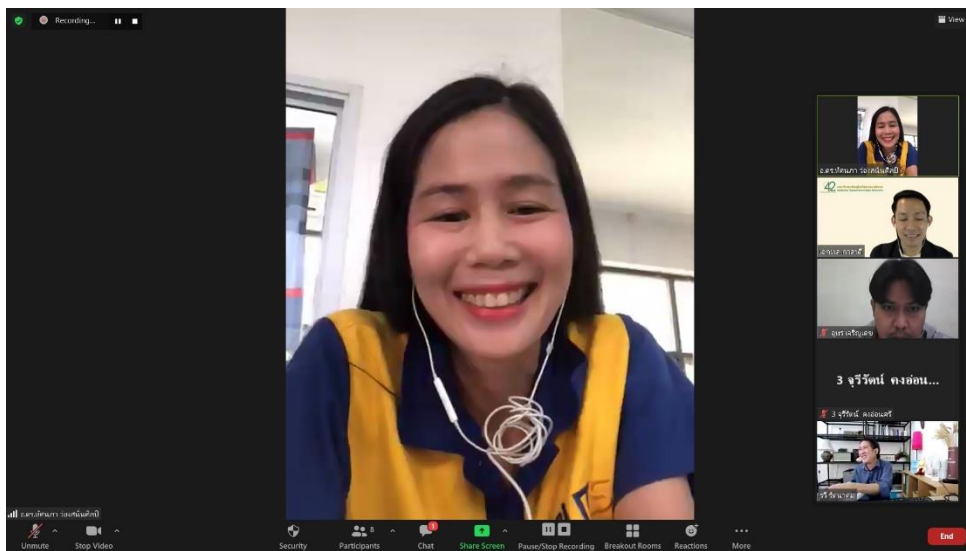
สัมภาษณ์ผู้บริหาร





สัมภาษณ์หลักสูตร





สัมภาษณ์ตัวแทนนักศึกษาปัจจุบัน

