

สำหรับผู้ประเมินระดับหลักสูตร-แบบที่ 2

หลักสูตรระดับปริญญาตรี/โท
เกณฑ์มาตรฐาน พ.ศ.2558



รายงานการประเมินคุณภาพการศึกษาภายใน ตามเกณฑ์ AUN-QA
(ASEAN UNIVERSITY NETWORK QUALITY ASSURANCE)

ประจำปีการศึกษา 2564

1 กรกฎาคม 2564 ถึง 30 มิถุนายน 2565

หลักสูตรบริหารธุรกิจบัณฑิต
สาขาวิชาการเงิน
คณะบริหารธุรกิจ
มหาวิทยาลัยเทคโนโลยีราชมงคลศรีวิชัย

บทสรุปผู้บริหาร

ข้อมูลทั่วไปเกี่ยวกับหลักสูตร (โดยสังเขป)

หลักสูตรบริหารธุรกิจบัณฑิต สาขาวิชาการเงิน คณะบริหารธุรกิจ มหาวิทยาลัยเทคโนโลยีราชมงคลศรีวิชัย (หลักสูตรปรับปรุง พ.ศ.2562) เข้ารับการประเมินคุณภาพการศึกษาภายใน ตามเกณฑ์ AUN-QA ประจำปี การศึกษา 2564 เมื่อวันที่ 1 สิงหาคม 2565 โดยมีผลการประเมิน ดังนี้

องค์ประกอบที่ 1 การบริหารจัดการหลักสูตรตามเกณฑ์มาตรฐานหลักสูตร พ.ศ. 2558 มีผลการประเมิน อยู่ในระดับ “ผ่าน”

องค์ประกอบที่ 2 ผลการดำเนินงานตามเกณฑ์ AUN-QA Version 4.0 **มีผลการประเมินในระดับ 4 คะแนน จำนวน 1 ด้าน** คือ ด้านผลการเรียนรู้ที่คาดหวัง (AUN-1) **มีผลการประเมินในระดับ 3 คะแนน จำนวน 7 ด้าน** คือ ด้านโครงสร้างโปรแกรมและเนื้อหา (AUN-2) ด้านแนวทางการจัดการเรียนการสอน (AUN-3) ด้านการประเมิน ผู้เรียน (AUN-4) ด้านคุณภาพของบุคลากรสายวิชาการ (AUN-5) ด้านการบริการและการช่วยเหลือผู้เรียน (AUN-6) ด้านสิ่งอำนวยความสะดวกและโครงสร้างพื้นฐาน (AUN-7) และด้านผลผลิต/ผลลัพธ์ (AUN-8)

ผลการประเมินคุณภาพการศึกษาภายใน ตามเกณฑ์ AUN-QA

องค์ประกอบที่ 1 : ผลการประเมินการบริหารจัดการหลักสูตรตามเกณฑ์มาตรฐานหลักสูตร พ.ศ. 2558 ผ่านเกณฑ์มาตรฐานหลักสูตร ตามประกาศกระทรวงศึกษาธิการ เรื่อง เกณฑ์มาตรฐานหลักสูตรระดับปริญญาตรี และบัณฑิตศึกษา พ.ศ. 2558

องค์ประกอบที่ 2 : ผลการดำเนินงานตามเกณฑ์ AUN-QA Version 4.0

Criterion	Score
1. Expected Learning Outcomes	4
2. Programme Structure and Content	3
3. Teaching and Learning Approach	3
4. Student Assessment	3
5. Academic Staff	3
6. Student Support Services	3
7. Facilities and Infrastructure	3
8. Output and Outcomes	3

หมายเหตุ Rating Scale 7 ระดับ ดังนี้

ระดับ 1 คุณภาพไม่เพียงพออย่างชัดเจน : ไม่ปรากฏผลการดำเนินการ ไม่มีเอกสาร ไม่มีแผน หรือไม่มีหลักฐานที่สนับสนุนการดำเนินงาน คุณภาพไม่เพียงพออย่างชัดเจน จำเป็นต้องปรับปรุง แก้ไข หรือพัฒนาอย่างเร่งด่วน
ระดับ 2 คุณภาพไม่เพียงพอ จำเป็นต้องมีการปรับปรุง : มีการวางแผนแต่ยังไม่ได้เริ่มดำเนินการ เนื่องจากมีข้อมูล เอกสาร และหลักฐานไม่เพียงพอในการดำเนินการ จึงจำเป็นต้องมีการปรับปรุง แก้ไขหรือพัฒนา
ระดับ 3 คุณภาพไม่เพียงพอ แต่การปรับปรุง แก้ไข หรือพัฒนาเพียงเล็กน้อยสามารถทำให้มีคุณภาพเพียงพอ : ได้มีเอกสารแต่ยังไม่เชื่อมโยงต่อการปฏิบัติ หรือมีการดำเนินการตามเกณฑ์ประกันคุณภาพ พบแนวทางการพัฒนาบ้าง มีหลักฐาน เอกสารบ้าง แต่ขาดความชัดเจน ผลการดำเนินงานยังไม่สมบูรณ์ในบางผลลัพธ์
ระดับ 4 มีคุณภาพของการดำเนินการของหลักสูตรตามเกณฑ์ : มีเอกสารและหลักฐานการดำเนินการตามเกณฑ์ ผลลัพธ์เกิดขึ้นตามที่คาดหวัง
ระดับ 5 มีคุณภาพของการดำเนินการของหลักสูตรดีกว่าเกณฑ์ : มีเอกสารและหลักฐานชัดเจนที่แสดงถึงการดำเนินการที่มีประสิทธิภาพดีกว่า เกณฑ์ส่งผลให้เกิดผลดีในการพัฒนาระบบ
ระดับ 6 เป็นตัวอย่างของแนวปฏิบัติที่ดี : มีเอกสาร หลักฐานสนับสนุนที่ดีตามเกณฑ์อย่างมีประสิทธิภาพ มีผลลัพธ์การดำเนินการที่ดีและมีแนวโน้มผลการดำเนินการในเชิงบวก
ระดับ 7 ระดับดีเยี่ยม เป็นแนวปฏิบัติในระดับโลกหรือแนวปฏิบัติชั้นนำ : มีการดำเนินการตามเกณฑ์อย่างมีนวัตกรรม มีผลลัพธ์ที่โดดเด่นในระดับโลก มีแนวโน้มเชิงบวกให้เป็นอย่างชัดเจน ซึ่งผลงานการดำเนินงานสามารถนำไปเป็นแนวปฏิบัติชั้นนำได้

สรุปจุดแข็ง จุดที่ควรพัฒนาและแนวทางพัฒนาจากผลการประเมินคุณภาพในเชิงวิเคราะห์

จุดแข็ง

1. หลักสูตรมีความร่วมสมัย และผู้เรียนมีโอกาสเลือกเรียนในกลุ่มวิชาการประกันภัย เทคโนโลยีสารสนเทศทางการเงิน การเงินการธนาคาร และการลงทุน
2. กิจกรรมการเรียนการสอนที่เน้นการปฏิบัติ ซึ่งสอดคล้องกับอัตลักษณ์และปรัชญาการศึกษาของสถาบัน ส่งผลให้ผู้เรียนมีโอกาสได้งานทำ/ประกอบอาชีพอิสระ
3. ระบบการดูแลผู้เรียน รวมถึงสิ่งสนับสนุนการเรียนรู้อยู่ในระดับที่ผู้เรียนพึงพอใจ
4. มีกระบวนการในการรวบรวมข้อมูลความต้องการของกลุ่มผู้มีส่วนได้ส่วนเสีย ในการกำหนด PLOs
5. อาจารย์ผู้รับผิดชอบหลักสูตรมีความเข้าใจในเกณฑ์ประกันคุณภาพการศึกษา

จุดควรพัฒนา

1. การนำ PLOs มาออกแบบหลักสูตรตามแนวทางของ OBE รวมถึงการกระจายลงสู่รายวิชาและ มุ่งเน้นคุณภาพของ CLOs ที่เชื่อมโยงกับ PLOs
2. การประเมินผลการเรียนรู้ระดับรายวิชา (CLOs) ที่เป็นระบบ
3. รายละเอียดการวัดและประเมินแบบ Rubrics และ Marking schemes
4. การทวนสอบกระบวนการรับนักศึกษา เพื่อให้มีจำนวนเป็นไปตามแผน
5. การเรียนรู้แนวปฏิบัติที่ดีของคู่เทียบ เพื่อนำมาปรับใช้ของการดำเนินงานของหลักสูตร
6. การใช้ประโยชน์จากการกำหนดสมรรถนะ และการประเมิน รองรับการพัฒนาบุคลากร สายสนับสนุน
7. ระบบฐานข้อมูลรองรับการจัดเก็บหลักฐาน/การใช้ประโยชน์ให้เป็นสารสนเทศ สำหรับการบริหารจัดการหลักสูตร

รายงานผลการประเมินคุณภาพการศึกษาภายในตามเกณฑ์ AUN-QA ประจำปีการศึกษา 2564

ตัวบ่งชี้ 1.1 : การบริหารจัดการหลักสูตรตามเกณฑ์มาตรฐานหลักสูตร พ.ศ. 2558

เกณฑ์การให้คะแนน.....ผ่าน.....(ระบุ ผ่าน/ไม่ผ่าน)

ตัวบ่งชี้		ผ่านเกณฑ์ (✓) / ไม่ผ่านเกณฑ์ (✗)	
		ตรี	โท
1	จำนวนอาจารย์ผู้รับผิดชอบหลักสูตร	✓	
2	คุณสมบัติอาจารย์ผู้รับผิดชอบหลักสูตร	✓	
3	คุณสมบัติอาจารย์ประจำหลักสูตร	✓	
4	คุณสมบัติอาจารย์ผู้สอน	✓	
5	คุณสมบัติของอาจารย์ที่ปรึกษาวิทยานิพนธ์หลักและอาจารย์ที่ปรึกษา การค้นคว้าอิสระ		
6	คุณสมบัติของอาจารย์ที่ปรึกษาวิทยานิพนธ์ร่วม (ถ้ามี)		
7	คุณสมบัติของอาจารย์ผู้สอบวิทยานิพนธ์		
8	การตีพิมพ์เผยแพร่ผลงานของผู้สำเร็จการศึกษา		
9	ภาระงานอาจารย์ที่ปรึกษาวิทยานิพนธ์และการค้นคว้าอิสระในระดับบัณฑิตศึกษา		
10	การปรับปรุงหลักสูตรตามรอบระยะเวลาที่กำหนด	✓	

หมายเหตุ : หลักสูตรระดับปริญญาตรี เกณฑ์การประเมินจำนวน 5 ข้อ และหลักสูตรระดับปริญญาโท เกณฑ์การประเมินจำนวน 10 ข้อ

Criterion	Strengths	Areas for Improvement	Score (1 – 7)	Overall Score	
1. ผลการเรียนรู้ที่คาดหวัง (Expected Learning Outcomes)					
1.1	The programme to show that the expected learning outcomes are appropriately formulated in accordance with an established learning taxonomy, are aligned to the vision and mission of the university, and are known to all stakeholders.	<ul style="list-style-type: none"> - หลักสูตรที่ใช้อยู่เป็นหลักสูตรปรับปรุง ปี 2562 ใช้กรอบ TQF แทน PLOs เนื่องจากดำเนินการก่อนนำเกณฑ์ AUN มาใช้ - จาก SAR หน้า 15-16 หลักสูตรมีกระบวนการ Working PLOs โดยมีการกำหนด PLOs ไว้จำนวน 8 ข้อ เป็นไปตาม Learning Taxonomy และสอดคล้องกับพันธกิจและวิสัยทัศน์ของคณะ/มหาวิทยาลัย - จากการสัมภาษณ์อาจารย์ผู้รับผิดชอบหลักสูตร พบว่า PLOs สอดคล้องกับอัตลักษณ์บัณฑิตที่มุ่งเน้นทักษะการสื่อสาร และความเชี่ยวชาญในการปฏิบัติงาน - จาก SAR หน้า 31-33 พบว่ามีการสื่อสาร PLOs ผ่านช่องทางที่หลากหลาย และมีการทวนสอบประสิทธิภาพของการสื่อสาร ว่าผู้มีส่วนได้ส่วนเสียที่หลักสูตรกำหนดไว้รับรู้และเข้าใจ PLOs ตรงกัน 	-	4	4
1.2	The programme to show that the expected learning outcomes for all courses are appropriately formulated and are aligned to the expected learning outcomes of the programme.	- จาก SAR หน้า 53-54 มีการกระจายความรับผิดชอบของผลการเรียนรู้ (PLOs) สู่รายวิชาตามรายละเอียดในตาราง 2.7	<ul style="list-style-type: none"> - จากรายการหลักฐานแนบ พบว่ามีการจัดทำ CLOs บางรายวิชา เช่น วิชาหลักการลงทุน - การตรวจสอบว่าการกำหนด CLOs ของแต่ละรายวิชาเหมาะสมและสอดคล้องกับ PLOs ของหลักสูตร 	3	
1.3	The programme to show that the expected learning outcomes consist of both generic outcomes (related to written and oral communication, problemsolving, information technology, teambuilding skills, etc) and subject specific outcomes (related to knowledge and skills of the study discipline)	- จาก SAR หน้า 15-16 หลักสูตรมี PLOs ที่ครอบคลุมทั้ง generic outcomes และ subject specific outcomes	-	4	

Criterion		Strengths	Areas for Improvement	Score (1 – 7)	Overall Score
1.4	The programme to show that the requirements of the stakeholders, especially the external stakeholders, are gathered, and that these are reflected in the expected learning outcomes.	-จาก SAR หน้า 46-50 หลักสูตรแสดงข้อมูลความต้องการของผู้มีส่วนได้ส่วนเสียแต่ละกลุ่ม และนำมาใช้ในการกำหนด PLOs	-	4	
1.5	The programme to show that the expected learning outcomes are achieved by the students by the time they graduate.	-จาก SAR หน้า 38 หลักสูตรให้ผู้สำเร็จการศึกษาในปี 2564 ตอบแบบสอบถาม เพื่อประเมินตนเอง และมีการบรรลุ PLOs ทั้ง 8 ข้อ ตามเกณฑ์ที่หลักสูตรกำหนดไว้	-	4	
2. โครงสร้างโปรแกรมและเนื้อหา (Programme Structure and Content)					
2.1	The specifications of the programme and all its courses are shown to be comprehensive, up-to-date, and made available and communicated to all stakeholders.	- จาก SAR หน้า 55-57 และรายการหลักฐาน พบว่า มีรายละเอียดของหลักสูตรที่เผยแพร่ผ่านช่องทางที่หลากหลาย และมีผลการสำรวจการรับรู้ข้อมูลของหลักสูตร - จาก SAR หน้า 65 และการสัมภาษณ์อาจารย์และนักศึกษา พบว่า มีการจัดทำข้อมูลรายวิชา (มคอ.3) และเผยแพร่ให้นักศึกษาทราบ	-การตรวจสอบว่าข้อมูลที่เผยแพร่ในแต่ละช่องทาง ครบถ้วน/ครอบคลุม และup-to-date หรือเป็นข้อมูลชุดเดียวกัน	3	3
2.2	The design of the curriculum is shown to be constructively aligned with achieving the expected learning outcomes.	- จาก SAR หน้า 62 และการสัมภาษณ์อาจารย์ที่เป็นกรรมการปรับปรุงหลักสูตร มีการใช้ TQF เป็นกรอบในการออกแบบหลักสูตร และกำหนดรายวิชาที่เกี่ยวข้อง - จาก SAR หน้า 53-54 (ตารางที่ 2.7) มีการกระจาย PLOs ทั้ง 8 ข้อ ลงสู่รายวิชา	-ทบทวนกระบวนการออกแบบหลักสูตร ว่าเป็นไปตามแนวทางของ OBE และ Backward design - PLO บางข้อ เช่น ข้อ 7 ยังไม่มีรายวิชาที่รองรับหรือผลักดันให้บรรลุ เพราะใน ตารางที่ 2.7 ระบุความเกี่ยวข้องที่ระดับ 2 หรือ Quite related to PLO	3	

Criterion		Strengths	Areas for Improvement	Score (1 – 7)	Overall Score
2.3	The design of the curriculum is shown to include feedback from stakeholders, especially external stakeholders.	-จาก SAR หน้า 63-65 หลักสูตรนำข้อมูลจากผู้มีส่วนได้ส่วนเสียมาใช้กับส่วนอื่นๆ ที่นอกเหนือจากการกำหนด PLOs เช่น ในการออกแบบหลักสูตร เน้นคุณลักษณะบัณฑิตที่พึงประสงค์ เสริมทักษะการเรียนรู้ตลอดชีวิต และมีการเพิ่มรายวิชาที่เกี่ยวข้องกับประกันชีวิต รวมถึงการจัดอบรมเพื่อขอรับใบอนุญาตผู้แนะนำการลงทุนด้านหลักทรัพย์	-	4	
2.4	The contribution made by each course in achieving the expected learning outcomes is shown to be clear.	-จาก SAR หน้า 66 พบว่ามีการกระจาย PLOs ลงสู่รายวิชาต่าง ๆ และการจัดทำ มคอ.3	- การตรวจสอบคุณภาพของ mapping พบว่า PLO-2 และ PLO-7 ไม่มีรายวิชาที่ผลัดกันชัดเจน	3	
2.5	The curriculum to show that all its courses are logically structured, properly sequenced (progression from basic to intermediate to specialised courses), and are integrated.	-จาก SAR หน้า 72 พบว่า หลักสูตรมีการออกแบบโครงสร้าง การจัดลำดับก่อน-หลังของรายวิชาที่เหมาะสม และมีการบูรณาการเนื้อหาระหว่างรายวิชา และบูรณาการระหว่างชั้นปี	-	4	
2.6	The curriculum to have option(s) for students to pursue major and/or minor specialisations.	-หลักสูตรมีวิชาซีพีเลือก รองรับความเชี่ยวชาญเฉพาะ คือ ด้านการประกันภัย เทคโนโลยีสารสนเทศทางการเงิน การเงินการธนาคาร และการลงทุน	-	4	
2.7	The programme to show that its curriculum is reviewed periodically following an established procedure and that it remains up-to-date and relevant to industry.	-จาก SAR หน้า 71-75 พบว่า หลักสูตรมีการปรับปรุงตามกรอบระยะเวลา 5 ปี มีการสำรวจข้อมูล เพื่อจะนำไปใช้ประกอบการปรับปรุงหลักสูตรในรอบต่อไป	-การทบทวนเพื่อยืนยันว่าหลักสูตรที่ออกแบบ ตอบโจทย์การใช้งาน (ตรงกับความต้องการของภาคการทำงาน)	3	
3. แนวทางการจัดการเรียนการสอน (Teaching and Learning Approach)					
3.1	The educational philosophy is shown to be articulated and communicated to all stakeholders. It is also shown to be reflected in the teaching and learning activities.	-จากข้อมูลใน SAR หน้า 76-77 หลักสูตรมีการกำหนดปรัชญาการศึกษาของหลักสูตรโดยมีการนำปรัชญาการศึกษาของมหาวิทยาลัยมาเป็นแนวทางหลัก -จากข้อมูลใน SAR หน้า 77 หลักสูตรมีการสื่อสารปรัชญาการศึกษาไปยังผู้มีส่วนได้ส่วนเสียแต่ละกลุ่มได้	- จากข้อมูลการสัมภาษณ์นักศึกษาปัจจุบัน สะท้อนว่า ในส่วนของการนำปรัชญาการศึกษาของมหาวิทยาลัยมาถ่ายทอดลงสู่กิจกรรมการเรียน	3	3

Criterion		Strengths	Areas for Improvement	Score (1 – 7)	Overall Score
		รับทราบผ่านช่องทางที่หลากหลาย และมีการทวนสอบ ประสิทธิภาพของกระบวนการสื่อสาร	การสอนยังไม่ค่อยชัดเจน		
3.2	The teaching and learning activities are shown to allow students to participate responsibly in the learning process.	-จากข้อมูลใน SAR หน้าที่ 79-80 หลักสูตรมีการเปิดโอกาสให้นักศึกษาได้เข้ามามีส่วนร่วมในการจัดการเรียนรู้เชิงรุก Active learning ในรูปแบบที่หลากหลาย และผู้เรียนมีส่วนร่วมในกระบวนการเรียนรู้มีส่วนร่วมในกระบวนการเรียนรู้	-เนื่องจากในปีการศึกษา 2564 มีสถานการณ์การระบาดของโควิด-19 ดังนั้น หลักสูตรจึงควรแสดงให้เห็นกระบวนการที่กำหนดให้นักศึกษาเข้ามามีส่วนร่วมในการตัดสินใจในกระบวนการ/ขั้นตอนการจัดการเรียนการสอน เช่น การประเมินผลงานของเพื่อน การกำหนดแผนในการทำงาน การมีส่วนร่วมในการออกแบบกระบวนการเรียนรู้ของนักศึกษา เป็นต้น	3	
3.3	The teaching and learning activities are shown to involve active learning by the students.	-จากข้อมูลใน SAR หน้าที่ 81-83หลักสูตรมีการจัดกิจกรรมการเรียนการสอนที่เป็น Active learning ในหลากหลายรูปแบบ เช่น Problem based, Case study based และCommunity based เป็นต้น	-จากข้อมูลการสัมภาษณ์ นักศึกษาปัจจุบัน สะท้อนว่า เนื่องจากในปีการศึกษา 2564 เกิดการระบาดของไวรัสโควิด-19 ทำให้การจัดกิจกรรมการเรียนการสอนในบางรายวิชาไม่เป็นไปตามรูปแบบของ Active learning เท่าที่ควร	2	
3.4	The teaching and learning activities are shown to promote learning, learning how to learn, and instilling in students a commitment for life-long learning (e.g., commitment to critical inquiry, information-processing skills, and a willingness to experiment with new ideas and	-จากข้อมูลใน SAR หน้าที่ 83-84 หลักสูตรมีการกำหนดทักษะการเรียนรู้ตลอดชีวิต (life-long learning skill) ของหลักสูตร ตามบริบทของหลักสูตร โดยมีทั้งหมด 8 ด้าน (8C)	-จากการศึกษาข้อมูลใน SAR และเอกสารอ้างอิง พบว่า หลักสูตรควรอธิบายเกี่ยวกับกิจกรรมการเรียนการสอนที่เป็น การส่งเสริมการเรียนรู้ -การจัดกิจกรรมการเรียนการ	3	

Criterion		Strengths	Areas for Improvement	Score (1 – 7)	Overall Score
	practices).		สอนที่เป็นการส่งเสริมให้นักศึกษาในหลักสูตรเรียนรู้ได้ว่าตนเองสามารถเรียนรู้ได้โดยวิธีการใด -กระบวนการนำความต้องการของผู้มีส่วนได้ส่วนเสียมาจัดกิจกรรมการเรียนการสอนเพื่อเป็นการส่งเสริมการเรียนรู้ให้กับนักศึกษา		
3.5	The teaching and learning activities are shown to inculcate in students, new ideas, creative thought, innovation, and an entrepreneurial mindset.	-จากข้อมูลใน SAR หน้าที่ 85-86หลักสูตรมีการจัดกิจกรรมการเรียนการสอนที่เป็นการส่งเสริมให้นักศึกษามีความคิดใหม่ ความคิดสร้างสรรค์ นวัตกรรม และการเป็นผู้ประกอบการ	-จากการศึกษาข้อมูลใน SAR และเอกสารอ้างอิง พบว่าในส่วนของหลักฐานจากการจัดกิจกรรมการเรียนการสอนที่เป็นการส่งเสริมให้นักศึกษาได้มีการแสดงไอเดียใหม่ยังไม่ค่อยชัดเจน	3	
3.6	The teaching and learning processes are shown to be continuously improved to ensure their relevance to the needs of industry and are aligned to the expected learning outcomes.	-จากข้อมูลใน SAR หน้าที่ 87-88หลักสูตรมีกระบวนการจัดการเรียนการสอนและการวัดประเมินผลที่มีการปรับปรุงอย่างต่อเนื่อง	-จากการศึกษาข้อมูลใน SAR และเอกสารอ้างอิง พบว่าหลักสูตรควรอธิบายเกี่ยวกับกระบวนการปรับปรุงการจัดการเรียนการสอนที่ทำให้หลักสูตรมีความมั่นใจว่าสอดคล้องกับความต้องการของตลาดแรงงาน/ผู้ใช้บัณฑิต และสอดคล้องกับ CLOs ของหลักสูตร	3	
4. การประเมินผู้เรียน (Student Assessment)					
4.1	A variety of assessment methods are shown to be used and are shown to be constructively aligned to achieving the expected learning outcomes and the teaching	- จากข้อมูลใน SAR หน้าที่ 96-98 ซึ่งสอดคล้องกับข้อมูลจากการสัมภาษณ์อาจารย์ในหลักสูตร พบว่า หลักสูตรวิธีการประเมินผลที่หลากหลาย เช่น การสอบกลางภาค สอบปลายภาค สอบย่อย การศึกษาค้นคว้า การจัดทำ	-จากรายการหลักฐาน พบว่า บางรายวิชา มีการกำหนด CLOs แต่กระบวนการวัดและประเมินยังไม่ชัดเจน	3	3

Criterion		Strengths	Areas for Improvement	Score (1 – 7)	Overall Score
	and learning objectives.	รายงาน การนำเสนอรายงาน การอภิปราย เป็นต้น - จากการสัมภาษณ์นักศึกษาพบว่าแต่ละรายวิชามีการแจ้งวิธีการและเกณฑ์การประเมิน	- ทบทวนว่าทุกรายวิชามีการประเมินผลที่ครอบคลุมและสอดคล้องกับ CLOs		
4.2	The assessment and assessment-appeal policies are shown to be explicit, communicated to students, and applied consistently.	- จากข้อมูลใน SAR หน้าที่ 93 หลักสูตรมีการกำหนดนโยบายการวัดและประเมินผล และการอุทธรณ์ - หลักสูตรมีการสื่อสารให้นักศึกษาทราบเกี่ยวกับการเรียนในแต่ละรายวิชา โดยอาจารย์ผู้สอนแจ้งตั้งแต่ในคาบแรกของการเรียน	- ระบบการอุทธรณ์ควรเป็นระบบที่ดำเนินการผ่านคนกลางหรือคณะกรรมการ	3	
4.3	The assessment standards and procedures for student progression and degree completion, are shown to be explicit, communicated to students, and applied consistently.	- จากข้อมูลใน SAR หน้าที่ 94-96 หลักสูตรมีการกำหนดมาตรฐานการประเมินผล มาตรฐานการสำเร็จการศึกษา และการติดตามความก้าวหน้าของนักศึกษาในระหว่างการศึกษา - หลักสูตรมีการสื่อสารให้นักศึกษาทราบในหลากหลายช่องทาง ซึ่งสอดคล้องกันทั้งข้อมูลใน SAR และจากข้อมูลการสัมภาษณ์นักศึกษาปัจจุบัน	- การกำกับติดตามให้เป็นไปตามมาตรฐานที่กำหนดไว้ - การทบทวนว่านักศึกษารับรู้และเข้าใจมาตรฐานต่าง ๆ ที่กำหนดไว้	3	
4.4	The assessments methods are shown to include rubrics, marking schemes, timelines, and regulations, and these are shown to ensure validity, reliability, and fairness in assessment.	- จากการสัมภาษณ์ผู้สอน พบว่า มีการใช้ Rubric ในการประเมินงาน และการนำเสนอของนักศึกษาในบางรายวิชา	- รายละเอียด Marking scheme รวมถึงการประเมินผลที่สะท้อนถึงความเที่ยงตรงถูกต้อง เชื่อถือได้ คงเส้นคงวา และยุติธรรม	2	
4.5	The assessment methods are shown to measure the achievement of the expected learning outcomes of the programme and its courses.	- จากข้อมูลใน SAR หน้าที่ 98-99 หลักสูตรมีการวัดประเมินผล เพื่อประเมินการบรรลุผลการเรียนรู้ตามวัตถุประสงค์รายวิชา - จากข้อมูลใน SAR หน้าที่ 38 หลักสูตรให้ผู้เรียนชั้นปีสุดท้าย ประเมินการบรรลุ PLOs	- จากการสุ่ม มคอ.3 พบว่า การประเมินผลการเรียนรู้ในระดับรายวิชา (หรือ CLOs) ยังไม่เป็นระบบเดียวกันทั้งหลักสูตร	2	
4.6	Feedback of student assessment is shown to be provided in a timely manner.	- จากข้อมูลใน SAR หน้าที่ 99-100 หลักสูตรมีการเฉลยแบบฝึกหัด ประกาศคะแนนสอบ และให้ข้อมูลย้อนกลับ	- เนื่องจากในปีการศึกษา 2564 เกิดสถานการณ์การระบาดของ	3	

Criterion		Strengths	Areas for Improvement	Score (1 – 7)	Overall Score
		แก่นักศึกษา เพื่อให้ นักศึกษาสามารถนำข้อมูลไปปรับปรุง ได้ทันเวลา	ไวรัสโควิด-19 ดังนั้น หลักสูตร ควรอธิบายวิธีการที่หลักสูตร นำมาใช้ในการสะท้อนผลการ ประเมินให้กับนักศึกษาเพิ่มเติม รวมถึงการติดตามว่าผู้เรียนนำ ข้อมูลย้อนกลับไปพัฒนาตนเอง		
4.7	The student assessment and its processes are shown to be continuously reviewed and improved to ensure their relevance to the needs of industry and alignment to the expected learning outcomes.	- จากข้อมูลใน SAR หน้า 101 หลักสูตรมีคณะกรรมการ ของหลักสูตรเพื่อประเมินผล และนำข้อมูลมาทบทวน ปรับปรุงให้สอดคล้องกับผลลัพธ์การเรียนรู้	- การทบทวนการวัดและการ ประเมินผลอย่างต่อเนื่องที่ทำให้ หลักสูตรมั่นใจว่าผู้เรียนบรรลุ CLOs และมีสมรรถนะตรงตาม ความต้องการของตลาดแรงงาน	3	
5. คุณภาพของบุคลากรสายวิชาการ (Academic Staff)					
5.1	The programme to show that academic staff planning (including succession, promotion, re-deployment, termination, and retirement plans) is carried out to ensure that the quality and quantity of the academic staff fulfil the needs for education, research, and service.	- SAR หน้า 104 ระบุว่า คณะมีการวางแผนบุคลากรสาย วิชาการทั้งระยะสั้น/ระยะยาว ที่ครอบคลุมการศึกษาต่อ/ การเลื่อนตำแหน่ง	- การวางแผนอัตรากำลัง ที่ตอบ ความต้องการ/จำเป็นในการ ดำเนินงานตามพันธกิจบริบท ของหลักสูตร	3	3
5.2	The programme to show that staff workload is measured and monitored to improve the quality of education, research, and service.	- SAR หน้า 105-106 ระบุว่า มีการกำหนดภาระงานขั้นต่ำรวมทุกด้าน/รายด้านของบุคลากรสายวิชาการ	- การวิเคราะห์ค่า FTE ย้อนหลัง - การกำหนดผู้รับผิดชอบในการ ติดตาม/นำผลการวิเคราะห์ภาระ งานไปพัฒนา - การจัดสรรภาระงานสอนให้ เหมาะสม เพื่อลด Workload ของอาจารย์ที่สูงกว่าภาระงาน ขั้นต่ำหรือมาตรฐานมาก	2	
5.3	The programme to show that the competences of the academic staff are determined, evaluated, and communicated.	- SAR หน้า 105-106 ระบุว่า มีการกำหนด/ประเมิน สมรรถนะของบุคลากรสายวิชาการ ร่วมกับคณะ	- การสื่อสารสมรรถนะ ไปยัง ผู้เกี่ยวข้อง	3	

Criterion		Strengths	Areas for Improvement	Score (1 – 7)	Overall Score
5.4	The programme to show that the duties allocated to the academic staff are appropriate to qualifications, experience, and aptitude.	- SAR หน้า 110-111 ระบุว่า มีการจัดสรรภาระงานตามพันธกิจโดยพิจารณาความเชี่ยวชาญ/ประสบการณ์/คุณวุฒิ/ความรู้ความสามารถ/ความสนใจ	-	4	
5.5	The programme to show that promotion of the academic staff is based on a merit system which accounts for teaching, research, and service.	- SAR หน้า 111-112 ระบุว่า มีระบบส่งเสริมการเลื่อนตำแหน่ง/การให้ทุนศึกษาต่อ สำหรับสายวิชาการ	การทบทวนว่าระบบ promotion ที่ใช้อยู่ เป็นไปตามหลักคุณธรรม/จริยธรรมและตอบสนองต่อคุณภาพของการเรียนการสอน การวิจัย และการบริการวิชาการ	3	
5.6	The programme to show that the rights and privileges, benefits, roles and relationships, and accountability of the academic staff, taking into account professional ethics and their academic freedom, are well defined and understood.	- SAR หน้า 112-113 ระบุว่า อาจารย์ประจำหลักสูตรมีส่วนร่วมในการกำหนดบทบาทหน้าที่ในแต่ละด้าน และได้รับทราบ TOR	- รายละเอียดการกำหนดสิทธิประโยชน์ / สิทธิพิเศษ / จรรยาบรรณ	3	
5.7	The programme to show that the training and developmental needs of the academic staff are systematically identified, and that appropriate training and development activities are implemented to fulfil the identified needs.	- SAR หน้า 113-114 ระบุว่า มีการกำหนดเกณฑ์และความต้องการพัฒนาของบุคลากรสายวิชาการ ร่วมกับคณะ โดยมีงบประมาณสนับสนุนไม่เกินคนละ 20,000 บาท/ปี	- กระบวนการได้มาซึ่งข้อมูล Needs ของหลักสูตร - การกำกับติดตามให้มีการพัฒนาตนเองตาม Needs ของหลักสูตร	3	
5.8	The programme to show that performance management including reward and recognition is implemented to assess academic staff teaching and research quality.	- SAR หน้า 115 ระบุว่า มีระบบบริหารจัดการ/ประเมินผลการปฏิบัติงานร่วมกับคณะ	- การมีระบบบริหารจัดการให้อาจารย์มีความพร้อมในการทำงาน เช่น การยกย่องประกาศเกียรติคุณ/การให้รางวัล/การสนับสนุนให้อาจารย์ไปประกวด/แข่งขันภายนอก - การทบทวนระบบที่ใช้อยู่ เพื่อ	3	

Criterion		Strengths	Areas for Improvement	Score (1 – 7)	Overall Score
			ยืนยันว่าทำให้เกิดการขับเคลื่อนในการทำงาน และเกิดคุณภาพทั้งด้านการเรียนการสอน และการวิจัย		
6. การบริการและการช่วยเหลือผู้เรียน (Student Support Services)					
6.1	The student intake policy, admission criteria, and admission procedures to the programme are shown to be clearly defined, communicated, published, and up-to-date.	- SAR หน้า 118-119 ระบุว่า มีการกำหนดคุณสมบัติ/ประกาศเกณฑ์/ขั้นตอนการรับเข้า โดยมีการสื่อสารผ่านเว็บไซต์ของมหาวิทยาลัย/คณะ	- การให้ข้อมูลรายละเอียดเกี่ยวกับการเรียนการสอน (จากการสัมภาษณ์นักศึกษา พบว่าก่อนสมัครเข้ามาเรียนไม่ค่อยทราบว่าจะเรียนเกี่ยวกับอะไร) - การเพิ่มช่องทางในการประชาสัมพันธ์/แนะแนว เชิงรุก เพื่อให้ได้จำนวนผู้เรียนตามเป้าหมาย	3	3
6.2	Both short-term and long-term planning of academic and non-academic support services are shown to be carried out to ensure sufficiency and quality of support services for teaching, research, and community service.	- จากการสัมภาษณ์อาจารย์ พบว่า มีการจัดดูแลนักศึกษา โดยการจัด Co-working space	- การกำหนดแผนทางวิชาการ/เสริมวิชาการระยะสั้นและระยะยาว เพื่อให้มั่นใจถึงการให้บริการที่เพียงพอและมีคุณภาพสำหรับการเรียนการสอน/การวิจัย/การบริการวิชาการ รวมถึงการกำกับติดตามเพื่อให้ปฏิบัติตามแผนที่กำหนด	3	
6.3	An adequate system is shown to exist for student progress, academic performance, and workload monitoring. Student progress, academic performance, and workload are shown to be systematically recorded and monitored. Feedback to students and corrective actions are made where necessary.	- SAR หน้า 121-124 ระบุว่า มีระบบการติดตามความก้าวหน้า/ผลการเรียน/การตรวจสอบภาระการเรียน การให้คำปรึกษาวิชาการ	-	4	

Criterion		Strengths	Areas for Improvement	Score (1 – 7)	Overall Score
6.4	Co-curricular activities, student competition, and other student support services are shown to be available to improve learning experience and employability.	- SAR หน้า 124-127 ระบุว่า มีกิจกรรมเสริมหลักสูตรร่วมกับทางคณะ และมีการวัดผลที่ได้จากการทำโครงการ	- การกำหนดกิจกรรมเสริมหลักสูตรที่ครอบคลุมกับ แผนทางวิชาการ/เสริมวิชาการระยะสั้น/ระยะยาว	3	
6.5	The competences of the support staff rendering student services are shown to be identified for recruitment and deployment. These competences are shown to be evaluated to ensure their continued relevance to stakeholders needs. Roles and relationships are shown to be well-defined to ensure smooth delivery of the services.	- SAR หน้า 127-128 ระบุว่า คณะได้กำหนดสมรรถนะ/ความสามารถของสายสนับสนุน และมีการประเมินสมรรถนะตามที่กำหนด	- การกำหนดสมรรถนะของสายสนับสนุนที่สอดคล้องกับความต้องการของผู้รับบริการ	3	
6.6	Student support services are shown to be subjected to evaluation, benchmarking, and enhancement.	- SAR หน้า 129-130 ระบุว่า มีการประเมินคุณภาพบริการของหลักสูตรทางออนไลน์และนำผลมาปรับปรุงแก้ไข พบว่า นักศึกษามีความพึงพอใจในระดับมาก และไม่ มีข้อร้องเรียน รวมทั้งมีการเทียบเคียงกับหลักสูตรบัญชีบัณฑิต	- การกำกับติดตาม/ประเมินการให้บริการของสายสนับสนุนที่เกี่ยวข้องกับการบริการและการช่วยเหลือผู้เรียน เพื่อให้สอดคล้องกับความต้องการของ SHs (จากการเทียบเคียงกับคู่เทียบภายใน พบว่า การให้ความช่วยเหลือผู้เรียนของหลักสูตรอยู่ในระดับต่ำกว่าเล็กน้อย)	3	
7. สิ่งอำนวยความสะดวกและโครงสร้างพื้นฐาน (Facilities and Infrastructure)					
7.1	The physical resources to deliver the curriculum, including equipment, material, and information technology, are shown to be sufficient.	- SAR หน้า 132-133 ระบุว่า มีสิ่งสนับสนุนการเรียนการสอน/สิ่งอำนวยความสะดวก ซึ่งใช้ร่วมกับคณะ/มหาวิทยาลัย - จากการสัมภาษณ์อาจารย์ พบว่า มีการสอนออนไลน์ในช่วงสถานการณ์ COVID-19 โดยทางคณะได้จัดหา	-	4	3

Criterion		Strengths	Areas for Improvement	Score (1 – 7)	Overall Score
		โน้ตบุ๊กให้อาจารย์ มีการอบรมการใช้ application สำหรับการสอนออนไลน์ มีการจัดสรรพื้นที่ใน Google drive ให้นักศึกษา			
7.2	The laboratories and equipment are shown to be up-to-date, readily available, and effectively deployed.	- SAR หน้า 134-136 ระบุว่า มีห้องปฏิบัติการ และ อุปกรณ์ในห้องปฏิบัติการ ที่ใช้ร่วมกันทั้งหมด	- จากการสัมภาษณ์ศิษย์เก่า พบว่า ต้องการให้ มี ห้องปฏิบัติการทางการเงิน เพื่อให้นักศึกษาได้ฝึกปฏิบัติจริง	3	
7.3	A digital library is shown to be set-up, in keeping with progress in information and communication technology.	- SAR หน้า 134-136 ระบุว่า ห้องสมุดกลางของ มหาวิทยาลัย มีบริการทรัพยากรสิ่งพิมพ์/อิเล็กทรอนิกส์/ออนไลน์ ซึ่งสามารถเข้าถึงผ่านช่องทางออนไลน์ และมีการสำรวจความพึงพอใจในการบริการของห้องสมุดเป็นประจำทุกปีการศึกษา	-	4	
7.4	The information technology systems are shown to be set up to meet the needs of staff and students.	- SAR หน้า 137-138 ระบุว่า มีระบบสารสนเทศภายใน ได้แก่ ระบบสารสนเทศสำหรับอาจารย์/นักศึกษา/การจัดการเรียนการสอน (LMS)/กิจกรรมเสริมหลักสูตร	- การพัฒนาระบบสารสนเทศที่จำเป็นอื่น ๆ เช่น ระบบวิเคราะห์ Workload ของอาจารย์ -การประเมินความพึงพอใจด้านระบบสารสนเทศจากผู้เรียนและผู้สอน และนำผลการประเมินมาปรับปรุงระบบ	3	
7.5	The university is shown to provide a highly accessible computer and network infrastructure that enables the campus community to fully exploit information technology for teaching, research, service, and administration.	- SAR หน้า 138-140 ระบุว่า มีการจัดหา Hardware/Software ระบบเครือข่ายไร้สาย เพื่อสนับสนุนพันธกิจต่าง ๆ	- การตรวจสอบความแรง/ความเร็ว ของระบบเครือข่ายไร้สายอย่างต่อเนื่อง	4	

Criterion		Strengths	Areas for Improvement	Score (1 – 7)	Overall Score
7.6	The environmental, health, and safety standards and access for people with special needs are shown to be defined and implemented.	- SAR หน้า 140-141 ระบุว่า มีการจัดสภาพแวดล้อมตามมาตรฐานด้านความปลอดภัย/สุขภาพ/สิ่งแวดล้อม/การเข้าถึงสำหรับผู้มีความต้องการพิเศษ โดยเฉพาะในช่วงสถานการณ์ COVID-19 รวมถึง การทำ 5ส.	- การระบุมาตรฐานด้านความปลอดภัย สุขภาพ และสิ่งแวดล้อมที่ยึดถือปฏิบัติ ให้ชัดเจน	3	
7.7	The university is shown to provide a physical, social, and psychological environment that is conducive for education, research, and personal wellbeing.	- SAR หน้า 140-141 ระบุว่า มีการจัดสภาพแวดล้อมทางกายภาพ สังคม และจิตใจที่เอื้อต่อการเรียน การวิจัย และคุณภาพชีวิต	- การสำรวจความต้องการด้านสภาพแวดล้อมทางกายภาพ/สภาพความเป็นอยู่ของผู้เรียน ในช่วงสถานการณ์ COVID-19	3	
7.8	The competences of the support staff rendering services related to facilities are shown to be identified and evaluated to ensure that their skills remain relevant to stakeholder needs.	- SAR หน้า 141 ระบุว่า มีการกำหนด และประเมินสมรรถนะของสายสนับสนุนที่ประจำหลักสูตรการเงิน ตำแหน่งเจ้าหน้าที่บริหารงานทั่วไป	- การกำหนดและประเมินสมรรถนะของสายสนับสนุน ที่เกี่ยวข้องกับการให้บริการด้านสิ่งอำนวยความสะดวกและโครงสร้างพื้นฐาน ในหลักสูตร เพื่อให้มั่นใจว่า ตอบโจทย์ผู้รับบริการ	3	
7.9	The quality of the facilities (library, laboratory, IT, and student services) are shown to be subjected to evaluation and enhancement.	- SAR หน้า 142 ระบุว่า มีระบบ/กลไกในการปรับปรุงคุณภาพของสิ่งอำนวยความสะดวก และมีการประเมินผลการให้บริการ	- การปรับปรุงคุณภาพของสิ่งอำนวยความสะดวกและโครงสร้างพื้นฐาน ตามผลการประเมินของผู้รับบริการ (จาก SAR p142 พบว่า ผลการประเมินมีคะแนนลดลงจากปีที่ผ่านมา)	3	
8. ผลผลิตและผลลัพธ์ (Output and Outcomes)					
8.1	The pass rate, dropout rate, and average time to graduate are shown to be established, monitored, and benchmarked for improvement.	-มีระบบการกำกับติดตามการสำเร็จการศึกษา การออกกลางคัน ระยะเวลาเฉลี่ยในการจบการศึกษา -มีการวิเคราะห์ข้อมูลการออกกลางคัน ระยะเวลาเฉลี่ยในการสำเร็จการศึกษา และนำไปใช้ในการบริหารจัดการหลักสูตร	-การกำหนดคู่เทียบซึ่งมีผลการดำเนินงานที่สูงกว่า การเรียนรู้แนวปฏิบัติของคู่เทียบและการนำมาปรับใช้	3	3

Criterion		Strengths	Areas for Improvement	Score (1 – 7)	Overall Score
8.2	Employability as well as self-employment, entrepreneurship, and advancement to further studies, are shown to be established, monitored, and benchmarked for improvement.	-มีหลักฐานแสดงข้อมูลอัตราการมีงานทำ ในปี 2562-2564 -จาก SAR หน้า148 มีการกำหนดแนวทางการดำเนินงาน เพื่อส่งเสริมให้บัณฑิตมีงานทำ	-การกำหนดคู่เทียบซึ่งมีผลการดำเนินงานที่สูงกว่า การเรียนรู้ แนวปฏิบัติของคู่เทียบและการนำมาปรับใช้	3	
8.3	Research and creative work output and activities carried out by the academic staff and students, are shown to be established, monitored, and benchmarked for improvement.	-จาก SAR หน้า 149-150 พบว่าในปีการศึกษา 2564 นักศึกษามีโครงการ สหกิจศึกษาจำนวน 7 เรื่อง	-ข้อมูลผลงานนักศึกษา และ อาจารย์ควรมีการแสดงผลย้อนหลัง 3-5 ปีเพื่อให้เห็นแนวโน้ม -การกำหนดคู่เทียบซึ่งมีผลการดำเนินงานที่สูงกว่า การเรียนรู้ แนวปฏิบัติของคู่เทียบและการนำมาปรับใช้	2	
8.4	Data are provided to show directly the achievement of the programme outcomes, which are established and monitored.	- จากข้อมูลใน SAR หน้า 38 หลักสูตรให้ผู้เรียนชั้นปีสุดท้าย ประเมินการบรรลุ PLOs แต่ละข้อ	-รายละเอียดการแสดงผลลัพธ์ ด้านการประเมินผลการเรียนรู้ในระดับรายวิชา (CLOs)	3	
8.5	Satisfaction level of the various stakeholders are shown to be established, monitored, and benchmarked for improvement.	- จาก SAR หน้า 152-155 มีการใช้แบบสอบถาม เพื่อสำรวจความพึงพอใจของผู้มีส่วนได้ส่วนเสีย และนำผลการสำรวจมาปรับปรุงการดำเนินงานของหลักสูตร	-การกำหนดคู่เทียบซึ่งมีผลการดำเนินงานที่สูงกว่า การเรียนรู้ แนวปฏิบัติของคู่เทียบและการนำมาปรับใช้	3	

สะท้อนข้อคิดจากการสัมภาษณ์

1. สะท้อนข้อคิดจากการสัมภาษณ์นักศึกษา

- มีความพึงพอใจต่อการจัดการเรียนการสอน และกิจกรรมเสริมหลักสูตร
- มีความใกล้ชิดกับอาจารย์ผู้สอน และการให้บริการผู้เรียนในภาพรวมอยู่ในระดับที่น่าพึงพอใจ
- เหตุผลที่เลือกเรียนหลักสูตรนี้ เพราะได้รับข้อมูลจากรุ่นพี่ ใกล้เคียงมีล้าเนา และตอบโจทย์ความรู้ตามความต้องการของนักศึกษา
- ขาดข้อมูลในการตัดสินใจก่อนเข้าศึกษา เกี่ยวกับรายละเอียดวิชาของหลักสูตร และลักษณะการเรียนการสอน
- ต้องการเพิ่มกิจกรรมสานสัมพันธ์ระหว่างรุ่นพี่-รุ่นน้อง
- ควรเพิ่มกิจกรรมการเรียนแบบเชิงรุก ที่เน้นการปฏิบัติจริงมากขึ้น เมื่อมีการเรียน On-Site

2. สะท้อนข้อคิดจากการสัมภาษณ์ศิษย์เก่า

- ศิษย์เก่ามีความพึงพอใจต่อการจัดการเรียนการสอนของหลักสูตร เพราะสร้างโอกาสการทำงาน และการประกอบอาชีพอิสระ
- ควรเพิ่มทักษะด้านการใช้โปรแกรม Excel และทักษะด้านภาษาอังกฤษเพื่อสื่อสารในการทำงาน
- ควรเพิ่มทักษะฝึกปฏิบัติด้านการลงทุนในหลักทรัพย์ และตราสารการลงทุนใหม่ๆ รวมถึงการออกไปดูงานในสถานที่จริง
- ควรเพิ่มทักษะการใช้เครื่องมืออุปกรณ์สำนักงาน

3. สะท้อนข้อคิดจากการสัมภาษณ์ผู้ใช้บัณฑิต

- ผู้ใช้บัณฑิตพึงพอใจในสมรรถนะของบัณฑิตที่ทำงานอยู่กับองค์กร สามารถปฏิบัติงานอยู่ในเกณฑ์มาตรฐานเดียวกับบัณฑิตจากสถาบันการศึกษาอื่น
- องค์กรคาดหวังให้หลักสูตรเน้นการผลิตบัณฑิตที่มีทักษะด้านเทคโนโลยีสารสนเทศ การประสานงาน การสื่อสาร และมนุษยสัมพันธ์
- การเพิ่มพูนทักษะทางด้านภาษาอังกฤษที่เกี่ยวข้องกับการปฏิบัติงาน

4. สะท้อนข้อคิดจากการสัมภาษณ์เจ้าหน้าที่สายสนับสนุน

- การสร้างขวัญและกำลังใจในการบรรจุเป็นพนักงานประจำ
- ขาดความเข้าใจเกี่ยวกับสมรรถนะตามตำแหน่งงาน

ขอรับรองว่าข้อความในรายงานผลการดำเนินงานของหลักสูตรบริหารธุรกิจบัณฑิต สาขาวิชาการเงิน ถูกต้อง เป็นความจริงทุกประการ



(ผู้ช่วยศาสตราจารย์ ดร.อนูวัต สงสม)
ประธานกรรมการ



(ผู้ช่วยศาสตราจารย์ ดร.วาสนา สุวรรณวิจิตร)
กรรมการ

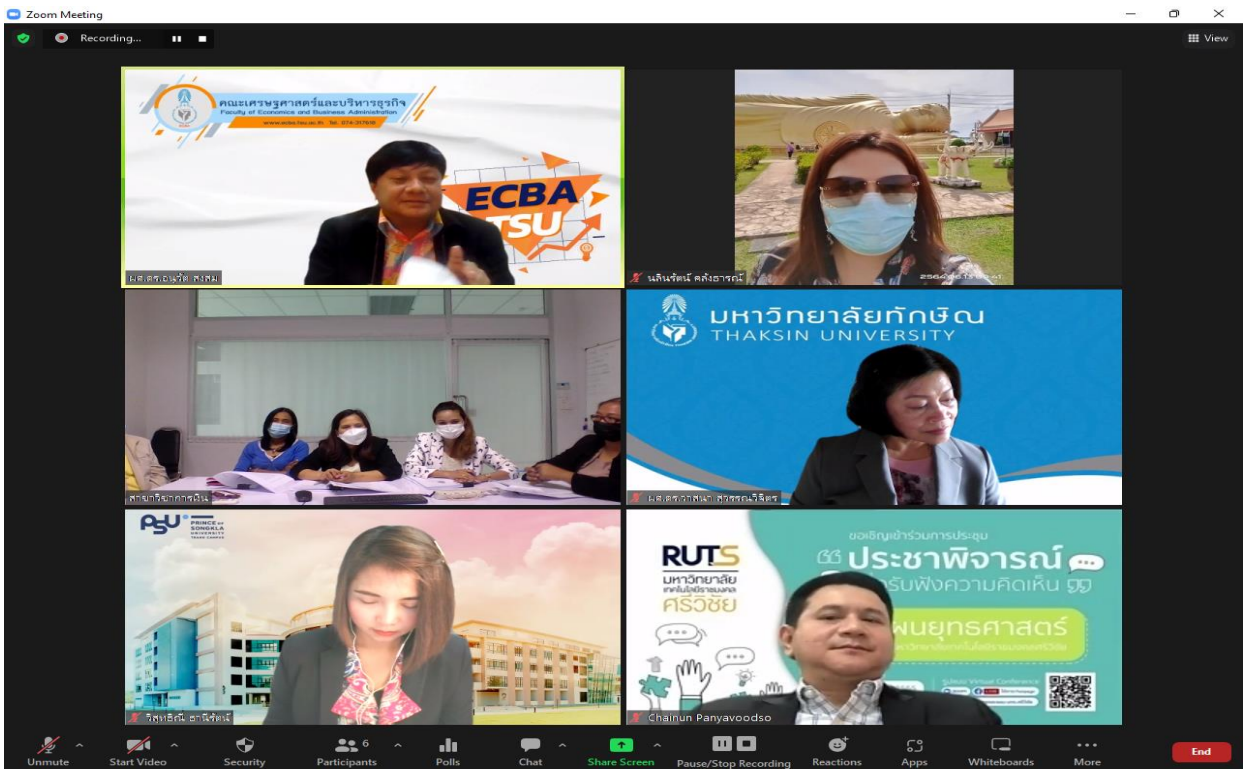
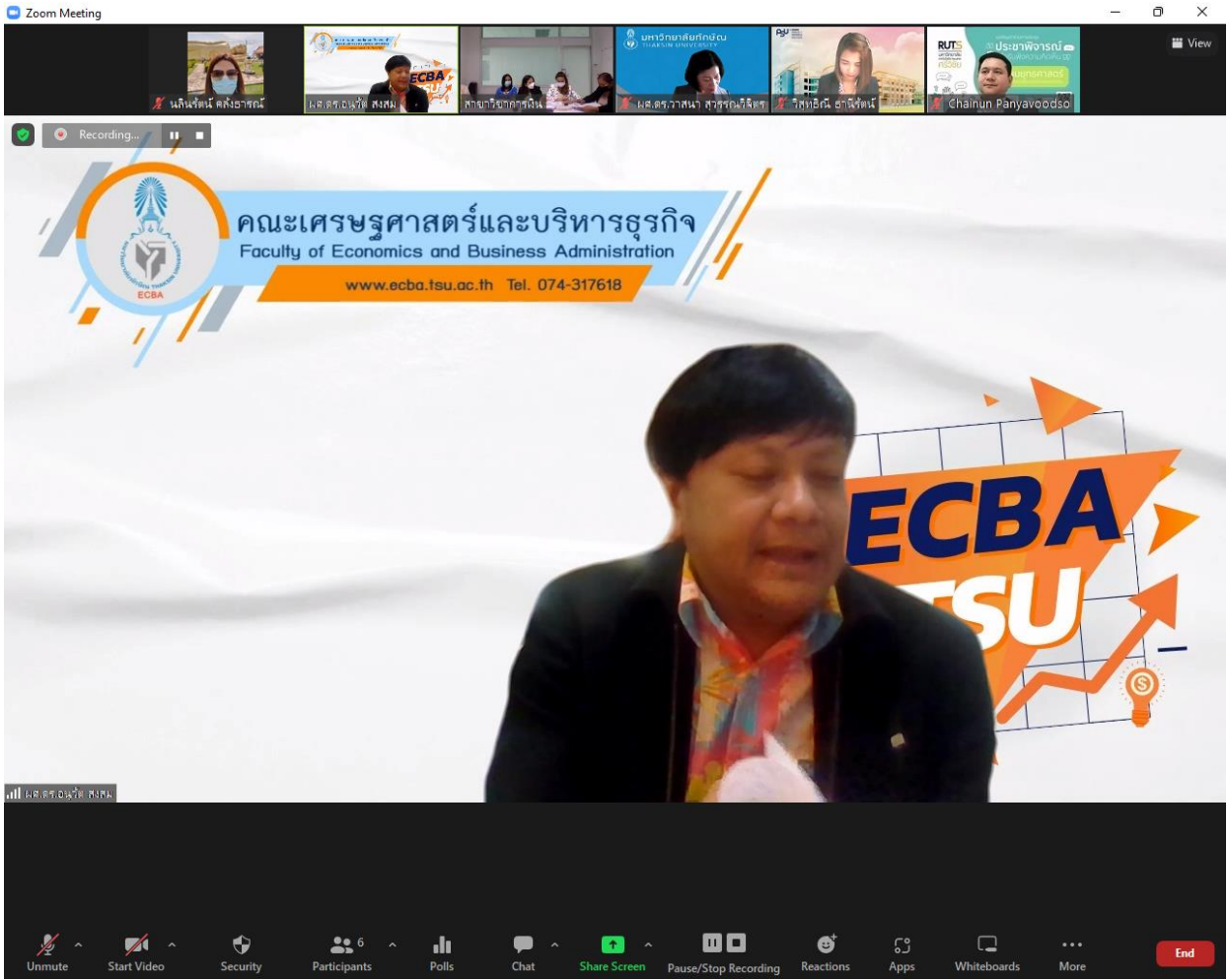


(ดร.วิสุทธิณี ธานีรัตน์)
กรรมการและเลขานุการ

ภาคผนวก

1. กำหนดการประเมิน
2. ภาพประกอบการประเมิน


กำหนดการจัดประชุมและการตรวจประเมินคุณภาพการศึกษาภายในระดับหลักสูตร ประจำปีการศึกษา 2564 สาขาวิชาการเงิน วันจันทร์ที่ 1 สิงหาคม 2565 เวลา 08.30 - 17.00 น. ผ่านระบบออนไลน์ Zoom Cloud Meeting	
เวลา	รายละเอียด
	คณะกรรมการผู้ประเมินฯ - ผศ.ดร. อนุวัต สงสม ประธานกรรมการ - ผศ.ดร.วาสนา สุวรรณวิจิตร กรรมการ - ดร.วิสุทธิณี ธาณิรัตน์ กรรมการและเลขานุการ
8.30 – 9.30 น.	-คณะกรรมการประชุมร่วมกัน
9.30 – 12.00 น.	-พิธีเปิด โดยคณบดีคณะบริหารธุรกิจ
	-นำเสนอผลการดำเนินงานของหลักสูตรโดยรวม - โดยผู้ที่ได้รับมอบหมาย -คณะกรรมการดำเนินการตรวจประเมินฯ ตามตัวชี้วัดตามเกณฑ์ AUNQA (อาจารย์ผู้รับผิดชอบตัวชี้วัดนั่งรอตอบประเด็นที่ผู้ตรวจฯ สงสัยในตัวชี้วัดนั้นๆ) -สัมภาษณ์อาจารย์ ผ่านระบบ Zoom Cloud Meeting
12.00 - 13.00 น.	-รับประทานอาหารกลางวัน
13.00 – 14.30 น.	-สัมภาษณ์ตัวแทนผู้ประกอบการ/ผู้ใช้บัณฑิต (ทางโทรศัพท์)
	1) นางสาวเพียงพร จีนชานา โทร 064-265-9453 ตำแหน่ง Procurement บริษัท ทานตะวัน คอนสตรัคชั่น แอนด์ เซอร์วิส จำกัด
	2) นางพิภพ รongสวัสดิ์ โทร 080-714-3809 ตำแหน่ง พนักงานทั่วไป สำนักงานชลประทานที่ 16 หาดใหญ่
	3) นางรัชฎา ชูช่วย โทร 063-494-1827 ตำแหน่ง พนักงานการเงิน หจก.แพลาเบอร์ 11 สงขลา
	4) นางสาวอังคณา แพะขุนทด โทร 083-620-3993 ตำแหน่ง นักวิชาการสรรพากรชำนาญการ สำนักงานสรรพากรพื้นที่กรุงเทพมหานคร 12
	-สัมภาษณ์ตัวแทนศิษย์เก่า (ทางโทรศัพท์)
	1) นางสาวธัญญาพร คุ้มบุญ โทร 095-032-7788
	2) นางสาวณัฐวิภา รัตนะ โทร 095-043-3088
	3) นางสาวสุพมาล นวนมิ่ง โทร 097-360-9510
	4) นางสาวเสาวณีย์ ขเย็น โทร 061-485-7326
	5) นางสาวปาริฉัตร จุลวัฒน์ โทร 095-427-8117
	-สัมภาษณ์ตัวแทนศิษย์ปัจจุบัน ผ่านระบบ Zoom Cloud Meeting
	1) นางสาวประอรรัตน์ ศรีใส โทร 062-094-4468
	2) นางสาววันวิสา นกแก้ว โทร 099-363-0804
	3) นางสาวอรุณา ชนะสิทธิ์ โทร 098-502-2763
	-สัมภาษณ์เจ้าหน้าที่ ผ่านระบบ Zoom Cloud Meeting
	1) นางสาวชานทยา ลิ้มเจริญ 2) นางสาวรติพย์ ลิ้มศิริโชติ
14.30 – 15.30 น.	-คณะกรรมการประชุมร่วมกัน เพื่อเตรียมสรุปผลการตรวจประเมินฯ
15.30 น. เป็นต้นไป	-สรุปผลการตรวจประเมินฯ



Recording... You are viewing สาขาวิชาการเงิน's screen View Options View

หน้าหลักของเอกสาร64-ภาทศิน.pdf


1 of 9



สรุปผลการดำเนินงานผลการดำเนินงานของ
หลักสูตรสาขาวิชาการเงิน คณะบริหารธุรกิจ
มหาวิทยาลัยเทคโนโลยีราชมงคลศรีวิชัย สงขลา
ประจำปีการศึกษา 2564
(1 กรกฎาคม 2564 – 30 มิถุนายน 2565)

อาจารย์ผู้รับผิดชอบหลักสูตร ปีการศึกษา 2564

1. ผู้ช่วยศาสตราจารย์อณัตถนา คงแก้ว
บ.บ. (การเงินและการธนาคาร) พ.บ. (สถิติประยุกต์)
2. นางสาวสุภาพร ทองราช
บ.บ. (การเงินและการธนาคาร) บ.บ. (การเงิน) ว.บ. (บริหารธุรกิจ) บ.บ. (การบัญชี)
3. Mr. Bangxin Peng
M.B.A. (Finance Management) B.B.A. (International Business Management)
4. ผู้ช่วยศาสตราจารย์ศุภินดา ใจนาศ
บ.บ. (การบัญชี) บ.บ. (การบัญชี)
5. นางสาวสุภาพร คงแก้ว



Unmute Start Video Security Participants Polls Chat Share Screen Pause/Stop Recording Reactions Apps Whiteboards More End

Recording... You are viewing สาขาวิชาการเงิน's screen View Options View



Unmute Start Video Security Participants Polls Chat Share Screen Pause/Stop Recording Reactions Apps Whiteboards More End

