

สำหรับผู้ประเมินระดับหลักสูตร-แบบที่ 2

หลักสูตรระดับปริญญาตรี/โท
เกณฑ์มาตรฐาน พ.ศ.2558



รายงานการประเมินคุณภาพการศึกษาภายใน ตามเกณฑ์ AUN-QA
(ASEAN UNIVERSITY NETWORK QUALITY ASSURANCE)

ประจำปีการศึกษา 2564

1 กรกฎาคม 2564 ถึง 30 มิถุนายน 2565

หลักสูตรบริหารธุรกิจบัณฑิต
สาขาวิชาการตลาด
คณะบริหารธุรกิจ
มหาวิทยาลัยเทคโนโลยีราชมงคลศรีวิชัย

บทสรุปผู้บริหาร

ข้อมูลทั่วไปเกี่ยวกับหลักสูตร (โดยสังเขป)

หลักสูตรบริหารธุรกิจบัณฑิต สาขาวิชาการตลาด คณะบริหารธุรกิจ มหาวิทยาลัยเทคโนโลยีราชมงคลศรีวิชัย (หลักสูตรปรับปรุง พ.ศ.2560) เข้ารับการประเมินคุณภาพการศึกษาภายใน ตามเกณฑ์ AUN-QA ประจำปีการศึกษา 2564 เมื่อวันที่ 29 กรกฎาคม 2565 โดยมีผลการประเมิน ดังนี้

องค์ประกอบที่ 1 การบริหารจัดการหลักสูตรตามเกณฑ์มาตรฐานหลักสูตร พ.ศ. 2558 มีผลการประเมินอยู่ในระดับ “ผ่าน”

องค์ประกอบที่ 2 ผลการดำเนินงานตามเกณฑ์ AUN-QA Version 4.0 **มีผลการประเมินในระดับ 3 คะแนน จำนวน 6 ด้าน** คือ ด้านผลการเรียนรู้ที่คาดหวัง (AUN-1) ด้านโครงสร้างโปรแกรมและเนื้อหา (AUN-2) ด้านแนวทางการจัดการเรียนการสอน (AUN-3) ด้านคุณภาพของบุคลากรสายวิชาการ (AUN-5) ด้านการบริการและการช่วยเหลือผู้เรียน (AUN-6) และด้านสิ่งอำนวยความสะดวกและโครงสร้างพื้นฐาน (AUN-7) **มีผลการประเมินในระดับ 2 คะแนน จำนวน 2 ด้าน** คือ ด้านการประเมินผู้เรียน (AUN-4) และด้านผลผลิต/ผลลัพธ์ (AUN-8)

ผลการประเมินคุณภาพการศึกษาภายใน ตามเกณฑ์ AUN-QA

องค์ประกอบที่ 1 : ผลการประเมินการบริหารจัดการหลักสูตรตามเกณฑ์มาตรฐานหลักสูตร พ.ศ. 2558 ผ่านเกณฑ์มาตรฐานหลักสูตร ตามประกาศกระทรวงศึกษาธิการ เรื่อง เกณฑ์มาตรฐานหลักสูตรระดับปริญญาตรี และบัณฑิตศึกษา พ.ศ. 2558

องค์ประกอบที่ 2 : ผลการดำเนินงานตามเกณฑ์ AUN-QA Version 4.0

Criterion	Score
1. Expected Learning Outcomes	3
2. Programme Structure and Content	3
3. Teaching and Learning Approach	3
4. Student Assessment	2
5. Academic Staff	3
6. Student Support Services	3
7. Facilities and Infrastructure	3
8. Output and Outcomes	2

หมายเหตุ Rating Scale 7 ระดับ ดังนี้

<p>ระดับ 1 คุณภาพไม่เพียงพออย่างชัดเจน : ไม่ปรากฏผลการดำเนินการ ไม่มีเอกสาร ไม่มีแผน หรือไม่มีหลักฐานที่สนับสนุนการดำเนินงาน คุณภาพไม่เพียงพออย่างชัดเจน จำเป็นต้องปรับปรุง แก้ไข หรือพัฒนาอย่างเร่งด่วน</p>
<p>ระดับ 2 คุณภาพไม่เพียงพอ จำเป็นต้องมีการปรับปรุง : มีการวางแผนแต่ยังไม่ได้เริ่มดำเนินการ เนื่องจากมีข้อมูลเอกสารและหลักฐานไม่เพียงพอในการดำเนินการ จึงจำเป็นต้องมีการปรับปรุง แก้ไขหรือพัฒนา</p>
<p>ระดับ 3 คุณภาพไม่เพียงพอ แต่การปรับปรุง แก้ไข หรือพัฒนาเพียงเล็กน้อยสามารถทำให้มีคุณภาพเพียงพอ : ได้มีเอกสารแต่ยังไม่เชื่อมโยงต่อการปฏิบัติ หรือมีการดำเนินการตามเกณฑ์ประกันคุณภาพ พบแนวทางการพัฒนาบ้าง มีหลักฐาน เอกสารบ้าง แต่ขาดความชัดเจน ผลการดำเนินงานยังไม่สมบูรณ์ในบางผลลัพธ์</p>
<p>ระดับ 4 มีคุณภาพของการดำเนินการของหลักสูตรตามเกณฑ์ : มีเอกสารและหลักฐานการดำเนินการตามเกณฑ์ ผลลัพธ์เกิดขึ้นตามที่คาดหวัง</p>
<p>ระดับ 5 มีคุณภาพของการดำเนินการของหลักสูตรดีกว่าเกณฑ์ : มีเอกสารและหลักฐานชัดเจนที่แสดงถึงการดำเนินการที่มีประสิทธิภาพดีกว่า เกณฑ์ส่งผลให้เกิดผลดีในการพัฒนาระบบ</p>
<p>ระดับ 6 เป็นตัวอย่างของแนวปฏิบัติที่ดี : มีเอกสาร หลักฐานสนับสนุนที่ดีตามเกณฑ์อย่างมีประสิทธิภาพ มีผลลัพธ์การดำเนินการที่ดีและมีแนวโน้มผลการดำเนินการในเชิงบวก</p>
<p>ระดับ 7 ระดับดีเยี่ยม เป็นแนวปฏิบัติในระดับโลกหรือแนวปฏิบัติชั้นนำ : มีการดำเนินการตามเกณฑ์อย่างมีนวัตกรรม มีผลลัพธ์ที่โดดเด่นในระดับโลก มีแนวโน้มเชิงบวกให้เป็นอย่างชัดเจน ซึ่งผลงานการดำเนินงานสามารถนำไปเป็นแนวปฏิบัติชั้นนำได้</p>

สรุปจุดแข็ง จุดที่ควรพัฒนาและแนวทางพัฒนาจากผลการประเมินคุณภาพในเชิงวิเคราะห์

จุดแข็ง

๑. หลักสูตรเป็นที่สนใจของกลุ่มเป้าหมาย
๒. กิจกรรมการเรียนการสอนที่เน้นการปฏิบัติ ซึ่งสอดคล้องกับอัตลักษณ์และปรัชญาการศึกษาของสถาบัน ส่งผลให้ผู้เรียนมีโอกาสได้งานทำและประกอบอาชีพอิสระ
๓. อาจารย์ผู้รับผิดชอบหลักสูตรส่วนใหญ่มีตำแหน่งทางวิชาการ
๔. มีกระบวนการในการรวบรวมข้อมูลความต้องการของกลุ่มผู้มีส่วนได้ส่วนเสีย มาใช้ในการกำหนด PLOs

จุดที่ควรพัฒนา

๑. การนำ PLOs มาออกแบบหลักสูตรตามแนวทางของ OBE รวมถึงการกระจายลงสู่รายวิชาและมุ่งเน้นคุณภาพของ CLOs ที่เชื่อมโยงกับ PLOs
๒. การวัดและประเมินผู้เรียนที่ครอบคลุมผลการเรียนรู้ทั้งระดับรายวิชา (CLOs) ระดับหลักสูตร (PLOs) และการตอบโจทย์ภาคการทำงาน
๓. การทบทวนการบรรลุ PLOs ของผู้เรียน ๒ กลุ่ม (หลักสูตร ๔ ปี และหลักสูตรเทียบโอน) ที่อาจมีแผนการเรียน หรือการฝึกงาน/สหกิจแตกต่างกัน
๔. การใช้ประโยชน์จากการกำหนดสมรรถนะ และการประเมินช่องว่างสมรรถนะ รองรับการพัฒนาบุคลากรสายวิชาการและสายสนับสนุน
๕. การกำหนดคู่เทียบที่มีผลการดำเนินงานที่ดี การเรียนรู้แนวปฏิบัติของคู่เทียบ เพื่อนำมาปรับใช้กับการดำเนินงานของหลักสูตร
๖. การแลกเปลี่ยนเรียนรู้เพื่อสร้างความเข้าใจเกณฑ์การประกันคุณภาพการศึกษา
๗. การพัฒนาฐานข้อมูลด้านประกันคุณภาพการศึกษา เพื่อประโยชน์ในการวิเคราะห์ข้อมูล รองรับการบริหารจัดการหลักสูตร

รายงานผลการประเมินคุณภาพการศึกษาภายในตามเกณฑ์ AUN-QA ประจำปีการศึกษา 2564

ตัวบ่งชี้ 1.1 : การบริหารจัดการหลักสูตรตามเกณฑ์มาตรฐานหลักสูตร พ.ศ. 2558

เกณฑ์การให้คะแนน.....ผ่าน.....(ระบุ ผ่าน/ไม่ผ่าน)

ตัวบ่งชี้		ผ่านเกณฑ์ (✓) / ไม่ผ่านเกณฑ์ (✗)	
		ตรี	โท
1	จำนวนอาจารย์ผู้รับผิดชอบหลักสูตร	✓	
2	คุณสมบัติอาจารย์ผู้รับผิดชอบหลักสูตร	✓	
3	คุณสมบัติอาจารย์ประจำหลักสูตร	✓	
4	คุณสมบัติอาจารย์ผู้สอน	✓	
5	คุณสมบัติของอาจารย์ที่ปรึกษาวิทยานิพนธ์หลักและอาจารย์ที่ปรึกษา การค้นคว้าอิสระ		
6	คุณสมบัติของอาจารย์ที่ปรึกษาวิทยานิพนธ์ร่วม (ถ้ามี)		
7	คุณสมบัติของอาจารย์ผู้สอบวิทยานิพนธ์		
8	การตีพิมพ์เผยแพร่ผลงานของผู้สำเร็จการศึกษา		
9	ภาระงานอาจารย์ที่ปรึกษาวิทยานิพนธ์และการค้นคว้าอิสระในระดับบัณฑิตศึกษา		
10	การปรับปรุงหลักสูตรตามรอบระยะเวลาที่กำหนด	✓	

หมายเหตุ : หลักสูตรระดับปริญญาตรี เกณฑ์การประเมินจำนวน 5 ข้อ และหลักสูตรระดับปริญญาโท เกณฑ์การประเมินจำนวน 10 ข้อ

Criterion	Strengths	Areas for Improvement	Score (1 – 7)	Overall Score	
1. ผลการเรียนรู้ที่คาดหวัง (Expected Learning Outcomes)					
1.1	<p>The programme to show that the expected learning outcomes are appropriately formulated in accordance with an established learning taxonomy, are aligned to the vision and mission of the university, and are known to all stakeholders.</p>	<ul style="list-style-type: none"> - หลักสูตรที่ใช้อยู่ในปีการศึกษา 2564 เป็นหลักสูตรปรับปรุง ปี 2560 ใช้กรอบ TQF แทน PLOs เนื่องจากดำเนินการก่อนนำเกณฑ์ AUN มาใช้ และได้ปรับปรุงหลักสูตรอีกครั้ง เริ่มใช้ปีการศึกษา 2565 ซึ่งกำหนด PLOs ไว้ 10 ข้อ - จาก SAR หน้า 28-29 หลักสูตร มีกระบวนการ Working PLOs โดยมีการกำหนด PLOs ตาม Learning Taxonomy และ สอดคล้องกับพันธกิจ และ วิสัยทัศน์ของคณะ/มหาวิทยาลัย - จากการสัมภาษณ์อาจารย์ ผู้รับผิดชอบหลักสูตร พบว่า PLOs สอดคล้องกับอัตลักษณ์ บัณฑิตที่เน้นทักษะการสื่อสาร และเชี่ยวชาญการปฏิบัติ - จาก SAR หน้า 29 พบว่ามีการ สื่อสาร PLOs ผ่านการประชุม และ Website สาขาวิชา 	<ul style="list-style-type: none"> -การกำหนดผู้มีส่วนได้ส่วนที่พึงรับรู้ PLOs คือใครบ้าง และตรวจสอบความเข้าใจ PLOs ของกลุ่มเหล่านั้น -ตรวจสอบคุณภาพของ PLOs ควร เฉพาะเจาะจง วัดได้ ผู้เรียนสามารถบรรลุได้ และ เชื่อมโยงกับวัตถุประสงค์ของ หลักสูตร 	3	3

Criterion		Strengths	Areas for Improvement	Score (1 – 7)	Overall Score
1.2	The programme to show that the expected learning outcomes for all courses are appropriately formulated and are aligned to the expected learning outcomes of the programme.	-จาก SAR หน้า 30 และ มคอ.2 หลักสูตรมีการกระจายความรับผิดชอบของผลการเรียนรู้ตามกรอบ TQF สู่วิชา	- ความเชื่อมโยงระหว่าง TQF PLOs และ CLOs - จากการสุ่ม มคอ.3 หลายรายวิชาขาดความชัดเจนเกี่ยวกับ CLOs - การตรวจสอบว่าการกำหนด CLOs ของแต่ละรายวิชา เหมาะสมและสอดคล้องกับ PLOs ของหลักสูตร	2	
1.3	The programme to show that the expected learning outcomes consist of both generic outcomes (related to written and oral communication, problemsolving, information technology, teambuilding skills, etc) and subject specific outcomes (related to knowledge and skills of the study discipline)	- จาก SAR หน้า 15-16 หลักสูตรมี PLOs ที่ครอบคลุมทั้ง generic outcomes และ subject specific outcomes	-	4	
1.4	The programme to show that the requirements of the stakeholders, especially the external stakeholders, are gathered, and that these are reflected in the expected learning outcomes.	-จาก SAR หน้า 140-141 หลักสูตรแสดงข้อมูลความต้องการของผู้มีส่วนได้ส่วนเสียแต่ละกลุ่ม และนำมาใช้ในการกำหนด PLOs	-	4	
1.5	The programme to show that the expected learning outcomes are achieved by the students by the time they graduate.	-	-ระบบที่ชัดเจนในการกำหนดวิธีการ เครื่องมือ ที่จะวัด PLOs ของผู้เรียน	2	

Criterion	Strengths	Areas for Improvement	Score (1 – 7)	Overall Score	
2. โครงสร้างโปรแกรมและเนื้อหา (Programme Structure and Content)					
2.1	The specifications of the programme and all its courses are shown to be comprehensive, up-to-date, and made available and communicated to all stakeholders.	<ul style="list-style-type: none"> - จาก SAR หน้า 31-32 และรายการหลักฐาน พบว่า มีรายละเอียดของหลักสูตรที่เผยแพร่ผ่านช่องทางที่หลากหลาย - จากการสัมภาษณ์อาจารย์และนักศึกษา พบว่า มีการจัดทำข้อมูลรายวิชา (มคอ.3) และเผยแพร่ให้นักศึกษาทราบ 	-การตรวจสอบว่าข้อมูลที่เผยแพร่ในแต่ละช่องทาง ครบถ้วน/ครอบคลุม และup-to-date หรือเป็นข้อมูลชุดเดียวกัน	3	3
2.2	The design of the curriculum is shown to be constructively aligned with achieving the expected learning outcomes.	- จาก SAR หน้า 33 และการสัมภาษณ์อาจารย์ที่เป็นกรรมการปรับปรุงหลักสูตร มีการใช้ TQF เป็นกรอบในการออกแบบหลักสูตร และกำหนดรายวิชาที่เกี่ยวข้อง	-ทบทวนกระบวนการออกแบบหลักสูตรในรอบต่อไป ให้เชื่อมโยงกับ PLOs K-S-A มีรายวิชาการรับและกำหนด CLOs ตามลำดับ โดยใช้แนวทางของ OBE และ Backward design	2	
2.3	The design of the curriculum is shown to include feedback from stakeholders, especially external stakeholders.	หลักสูตรนำความต้องการของผู้มีส่วนได้ส่วนเสียมาใช้ร่วมกับส่วนอื่นๆ ที่นอกเหนือจากการกำหนด PLOs เช่น การออกแบบหลักสูตร มีการเพิ่มรายวิชาที่เกี่ยวข้องกับเทคโนโลยี และภาษาอังกฤษ รวมถึงการเตรียมความพร้อมก่อนฝึกประสบการณ์วิชาชีพ/สหกิจศึกษา	-	4	

Criterion		Strengths	Areas for Improvement	Score (1 – 7)	Overall Score
2.4	The contribution made by each course in achieving the expected learning outcomes is shown to be clear.	-จาก SAR ภาคผนวก ตารางที่ 1.8 พบว่ามีการกระจาย PLOs ลงสู่รายวิชาต่าง ๆ และการจัดทำ มคอ.3	- การตรวจสอบคุณภาพของ mapping จะต้องมียุทธศาสตร์ที่ผลักดัน PLO ได้ครบถ้วนทุกข้อ	3	
2.5	The curriculum to show that all its courses are logically structured, properly sequenced (progression from basic to intermediate to specialised courses), and are integrated.	-จาก SAR หน้า 35-36 พบว่าหลักสูตรมีการออกแบบโครงสร้างหลักสูตร การจัดลำดับก่อน-หลังของรายวิชาที่เหมาะสมและสามารถเชื่อมโยงกับ PLOs มีการบูรณาการเนื้อหาระหว่างรายวิชา และบูรณาการระหว่างชั้นปี	-	4	
2.6	The curriculum to have option(s) for students to pursue major and/or minor specialisations.	-จาก SAR หน้า 36 พบว่าหลักสูตรมีรายวิชาซีพีเลือก จำนวน 15 หน่วยกิต โดยมี 2 กลุ่มวิชารองรับความเชี่ยวชาญเฉพาะด้าน คือ การจัดการการตลาด และการตลาดเพื่อผู้ประกอบการ	-	4	
2.7	The programme to show that its curriculum is reviewed periodically following an established procedure and that it remains up-to-date and relevant to industry.	-หลักสูตรมีการปรับปรุงตามกรอบระยะเวลา 5 ปี -การนำข้อมูลความต้องการของผู้มีส่วนได้ส่วนเสียมาเป็นส่วนหนึ่งในการออกแบบหลักสูตร และรายวิชา	-การทบทวนเพื่อยืนยันว่าหลักสูตรที่ออกแบบ ตอบโจทย์การใช้งาน (ตรงกับความต้องการของภาคการทำงาน)	3	

Criterion	Strengths	Areas for Improvement	Score (1 – 7)	Overall Score	
3. แนวทางการจัดเรียนการสอน (Teaching and Learning Approach)					
3.1	The educational philosophy is shown to be articulated and communicated to all stakeholders. It is also shown to be reflected in the teaching and learning activities.	<p>-จากข้อมูลใน SAR หน้าที่ 37 หลักสูตรมีการกำหนดปรัชญาการศึกษาของหลักสูตรโดยสอดคล้องกับปรัชญาการศึกษาของมหาวิทยาลัย</p> <p>-หลักสูตรมีการสื่อสารปรัชญาการศึกษาไปยังผู้มีส่วนได้ส่วนเสียแต่ละกลุ่มได้รับทราบ</p>	<p>- จากการศึกษาข้อมูลใน SAR และ ข้อมูลการสัมภาษณ์ผู้เกี่ยวข้อง พบว่า หลักสูตรควรมีการทบทวนหรือแสดงความสอดคล้องของแนวทางการจัดการเรียนรู้แบบ Active learning กับ CLOs ที่กำหนด</p> <p>-หลักสูตรควรมีการประเมินประสิทธิภาพและประสิทธิผลการรับรู้ช่องทางการสื่อสารของกลุ่มผู้มีส่วนได้ส่วนเสียในแต่ละช่องทาง</p>	2	3
3.2	The teaching and learning activities are shown to allow students to participate responsibly in the learning process.	<p>-จากข้อมูลใน SAR หน้าที่ 37-38 หลักสูตรมีการเปิดโอกาสให้นักศึกษาได้เข้ามามีส่วนร่วมในการจัดการเรียนรู้เชิงรุก Active learning ในรูปแบบที่หลากหลาย</p> <p>-นักศึกษามีส่วนร่วมในกระบวนการเรียนรู้ ซึ่งสอดคล้องกันทั้งข้อมูลใน SAR และจาก ข้อมูลการสัมภาษณ์นักศึกษาปัจจุบัน</p>	<p>-เนื่องจากในปีการศึกษา 2564 มีสถานการณ์การระบาดของโควิด-19 ดังนั้น หลักสูตรจึงควรอธิบายให้เห็นกระบวนการที่กำหนดให้นักศึกษาเข้ามามีส่วนร่วมในการตัดสินใจในกระบวนการ/ขั้นตอนการจัดการเรียนการสอน เช่น การประเมินผลงานของเพื่อน การกำหนดแผนในการทำงาน การมีส่วนร่วมในการออกแบบกระบวนการเรียนรู้ของนักศึกษา เป็นต้น</p>	3	

Criterion		Strengths	Areas for Improvement	Score (1 – 7)	Overall Score
3.3	The teaching and learning activities are shown to involve active learning by the students.	-จากข้อมูลใน SAR หน้าที่ 38 หลักสูตรมีการจัดกิจกรรมการเรียนรู้การสอนที่เป็น Active learning ในหลากหลายรูปแบบ เช่น การให้นักศึกษาเรียนรู้จากประสบการณ์จริง จากกรณีศึกษา จากการวิจัย จากการจัดทำโครงการทางตลาด จากการนำเสนอผลงานในงานประชุมวิชาการ การฝึกงานและสหกิจศึกษา เป็นต้น	-จากข้อมูลการสัมภาษณ์นักศึกษาปัจจุบัน สะท้อนว่า เนื่องจากในปีการศึกษา 2564 มีสถานการณ์การระบาดของโควิด-19 ดังนั้น หลักสูตรจึงควรแสดงกระบวนการออกแบบกิจกรรมการจัดการเรียนการสอนเพื่อให้นักศึกษาได้ฝึกตาม Course Learning Outcomes	3	
3.4	The teaching and learning activities are shown to promote learning, learning how to learn, and instilling in students a commitment for life-long learning (e.g., commitment to critical inquiry, information-processing skills, and a willingness to experiment with new ideas and practices).	-จากข้อมูลใน SAR หน้าที่ 38-39 หลักสูตรมีการจัดกิจกรรมการเรียนรู้การสอนที่ส่งเสริมการเรียนรู้	-จากการศึกษาข้อมูลใน SAR และเอกสารอ้างอิง พบว่า หลักสูตรควรอธิบายเกี่ยวกับการนำความต้องการของผู้มีส่วนได้ส่วนเสียมาจัดกิจกรรมการเรียนการสอนเพื่อเป็นการส่งเสริมการเรียนรู้ให้กับนักศึกษา -การจัดกิจกรรมการเรียนการสอนที่เป็นการส่งเสริมให้นักศึกษาทราบว่าตนเองสามารถเรียนรู้ได้ดีโดยใช้วิธีการใด -การกำหนดเป้าหมายการพัฒนาทักษะการเรียนรู้ตลอดชีวิตของหลักสูตรที่ชัดเจน	2	

Criterion		Strengths	Areas for Improvement	Score (1 – 7)	Overall Score
3.5	The teaching and learning activities are shown to inculcate in students, new ideas, creative thought, innovation, and an entrepreneurial mindset.	-จากข้อมูลใน SAR หน้าที่ 39 ซึ่งสอดคล้องกับข้อมูลการสัมภาษณ์ผู้เกี่ยวข้อง พบว่า หลักสูตรมีการจัดกิจกรรมการเรียนการสอนที่เป็นการส่งเสริมให้นักศึกษามีความคิดสร้างสรรค์นำไปสู่การคิดค้นนวัตกรรม และแนวความคิด เป็นผู้ประกอบการทั้งกิจกรรมในห้องเรียนและนอกห้องเรียน	- หลักสูตรปรับการจัดการเรียนการสอนและกิจกรรมอย่างไรในสถานการณ์โควิด ให้ผู้เรียนเกิดทักษะการเรียนรู้ตลอดชีวิต	3	
3.6	The teaching and learning processes are shown to be continuously improved to ensure their relevance to the needs of industry and are aligned to the expected learning outcomes.	-จากข้อมูลใน SAR หน้าที่ 39 หลักสูตรมีกระบวนการจัดการเรียนการสอนและการวัดประเมินผลที่มีการปรับปรุงอย่างต่อเนื่อง	-การกำกับติดตาม ว่าแต่ละรายวิชา มีการจัดการเรียนการสอนที่ทำให้มั่นใจว่าสอดคล้องกับความต้องการของตลาดแรงงาน/ผู้ใช้บัณฑิต และสอดคล้องกับ CLOs	3	
4. การประเมินผู้เรียน (Student Assessment)					
4.1	A variety of assessment methods are shown to be used and are shown to be constructively aligned to achieving the expected learning outcomes and the teaching and learning objectives.	- จากข้อมูลใน SAR หน้าที่ 41-42 และข้อมูลการสัมภาษณ์ผู้ที่เกี่ยวข้อง พบว่าแต่ละรายวิชาในหลักสูตรมีวิธีการวัดและประเมินผลที่หลากหลาย	- ทบทวนว่ารูปแบบการประเมินผล การเรียนรู้ให้ครอบคลุมและสอดคล้องกับ CLOs -จากการสุ่ม มคอ.3 ไม่พบรายละเอียดเกี่ยวกับ CLOs	2	2

Criterion		Strengths	Areas for Improvement	Score (1 – 7)	Overall Score
4.2	The assessment and assessment-appeal policies are shown to be explicit, communicated to students, and applied consistently.	-จากข้อมูลใน SAR หน้าที่ 44 หลักสูตรมีนโยบายและแนวปฏิบัติการวัดและประเมินผลที่ชัดเจน และนักศึกษาสามารถอุทธรณ์เกี่ยวกับคะแนนโดยตรงกับอาจารย์ผู้สอน	-ระบบการอุทธรณ์ควรเป็นระบบที่ดำเนินการผ่านคนกลางหรือคณะกรรมการ	3	
4.3	The assessment standards and procedures for student progression and degree completion, are shown to be explicit, communicated to students, and applied consistently.	- จากข้อมูลใน SAR หน้าที่ 42-43 หลักสูตรมีการกำหนดกระบวนการประเมินผลและการติดตามนักศึกษาในระหว่างการศึกษา -หลักสูตรมีการสื่อสารให้นักศึกษาทราบ	-รายละเอียดมาตรฐานการสำเร็จการศึกษา มาตรฐานความก้าวหน้าของผู้เรียนรวมถึงการกำกับติดตามให้เป็นไปตามมาตรฐานที่กำหนดไว้ -การทบทวนว่านักศึกษารับรู้และเข้าใจมาตรฐานต่าง ๆ ที่กำหนดไว้	2	
4.4	The assessments methods are shown to include rubrics, marking schemes, timelines, and regulations, and these are shown to ensure validity, reliability, and fairness in assessment.	-จากข้อมูล SAR หน้า 45 และการสัมภาษณ์ พบว่า มีการกำหนดเกณฑ์การให้คะแนนสอบ และงานที่มอบหมาย ไว้ชัดเจนใน มคอ.3	-ข้อมูลรายวิชาของหลักสูตรที่ใช้การวัดประเมินผลงานของผู้เรียนแบบ rubrics -ข้อมูลการกำหนด rubric, marking schemes เพื่อสะท้อนความเที่ยงตรง ความคงเส้นคงวา และความเป็นธรรมของการประเมิน	2	

Criterion		Strengths	Areas for Improvement	Score (1 – 7)	Overall Score
4.5	The assessment methods are shown to measure the achievement of the expected learning outcomes of the programme and its courses.	-	-ระบบการวัดและประเมินที่ครอบคลุมทั้ง CLOs และ PLOs	2	
4.6	Feedback of student assessment is shown to be provided in a timely manner.	- จาก SAR หน้า 45 พบว่ามีกระบวนการนำข้อมูลป้อนกลับจากอาจารย์ไปสู่ผู้เรียน เช่น การแจ้งคะแนน คำแนะนำในการปรับปรุง เป็นต้น	- การกำกับติดตามว่าผู้เรียนนำข้อมูลป้อนกลับไปพัฒนาตนเอง	3	
4.7	The student assessment and its processes are shown to be continuously reviewed and improved to ensure their relevance to the needs of industry and alignment to the expected learning outcomes.	-	- การทบทวน “วิธีการวัดและประเมินผู้เรียน” ที่ใช้อยู่ในปัจจุบันว่าสะท้อนการบรรลุ CLOs ของผู้เรียนได้เหมาะสม รวมถึงการตอบโจทย์ภาคการทำงาน	2	
5. คุณภาพของบุคลากรสายวิชาการ (Academic Staff)					
5.1	The programme to show that academic staff planning (including succession, promotion, re-deployment, termination, and retirement plans) is carried out to ensure that the quality and quantity of the academic staff fulfil the needs for education, research, and service.	- จากเอกสารแนบ พบว่า มีการสรุปอัตรากำลัง 3 ภาคเรียน ในปีการศึกษา 2564	- การวางแผนอัตรากำลัง ที่ตอบสนองความต้องการจำเป็นในการดำเนินงานตามพันธกิจ/บริบทของหลักสูตร	2	3

Criterion		Strengths	Areas for Improvement	Score (1 – 7)	Overall Score
5.2	The programme to show that staff workload is measured and monitored to improve the quality of education, research, and service.	<ul style="list-style-type: none"> - SAR หน้า 49-50 ระบุ ผลการวัดภาระงานด้านการสอนของบุคลากรสายวิชาการรายบุคคล - จากการสัมภาษณ์อาจารย์พบว่า มีการรับอาจารย์ที่เกษียณอายุแล้วมาช่วยรับภาระงานด้านการสอน 	<ul style="list-style-type: none"> - การวิเคราะห์ค่า FTE ย้อนหลัง 3 ปี - การกำหนดผู้รับผิดชอบในการติดตาม/นำผลการวิเคราะห์ภาระงานไปพัฒนา 	3	
5.3	The programme to show that the competences of the academic staff are determined, evaluated, and communicated.	<ul style="list-style-type: none"> - จากการสัมภาษณ์อาจารย์พบว่า มีการกำหนดสมรรถนะอาจารย์ไว้ 4 ด้าน ได้แก่ การเรียนการสอน/การบริการวิชาการ/การวิจัย/การทำนุบำรุงศิลปวัฒนธรรม - SAR หน้า 50-51 ระบุความถนัดของบุคลากรสายวิชาการรายบุคคล 	<ul style="list-style-type: none"> - การสื่อสารสมรรถนะ ไปยังผู้เกี่ยวข้อง 	3	
5.4	The programme to show that the duties allocated to the academic staff are appropriate to qualifications, experience, and aptitude.	<ul style="list-style-type: none"> - SAR หน้า 51 ระบุว่า มีการจัดสรรภาระงานตามพันธกิจโดยพิจารณาความเชี่ยวชาญ/ประสบการณ์ 	<ul style="list-style-type: none"> - การกำหนดเกณฑ์การจัดสรรภาระงานสอนที่ชัดเจน เช่น พิจารณาคณะวุฒิ คุณสมบัติ ความสนใจ พื้นฐานความรู้ สมรรถนะ ประสบการณ์และความเชี่ยวชาญของผู้สอน 	3	

Criterion		Strengths	Areas for Improvement	Score (1 – 7)	Overall Score
5.5	The programme to show that promotion of the academic staff is based on a merit system which accounts for teaching, research, and service.	- SAR หน้า 52 ระบุว่า มีการประเมินผลปฏิบัติราชการตามแบบประเมินผลปฏิบัติราชการประจำปีงบประมาณ 2564	- การกำหนด Promotion สำหรับสายวิชาการ - การประเมินว่า การจัด Promotion ที่กำหนดแต่ละคนเป็นไปตามระบบคุณธรรมหรือไม่	2	
5.6	The programme to show that the rights and privileges, benefits, roles and relationships, and accountability of the academic staff, taking into account professional ethics and their academic freedom, are well defined and understood.	- จากการสัมภาษณ์อาจารย์พบว่า ได้รับรู้เกี่ยวกับสิทธิประโยชน์/สิทธิพิเศษ ในวันปฐมนิเทศอาจารย์ใหม่ และมีการกำหนดไว้ในระเบียบ/ประกาศที่เผยแพร่ในเว็บไซต์ของมหาวิทยาลัย - SAR หน้า 52 ระบุว่า ผู้สอนดำเนินการสอนตามบทบาทหน้าที่/ตามระเบียบ และมีอิสระในการกำหนดการสอนในรายวิชาที่ได้รับมอบหมาย โดยต้องสอดคล้องกับหลักสูตร	-	4	
5.7	The programme to show that the training and developmental needs of the academic staff are systematically identified, and that appropriate training and development activities are	- SAR หน้า 48 ระบุว่า มีการวางแผนพัฒนาบุคลากรสายวิชาการ ตามที่คณะกำหนด - SAR หน้า 52 ระบุว่า อาจารย์สามารถขอเข้ารับการศึกษาฝึกอบรมกับ	- ข้อมูล Needs ที่หลักสูตรต้องการให้อาจารย์พัฒนาตนเอง - กระบวนการได้มาซึ่งข้อมูล Needs	3	

Criterion		Strengths	Areas for Improvement	Score (1 – 7)	Overall Score
	implemented to fulfil the identified needs.	หน่วยงานที่สนใจ และเข้ารับการฝึกอบรมตามที่คณะจัดสรรให้ โดยเลือกตามที่สนใจ/เป็นประโยชน์ต่อการจัดการเรียนการสอน	- การกำกับติดตามให้มีการพัฒนาตนเองตาม Needs ของหลักสูตร		
5.8	The programme to show that performance management including reward and recognition is implemented to assess academic staff teaching and research quality.	- SAR หน้า 52 ระบุว่า คณะมีรางวัลสำหรับการนำเสนอผลงานวิจัยที่ได้รับการตีพิมพ์ - จากการสัมภาษณ์อาจารย์พบว่า มหาวิทยาลัยมีรางวัลสำหรับการเผยแพร่ผลงานได้ตามเกณฑ์ที่กำหนด	การทบทวนระบบที่ใช้อยู่ เพื่อยืนยันว่าทำให้เกิดการขับเคลื่อนในการทำงาน และเกิดคุณภาพทั้งด้านการเรียนการสอน และการวิจัย	3	
6. การบริการและการช่วยเหลือผู้เรียน (Student Support Services)					
6.1	The student intake policy, admission criteria, and admission procedures to the programme are shown to be clearly defined, communicated, published, and up-to-date.	- SAR หน้า 55 ระบุว่า มีการกำหนด/ประกาศนโยบายการรับผู้เรียน/เกณฑ์การรับเข้า/ขั้นตอนการรับเข้า โดยมีการสื่อสารผ่านสื่อออนไลน์ของมหาวิทยาลัย/คณะ/สาขา/ป้ายประกาศ/การออกแนะแนวตามสถานศึกษาทั้งในและนอกจังหวัด	- การวางแผน/กำหนดช่วงเวลาในการสื่อสารเกี่ยวกับการรับผู้เรียนแต่ละช่องทางที่ชัดเจน - การกำหนดแผนการรับเข้าที่สอดคล้องกับจำนวนผู้เรียนที่สามารถรับได้จริง	3	3

Criterion		Strengths	Areas for Improvement	Score (1 – 7)	Overall Score
6.2	Both short-term and long-term planning of academic and non-academic support services are shown to be carried out to ensure sufficiency and quality of support services for teaching, research, and community service.	- จากการสัมภาษณ์อาจารย์พบว่า มีการจัดกิจกรรมวิชาการและเสริมวิชาการ ได้แก่ การปรับพื้นฐานแก่นักศึกษาปี 1 และการติวเสริมให้กับนักศึกษาที่มีผลการเรียนไม่ค่อยดี	- การกำหนดแผนทางวิชาการ/เสริมวิชาการระยะสั้นและระยะยาว เพื่อให้มั่นใจถึงการให้บริการที่เพียงพอและมีคุณภาพสำหรับการเรียนการสอน/การวิจัย/การบริการชุมชน รวมถึงการกำกับติดตามเพื่อให้ปฏิบัติตามแผนที่กำหนด	3	
6.3	An adequate system is shown to exist for student progress, academic performance, and workload monitoring. Student progress, academic performance, and workload are shown to be systematically recorded and monitored. Feedback to students and corrective actions are made where necessary.	- SAR หน้า 56-57 ระบุว่า อาจารย์ที่ปรึกษาจะให้คำแนะนำตั้งแต่จำนวนหน่วยกิตในการลงทะเบียนเรียนแต่ละคนตามเกณฑ์/ระเบียบของมหาวิทยาลัย การให้คำปรึกษาระหว่างการเรียน/การติดตามความก้าวหน้าของผู้เรียน เป็นรายบุคคล/รายกลุ่ม/การใช้ช่องทางออนไลน์ ในการพิจารณาเกรดแต่ละเทอม หัวหน้าสาขาและหัวหน้าหลักสูตร จะเข้าร่วมประชุม หากมีปัญหา จะแจ้งแก่อาจารย์ที่ปรึกษาเพื่อติดต่อและให้ข้อเสนอแนะ เพื่อหาแนวทางแก้ปัญหาต่อไป	- การมีระบบการติดตามความก้าวหน้า/ผลการเรียน/ภาระงาน (Workload) ที่ชัดเจนเพื่อสามารถให้ข้อมูลป้อนกลับ/ช่วยเหลือนักศึกษา/ลดภาระการเรียน	3	

	Criterion	Strengths	Areas for Improvement	Score (1 – 7)	Overall Score
		<p>- จากการสัมภาษณ์อาจารย์พบว่า มีการกำหนด Workload ผู้เรียน โดยให้ลงทะเบียนไม่เกิน 22 หน่วยกิต และมีการพูดคุยระหว่างอาจารย์ผู้สอน/นักศึกษา เพื่อช่วยดูแลไม่ให้นักศึกษามี Workload ของงานที่ต้องทำมากเกินไป</p>			
6.4	<p>Co-curricular activities, student competition, and other student support services are shown to be available to improve learning experience and employability.</p>	<p>- SAR หน้า 57 ระบุว่า มีกิจกรรมเสริมหลักสูตร โดยการส่งนักศึกษาเข้าร่วมประกวดผลงาน/การนำเสนอผลงานด้านการวิจัย/การจัดโครงการ/กิจกรรมเสริม/กิจกรรมออนไลน์/การเข้าอบรม/ทดสอบความรู้ทางด้านเทคโนโลยีและภาษาอังกฤษ</p> <p>- จากเอกสารแนบ แสดงให้เห็นว่ามีการจัดโครงการ/กิจกรรมเสริมหลักสูตร ประจำปีการศึกษา 2564 ที่อย่างต่อเนื่อง</p>	<p>- การกำหนดกิจกรรมเสริมหลักสูตรที่ครอบคลุมกับแผนทางวิชาการ/เสริมวิชาการระยะสั้น/ระยะยาว</p> <p>- การวัดผลว่า ทำกิจกรรมเสริมหลักสูตร แล้ว ผู้เรียนได้ประสบการณ์/เรียนรู้อะไร</p>	3	
6.5	<p>The competences of the support staff rendering student services are shown to be identified for recruitment and deployment. These competences are shown to be evaluated to ensure their</p>	<p>- SAR หน้า 58 ระบุว่า มีเจ้าหน้าที่สายสนับสนุนประจำสาขา 1 คน ซึ่งมีหน้าที่ในการให้บริการอาจารย์/นักศึกษา โดยคณะได้กำหนดสมรรถนะ/ภาวะ</p>	<p>- การกำหนดสมรรถนะของสายสนับสนุนที่เกี่ยวข้องทั้งหมดในการให้บริการด้านการบริการและการช่วยเหลือผู้เรียน ในหลักสูตร</p>	3	

Criterion		Strengths	Areas for Improvement	Score (1 – 7)	Overall Score
	continued relevance to stakeholders needs. Roles and relationships are shown to be well-defined to ensure smooth delivery of the services.	งาน ภายใต้การดูแลของหัวหน้าสาขา/หัวหน้าหลักสูตร และ ประเมินผลการปฏิบัติงานโดยหัวหน้าสาขา - จากการสัมภาษณ์อาจารย์พบว่า มีเจ้าหน้าที่สายสนับสนุนคนอื่น ๆ ของคณะมาช่วยให้บริการอาจารย์/นักศึกษา ด้วย			
6.6	Student support services are shown to be subjected to evaluation, benchmarking, and enhancement.	- SAR หน้า 58 ระบุว่า มีการประเมินคุณภาพบริการของเจ้าหน้าที่ประจำหลักสูตร เพื่อนำผลมาใช้เทียบเคียงกับสมรรถนะที่คณะกำหนด เพื่อพัฒนา/ปรับปรุงการทำงานต่อไป	- การกำกับติดตาม/ประเมินการให้บริการของสายสนับสนุนที่เกี่ยวข้องกับการบริการและการช่วยเหลือผู้เรียน เพื่อให้สอดคล้องกับความต้องการของ SHs รวมทั้งการกำหนดคู่เทียบที่เหมาะสม เพื่อพัฒนาการให้บริการข้างต้น	3	
7. สิ่งอำนวยความสะดวกและโครงสร้างพื้นฐาน (Facilities and Infrastructure)					
7.1	The physical resources to deliver the curriculum, including equipment, material, and information technology, are shown to be sufficient.	- SAR หน้า 60-61 ระบุว่า มีสิ่งสนับสนุนการเรียนการสอน วัสดุ อุปกรณ์ อาคาร สถานที่ และระบบสารสนเทศ ที่ใช้ในการสอน ซึ่งจากการประเมินความพึงพอใจนักศึกษาพบว่า อยู่ในระดับมาก	-	4	3

Criterion		Strengths	Areas for Improvement	Score (1 – 7)	Overall Score
		- จากการสัมภาษณ์อาจารย์พบว่า มีการสอนออนไลน์ในช่วงสถานการณ์ COVID-19 โดยทางคณะได้จัดหาโน้ตบุ๊กให้อาจารย์			
7.2	The laboratories and equipment are shown to be up-to-date, readily available, and effectively deployed.	- SAR หน้า 62-63 ระบุว่า มีห้องปฏิบัติการ และอุปกรณ์ในห้องปฏิบัติการ ที่เพียงพอ/พร้อมใช้งาน	- จากการสัมภาษณ์อาจารย์พบว่า ในช่วงสถานการณ์ COVID-19 มีการสอนออนไลน์ ห้องปฏิบัติการ และอุปกรณ์ในห้องปฏิบัติการ ไม่ค่อยมีการใช้งานจริง	3	
7.3	A digital library is shown to be set-up, in keeping with progress in information and communication technology.	- SAR หน้า 63-64 ระบุว่า ห้องสมุดกลางของมหาวิทยาลัย มีบริการทรัพยากรอิเล็กทรอนิกส์ ซึ่งสามารถเข้าถึงผ่านช่องทางออนไลน์ - จากเอกสารแนบ พบว่า มีผลการประเมินความพึงพอใจของผู้ใช้วิทยบริการและสารสนเทศในระดับมาก	-	4	
7.4	The information technology systems are shown to be set up to meet the needs of staff and students.	- SAR หน้า 64 ระบุว่า มีระบบสารสนเทศภายใน ได้แก่ ระบบสารสนเทศสำหรับอาจารย์/นักศึกษา/การจัดการเรียนการสอน (LMS)/กิจกรรมเสริมหลักสูตร	- การพัฒนาระบบสารสนเทศที่จำเป็นอื่น ๆ เช่น ระบบติดตามความก้าวหน้าของผู้เรียน ระบบวิเคราะห์ Workload ของอาจารย์	3	

Criterion		Strengths	Areas for Improvement	Score (1 – 7)	Overall Score
7.5	The university is shown to provide a highly accessible computer and network infrastructure that enables the campus community to fully exploit information technology for teaching, research, service, and administration.	- SAR หน้า 64-66 ระบุว่า มีการจัด ท า Hardware/Software/ระบบเครือข่ายไร้สาย เพื่อสนับสนุนพันธกิจต่าง ๆ	- การตรวจสอบความแรง/ความเร็ว ของระบบเครือข่ายไร้สายอย่างต่อเนื่อง	4	
7.6	The environmental, health, and safety standards and access for people with special needs are shown to be defined and implemented.	- SAR หน้า 66 ระบุว่า มีการจัดสภาพแวดล้อมตามมาตรฐานด้านความปลอดภัย/สุขภาพ/สิ่งแวดล้อม/การเข้าถึงสำหรับผู้มีความต้องการพิเศษ โดยเฉพาะในช่วงสถานการณ์ COVID-19 รวมถึง การทำ 5ส.	- การระบุมมาตรฐานด้านความปลอดภัย สุขภาพ และสิ่งแวดล้อมที่ยึดถือปฏิบัติ ให้ชัดเจน	3	
7.7	The university is shown to provide a physical, social, and psychological environment that is conducive for education, research, and personal wellbeing.	- SAR หน้า 67 ระบุว่า มีการจัดสภาพแวดล้อมทางกายภาพ สังคม และจิตใจที่เอื้อต่อการเรียน การวิจัย และคุณภาพชีวิต	- การสำรวจความต้องการด้านสภาพแวดล้อมทางกายภาพ/สภาพความเป็นอยู่ของผู้เรียน ในช่วงสถานการณ์ COVID-19	3	
7.8	The competences of the support staff rendering services related to facilities are shown to be identified and evaluated to ensure that their skills remain relevant to stakeholder needs.	- SAR หน้า 67-68 ระบุว่า มีการกำหนด และประเมินสมรรถนะของสายสนับสนุนที่ประจำหลักสูตร 1 คน	- การกำหนด และประเมินสมรรถนะของสายสนับสนุน ที่เกี่ยวข้องกับการให้บริการด้านสิ่งอำนวยความสะดวกและโครงสร้างพื้นฐาน ในหลักสูตร เพื่อให้มั่นใจว่าตอบโจทย์ผู้รับบริการ	3	

Criterion		Strengths	Areas for Improvement	Score (1 – 7)	Overall Score
7.9	The quality of the facilities (library, laboratory, IT, and student services) are shown to be subjected to evaluation and enhancement.	- SAR หน้า 68-69 ระบุว่า มีการประเมินคุณภาพของสิ่งอำนวยความสะดวกทางออนไลน์	- การปรับปรุงคุณภาพของสิ่งอำนวยความสะดวกและโครงสร้างพื้นฐาน ตามผลการประเมินของผู้รับบริการ	3	
8. ผลผลิตและผลลัพธ์ (Output and Outcomes)					
8.1	The pass rate, dropout rate, and average time to graduate are shown to be established, monitored, and benchmarked for improvement.	- จาก SAR หน้า 75 หลักสูตรมีการรายงานข้อมูลอัตราการคงอยู่ การลาออก และตกรอกของนักศึกษาในปี 2563-2564 - จากการสัมภาษณ์ หลักสูตรมีการดูแลและติดตามนักศึกษาเพื่อลดอัตราการตกรอก และให้สามารถสำเร็จการศึกษาตามกรอบเวลาที่กำหนด	- ความครบถ้วนของข้อมูล อย่างน้อย 3 ปีการศึกษา - การกำหนดผู้รับผิดชอบในการกำกับติดตาม เพื่อให้การดำเนินงานเป็นไปตามเป้าหมาย - การกำหนดคู่เทียบที่มีผลการดำเนินงานที่ดีกว่าหลักสูตร และเรียนรู้จากคู่เทียบ และนำมาปรับใช้กับหลักสูตร	2	2
8.2	Employability as well as self-employment, entrepreneurship, and advancement to further studies, are shown to be established, monitored, and benchmarked for improvement.	- จาก SAR หน้า 72 พบว่า หลักสูตรมีข้อมูลการมีงานทำของนักศึกษา ระหว่างปี 2562-2564	- การกำหนดผู้รับผิดชอบในการกำกับติดตาม เพื่อให้การดำเนินงานเป็นไปตามเป้าหมาย - การกำหนดคู่เทียบที่มีผลการดำเนินงานที่ดีกว่าหลักสูตร และเรียนรู้จากคู่เทียบ และนำมาปรับใช้กับหลักสูตร	2	
8.3	Research and creative work output and activities carried out by the academic staff and students, are shown to be established, monitored, and benchmarked	- จาก SAR หน้า 73 พบว่า หลักสูตรมีข้อมูลผลงานของนักศึกษา และผลงานของอาจารย์ที่เพิ่มสูงขึ้นกว่าปีการศึกษาก่อน	- การกำหนดผู้รับผิดชอบในการกำกับติดตาม เพื่อให้การดำเนินงานเป็นไปตามเป้าหมาย และนำข้อมูลที่ได้ไปใช้ประโยชน์	3	

Criterion		Strengths	Areas for Improvement	Score (1 – 7)	Overall Score
	for improvement.		- การกำหนดคู่เทียบที่มีผลการดำเนินงานที่ดีกว่าหลักสูตร และ เรียนรู้จากคู่เทียบ และนำมาปรับใช้ กับหลักสูตร		
8.4	Data are provided to show directly the achievement of the programme outcomes, which are established and monitored.	-	-การแสดงความเชื่อมโยงของผลการดำเนินงานตามเกณฑ์ AUN 1.5 และ AUN 4.5 เพื่อสะท้อนให้เห็นว่าผู้เรียนบรรลุ CLOs และ PLOs ได้ครบถ้วน	2	
8.5	Satisfaction level of the various stakeholders are shown to be established, monitored, and benchmarked for improvement.	- จาก SAR หน้า 74 พบว่า มี ข้อมูลที่ผู้ใช้บัณฑิตประเมินความพึงพอใจต่อคุณภาพบัณฑิต ในช่วงปี 2562-2564	-หลักสูตรควรกำหนดให้ชัดเจนว่าผู้มีส่วนได้ส่วนเสียกลุ่มใดบ้างที่ จำเป็นต้องสำรวจความพึงพอใจต่อการดำเนินงานของหลักสูตร -การกำหนดผู้รับผิดชอบในการกำกับติดตาม เพื่อให้การดำเนินงานเป็นไปตามเป้าหมาย - การกำหนดคู่เทียบที่มีผลการดำเนินงานที่ดีกว่าหลักสูตร และ เรียนรู้จากคู่เทียบ และนำมาปรับใช้ กับหลักสูตร	2	

สะท้อนข้อคิดจากการสัมภาษณ์

1. สะท้อนข้อคิดจากการสัมภาษณ์นักศึกษา
 - นักศึกษามีความพึงพอใจต่อการจัดการเรียนการสอน และกิจกรรมเสริมหลักสูตร
 - ข้อจำกัดในการเข้าถึงอาจารย์ที่ปรึกษา ในช่วงสถานการณ์ COVID-19
2. สะท้อนข้อคิดจากการสัมภาษณ์ศิษย์เก่า
 - มีความพึงพอใจต่อการจัดการเรียนการสอนของหลักสูตร เพราะสร้างโอกาสการทำงาน และการประกอบอาชีพอิสระ
3. สะท้อนข้อคิดจากการสัมภาษณ์ผู้ใช้บัณฑิต
 - ผู้ใช้บัณฑิตพึงพอใจในสมรรถนะของบัณฑิตที่ทำงานอยู่กับองค์กร สามารถปฏิบัติงานอยู่ในเกณฑ์มาตรฐานเดียวกับบัณฑิตจากสถาบันการศึกษาอื่น
 - องค์กรคาดหวังให้หลักสูตรเน้นการผลิตบัณฑิตที่มีทักษะทางสังคม (Soft skill) ทักษะด้านเทคโนโลยีสารสนเทศ การประสานงาน และการสื่อสาร
4. สะท้อนข้อคิดจากการสัมภาษณ์เจ้าหน้าที่สายสนับสนุน
 - การสร้างขวัญและกำลังใจในการบรรจุเป็นพนักงานประจำ
 - เสนอให้มีการทบทวนระบบการมอบหมายงาน
 - ขาดความเข้าใจเกี่ยวกับสมรรถนะตามตำแหน่งงาน

ขอรับรองว่าข้อความในรายงานผลการดำเนินงานของหลักสูตรบริหารธุรกิจบัณฑิต สาขาวิชา
การตลาด ถูกต้อง เป็นความจริงทุกประการ



(ผู้ช่วยศาสตราจารย์ ดร.อนูวัต สงสม)
ประธานกรรมการ



(ผู้ช่วยศาสตราจารย์ ดร.วาสนา สุวรรณจิตร)
กรรมการ



(ดร.วิสุทธิณี ธานีรัตน์)
กรรมการและเลขานุการ

ภาคผนวก

1. กำหนดการประเมิน
2. ภาพประกอบการประเมิน
3. คำสั่งมหาวิทยาลัยเทคโนโลยีราชมงคลศรีวิชัย ที่ 1558/2565 เรื่อง แต่งตั้งผู้เข้าร่วมการประเมินคุณภาพการศึกษาภายใน ระดับหลักสูตร และระดับคณะบริหารธุรกิจ ประจำปีการศึกษา 2564

กำหนดการจัดประชุมและการตรวจประเมินคุณภาพการศึกษาภายในระดับหลักสูตร

ประจำปีการศึกษา 2564 สาขาวิชาการตลาด

วันศุกร์ที่ 29 กรกฎาคม 2565 เวลา 08.30 - 17.00 น. ผ่านระบบออนไลน์ Zoom Cloud Meeting

เวลา	รายละเอียด
	<p>คณะกรรมการผู้ประเมินฯ</p> <ul style="list-style-type: none"> - ผศ.ดร. อนุวัต สงสม ประธานกรรมการ - ผศ.ดร.วาสนา สุวรรณวิจิตร กรรมการ - ดร.วิสุทธิณี ธาณรัตน์ กรรมการและเลขานุการ
8.30 – 9.30 น.	-คณะกรรมการประชุมร่วมกัน
9.30 – 12.00 น.	<p>-พิธีเปิด โดยคณบดีคณะบริหารธุรกิจ</p> <p>-นำเสนอผลการดำเนินงานของหลักสูตรโดยรวม - โดยผู้ที่ได้รับมอบหมาย</p> <p>-คณะกรรมการดำเนินการตรวจประเมินฯ ตามตัวชี้วัดตามเกณฑ์ AUNQA (อาจารย์ผู้รับผิดชอบตัวชี้วัดนี้รับรองตอบประเด็นที่ผู้ตรวจฯ สงสัยในตัวชี้วัดนั้นๆ)</p> <p>-สัมภาษณ์อาจารย์ ผ่านระบบ Zoom Cloud Meeting</p>
12.00 - 13.00 น.	-รับประทานอาหารกลางวัน
13.00 – 14.30 น.	-สัมภาษณ์ตัวแทนผู้ประกอบการ/ผู้ใช้บัณฑิต (ทางโทรศัพท์)
	<p>1) คณชนกนาถ สุขสุวรรณ โทร 081-738-7325</p> <p>ตำแหน่งหัวหน้าฝ่าย QC บริษัทสยามอินเตอร์ ทาดใหญ่</p>
	-สัมภาษณ์ตัวแทนศิษย์เก่า (ทางโทรศัพท์)
	<p>1) นายภานพงค์ ศภรัตน์วัฒนกุล โทร 093-792-7349 (ป่วย 2 โมง)</p> <p>2) นายปกิพล จันอัน โทร 064-468-1695</p> <p>3) นางสาวพิมวิมล เกื้อมา โทร 093-779-2518</p> <p>4) นางสาวจินตนา เอียดวาริ โทร 099-319-6571</p>
	-สัมภาษณ์ตัวแทนศิษย์ปัจจุบัน ผ่านระบบ Zoom Cloud Meeting
	<p>1) นายกฤตวิทย์ รัตนติลก ณ ภูเก็ต โทร 082-708-0356</p> <p>2) นางสาวกิงนภา เขียวข้อม โทร 098-015-5143</p> <p>3) นายกฤษภา เริ่มสกล โทร 093-718-4354</p>
	-สัมภาษณ์เจ้าหน้าที่ ผ่านระบบ Zoom Cloud Meeting
	<p>1) นางสาวนลสร คำเป็นไผ่</p> <p>2) นางสาวพัชรี เก่าวัลล</p> <p>3) นายเมธี จันทโร</p> <p>4) นางสาวกิตติ์ธัญญา มานพสิน</p> <p>5) กสิศรา บุญวรรณ</p> <p>6) นางสาวรัตดาวรรณ</p>
14.30 – 16.00 น.	-คณะกรรมการประชุมร่วมกัน เพื่อเตรียมสรุปผลการตรวจประเมินฯ
16.00 -16.30 น.	-สรุปผลการตรวจประเมินฯ
	หมายเหตุ : 1. กำหนดการเปลี่ยนแปลงตามความเหมาะสม

ใบลงชื่อเข้าร่วมจัดประชุมและการตรวจประเมินคุณภาพการศึกษาภายในระดับหลักสูตร
ประจำปีการศึกษา ๒๕๖๔ สาขาวิชาการตลาด
วันศุกร์ที่ ๒๙ กรกฎาคม ๒๕๖๕ เวลา ๐๘.๓๐ - ๑๗.๐๐ น.
ผ่านระบบ Zoom Cloud Meeting ณ คณะบริหารธุรกิจ

ลำดับ ที่	ชื่อ-สกุล	เวลา	ลายมือชื่อ
๑	ผู้ช่วยศาสตราจารย์อนันต์ สงสม	๐๘.๓๐ - ๑๗.๐๐ น.	แบบออนไลน์
๒	ผู้ช่วยศาสตราจารย์วาสนา สุวรรณวิจิตร	๐๘.๓๐ - ๑๗.๐๐ น.	แบบออนไลน์
๓	อาจารย์วิสุทธิณี ธาณินทร์	๐๘.๓๐ - ๑๗.๐๐ น.	แบบออนไลน์
๔	ผู้ช่วยศาสตราจารย์ชยันต์ ปัญญาวุธโส	๐๘.๓๐ - ๑๗.๐๐ น.	แบบออนไลน์
๕	ผู้ช่วยศาสตราจารย์สุชาดา ก่อตระกูล	๐๘.๓๐ - ๑๗.๐๐ น.	แบบออนไลน์
๖	ผู้ช่วยศาสตราจารย์วัลลภา พัฒนา	๐๘.๓๐ - ๑๗.๐๐ น.	แบบออนไลน์
๗	อาจารย์ทิพย์สุดา จันทร์เกื้อ	๐๘.๓๐ - ๑๗.๐๐ น.	แบบออนไลน์
๘	ผู้ช่วยศาสตราจารย์ธัญญาภรณ์ คำจตุ	๐๘.๓๐ - ๑๗.๐๐ น.	แบบออนไลน์
๙	ผู้ช่วยศาสตราจารย์ชัญญภัทร อำพันสุขโข	๐๘.๓๐ - ๑๗.๐๐ น.	แบบออนไลน์
๑๐	ผู้ช่วยศาสตราจารย์พิเชษฐ์ พรหมใหม่	๐๘.๓๐ - ๑๗.๐๐ น.	แบบออนไลน์
๑๑	ผู้ช่วยศาสตราจารย์ปรีชญา ชุมศรี	๐๘.๓๐ - ๑๗.๐๐ น.	แบบออนไลน์
๑๒	ผู้ช่วยศาสตราจารย์สุทธยา สมสุข	๐๘.๓๐ - ๑๗.๐๐ น.	แบบออนไลน์
๑๓	ผู้ช่วยศาสตราจารย์สุรียา นิตยมี	๐๘.๓๐ - ๑๗.๐๐ น.	แบบออนไลน์
๑๔	นางสาวบุษรินทร์ คุณิอาจ	๐๘.๓๐ - ๑๗.๐๐ น.	แบบออนไลน์
๑๕	ผู้ช่วยศาสตราจารย์อณิศา ทิพย์จำนงค์	๐๘.๓๐ - ๑๗.๐๐ น.	แบบออนไลน์
๑๖	นางสาวรัตดาวรรณ แก้วสวัสดิ์	๐๘.๓๐ - ๑๗.๐๐ น.	แบบออนไลน์
๑๗	นางสาวกิตติธัญญา มานพลิน	๐๘.๓๐ - ๑๗.๐๐ น.	แบบออนไลน์
๑๘	นางสาวนนลขร ดำเป็นไฟ	๐๘.๓๐ - ๑๗.๐๐ น.	แบบออนไลน์
๑๙	นายเมธี จันทโร	๐๘.๓๐ - ๑๗.๐๐ น.	แบบออนไลน์
๒๐	นางสาวนลินรัตน์ คลังธารชุลิน	๐๘.๓๐ - ๑๗.๐๐ น.	แบบออนไลน์
๒๑	นางสาวกุลิสรา บุญวรรโณ	๐๘.๓๐ - ๑๗.๐๐ น.	แบบออนไลน์
๒๒	นางสาวพัชรี เถาว์ถวิล	๐๘.๓๐ - ๑๗.๐๐ น.	แบบออนไลน์
๒๓	นายกฤตวิทย์ รัตนติลภ ภูเก็ต	๐๘.๓๐ - ๑๗.๐๐ น.	แบบออนไลน์
๒๔	นางสาวกิงณา เขียวช่อม	๐๘.๓๐ - ๑๗.๐๐ น.	แบบออนไลน์
๒๕	นายกฤษฎา เริ่มสกุล	๐๘.๓๐ - ๑๗.๐๐ น.	แบบออนไลน์
๒๖	นายภาณุพงศ์ ศุภรัตน์วัฒนกุล	๐๘.๓๐ - ๑๗.๐๐ น.	แบบออนไลน์
๒๗	นายปฏิพล จันอัน	๐๘.๓๐ - ๑๗.๐๐ น.	แบบออนไลน์
๒๘	นางสาวพิมวิมล เกื้อมา	๐๘.๓๐ - ๑๗.๐๐ น.	แบบออนไลน์
๒๙	นางสาวจินตนา เอี้ยควารี	๐๘.๓๐ - ๑๗.๐๐ น.	แบบออนไลน์
๓๐	นางชนกนภา สุขสุวรรณ	๐๘.๓๐ - ๑๗.๐๐ น.	แบบออนไลน์
๓๑	นางพีระเนตร บุญณะสิทธิ์	๐๘.๓๐ - ๑๗.๐๐ น.	แบบออนไลน์

รูปภาพประกอบ
การจัดประชุมและการตรวจประเมินคุณภาพการศึกษาภายในระดับหลักสูตร
ประจำปีการศึกษา ๒๕๖๔ สาขาวิชาการตลาด
วันศุกร์ที่ ๒๙ กรกฎาคม ๒๕๖๕
ผ่านระบบ Zoom Cloud Meeting ณ คณะบริหารธุรกิจ

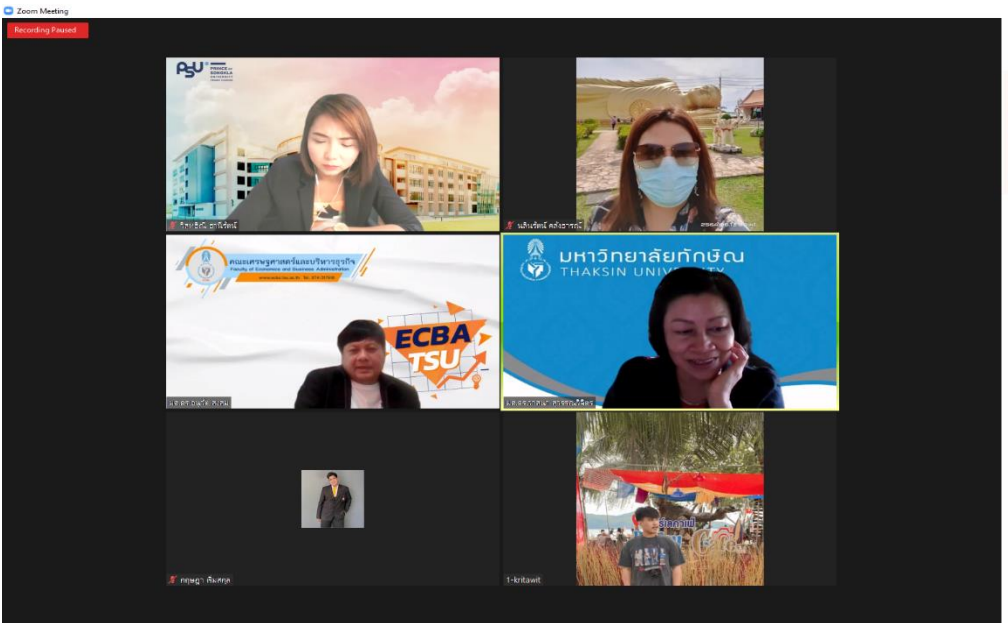
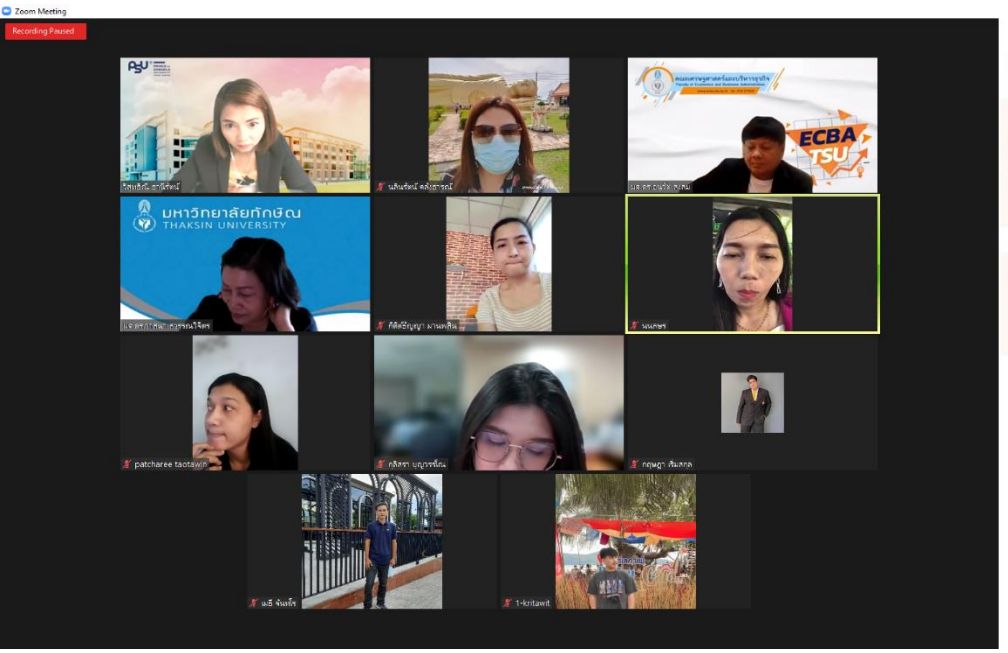
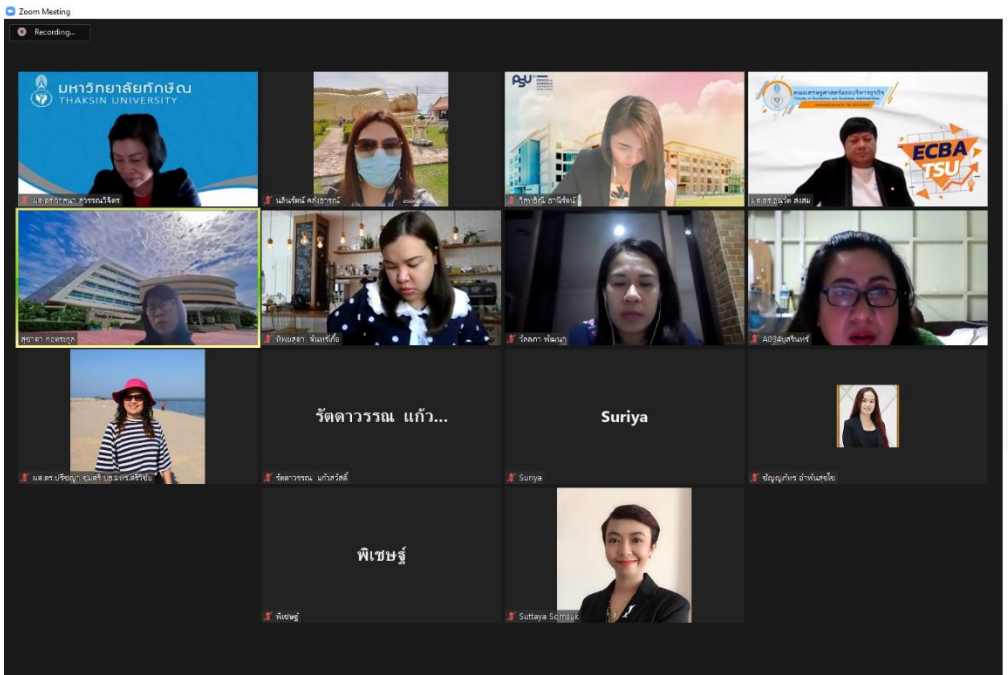


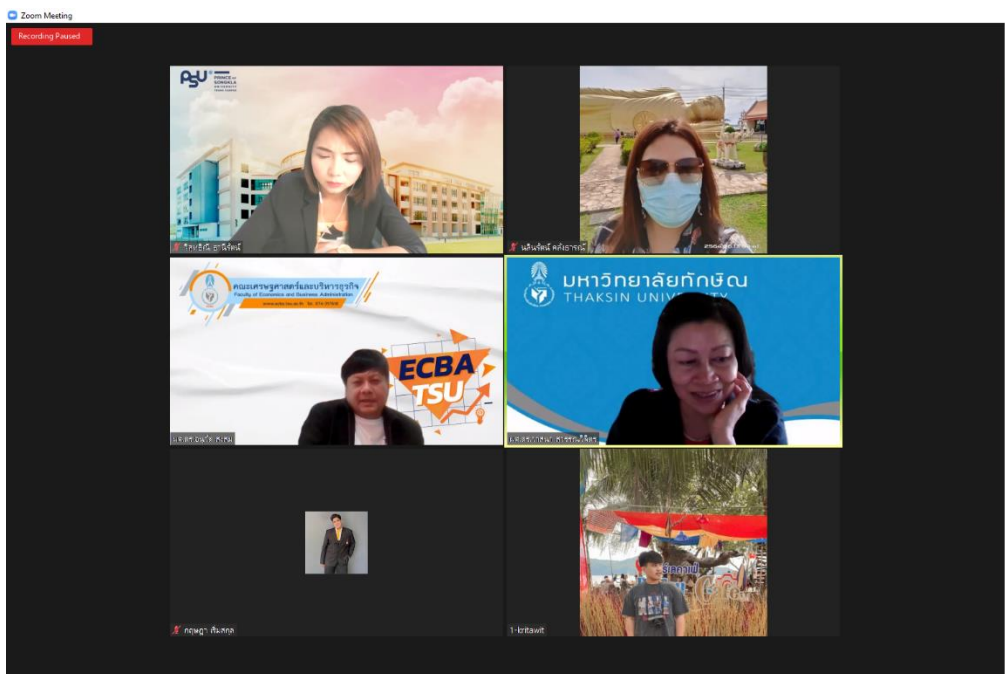
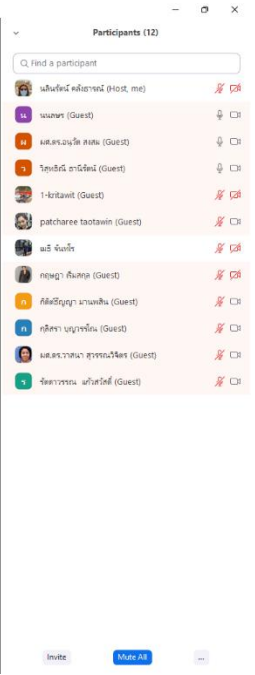
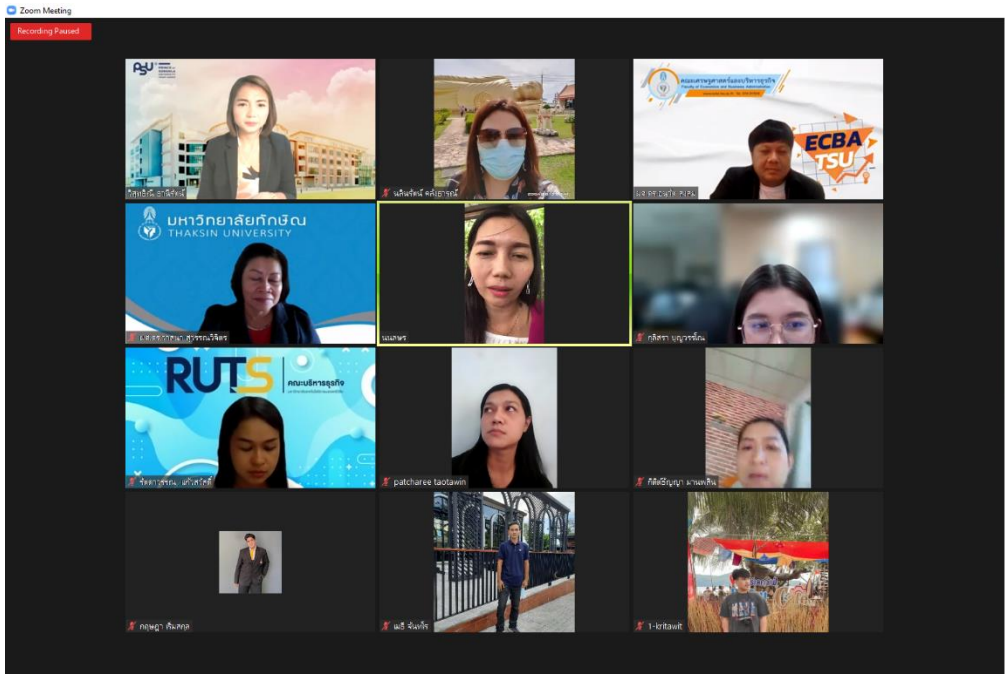
อาจารย์วิสุทธิณี ธานีรัตน์
กรรมการและเลขานุการ



ผศ.อนุวัต สงสม
ประธานกรรมการ

ผศ.วาสนา สุวรรณวิจิตร
กรรมการ





ผลการประเมินผลการตลาดสำหรับปีการศึกษา ๒๕๖๔

๑. ผลการสัมภาษณ์

กลุ่มที่ ๑ สายสนับสนุน

- การสร้างขวัญและกำลังใจในการบรรจุเป็นพนักงานประจำ
- การทบทวนระบบการมอบหมายงาน

กลุ่มที่ ๒ นักศึกษาปัจจุบัน

- นักศึกษาปัจจุบันมีความพึงพอใจต่อการจัดการเรียนการสอน กิจกรรมเสริมหลักสูตร
- ข้อเสนอแนะในการเข้าถึงอาจารย์ที่ปรึกษา ในช่วงสถานการณ์ COVID-19

กลุ่มที่ ๓ ศิษย์เก่า

- ศิษย์เก่ามีความพึงพอใจต่อการจัดการเรียนการสอนของหลักสูตร เพราะสร้างโอกาสการทำงาน หรือประกอบอาชีพอิสระ

กลุ่มที่ ๔ ผู้ใช้บัณฑิต

- ผู้ใช้บัณฑิตพึงพอใจในสมรรถนะของบัณฑิตที่ทำงานอยู่กับองค์กร สามารถปฏิบัติงานอยู่ในเกณฑ์มาตรฐานเดียวกับบัณฑิตจากสถาบันการศึกษาอื่น
- องค์กรคาดหวังให้หลักสูตรเน้นการผลิตบัณฑิตที่มีทักษะทางสังคม (Soft skill) ทักษะด้านเทคโนโลยีสารสนเทศ การประสานงาน การสื่อสาร

(ข้อเสนอแนะสำหรับการจัดเตรียมผู้ให้ข้อมูล ความหลากหลาย เพื่อจะได้ข้อมูลเชิงลึกที่เป็นประโยชน์สำหรับนำมาใช้ปรับปรุงการดำเนินงานของหลักสูตร)

๒. สรุปประเด็น จุดที่ควรพัฒนาและแนวทางพัฒนาจากผลการประเมินคุณภาพในเชิงวิเคราะห์

