

หลักสูตรระดับปริญญาตรี  
เกณฑ์มาตรฐาน พ.ศ.2558



รายงานการประเมินคุณภาพการศึกษาภายใน ตามเกณฑ์ AUN-QA  
(ASEAN UNIVERSITY NETWORK QUALITY ASSURANCE)

ประจำปีการศึกษา 2564

1 กรกฎาคม 2564 ถึง 30 มิถุนายน 2565

หลักสูตรวิทยาศาสตรบัณฑิต  
สาขาวิชาเพาะเลี้ยงสัตว์น้ำ  
คณะวิทยาศาสตร์และเทคโนโลยีการประมง  
มหาวิทยาลัยเทคโนโลยีราชมงคลศรีวิชัย วิทยาเขตตรัง

## บทสรุปผู้บริหาร

### ข้อมูลทั่วไปเกี่ยวกับหลักสูตร (โดยสังเขป)

หลักสูตรวิทยาศาสตรบัณฑิต เพาะเลี้ยงสัตว์น้ำ เริ่มมีหลักสูตรและเปิดรับนักศึกษาตั้งแต่ พ.ศ.2534 โดยใน 3 ปีแรกของการเปิดหลักสูตรได้จัดการเรียนการสอน ณ วิทยาเขตนครศรีธรรมราช อ.ทุ่งสง จ.นครศรีธรรมราช เนื่องจากสถานที่ตั้งคณะวิทยาศาสตร์และเทคโนโลยีการประมง การก่อสร้างอาคารและครุภัณฑ์ต่าง ๆ ยังไม่เรียบร้อย หลักสูตรเพาะเลี้ยงสัตว์น้ำได้มีการปรับปรุงครั้งที่ 1 ในปี 2547 ปรับปรุงครั้งที่ 2 ในปี 2551 ครั้งที่ 3 ในปี พ.ศ. 2555 และครั้งที่ 4 ในปี พ.ศ. 2560 เพื่อให้หลักสูตรมีความทันสมัยเหมาะสมกับสภาพสังคม เศรษฐกิจ และเทคโนโลยีในปัจจุบัน ทั้งนี้เพื่อผลิตบัณฑิตที่มีความรู้ ความสามารถและประสบการณ์ ตอบสนองต่อความต้องการบุคลากรในสายวิชาชีพด้านเพาะเลี้ยงสัตว์น้ำ และเพื่อให้สอดคล้องกับกรอบมาตรฐานคุณวุฒิแห่งชาติ พ.ศ. 2552 และแผนพัฒนาเศรษฐกิจและสังคมแห่งชาติฉบับที่ 11 (พ.ศ. 2555-2559) ปัจจุบันหลักสูตรได้จัดการเรียนการสอนมาเป็นระยะเวลา 29 ปี และกำลังดำเนินการปรับปรุง ครั้งที่ 5 ในปี พ.ศ.2565 เพื่อให้เหมาะสมกับสภาพการณ์ในปัจจุบัน สอดคล้องกับกรอบยุทธศาสตร์ชาติ ระยะ 20 ปี (พ.ศ. 2560-2579)

### ปรัชญา ความสำคัญ และวัตถุประสงค์ของหลักสูตร

#### ปรัชญาของหลักสูตร

มุ่งผลิตบัณฑิตที่มีความรู้และทักษะทางด้านการเพาะเลี้ยงสัตว์น้ำที่เป็นมิตรกับสิ่งแวดล้อมและยั่งยืน และสามารถประยุกต์ใช้ความรู้ในการปฏิบัติงานในสายวิชาชีพได้อย่างเหมาะสม สามารถเรียนรู้และพัฒนาตนเองได้อย่างต่อเนื่อง ตลอดจนมีคุณธรรม จริยธรรม และจรรยาบรรณในวิชาชีพ

#### ความสำคัญของหลักสูตร

หลักสูตรวิทยาศาสตรบัณฑิต สาขาวิชาเพาะเลี้ยงสัตว์น้ำ เป็นหลักสูตรที่สามารถตอบสนองต่อการพัฒนาอุตสาหกรรมทางด้านเพาะเลี้ยงสัตว์น้ำของประเทศที่เพิ่มขึ้นอย่างต่อเนื่อง โดยการผลิตบัณฑิตที่มีความรู้ความสามารถทั้งทางด้านทฤษฎีและปฏิบัติที่เกี่ยวข้องกับการเพาะเลี้ยงสัตว์น้ำ และสามารถนำความก้าวหน้าทางเทคโนโลยีมาต่อยอดองค์ความรู้ให้เกิดประโยชน์สูงสุด เพื่อให้การดำเนินงานด้านเพาะเลี้ยงสัตว์น้ำเป็นไปอย่างมีประสิทธิภาพและประสิทธิผล อันจะนำไปสู่การเพิ่มขีดความสามารถในการแข่งขันอย่างเสรีที่สามารถช่วยพัฒนาเศรษฐกิจและสังคมของประเทศได้เป็นอย่างดี โดยหลักสูตรฉบับนี้เป็นหลักสูตรที่มีการปรับปรุงรายวิชาให้เหมาะสมกับสภาพการณ์ในปัจจุบัน สอดคล้องกับกรอบยุทธศาสตร์ชาติระยะ 20 ปี (พ.ศ. 2560-2579) ประกอบกับการเปลี่ยนแปลงของประเทศที่ต้องปรับตัวเข้าสู่ประชาคมเศรษฐกิจอาเซียน เพื่อรองรับตลาดแรงงานต่อไปในอนาคต

## วัตถุประสงค์ของหลักสูตร

เพื่อผลิตบัณฑิตให้มีคุณลักษณะดังต่อไปนี้

8.1 มีคุณธรรมจริยธรรม มีสัมมาคารวะ รู้จักกาลเทศะ ทำหน้าที่เป็นพลเมืองดี รับผิดชอบต่อตนเอง สังคม วิชาชีพ และปฏิบัติตนภายใต้จรรยาบรรณวิชาชีพด้วยความซื่อสัตย์สุจริตและเสียสละ

8.2 มีความรู้ทางด้านพื้นฐานวิทยาศาสตร์และด้านการเพาะเลี้ยงสัตว์น้ำ ทั้งภาคทฤษฎีและภาคปฏิบัติ สามารถประยุกต์ใช้ศาสตร์ดังกล่าวอย่างเหมาะสมเพื่อการประกอบวิชาชีพของตน และศึกษาต่อในระดับสูง

8.3 มีความใฝ่รู้ในองค์ความรู้และเทคโนโลยีที่มีการเปลี่ยนแปลงพัฒนาอย่างต่อเนื่อง มีความคิดริเริ่มสร้างสรรค์ สามารถพัฒนาองค์ความรู้ที่ตนมีอยู่ให้สูงขึ้นไป เพื่อพัฒนาตนเอง พัฒนางาน พัฒนาสังคมและประเทศชาติ และให้คิดเป็น ทำเป็น สามารถเลือกวิธีแก้ไขปัญหาได้อย่างเหมาะสม

8.4 มีมนุษยสัมพันธ์และมีความสามารถในการทำงานร่วมกับผู้อื่น มีทักษะในด้านการทำงานเป็นทีม สามารถบริหารจัดการการทำงานได้อย่างเหมาะสม และมีทัศนคติที่ดีในการทำงาน

8.5 มีความสามารถในการติดต่อสื่อสาร ใช้ศัพท์ทางเทคนิคในการติดต่อสื่อสาร รวมถึงการใช้เทคโนโลยีสารสนเทศได้เป็นอย่างดี

## ผลการประเมินคุณภาพการศึกษาภายใน ตามเกณฑ์ AUN-QA

องค์ประกอบที่ 1 : ผลการประเมินการบริหารจัดการหลักสูตรตามเกณฑ์มาตรฐานหลักสูตร พ.ศ. 2558 ผ่านเกณฑ์มาตรฐานหลักสูตร ตามประกาศกระทรวงศึกษาธิการ เรื่อง เกณฑ์มาตรฐานหลักสูตรระดับปริญญาตรีและบัณฑิตศึกษา พ.ศ. 2558

องค์ประกอบที่ 2 : ผลการดำเนินงานตามเกณฑ์ AUN-QA Version 4.0

Criterion	Score
1. Expected Learning Outcomes	2
2. Programme Structure and Content	2
3. Teaching and Learning Approach	3
4. Student Assessment	3
5. Academic Staff	3
6. Student Support Services	3
7. Facilities and Infrastructure	2
8. Output and Outcomes	2
<b>Overall</b>	<b>3</b>

หมายเหตุ Rating Scale 7 ระดับ ดังนี้

<p><b>ระดับ 1</b> คุณภาพไม่เพียงพออย่างชัดเจน : ไม่ปรากฏผลการดำเนินการ ไม่มีเอกสาร ไม่มีแผน หรือไม่มีหลักฐานที่สนับสนุนการดำเนินงาน คุณภาพไม่เพียงพออย่างชัดเจน จำเป็นต้องปรับปรุง แก้ไข หรือพัฒนาอย่างเร่งด่วน</p>
<p><b>ระดับ 2</b> คุณภาพไม่เพียงพอ จำเป็นต้องมีการปรับปรุง : มีการวางแผนแต่ยังไม่ได้เริ่มดำเนินการ เนื่องจากมีข้อมูล เอกสารและหลักฐานไม่เพียงพอในการดำเนินการ จึงจำเป็นต้องมีการปรับปรุง แก้ไขหรือพัฒนา</p>
<p><b>ระดับ 3</b> คุณภาพไม่เพียงพอ แต่การปรับปรุง แก้ไข หรือพัฒนาเพียงเล็กน้อยสามารถทำให้มีคุณภาพเพียงพอ : ได้มีเอกสารแต่ยังไม่เชื่อมโยงต่อการปฏิบัติ หรือมีการดำเนินการตามเกณฑ์ประกันคุณภาพ พบแนวทางการพัฒนาบ้าง มีหลักฐาน เอกสารบ้าง แต่ขาดความชัดเจน ผลการดำเนินงานยังไม่สมบูรณ์ในบางผลลัพธ์</p>
<p><b>ระดับ 4</b> มีคุณภาพของการดำเนินการของหลักสูตรตามเกณฑ์ : มีเอกสารและหลักฐานการดำเนินการตามเกณฑ์ ผลลัพธ์เกิดขึ้นตามที่คาดหวัง</p>
<p><b>ระดับ 5</b> มีคุณภาพของการดำเนินการของหลักสูตรดีกว่าเกณฑ์ : มีเอกสารและหลักฐานชัดเจนที่แสดงถึงการดำเนินการที่มีประสิทธิภาพดีกว่า เกณฑ์ส่งผลให้เกิดผลดีในการพัฒนาระบบ</p>
<p><b>ระดับ 6</b> เป็นตัวอย่างของแนวปฏิบัติที่ดี : มีเอกสาร หลักฐานสนับสนุนที่ดีตามเกณฑ์อย่างมีประสิทธิภาพ มีผลลัพธ์การดำเนินการที่ดีและมีแนวโน้มผลการดำเนินการในเชิงบวก</p>
<p><b>ระดับ 7</b> ระดับดีเยี่ยม เป็นแนวปฏิบัติในระดับโลกหรือแนวปฏิบัติชั้นนำ : มีการดำเนินการตามเกณฑ์อย่างมีนวัตกรรม มีผลลัพธ์ที่โดดเด่นในระดับโลก มีแนวโน้มเชิงบวกให้เป็นอย่างชัดเจน ซึ่งผลงานการดำเนินงานสามารถนำไปเป็นแนวปฏิบัติชั้นนำได้</p>

## สรุปจุดแข็ง จุดที่ควรพัฒนาและแนวทางพัฒนาจากผลการประเมินคุณภาพในเชิงวิเคราะห์

### จุดแข็งและแนวทางเสริมจุดแข็ง

1. หลักสูตรเพาะเลี้ยงสัตว์น้ำ เป็นหลักสูตรวิชาชีพ ผู้ที่จบการศึกษาสามารถประกอบอาชีพตรงกับสายงานที่จบทั้งภาครัฐและเอกชน และสามารถศึกษาต่อในระดับที่สูงขึ้นได้หลากหลาย
2. สถานที่ตั้งของมหาวิทยาลัย ที่เปิดสอนหลักสูตรเพาะเลี้ยงสัตว์น้ำเอื้ออำนวยต่อการเรียนการสอนเป็นอย่างมากอยู่ใกล้ทะเล และสถานประกอบการ หรือฟาร์มเลี้ยงสัตว์น้ำ
3. คณะวิทยาศาสตร์และเทคโนโลยีการประมง มีฟาร์มเลี้ยงสัตว์น้ำ ห้องปฏิบัติการที่สามารถสนับสนุนการเรียนการสอนได้อย่างเพียงพอ
4. มีความร่วมมือกับภาคเอกชนและเกษตรกรในพื้นที่

### จุดที่ควรพัฒนาและข้อเสนอแนะ

1. การพัฒนาอาจารย์ในสาขาเพาะเลี้ยงสัตว์น้ำ ในด้านวิชาการ โดยเฉพาะการตีพิมพ์ในระดับนานาชาติ ยังมีน้อยมาก อาจารย์ผู้สอนหลักสูตรควรพัฒนาในด้านนี้เป็นอย่างมาก
2. ควรมีการวางแผน เตรียมการทดแทนอาจารย์ผู้สอนในหลักสูตร เช่น เกษียรอายุราชการ ไปศึกษาต่อ เพื่อให้ทันต่อการเปลี่ยนแปลงที่จะเกิดขึ้นในอนาคต
3. ควรมีการประชาสัมพันธ์หลักสูตรให้หลาย ๆ ช่องทางเพื่อเพิ่มจำนวนนักศึกษาเข้ามาศึกษาให้มากขึ้น โดยเฉพาะในกลุ่มของนักศึกษาที่จบ ม.6 มีการเข้ามาศึกษาค่อนข้างน้อย
4. การเพิ่มกิจกรรมการด้านวิชาการที่นอกเหนือจากการเรียนการสอนภาคปกติ เช่น งานบริการวิชาการ Non-degree Training course เป็นต้น
5. ความร่วมมือกับศิษย์เก่าในการพัฒนาการจัดการเรียนการสอน
6. การบูรณาการศาสตร์ที่เกี่ยวข้อง เพื่อลดปัญหาอัตรากำลังในอนาคต เช่น ความร่วมมือกับคณะอื่น เป็นต้น
7. การทบทวนนโยบายการรับนักศึกษา หลักสูตร 4 ปี และแนวทางในการรับนักศึกษา
8. การพัฒนา Competency gap ของอาจารย์
9. การเพิ่มความร่วมมือหน่วยเอกชนเพื่อตอบโจทย์การเป็นผู้ประกอบการ

### แนวทางพัฒนาเร่งด่วน

เนื่องจากหลักสูตรเพาะเลี้ยงสัตว์น้ำ เป็นหลักสูตรที่เปิดเป็นหลักสูตรแรกของคณะวิทยาศาสตร์และเทคโนโลยีการประมง ครุภัณฑ์และเครื่องมือบางอย่าง ขาดชุดชุดโทรม ใช้งานไม่ได้ หรือไม่ทันสมัย จึงควรจัดซื้อครุภัณฑ์ เพิ่มเติม หรือซ่อมแซมครุภัณฑ์เก่าให้ใช้งานได้ดี

รายงานผลการประเมินคุณภาพการศึกษาภายในตามเกณฑ์ AUN-QA  
ประจำปีการศึกษา 2564

ตัวบ่งชี้ 1.1 : การบริหารจัดการหลักสูตรตามเกณฑ์มาตรฐานหลักสูตร พ.ศ. 2558

เกณฑ์การให้คะแนน.....ผ่าน.....

ตัวบ่งชี้		ผ่านเกณฑ์ (✓) / ไม่ผ่านเกณฑ์ (✗)	
		ตรี	โท
1	จำนวนอาจารย์ผู้รับผิดชอบหลักสูตร	✓	
2	คุณสมบัติอาจารย์ผู้รับผิดชอบหลักสูตร	✓	
3	คุณสมบัติอาจารย์ประจำหลักสูตร	✓	
4	คุณสมบัติอาจารย์ผู้สอน	✓	
5	คุณสมบัติของอาจารย์ที่ปรึกษาวิทยานิพนธ์หลักและอาจารย์ที่ปรึกษา การค้นคว้าอิสระ		
6	คุณสมบัติของอาจารย์ที่ปรึกษาวิทยานิพนธ์ร่วม (ถ้ามี)		
7	คุณสมบัติของอาจารย์ผู้สอบวิทยานิพนธ์		
8	การตีพิมพ์เผยแพร่ผลงานของผู้สำเร็จการศึกษา		
9	ภาระงานอาจารย์ที่ปรึกษาวิทยานิพนธ์และการค้นคว้าอิสระในระดับบัณฑิตศึกษา		
10	การปรับปรุงหลักสูตรตามรอบระยะเวลาที่กำหนด	✓	

Criterion		Strengths	Areas for Improvement	Score (1 – 7)	Overall Score
<b>1. ผลการเรียนรู้ที่คาดหวัง (Expected Learning Outcomes)</b>					
1.1	The programme to show that the expected learning outcomes are appropriately formulated in accordance with an established learning taxonomy, are aligned to the vision and mission of the university, and are known to all stakeholders.	- หลักสูตรนำทฤษฎีการเรียนรู้ Bloom's Taxonomy มาใช้ในการออกแบบ ELOs ระดับหลักสูตร	- การแสดงให้เห็นความสอดคล้องของ ELOs กับวิสัยทัศน์และพันธกิจของมหาวิทยาลัยและคณะที่ชัดเจน - การกำหนดช่องทางการสื่อสาร ELOs ไปยังผู้มีส่วนได้ส่วนเสียแต่ละกลุ่ม (ที่อาจแตกต่างกัน) รวมทั้งการประเมินการรับรู้	3	2
1.2	The programme to show that the expected learning outcomes for all courses are appropriately formulated and are aligned to the expected learning outcomes of the programme.		- การกำหนดผลการเรียนรู้ที่คาดหวังของรายวิชา (CLOs) ที่เชื่อมโยงสอดคล้องกับผลการเรียนรู้ที่คาดหวังของหลักสูตร (PLOs) อย่างครบถ้วนทุกรายวิชา	2	
1.3	The programme to show that the expected learning outcomes consist of both generic outcomes (related to written and oral communication, problemsolving, information technology, teambuilding skills, etc) and subject specific outcomes (related to knowledge and skills of the study discipline)	- หลักสูตรแสดงความสัมพันธ์ระหว่าง ELOs กับผลการเรียนรู้ที่เป็นลักษณะทั่วไป (Generic ) และลักษณะเฉพาะทาง (Specific ) (หลักสูตรปี 2560 หน้า 26	- การกำหนดผลลัพธ์การเรียนรู้ระดับหลักสูตร (ELOs) ที่ประกอบด้วยทักษะทั่วไป Generic outcomes และทักษะเฉพาะ (Specific outcomes) ที่ชัดเจน	3	
1.4	The programme to show that the requirements of the stakeholders, especially the external stakeholders, are gathered, and that these are reflected in the expected learning outcomes.		- การกำหนดแนวทาง/วิธีการการได้มาซึ่งความต้องการของผู้มีส่วนได้ส่วนเสียแต่ละกลุ่ม โดยเฉพาะผู้มีส่วนได้ส่วนเสียภายนอก ที่ชัดเจนในการกำหนด ELOs ของหลักสูตร	2	

Criterion		Strengths	Areas for Improvement	Score (1 – 7)	Overall Score
1.5	The programme to show that the expected learning outcomes are achieved by the students by the time they graduate.		<ul style="list-style-type: none"> <li>- การพิจารณาความสอดคล้องของสมรรถนะวิชาชีพ สมรรถนะด้านภาษาอังกฤษ และสมรรถนะด้านเทคโนโลยีสารสนเทศ กับผลลัพธ์การเรียนรู้ (ELOs) ของหลักสูตร</li> <li>- การวัดการบรรลุผลลัพธ์การเรียนรู้ (ELOs) ของหลักสูตรครบทุกข้อก่อนสำเร็จการศึกษา</li> </ul>	2	
<b>2. โครงสร้างโปรแกรมและเนื้อหา (Programme Structure and Content)</b>					
2.1	The specifications of the programme and all its courses are shown to be comprehensive, up-to-date, and made available and communicated to all stakeholders.		<ul style="list-style-type: none"> <li>- การเผยแพร่หลักสูตรที่มีสาระสำคัญครบถ้วนตามหน้าที่ 20 ของคู่มือ AUN-QA V 4 ในทุกแหล่งที่ต้องการสื่อสารไปยังผู้มีส่วนได้ส่วนเสียกลุ่มต่าง ๆ</li> <li>- การประเมินประสิทธิภาพการเผยแพร่หลักสูตร ตรวจสอบการรับรู้และการเข้าถึงของผู้มีส่วนได้ส่วนเสียแต่ละกลุ่ม (เนื่องจากแต่ละกลุ่มจะรับทราบผ่านช่องทางที่แตกต่างกัน)</li> </ul>	2	2
2.2	The design of the curriculum is shown to be constructively aligned with achieving the expected learning outcomes.	<ul style="list-style-type: none"> <li>- หลักสูตรระบุการใช้ผลการเรียนรู้ของหลักสูตร ELOs เป็นตัวตั้งในออกแบบหลักสูตร</li> </ul>	<ul style="list-style-type: none"> <li>- การใช้ Backward curriculum design ในการออกแบบรายวิชา</li> <li>- การใช้ learning taxonomy ในการกำหนดระดับผลลัพธ์การเรียนรู้ (learning level)</li> <li>- การกำหนดผลการเรียนรู้ระดับรายวิชา (CLOs) ที่สอดคล้องกับผลการเรียนรู้ของหลักสูตร (ELOs)</li> </ul>	2	
2.3	The design of the curriculum is shown to include feedback from stakeholders, especially external stakeholders.		<ul style="list-style-type: none"> <li>- การออกแบบหลักสูตรที่นำความคิดเห็นข้อเสนอแนะของผู้มีส่วนได้ส่วนเสีย โดยเฉพาะผู้มีส่วนได้ส่วนเสียจากภายนอกมาใช้ในการปรับปรุงหลักสูตรอย่างชัดเจน (หลักสูตรปี 2565)</li> </ul>	2	



Criterion		Strengths	Areas for Improvement	Score (1 – 7)	Overall Score
			- การกำหนดแนวทาง/วิธีการที่ได้มาซึ่งความต้องการของผู้มีส่วนได้ส่วนเสียแต่ละกลุ่ม โดยเฉพาะผู้มีส่วนได้ส่วนเสียภายนอก		
2.4	The contribution made by each course in achieving the expected learning outcomes is shown to be clear.		- การกระจายผลการเรียนรู้คาดหวังของหลักสูตร (ELOs) สู่วิชาต่าง ๆ ของหลักสูตร อย่างเหมาะสม (Curriculum mapping) (หลักสูตรปี 2565)	2	
2.5	The curriculum to show that all its courses are logically structured, properly sequenced (progression from basic to intermediate to specialised courses), and are integrated.		- การแสดงให้เห็นการจัดโครงสร้างหลักสูตรและการจัดลำดับรายวิชา ลำดับทักษะและการเรียนรู้ - การแสดงให้เห็นว่านักศึกษามีโอกาสบูรณาการความรู้ในรายวิชาต่าง ๆ (หลักสูตรปี 2565)	3	
2.6	The curriculum to have option(s) for students to pursue major and/or minor specialisations.		- การแสดงการมีรายวิชาให้นักศึกษาได้เลือกตามความสนใจเพื่อเพิ่มทักษะเฉพาะทั้งวิชาชีพและวิชาทั่วไป - การประเมินความพึงพอใจของนักศึกษาต่อรายวิชาต่าง ๆ โดยเฉพาะหมวดวิชาเฉพาะ/วิชาชีพ ของหลักสูตร	3	
2.7	The programme to show that its curriculum is reviewed periodically following an established procedure and that it remains up-to-date and relevant to industry.		- การมีกระบวนการทบทวนเนื้อหาสาระรายวิชาให้ทันสมัยอย่างสม่ำเสมอ ตอบโจทย์ความต้องการของภาคอุตสาหกรรมหรือตลาดแรงงาน	2	
<b>3. แนวทางการจัดเรียนการสอน (Teaching and Learning Approach)</b>					
3.1	The educational philosophy is shown to be articulated and communicated to all stakeholders. It is also shown to be	- มหาวิทยาลัยแสดงปรัชญาการศึกษาไว้อย่างชัดเจน	- การใช้ปรัชญาการศึกษาของมหาวิทยาลัยเป็นแนวทางในการจัดการเรียนการสอน	2	3

Criterion		Strengths	Areas for Improvement	Score (1 – 7)	Overall Score
	reflected in the teaching and learning activities.		- กระบวนการและช่องทางการสื่อสารปรัชญาการศึกษาไปยังผู้มีส่วนได้ส่วนเสียแต่ละกลุ่ม และการประเมินผลการสื่อสาร เพื่อตรวจสอบการรับทราบ		
3.2	The teaching and learning activities are shown to allow students to participate responsibly in the learning process.		- การแสดงให้เห็นว่านักศึกษามีส่วนร่วมของในการออกแบบ/กำหนดกิจกรรมและวิธีการเรียนรู้ การกำหนดสัดส่วนน้ำหนักคะแนนในการวัดและประเมินผลอย่างชัดเจน	2	
3.3	The teaching and learning activities are shown to involve active learning by the students.	- รายวิชาในหลักสูตรจัดการเรียนการสอนด้วยวิธีที่หลากหลาย เช่น การเรียนแบบผสมผสาน (Blended Learning) ห้องเรียนกลับทาง (Flipped Classroom) กรณีศึกษา (Case Study) การตั้งคำถาม	- การแสดงให้เห็นถึงการจัดกิจกรรม กระบวนการวิธีการจัดการเรียนการสอนเชิงรุกที่ให้ผู้เรียนได้ปฏิบัติได้จริง - กิจกรรมและวิธีการเรียนการสอนแบบ Active learning ที่หลากหลาย	3	
3.4	The teaching and learning activities are shown to promote learning, learning how to learn, and instilling in students a commitment for life-long learning (e.g., commitment to critical inquiry, information-processing skills, and a willingness to experiment with new ideas and practices).	- หลักสูตรการสอนโดยเน้นผู้เรียนเป็นสำคัญและมีการส่งเสริมการเรียนรู้ตลอดชีวิต	- การแสดงให้เห็นถึงกิจกรรม กระบวนการ วิธีการจัดการเรียนการสอนที่หลากหลายและสนับสนุนให้ผู้เรียนเรียนรู้ได้ตลอดชีวิต (Life Long Learning) - การประเมินการออกแบบกิจกรรมการเรียนการสอนว่าสามารถกระตุ้นผู้เรียนหรือไม่ - การประเมินการเปลี่ยนแปลงของผู้เรียนจากกระบวนการจัดการเรียนการสอน	3	
3.5	The teaching and learning activities are shown to inculcate in students, new ideas, creative thought, innovation, and an entrepreneurial mindset.	- หลักสูตรระบุว่ามีกิจกรรมการเรียนการสอนที่พัฒนาทักษะ ความรู้ความสามารถในการวิจัย การคิดสร้างสรรค์งานวิจัยนวัตกรรม	- การแสดงให้เห็นถึงกิจกรรม กระบวนการเรียนวิธีการจัดการเรียนการสอนที่ส่งเสริมให้ผู้เรียนมีความคิดสร้างสรรค์ สามารถพัฒนานวัตกรรม และแนวคิดความเป็นผู้ประกอบการ	3	

Criterion		Strengths	Areas for Improvement	Score (1 – 7)	Overall Score
		- หลักสูตรมีรายวิชาที่มีส่วนส่งเสริมให้นักศึกษามีแนวคิดและมีทักษะในการเป็นผู้ประกอบการด้านการเพาะเลี้ยงสัตว์น้ำ			
3.6	The teaching and learning processes are shown to be continuously improved to ensure their relevance to the needs of industry and are aligned to the expected learning outcomes.		- การทบทวนกระบวนการเรียนการสอนเพื่อให้บรรลุ CLOs และตอบโจทย์ภาคการทำงาน	3	
<b>4. การประเมินผู้เรียน (Student Assessment)</b>					
4.1	A variety of assessment methods are shown to be used and are shown to be constructively aligned to achieving the expected learning outcomes and the teaching and learning objectives.	- หลักสูตรมีการประเมินผู้เรียนตั้งแต่แรกเข้า ระหว่างการศึกษาและก่อนสำเร็จการศึกษา - หลักสูตรการจัดกิจกรรมการเรียนการสอนและการประเมินที่หลากหลาย	- การประเมินผลที่มีความหลากหลายสอดคล้องกับ CLOs - การประเมินสอดคล้องกับวัตถุประสงค์รายวิชาและวิธีการจัดการเรียนการสอน	3	3
4.2	The assessment and assessment-appeal policies are shown to be explicit, communicated to students, and applied consistently.	- คณะฯ การกำหนดนโยบาย/ขั้นตอนการปฏิบัติในการประเมินและการอุทธรณ์อย่างชัดเจน - หลักสูตรแจ้งสิทธิ์ของนักศึกษาที่สามารถทักท้วงผลการประเมินหรือเสนอข้อคิดเห็น/ข้อร้องเรียนผ่านช่องทางต่าง ๆ ของคณะ - หลักสูตรมีการกำหนดรูปแบบ วิธีการและเกณฑ์ที่ใช้ในการประเมินผลอย่างชัดเจน ระบุใน มคอ.2 และอาจารย์ผู้สอนแจ้งให้นักศึกษาทราบในทุกรายวิชา	- การสื่อสารช่องทางการอุทธรณ์ให้กับนักศึกษาและนำไปใช้กับทุกคนอย่างเท่าเทียม	3	

Criterion		Strengths	Areas for Improvement	Score (1 – 7)	Overall Score
4.3	The assessment standards and procedures for student progression and degree completion, are shown to be explicit, communicated to students, and applied consistently.	<ul style="list-style-type: none"> <li>- หลักสูตรได้แจ้งเกณฑ์การสำเร็จการศึกษาของผู้เรียนตามข้อบังคับของมหาวิทยาลัย โดยชี้แจงในวันปฐมนิเทศ</li> <li>- หลักสูตรมีการประเมินผลการดำเนินการตามมาตรการและประเมินความพึงพอใจ</li> </ul>	<ul style="list-style-type: none"> <li>- การแจ้งการประเมินให้กับผู้เรียนทราบอย่างสม่ำเสมอ แจ้งมาตรฐานการประเมิน ความก้าวหน้าในหลักสูตรผ่านเกณฑ์หรือมาตรฐานของหลักสูตร</li> </ul>	3	
4.4	The assessments methods are shown to include rubrics, marking schemes, timelines, and regulations, and these are shown to ensure validity, reliability, and fairness in assessment.	<ul style="list-style-type: none"> <li>- หลักสูตรมีคณะกรรมการบริหารหลักสูตร ตรวจสอบผลการประเมินการเรียนรู้ของนักศึกษา</li> </ul>	<ul style="list-style-type: none"> <li>- การพิจารณาการใช้ rubric assessment และ marking schemes มาใช้ในการวัดและประเมินผลของแต่ละรายวิชาในหลักสูตรตามความเหมาะสม</li> <li>- การประเมินต้องมีความเที่ยงตรง น่าเชื่อถือ มีความยุติธรรม</li> </ul>	3	
4.5	The assessment methods are shown to measure the achievement of the expected learning outcomes of the programme and its courses.		<ul style="list-style-type: none"> <li>- ประเมินการบรรลุผลลัพธ์การเรียนรู้ระดับหลักสูตร (PLOs) ของผู้เรียน</li> <li>- ประเมินการบรรลุการบรรลุผลลัพธ์การเรียนรู้ระดับรายวิชา (CLOs) ของผู้เรียน</li> </ul>	2	
4.6	Feedback of student assessment is shown to be provided in a timely manner.	<ul style="list-style-type: none"> <li>- หลักสูตรมีการให้ข้อมูลย้อนกลับแก่ผู้เรียน</li> </ul>	<ul style="list-style-type: none"> <li>- การให้ข้อมูลย้อนกลับแก่ผู้เรียนได้ ทราบถึงข้อบกพร่องที่ต้องปรับปรุงและทันเวลาทุกรายวิชา</li> </ul>	3	
4.7	The student assessment and its processes are shown to be continuously reviewed and improved to ensure their relevance to the needs of industry and alignment to the expected learning outcomes.	<ul style="list-style-type: none"> <li>- หลักสูตรมีการประเมินคุณภาพการสอนและแผนการปรับปรุงจากผลการประเมิน</li> </ul>	<ul style="list-style-type: none"> <li>- การทบทวนและปรับปรุงกระบวนการประเมินอย่างต่อเนื่องเพื่อให้ตรงกับความต้องการของภาคอุตสาหกรรม รวมทั้งสอดคล้องกับ PLOs ทั้ง Specific outcomes และ Generic outcomes</li> </ul>	3	
<b>5. คุณภาพของบุคลากรสายวิชาการ (Academic Staff)</b>					
5.1	The programme to show that academic staff planning (including succession, promotion, re-deployment, termination, and retirement	<ul style="list-style-type: none"> <li>- หลักสูตรมีการวางแผนอัตรากำลังบุคลากรสายวิชาการ เพื่อทดแทนอัตราเกษียณราชการ การทดแทนอาจารย์ที่ลาไปศึกษาต่อ</li> </ul>	<ul style="list-style-type: none"> <li>- คุณสมบัติและจำนวนอาจารย์ตอบสนองต่อการจัดการศึกษา การวิจัยและบริการวิชาการ (ตามที่หลักสูตรกำหนด)</li> </ul>	3	3

Criterion		Strengths	Areas for Improvement	Score (1 – 7)	Overall Score
	plans) is carried out to ensure that the quality and quantity of the academic staff fulfil the needs for education, research, and service.				
5.2	The programme to show that staff workload is measured and monitored to improve the quality of education, research, and service.		<ul style="list-style-type: none"> <li>- การทบทวนการกระจายภาระงานที่เหมาะสมเพื่อให้บรรลุภารกิจด้านการเรียนการสอน การวิจัย และ บริการวิชาการ</li> <li>- การคำนวณ Workload ของบุคลากรสายวิชาการในหลักสูตร (FTEs, teaching load) 3-5 ปี ตามแต่สถาบันกำหนด</li> <li>- การคำนวณค่า FTE ของอาจารย์และนักศึกษาและนำค่า FTE มาใช้ประโยชน์ ในการบริหารหลักสูตร</li> </ul>	2	
5.3	The programme to show that the competences of the academic staff are determined, evaluated, and communicated.		<ul style="list-style-type: none"> <li>- การแสดงการกำหนดสมรรถนะของบุคลากรสายวิชาการในหลักสูตร (สมรรถนะครู สมรรถนะวิจัย สมรรถนะบริการวิชาการ)</li> <li>- การประเมินสมรรถนะและสื่อสารให้บุคลากรสายวิชาการทราบ</li> </ul>	2	
5.4	The programme to show that the duties allocated to the academic staff are appropriate to qualifications, experience, and aptitude.	<ul style="list-style-type: none"> <li>- หลักสูตรกำหนดภาระงานของบุคลากรสายวิชาการ ในด้านการเรียนการสอนและบริการวิชาการที่สอดคล้องกับคุณสมบัติ ประสบการณ์ และความถนัด</li> </ul>	<ul style="list-style-type: none"> <li>- การแสดงถึงการมอบหมายและติดตามภาระงานเพื่อพัฒนาคุณภาพด้านการสอน การวิจัย และบริการวิชาการของอาจารย์ในหลักสูตร</li> <li>- การจัดสรร แบ่งภาระงานที่สอดคล้องกับความสามารถเชี่ยวชาญและคุณสมบัติของบุคลากรสายวิชาการ</li> </ul>	3	

Criterion		Strengths	Areas for Improvement	Score (1 – 7)	Overall Score
5.5	The programme to show that promotion of the academic staff is based on a merit system which accounts for teaching, research, and service.		- การมีระบบการดำเนินงานของหลักสูตรในการส่งเสริมบุคลากรสายวิชาการทั้งในด้านการสอน การวิจัย และการบริการวิชาการ ตามระบบคุณธรรม เช่น การเข้าสู่ตำแหน่งมาตรฐานวิชาชีพ การเข้าสู่ตำแหน่งทางวิชาการ เป็นต้น	2	
5.6	The programme to show that the rights and privileges, benefits, roles and relationships, and accountability of the academic staff, taking into account professional ethics and their academic freedom, are well defined and understood.		- การแจ้งให้ทราบถึงสิทธิและสิทธิพิเศษ ผลประโยชน์ บทบาทและความสัมพันธ์ บทบาทและความสัมพันธ์ และความรับผิดชอบ โดยคำนึงถึงจรรยาบรรณ วิชาชีพ ความเป็นอิสระทางวิชาการ ซึ่งกำหนดเป็น ลายลักษณ์อักษร และมีการทำความเข้าใจกับ บุคลากรสายวิชาการเป็นอย่างดี	2	
5.7	The programme to show that the training and developmental needs of the academic staff are systematically identified, and that appropriate training and development activities are implemented to fulfil the identified needs.	- หลักสูตรมีการสำรวจความต้องการพัฒนาตนเอง มีการกำหนดหนดและวางแผนความต้องการด้านการฝึกอบรมและพัฒนาตนเอง ของบุคลากรสายวิชาการ	- หลักสูตรมีระบบการวิเคราะห์และแสดงให้เห็นถึงความจำเป็นของหลักสูตรและคณะในการพัฒนา บุคลากรสายวิชาการที่สอดคล้องกับสมรรถนะ ด้านการเรียนการสอน การวิจัย และบริการวิชาการ ที่หลักสูตรมีความต้องการตามที่กำหนดไว้ในข้อ 5.3 - การมีแผนพัฒนาบุคลากรสายวิชาการรายบุคคลตาม เป้าหมายทั้งเชิงปริมาณและเชิงคุณภาพ	3	
5.8	The programme to show that performance management including reward and recognition is implemented to assess academic staff teaching and research quality.	- คณะฯ กำหนดแนวทางการประเมินผลการ ปฏิบัติราชการ เพื่อพิจารณาความดีความชอบ การเลื่อนเงินเดือน	- หลักสูตรมีการบริหารจัดการในการประเมินบุคลากร ให้ปฏิบัติภารกิจทั้งการสอน การวิจัย บริการวิชาการ อย่างมีคุณภาพดี รวมทั้งการให้รางวัลและการยกย่อง บุคลากรเหล่านั้นอย่างไร	3	

Criterion		Strengths	Areas for Improvement	Score (1 – 7)	Overall Score
<b>6. การบริการและการช่วยเหลือผู้เรียน (Student Support Services)</b>					
6.1	The student intake policy, admission criteria, and admission procedures to the programme are shown to be clearly defined, communicated, published, and up-to-date.	<ul style="list-style-type: none"> <li>- มหาวิทยาลัยมีการกำหนดและประกาศนโยบายการรับนักศึกษาอย่างชัดเจน</li> <li>- หลักสูตรมีรูปแบบการประชาสัมพันธ์หลักสูตรที่หลากหลายช่องทาง</li> </ul>	<ul style="list-style-type: none"> <li>- การหาแนวทางเชิงรุกมากขึ้นหรือกลุ่มเป้าหมายใหม่ที่แสดงแนวโน้มความเป็นไปได้ในการรับเข้าศึกษา เพื่อเพิ่มจำนวนนักศึกษาใหม่ของหลักสูตร</li> <li>- การประเมินประสิทธิภาพช่องทางการประชาสัมพันธ์ในการรับนักศึกษาใหม่</li> </ul>	3	3
6.2	Both short-term and long-term planning of academic and non-academic support services are shown to be carried out to ensure sufficiency and quality of support services for teaching, research, and community service.		<ul style="list-style-type: none"> <li>- การกำหนดแผนการสนับสนุนทั้งระยะสั้นและระยะยาวที่เป็นรูปธรรมที่เกิดขึ้นจากการวิเคราะห์ความต้องการทั้งเชิงปริมาณและคุณภาพ เช่น กิจกรรมต่าง ๆ ห้อง self-study กระบวนการเตรียมความพร้อมให้กับผู้เรียน ทั้งด้านวิชาการและพัฒนาทักษะอื่น ๆ)</li> </ul>	2	
6.3	An adequate system is shown to exist for student progress, academic performance, and workload monitoring. Student progress, academic performance, and workload are shown to be systematically recorded and monitored. Feedback to students and corrective actions are made where necessary.	<ul style="list-style-type: none"> <li>- มหาวิทยาลัยได้จัดทำระบบสารสนเทศสำหรับอาจารย์ที่ปรึกษาเพื่อสามารถติดตามผลการเรียนและให้คำปรึกษา</li> </ul>	<ul style="list-style-type: none"> <li>- การมีระบบการกำกับ/ติดตาม ความก้าวหน้า ความสามารถด้านวิชาการ (ผลการเรียน) และภาระงานของผู้เรียน</li> <li>- การให้ Feedback กับนักศึกษาได้ทันเวลาและเหมาะสม</li> </ul>	3	
6.4	Co-curricular activities, student competition, and other student support services are shown to be available to improve learning experience and employability.		<ul style="list-style-type: none"> <li>- การจัดกิจกรรมเสริมหลักสูตรเพื่อช่วยส่งเสริมกระบวนการเรียนรู้</li> <li>- กระบวนการส่งเสริมกระบวนการเรียนรู้และความสามารถในการทำงาน</li> </ul>	2	

Criterion		Strengths	Areas for Improvement	Score (1 – 7)	Overall Score
			- การประเมินความพึงพอใจ และประสิทธิผลของกิจกรรมต่าง ๆ ต่อการพัฒนาทักษะและความรู้ความสามารถของผู้เรียน		
6.5	The competences of the support staff rendering student services are shown to be identified for recruitment and deployment. These competences are shown to be evaluated to ensure their continued relevance to stakeholders needs. Roles and relationships are shown to be well-defined to ensure smooth delivery of the services.	- คณะฯ กำหนดสมรรถนะหลักและการประเมินสมรรถนะของสายสนับสนุน	- การประเมินบทบาทและศักยภาพในการให้บริการของสายสนับสนุนโดยผู้ที่เกี่ยวข้อง เช่น อาจารย์ นักศึกษา เป็นต้น	3	
6.6	Student support services are shown to be subjected to evaluation, benchmarking, and enhancement.		- การหาคู่เทียบและศึกษากระบวนการทำงานของคู่เทียบ เพื่อนำมาพัฒนาปรับปรุงการให้บริการ	2	
<b>7. คุณภาพบุคลากรสายสนับสนุน (Support Staff Quality)</b>					
7.1	The physical resources to deliver the curriculum, including equipment, material, and information technology, are shown to be sufficient.	- หลักสูตรมีระบบและกลไกในการจัดหาสิ่งสนับสนุนการเรียนรู้ เพื่อให้มีปริมาณเพียงพอและเหมาะสมต่อการจัดการเรียนการสอนและมีคุณภาพพร้อมใช้งาน	- ระบบการประเมินผลความพึงพอใจของบุคลากรและ ผู้เรียนเพื่อนำผลมาใช้ในการปรับปรุงต่อไป	3	2
7.2	The laboratories and equipment are shown to be up-to-date, readily available, and effectively deployed.		- การมีทรัพยากรทางกายภาพสำหรับการเรียนการสอนต้องเพียงพอ พร้อมใช้และทันสมัย - ระบบการประเมินผลความพึงพอใจของบุคลากรและ ผู้เรียนเพื่อนำผลมาใช้ในการปรับปรุงต่อไป	2	



Criterion		Strengths	Areas for Improvement	Score (1 – 7)	Overall Score
7.3	A digital library is shown to be set-up, in keeping with progress in information and communication technology.	- มหาวิทยาลัยมีการจัดเตรียมห้องสมุดดิจิทัล เพื่อให้สอดคล้องกับความก้าวหน้าของ เทคโนโลยีสารสนเทศและการสื่อสาร	- ระบบการประเมินผลความพึงพอใจของบุคลากรและ ผู้เรียนเพื่อนำผลมาใช้ในการปรับปรุงต่อไป	3	
7.4	The information technology systems are shown to be set up to meet the needs of staff and students.		- การมีระบบ IT ที่สอดคล้องกับความต้องการของ บุคลากรและนักศึกษา - ระบบการประเมินผลความพึงพอใจของบุคลากรและ ผู้เรียนเพื่อนำผลมาใช้ในการปรับปรุงต่อไป	2	
7.5	The university is shown to provide a highly accessible computer and network infrastructure that enables the campus community to fully exploit information technology for teaching, research, service, and administration.	- หลักสูตรสามารถใช้ระบบเครือข่ายไร้สายของ มหาวิทยาลัย Srivijaya WiFi (e-Passport) รองรับทั้งอาจารย์และนักศึกษา และมีการ ประเมินผลการใช้งาน	- การจัดเตรียมโครงสร้างพื้นฐานด้านคอมพิวเตอร์และ ระบบเครือข่ายที่สามารถเข้าถึงได้ในพื้นที่ใน มหาวิทยาลัย และบุคลากร นักศึกษาสามารถใช้ ประโยชน์จากเทคโนโลยีสารสนเทศสำหรับการเรียน การสอน การวิจัย การบริการและการบริหารงานได้ อย่างเต็มที่ - ระบบการประเมินผลความพึงพอใจของบุคลากรและ ผู้เรียนเพื่อนำผลมาใช้ในการปรับปรุงต่อไป	3	
7.6	The environmental, health, and safety standards and access for people with special needs are shown to be defined and implemented.		- การมีมาตรฐานด้านสิ่งแวดล้อม สุขภาพ และความ ปลอดภัย และการเข้าถึงของผู้ที่มีความต้องการ พิเศษ (ผู้พิการ) - ระบบการประเมินผลความพึงพอใจของบุคลากรและ ผู้เรียนเพื่อนำผลมาใช้ในการปรับปรุงต่อไป (ถ้าไม่ สามารถดำเนินการโดยหลักสูตร อาจให้ข้อมูล ป้อนกลับในระดับคณะฯ)	2	

Criterion		Strengths	Areas for Improvement	Score (1 – 7)	Overall Score
7.7	The university is shown to provide a physical, social, and psychological environment that is conducive for education, research, and personal wellbeing.	<ul style="list-style-type: none"> <li>- หลักสูตรมีการจัดสภาพแวดล้อมในการเรียนการสอน</li> <li>- หลักสูตรคำนึงถึงด้านจิตใจ มีการกำหนดเกณฑ์ในการแต่งกายของเพศที่ 3 ตามเพศสภาพ</li> </ul>	<ul style="list-style-type: none"> <li>- การจัดเตรียมสภาพแวดล้อมทางกายภาพ สังคม จิตวิทยา เพื่อสนับสนุนการศึกษา วิจัย และชีวิตการเป็นอยู่ที่ดี (ในระดับมหาวิทยาลัย)</li> <li>- การประเมินความพึงพอใจของบุคลากรและผู้เรียนต่อการจัดสภาพแวดล้อมทางกายภาพ สังคม และจิตใจที่เอื้ออำนวยต่อการเรียนการสอน การวิจัย มาใช้ในการปรับปรุงเพิ่มเติม</li> </ul>	3	
7.8	The competences of the support staff rendering services related to facilities are shown to be identified and evaluated to ensure that their skills remain relevant to stakeholder needs.		<ul style="list-style-type: none"> <li>- การกำหนดสมรรถนะของบุคลากรสายสนับสนุนที่เกี่ยวข้องกับการจัดการเรียนการสอนที่ตอบสนองต่อความต้องการของผู้มีส่วนได้ส่วนเสีย</li> <li>- ระบบและกลไกการประเมินทักษะของสายสนับสนุนด้านการบริการที่สอดคล้องกับความต้องการของผู้มีส่วนได้ส่วนเสียและนำผลการประเมินไปใช้ในการปรับปรุง</li> <li>- การประเมินความพึงพอใจของผู้ใช้บริการและนำมาใช้ในการปรับปรุงการดำเนินงาน</li> </ul>	2	
7.9	The quality of the facilities (library, laboratory, IT, and student services) are shown to be subjected to evaluation and enhancement.		<ul style="list-style-type: none"> <li>- การประเมินและปรับปรุงคุณภาพ ในข้อ 7.1-7.7 สิ่งอำนวยความสะดวกต่าง ๆ ที่เกี่ยวกับการเรียนการสอนและการให้บริการนักศึกษา (วัสดุ อุปกรณ์ ครุภัณฑ์ สถานที่ ห้องสมุดดิจิทัล IT ห้องปฏิบัติการ)</li> </ul>	2	
<b>8. ผลผลิตและผลลัพธ์ (Output and Outcomes)</b>					
8.1	The pass rate, dropout rate, and average time to graduate are shown to be established, monitored, and benchmarked for improvement.		<ul style="list-style-type: none"> <li>- การหาคู่เทียบและศึกษากระบวนการทำงานของคู่เทียบ เพื่อนำมาพัฒนาปรับปรุงหลักสูตรให้ดียิ่งขึ้น</li> </ul>	2	2

Criterion		Strengths	Areas for Improvement	Score (1 – 7)	Overall Score
8.2	Employability as well as self-employment, entrepreneurship, and advancement to further studies, are shown to be established, monitored, and benchmarked for improvement.		- การหาคู่เทียบและศึกษากระบวนการทำงานของคู่เทียบ เพื่อนำมาพัฒนาปรับปรุงหลักสูตรให้ดียิ่งขึ้น	2	
8.3	Research and creative work output and activities carried out by the academic staff and students, are shown to be established, monitored, and benchmarked for improvement.		- การหาหลักสูตรคู่เทียบและศึกษากระบวนการทำงานของคู่เทียบ เพื่อนำมาพัฒนาปรับปรุงหลักสูตรให้ดียิ่งขึ้น	2	
8.4	Data are provided to show directly the achievement of the programme outcomes, which are established and monitored.		- การติดตามผลสัมฤทธิ์การเรียนรู้ที่คาดหวังของหลักสูตร ทั้งในระดับรายปี (ถ้ามี) และเมื่อสำเร็จการศึกษา - การวิเคราะห์และทบทวน เพื่อออกแบบตัวชี้วัดที่สามารถแสดงถึงการบรรลุ PLOs หลักสูตรของนักศึกษาได้อย่างเหมาะสม	2	
8.5	Satisfaction level of the various stakeholders are shown to be established, monitored, and benchmarked for improvement.		- การหาหลักสูตรคู่เทียบเคียงและศึกษากระบวนการทำงานของคู่เทียบเพื่อนำมาพัฒนาปรับปรุงหลักสูตรให้ดียิ่งขึ้น	2	

## สะท้อนข้อคิดจากการสัมภาษณ์

### 1. สะท้อนข้อคิดจากการสัมภาษณ์ผู้บริหาร

1. มีการลงทุนเพื่อการขับเคลื่อนหลักสูตรในเกณฑ์สูง เช่น ระบบบ่อเลี้ยง ระบบการสูบน้ำ เป็นต้น
2. มีเป้าหมายในการ Transform ไปเป็น Smart aquaculture
3. มีความร่วมมือกับบริษัทรายใหญ่ เช่น บริษัทเจริญโภคภัณฑ์ จำกัด
4. ด้านบริการวิชาการ มีแผนจัดทำศูนย์การเรียนรู้ กิจกรรมการสอนทุกช่วงวัย การให้นักศึกษา ม.6 มาเยี่ยมชม
5. อาจารย์จากสาขาอื่นมาร่วมใช้พื้นที่และจัดทำ Non-degree เช่น Aquaponic
6. คณะฯ สนับสนุนการจัดทำ 1 หลักสูตร 1 กิจกรรม
7. มีความร่วมมือกับเกษตรกรในพื้นที่และพื้นที่ใกล้เคียง จัดทำกิจกรรม Share Farm
8. มีกองทุนให้นักศึกษาเพื่อการลงทุนเลี้ยงสัตว์น้ำ
9. มี Training course ร่วมกับ ป.เวียดนาม
10. การบูรณาการศาสตร์ เช่น ความร่วมมือระหว่างหลักสูตรกับอาจารย์จากคณะวิศวกรรมศาสตร์
11. การประเมินสมรรถนะของคณาจารย์ตามพันธกิจหลักของมหาวิทยาลัย

### 2. สะท้อนข้อคิดจากการสัมภาษณ์อาจารย์ประจำหลักสูตรและอาจารย์ผู้สอน

1. การจัดการเรียนการสอนและการวัดผล อาจารย์ตั้งเกณฑ์และให้นักศึกษามีส่วนร่วมในการปรับเกณฑ์การวัดผล
2. การใช้ระบบการสอนโปรแกรมออนไลน์และมีการให้รางวัลนักศึกษา เพื่อดึงดูดนักศึกษา
3. การสอนรูปแบบออนไลน์ในช่วงยุคโควิด ทำให้สามารถให้ feedback กลับไปยังนักศึกษาได้ทันที
4. การประเมินการสอนหลายรูปแบบ เช่น การประเมินรายงาน การสอบ คะแนนปฏิบัติงาน เป็นต้น
5. การใช้การประเมินผลแบบ rubric แต่ไม่ได้กำหนดเป็นลายลักษณ์อักษร
6. การอุทธรณ์ของนักศึกษามีขั้นตอนชี้แจงในคู่มือนักศึกษา มีสายตรงคนบตี และสามารถร้องเรียนผ่านระบบอาจารย์ที่ปรึกษา
7. การตีพิมพ์วิจัยระดับนานาชาติมีจำนวนน้อยเนื่องจาก
  - ได้รับงบประมาณวิจัยน้อย
  - การตีพิมพ์ผลงานนานาชาติใช้เวลาค่อนข้างนาน ไม่สอดคล้องกับระยะเวลาปิดโครงการวิจัย ซึ่งต้องมีผลผลิตจากงานวิจัย จึงนิยมร่วมการประชุมวิชาการเพื่อให้ได้ผลผลิตทันเวลา
8. อุปกรณ์ เครื่องมือวิทยาศาสตร์มีจำนวนพอเพียง แต่อาจไม่พร้อมใช้

### 3. สะท้อนข้อคิดจากการสัมภาษณ์นักศึกษา

1. เลือกเรียนในหลักสูตรเพราะชอบเลี้ยงปลาสวยงาม และธุรกิจปลาสวยงาม การฝึกงานทำให้สามารถรู้แนวทางการทำธุรกิจได้
2. หลักสูตรมีทรัพยากรพร้อมทั้งแหล่งน้ำจืดและน้ำเค็ม และมีโรงเพาะฟักเพียงพอ
3. การเรียนในหลักสูตรได้ลงมือปฏิบัติจริง
4. นักศึกษาพึงพอใจในหลักสูตรและรายวิชาของหลักสูตรที่หลากหลาย
5. สามารถนำไปต่อยอดในการทำงาน เช่น ฝึกสหกิจศึกษา
6. ควรมีเครื่องมือให้เพียงพอสำหรับผู้เรียน (การปฏิบัติที่เป็นอยู่ใช้วิธีการหมุนเวียน/รอใช้เครื่องมือ)
7. การให้บริการด้านสัญญาณอินเทอร์เน็ตยังไม่ดีเท่าที่ควร
8. ภาวะไฟฟ้าดับบ่อย

### 4. สะท้อนข้อคิดจากการสัมภาษณ์ศิษย์เก่า

1. สามารถปฏิบัติได้จริง มีทั้งระบบน้ำจืดและน้ำเค็ม มีฟาร์มให้ปฏิบัติจริง
2. สามารถเลือกวิชาได้หลายหลายอาทิเช่น วิชาปู หอยและปลา
3. อาจารย์มีความรู้ความสามารถตอบคำถามและแก้ปัญหาให้นักศึกษาได้
4. โรงเพาะฟักชำรุดควรมีการซ่อมบำรุง

### 5. สะท้อนข้อคิดจากการสัมภาษณ์ผู้ใช้บัณฑิต

1. นักศึกษาในหลักสูตรมีพื้นฐานทางวิชาการที่ดี
2. นักศึกษาในหลักสูตรส่วนใหญ่เป็นผู้ที่พร้อมที่จะเรียนรู้ในสิ่งใหม่ ๆ
3. มีมนุษยสัมพันธ์ ปรับตัวได้ง่าย
4. ควรเพิ่มการฝึกปฏิบัติในด้านแพลงก์ตอน การใช้ยาและสารเคมี คุณภาพน้ำ เพื่อสามารถทำงานได้จริง เมื่อสำเร็จการศึกษา
5. ควรเพิ่มความสามารถในการประมวลผลการแก้ปัญหาทางวิชาการในตำแหน่งงานครองอยู่
6. เสนอให้ทางหลักสูตรปรับรายวิชาแพลงก์ตอน การใช้ยาและสารเคมี คุณภาพน้ำ เป็นรายวิชาบังคับ

ขอรับรองว่าข้อความในรายงานผลการดำเนินงานของหลักสูตรวิทยาศาสตร์บัณฑิต สาขาวิชาเพาะเลี้ยง  
สัตว์น้ำ ถูกต้องเป็นความจริงทุกประการ



(อาจารย์ ดร.พรพิมล เชื้อดวงมุย)

ประธานกรรมการ



(ผู้ช่วยศาสตราจารย์ ดร.ธัญญา พันธุ์ฤทธิ์ดำ)

กรรมการ



(อาจารย์ ดร.ขวัญตา ตันติกำธน)

กรรมการและเลขานุการ

# ภาคผนวก



กำหนดการตรวจประเมินคุณภาพการศึกษาภายใน ระดับหลักสูตร ประจำปีการศึกษา ๒๕๖๔  
ตามเกณฑ์การประกันคุณภาพการศึกษาอาเซียน (ASEAN University Network Quality Assurance : AUN QA)  
หลักสูตรวิทยาศาสตรบัณฑิต สาขาวิชาเพาะเลี้ยงสัตว์น้ำ  
ผ่านระบบการประชุมออนไลน์ Zoom Cloud Meeting

\*\*\*\*\*

วันอังคารที่ ๑๒ กรกฎาคม ๒๕๖๕

เวลา	รายละเอียด
๐๘.๓๐ - ๐๙.๐๐ น.	คณะกรรมการแนะนำสมาชิก และวางแผนการตรวจประเมิน
๐๙.๐๐ - ๐๙.๓๐ น.	คณะกรรมการบริหารหลักสูตรนำเสนอ (คณบดี, รองคณบดี ๓ ฝ่าย, หัวหน้าสำนักงานคณบดี, ผู้รับผิดชอบหลักสูตร)
๐๙.๓๐ - ๑๐.๓๐ น.	สัมภาษณ์ผู้บริหารของคณะ (คณบดี, รองคณบดี ๓ ฝ่าย, หัวหน้าสำนักงานคณบดี)
๑๐.๓๐ - ๑๒.๐๐ น.	สัมภาษณ์กรรมการบริหารหลักสูตร <b>สัมภาษณ์ตัวแทนอาจารย์ผู้สอน</b> - รองศาสตราจารย์วรุฒิ เกิดปรากฏ - ผู้ช่วยศาสตราจารย์ปรีดา ภูมิ - ผู้ช่วยศาสตราจารย์สุพัสชา ชูเสียงแจ้ว
๑๒.๐๐ - ๑๓.๐๐ น.	พักกลางวัน
๑๓.๐๐ - ๑๓.๔๕ น.	<b>สัมภาษณ์ตัวแทนนักศึกษา</b> - นายจตุรงค์ ทองอ่อน โทรศัพท์ ๐๙-๘๖๓๒-๙๕๒๒ - นางสาวธัญญาพร รัตนบุตร โทรศัพท์ ๐๘-๙๘๗๒-๔๕๕๖ - นายกษิธิษฐ์ สงหนู โทรศัพท์ ๐๘-๐๑๓๔-๖๕๑๓ - นายราชัน รอดเพชร โทรศัพท์ ๐๖-๔๕๕๔-๐๒๑๑ - นางสาวนภาพร ศรีสวัสดิ์ โทรศัพท์ ๐๘-๒๒๖๔-๓๙๑๒
๑๓.๔๕ - ๑๔.๔๕ น.	<b>สัมภาษณ์ตัวแทนศิษย์เก่า</b> - นางสาววิชุดา ภูมิแก้ว โทรศัพท์ ๐๙-๓๖๕๔-๑๐๕๙ <b>สัมภาษณ์ตัวแทนผู้ใช้บัณฑิต/ผู้ประกอบการ</b> - นางกิตติญาภรณ์ เกื้อบุญส่ง ผู้จัดการและวิชาการ ร้านเพื่อนสัตว์น้ำ สาขาสิเกา จังหวัดตรัง โทรศัพท์ ๐๘-๑๓๙๗-๔๙๘๖
๑๔.๔๕ น. เป็นต้นไป	คณะกรรมการประชุมเพื่อสรุปผลการตรวจประเมินฯ

\*\*\*หมายเหตุ : กำหนดการอาจเปลี่ยนแปลงได้ตามความเหมาะสม

สแกน QR Code



Meeting ID: ๙๘๙ ๕๐๕๓ ๒๖๑๕

Passcode: ๑๒๘๘๑๒





คำสั่งมหาวิทยาลัยเทคโนโลยีราชมงคลศรีวิชัย

ที่ ๑๓๑๒/ ๒๕๖๕

เรื่อง แต่งตั้งผู้เข้าร่วมการตรวจประเมินคุณภาพการศึกษาภายใน ระดับหลักสูตรและระดับคณะ  
คณะวิทยาศาสตร์และเทคโนโลยีการประมง ประจำปีการศึกษา ๒๕๖๕

.....

การประกันคุณภาพการศึกษาตามเจตนารมณ์ของกฎกระทรวงการประกันคุณภาพการศึกษา พ.ศ. ๒๕๖๑  
ความว่าการประเมินผลและการติดตามตรวจสอบคุณภาพตามมาตรฐานการศึกษาของสถานศึกษาแต่ละระดับและ  
ประเภทการศึกษา โดยมีกลไกในการควบคุม ตรวจสอบระบบการบริหารคุณภาพการศึกษาที่สถานศึกษาจัดขึ้น เพื่อให้  
เกิดการพัฒนาและสร้างความเชื่อมั่นให้แก่ผู้มีส่วนเกี่ยวข้องและสาธารณชนว่าสถานศึกษานั้นสามารถจัดการศึกษาได้  
อย่างมีคุณภาพ ตามมาตรฐานการศึกษาและบรรลุเป้าหมายของหน่วยงานต้นสังกัดหรือหน่วยงานที่กำกับดูแล

มหาวิทยาลัยเทคโนโลยีราชมงคลศรีวิชัย กำหนดการตรวจประเมินคุณภาพการศึกษาภายใน ระดับ  
หลักสูตรและระดับคณะ ประจำปีการศึกษา ๒๕๖๕ ระหว่างวันที่ ๑ กรกฎาคม - ๑๕ กันยายน ๒๕๖๕ ทั้งนี้เพื่อให้  
การดำเนินการตรวจประเมินคุณภาพการศึกษาภายใน ระดับหลักสูตรและระดับคณะ ประจำปีการศึกษา ๒๕๖๕  
ดำเนินไปด้วยความเรียบร้อยและมีประสิทธิภาพ จึงขอแต่งตั้งคณะกรรมการฯ ดังต่อไปนี้

**๑. คณะกรรมการอำนวยการ**

๑.๑	อธิการบดีมหาวิทยาลัยเทคโนโลยีราชมงคลศรีวิชัย	ประธานกรรมการ
๑.๒	รองอธิการบดี	กรรมการ
๑.๓	ผู้ช่วยอธิการบดี	กรรมการ
๑.๔	คณบดี	กรรมการ
๑.๕	ผู้อำนวยการวิทยาลัย	กรรมการ
๑.๖	ผู้ช่วยอธิการบดี (ผู้ช่วยศาสตราจารย์เสนอ สะอาด)	กรรมการและเลขานุการ

**อำนาจหน้าที่**

- กำหนดนโยบาย หลักเกณฑ์และแนวปฏิบัติต่าง ๆ เพื่อส่งเสริมสนับสนุนพัฒนาดำเนินงาน  
เกี่ยวกับการประกันคุณภาพการศึกษา
- สนับสนุนให้มีการพัฒนาคุณภาพ การติดตามคุณภาพและการประเมินคุณภาพ โดยถือว่าการ  
ประกันคุณภาพภายใน เป็นส่วนหนึ่งของกระบวนการบริหารซึ่งเป็นกระบวนการพัฒนาคุณภาพ  
การศึกษาอย่างต่อเนื่อง
- อำนวยการในการตรวจประเมินคุณภาพการศึกษาภายในให้บรรลุตามเป้าหมายและร่วมรับผลการ  
ประเมินและนำข้อเสนอแนะไปพัฒนาปรับปรุงแก้ไข

/๒. ผู้เข้าร่วมการตรวจประเมิน...

๒. ผู้เข้าร่วมการตรวจประเมินคุณภาพการศึกษาภายใน ประจำปีการศึกษา ๒๕๖๔

๒.๑ ระดับหลักสูตร

๒.๑.๑ คณะกรรมการ

๑) สาขาวิชาอุตสาหกรรมอาหาร ตรวจประเมินวันที่ ๕ กรกฎาคม ๒๕๖๕

๑. รองศาสตราจารย์จรรยา ขอพลอยกลาง	ข้าราชการบำนาญ	ประธานกรรมการ
๒. รองศาสตราจารย์ลัดดา เอกสมทราเมษฐ์	ข้าราชการบำนาญ	กรรมการ
๓. ผู้ช่วยศาสตราจารย์วรรณพร ชีววุฒิพงศ์	คณะวิศวกรรมศาสตร์ มทร.ศรีวิชัย	กรรมการและ เลขานุการ

๒) สาขาวิชาการจัดการทรัพยากรและสิ่งแวดล้อม ตรวจประเมินวันที่ ๖ กรกฎาคม ๒๕๖๕

๑. ผู้ช่วยศาสตราจารย์ไพรรณภู คิตดี	ม.ทักษิณ วช.พัทลุง	ประธานกรรมการ
๒. ผู้ช่วยศาสตราจารย์อานูช ศิริรัฐนิคม	ม.ทักษิณ วช.พัทลุง	กรรมการ
๓. ผู้ช่วยศาสตราจารย์เอกพล กาละดี	ม.สุโขทัยธรรมมาธิราช	กรรมการและ เลขานุการ

๓) สาขาวิชาการจัดการทรัพยากรและสิ่งแวดล้อม ป.โท ตรวจประเมินวันที่ ๗ กรกฎาคม ๒๕๖๕

๑. ผู้ช่วยศาสตราจารย์อัจฉรัตน์ สุวรรณภักดี	ม.ทักษิณ วช.พัทลุง	ประธานกรรมการ
๒. อาจารย์ศิลป์ชัย เสนารัตน์	คณะวิทยาศาสตร์ มทร.ศรีวิชัย	กรรมการ
๓. อาจารย์จตุพร ฮกทา	วิทยาลัยการโรงแรมฯ มทร.ศรีวิชัย	กรรมการและ เลขานุการ

๔) สาขาวิชาการจัดการประมงและธุรกิจสัตว์น้ำ ตรวจประเมินวันที่ ๘ กรกฎาคม ๒๕๖๕

๑. อาจารย์พรพิมล เชื้อดวงผุย	ม.สงขลานครินทร์	ประธานกรรมการ
๒. ผู้ช่วยศาสตราจารย์ยุทธพงษ์ สังข์น้อย	ม.สงขลานครินทร์	กรรมการ
๓. ผู้ช่วยศาสตราจารย์เทียนทิพย์ ไกรพร	ม.สงขลานครินทร์ วช.ปัตตานี	กรรมการและ เลขานุการ

๕) สาขาวิชาวิทยาศาสตร์ทางทะเล ตรวจประเมินวันที่ ๑๑ กรกฎาคม ๒๕๖๕

๑. อาจารย์พรพิมล เชื้อดวงผุย	ม.สงขลานครินทร์	ประธานกรรมการ
๒. ผู้ช่วยศาสตราจารย์พัฒน์สุดา ศิรินุพงษ์	ม.สงขลานครินทร์ วช.ปัตตานี	กรรมการ
๓. อาจารย์แหวงฤดี แหวงทองรักษ์	ม.สงขลานครินทร์ วช.ปัตตานี	กรรมการและ เลขานุการ

๖) สาขาวิชาเพาะเลี้ยงสัตว์น้ำ ตรวจประเมินวันที่ ๑๒ กรกฎาคม ๒๕๖๕

๑. อาจารย์พรพิมล เชื้อดวงผุย	ม.สงขลานครินทร์	ประธานกรรมการ
๒. ผู้ช่วยศาสตราจารย์ธัญญา พันธุ์ฤทธิ์ดำ	ม.ทักษิณ วช.พัทลุง	กรรมการ
๓. อาจารย์ขวัญฤตา ตันติกำธน	คณะวิทยาศาสตร์ มทร.ศรีวิชัย	กรรมการและ เลขานุการ

## อำนาจหน้าที่

๑. คณะกรรมการฯ วางแผนการตรวจประเมินคุณภาพการศึกษาภายในร่วมกันและ  
เลขานุการประสานงานไปยังหน่วยงานที่รับการตรวจประเมินฯ
๒. ดำเนินการตรวจประเมินคุณภาพการศึกษาภายในตามแผนที่กำหนด
๓. จัดทำรายงานการประเมินคุณภาพการศึกษาภายใน (IQA) และรายงานไปยังหน่วยงาน  
ที่รับการตรวจประเมินฯ และให้คณะกรรมการระดับหลักสูตร มายังงานประกันคุณภาพ  
การศึกษา สำนักงานอธิการบดี
๔. รายงานผลการประเมินผ่านระบบ CHE QA Online ปีการศึกษา ๒๕๖๔

### ๒.๑.๒ ผู้บริหาร อาจารย์และบุคลากรในสังกัด

- |   |  |
|---|--|
| ๑. ผู้ช่วยศาสตราจารย์ประเสริฐ ทองหนู่น้อย | คณบดีคณะวิทยาศาสตร์และเทคโนโลยีการประมง                        |
| ๒. ผู้ช่วยศาสตราจารย์วรพร ธารางกูร        | รองคณบดีฝ่ายวิชาการและวิจัย                                    |
| ๓. ผู้ช่วยศาสตราจารย์สุนันทา ช้องสาย      | รองคณบดีฝ่ายบริหารและวางแผน                                    |
| ๔. ผู้ช่วยศาสตราจารย์ชาคริยา ฉลาด         | รองคณบดีฝ่ายพัฒนานักศึกษา                                      |
| ๕. อาจารย์เดือนรุ่ง ช่วยเรือง             | หัวหน้าสำนักงานคณบดี   |
| ๖. นางสาวรัตน์ แสงศรีจันทร์               | ผู้รับผิดชอบหน่วยบุคลากร                                       |
| ๗. นางณปภัช เมืองแก้ว                     | ผู้รับผิดชอบหน่วยการเงินและบัญชี                               |
| ๘. นางกฤติยาภรณ์ บุญเดช                   | ผู้รับผิดชอบหน่วยนโยบายและแผน                                  |
| ๙. นางสาวจวีร์รัตน์ คงอ่อนศรี             | ผู้รับผิดชอบหน่วยหลักสูตร/หน่วยบริการวิชาการ                   |
| ๑๐. นางสาวกัญจน์กมล กลิ่นหอม              | ผู้รับผิดชอบหน่วยวิจัยและฝึกอบรม                               |
| ๑๑. นางวลีย์พร สงเสน                      | ผู้รับผิดชอบหน่วยแนะแนว/ให้คำปรึกษา                            |
| ๑๒. นายอาทิตย์ ด่วนเกตู                   | ผู้รับผิดชอบหน่วยกิจกรรมนักศึกษา/หน่วยอนุรักษ์<br>ศิลปวัฒนธรรม |
| ๑๓. นางสาวกนกวรรณ จู้ห้อง                 | หน่วยสารสนเทศ  |
| ๑๔. นางสาวศุภรัตน์ คงโอ                   | เจ้าหน้าที่ห้องปฏิบัติการ                                      |
| ๑๕. นางสาวหทัยทิพย์ ทองด้วย               | เจ้าหน้าที่ห้องปฏิบัติการ                                      |
| ๑๖. นางสาวปราณี อยู่เต็ม                  | เจ้าหน้าที่ห้องปฏิบัติการ                                      |
| ๑๗. นางสาววาริรัตน์ ขุนทอง                | เจ้าหน้าที่ห้องปฏิบัติการ                                      |
| ๑๘. นางปิยวรรณ ชูพูล                      | ผู้รับผิดชอบหน่วยประกันคุณภาพ                                  |

## อำนาจหน้าที่

๑. เข้าร่วมโครงการ/กิจกรรม ตามวัน เวลาและสถานที่ และดำเนินกิจกรรมครบตาม  
กำหนดการ
๒. ร่วมตอบประเด็นคำถามและแลกเปลี่ยนเรียนรู้ต่อคณะกรรมการและผู้ที่เกี่ยวข้องใน  
กิจกรรมประเมิน
๓. นำความรู้ที่ได้รับจากโครงการ/กิจกรรมไปใช้ประโยชน์ในหน่วยงานหรืองานที่ปฏิบัติอยู่
๔. ร่วมดำเนินโครงการ/กิจกรรม ให้สำเร็จตามวัตถุประสงค์การประเมิน

## ๒.๑.๓ ผู้รับการสัมภาษณ์

### ๑) กลุ่มผู้รับผิดชอบหลักสูตร

#### สาขาวิชาอุตสาหกรรมอาหาร

๑. ผู้ช่วยศาสตราจารย์นพรัตน์ มะเห
๒. อาจารย์นันทิฐา คเชนทร์ภักดี
๓. ผู้ช่วยศาสตราจารย์ดลฤดี พิชัยรัตน์
๔. รองศาสตราจารย์สุแพรวพันธ์ โลหะลักษณะเดช
๕. ผู้ช่วยศาสตราจารย์อุไรวรรณ วัฒนกุล

#### สาขาวิชาการจัดการทรัพยากรและสิ่งแวดล้อม

๑. ผู้ช่วยศาสตราจารย์ฉานิกา แซ่แง ชุกลิน
๒. ผู้ช่วยศาสตราจารย์นุชนาฏ นิลออ
๓. อาจารย์กนกรัตน์ รัตนพันธ์
๔. ผู้ช่วยศาสตราจารย์เอนก สภาวะอินทร์
๕. อาจารย์กัตตินาฏ สกุลสวัสดิพันธ์

#### สาขาวิชาการจัดการทรัพยากรและสิ่งแวดล้อม ป.โท

๑. ผู้ช่วยศาสตราจารย์สุวิทย์ จิตรภักดี
๒. อาจารย์ขวัญฤตา ตันติกำธน
๓. ผู้ช่วยศาสตราจารย์ลักษมี วิทยา

#### สาขาวิชาการจัดการประมงและธุรกิจสัตว์น้ำ

๑. รองศาสตราจารย์จชัย นิติรัฐสุวรรณ
๒. ผู้ช่วยศาสตราจารย์อภิรักษ์ สงรักษ์
๓. รองศาสตราจารย์ชมพูนุช โสมาลีย์
๔. อาจารย์ปรีดา เกิดสุข
๕. อาจารย์นันท์หทัย เครบส์

#### สาขาวิชาวิทยาศาสตร์ทางทะเล

๑. ผู้ช่วยศาสตราจารย์พรเทพ วีระวงศ์
๒. รองศาสตราจารย์เพชร เพ็ชรประดับ
๓. ผู้ช่วยศาสตราจารย์วรพร ธารางกูร
๔. ผู้ช่วยศาสตราจารย์ประเสริฐ ทองหนูน้อย
๕. ผู้ช่วยศาสตราจารย์สิทธิโชค จันทร์ย่อง

#### สาขาวิชาเพาะเลี้ยงสัตว์น้ำ

๑. ผู้ช่วยศาสตราจารย์อุทร เจริญเดช
๒. ผู้ช่วยศาสตราจารย์มาโนช ขำเจริญ
๓. ผู้ช่วยศาสตราจารย์วัฒนา วัฒนกุล
๔. ผู้ช่วยศาสตราจารย์ ว่าที่พันตรีดำรงค์ โลหะลักษณะเดช
๕. อาจารย์วิกิจ ผินรับ

### ๒) กลุ่มอาจารย์ผู้สอน

#### สาขาวิชาอุตสาหกรรมอาหาร

๑. รองศาสตราจารย์ชุตินุช สุจริต
๒. รองศาสตราจารย์ชมพูนุช โสมาลีย์
๓. ผู้ช่วยศาสตราจารย์ลักษมี วิทยา
๔. ผู้ช่วยศาสตราจารย์จันทรา อ้อยแอ้ง

**สาขาวิชาการจัดการทรัพยากรและสิ่งแวดล้อม**

๑. ผู้ช่วยศาสตราจารย์ฉานิกา แซ่แง ชุกกลิ่น
๒. ผู้ช่วยศาสตราจารย์นุชนาฏ นิลออ
๓. อาจารย์กนกรัตน์ รัตนพันธ์
๔. ผู้ช่วยศาสตราจารย์เอนก สวະอินทร์
๕. อาจารย์กัตตินาฏ สกุลสวัสดิพันธ์

**สาขาวิชาการจัดการทรัพยากรและสิ่งแวดล้อม ป.โท**

๑. อาจารย์กนกรัตน์ รัตนพันธ์

**สาขาวิชาการจัดการประมงและธุรกิจสัตว์น้ำ**

๑. ผู้ช่วยศาสตราจารย์รัตนพร อนันตสุข
๒. ผู้ช่วยศาสตราจารย์มาลินี ฉินนานนท์

**สาขาวิชาวิทยาศาสตร์ทางทะเล**

๑. ผู้ช่วยศาสตราจารย์ชาญยุทธ สุดทองคง
๒. อาจารย์ศิลปชัย เสนารัตน์
๓. ผู้ช่วยศาสตราจารย์จันทร์หา อ้อยเอ็ง

**สาขาวิชาเพาะเลี้ยงสัตว์น้ำ**

๑. รองศาสตราจารย์วรวิมล เกิดปราง
๒. ผู้ช่วยศาสตราจารย์ปรีดา ภูมิ
๓. ผู้ช่วยศาสตราจารย์สุพัสชา ชูเสียงแจ้ว

**๓) กลุ่มนักศึกษาปัจจุบัน**

**สาขาวิชาอุตสาหกรรมอาหาร**

๑. นางสาวกาญจนา ขนานใต้
๒. นางสาวสุภานัน จงจิตร
๓. นางสาวรัตนพร หลักศิลา

**สาขาวิชาการจัดการทรัพยากรและสิ่งแวดล้อม**

๑. นางสาวกัญญาณัฐ กำจร
๒. นางสาวรัตนชนิกร ศรีรัตน์
๓. นางสาวรวงคณา เพ็ชรแก้ว

**สาขาวิชาการจัดการประมงและธุรกิจสัตว์น้ำ**

๑. นางสาวสุจิตตรา หลานสัน
๒. นายคมชาญ สุขการัก
๓. นางสาวศิริญาภรณ์ พันธุ์ศิริ

**สาขาวิชาวิทยาศาสตร์ทางทะเล**

๑. นางสาวกุลณัฐ ตังรัตน์
๒. นางสาวนราวดี หยีสัน
๓. นางสาวสุภาวดี ชูมี

**สาขาวิชาเพาะเลี้ยงสัตว์น้ำ**

๑. นายจตุรงค์ ทองอ่อน
๒. นางสาวธัญญาพร รัตนบุตร
๓. นายกษิธิษฐ์ สงหนู
๔. นายราชัน รอดเพชร
๕. นางสาวนวพร ศรีสวัสดิ์
๖. นายกฤษฎา กองสุข

๔) กลุ่มผู้สำเร็จการศึกษา/ศิษย์เก่า

สาขาวิชาอุตสาหกรรมอาหาร

๑. นายอชิป จีนชานา

สาขาวิชาการจัดการทรัพยากรและสิ่งแวดล้อม

๑. นางสาวพรรณกาญจน์ หิดน้อย

สาขาวิชาการจัดการทรัพยากรและสิ่งแวดล้อม ป.โท

๑. นายทวีศักดิ์ สุวรรณจันทร์

สาขาวิชาการจัดการประมงและธุรกิจสัตว์น้ำ

๑. นางสาววรรนิต ฤทธิสาคร

๒. นายสุรศักดิ์ เพชรอินทร

สาขาวิชาวิทยาศาสตร์ทางทะเล

๑. นายนนทวัฒน์ ชุมแสง

๒. นายมูฮัมหมัดฮาฟิเด กาเจ

สาขาวิชาเพาะเลี้ยงสัตว์น้ำ

๑. นางสาววิชุดา ภูมิแก้ว

๕) กลุ่มผู้ใช้บัณฑิต/ผู้ประกอบการ

สาขาวิชาอุตสาหกรรมอาหาร

๑. นายกิตติพงษ์ สุวรรณรัตน์

หัวหน้าแผนกปุ๋ยเทียม IQF

บริษัทแปซิฟิคแปรรูปสัตว์น้ำ จำกัด

สาขาวิชาการจัดการทรัพยากรและสิ่งแวดล้อม

๑. นางสาวนิตดา มุสิกสังข์

ผู้จัดการฝ่ายผลิต บริษัทตั้งไม้ยาง จำกัด

๒. นายบรรพต สุขลิ้ม

ผู้จัดการร้านผักเหาะฟาร์ม

สาขาวิชาการจัดการทรัพยากรและสิ่งแวดล้อม ป.โท

๑. นางสาวอัมพวรรณ โกสุพรรณ

หัวหน้างานควบคุมคุณภาพน้ำ ๓

กองระบบผลิตและควบคุมคุณภาพน้ำ

การประปาส่วนภูมิภาค เขต ๕ จังหวัดตรัง

สาขาวิชาการจัดการประมงและธุรกิจสัตว์น้ำ

๑. นางสาวเวียนนา วรวิบูลย์

หัวหน้าฝ่ายการตลาด

บริษัทสยามลวดเหล็กและทีเอสเอ็นไวน์

๒. นายไพฑูรย์ ชุ่มเข้ม

ผู้จัดการสาขาอาวุโส

บริษัทเบทาโกรเกษตรอุตสาหกรรม จำกัด

สาขาวิชาวิทยาศาสตร์ทางทะเล

๑. นายเอกราช วิสุนทร

หัวหน้างานนักวิชาการ

ศูนย์วิจัยและพัฒนาประมงชายฝั่งตรัง

สาขาวิชาเพาะเลี้ยงสัตว์น้ำ

๑. นางกิตติญาภรณ์ เกื้อบุญส่ง

ผู้จัดการและวิชาการ

ร้านเพื่อนสัตว์น้ำ สาขาสิเกา จังหวัดตรัง

### อำนาจหน้าที่

๑. เข้าร่วมโครงการ/กิจกรรม ตามวัน เวลาและสถานที่ ที่ได้รับการประสานงานจากผู้จัดโครงการ/กิจกรรม
๒. ร่วมตอบประเด็นคำถามและแลกเปลี่ยนเรียนรู้ต่อคณะกรรมการ
๓. ร่วมแสดงทัศนคติเพื่อการพัฒนาหน่วยงาน

### ๒.๒ ระดับคณะ

#### ๒.๒.๑ คณะกรรมการ

##### ๑) ตรวจสอบประเมินวันที่ ๑๐ สิงหาคม ๒๕๖๕

๑. รองศาสตราจารย์จรรยา ขอพลอยกลาง	ข้าราชการบำนาญ	ประธานกรรมการ
๒. ผู้ช่วยศาสตราจารย์ฟ้าพิไล ทวีสินโสภา	วิทยาลัยการโรงแรมฯ มทร.ศรีวิชัย	กรรมการ
๓. อาจารย์กิตติศักดิ์ ทวีสินโสภา	คณะวิศวกรรมฯเทคโนโลยี มทร.ศรีวิชัย	กรรมการ
๔. ผู้ช่วยศาสตราจารย์ณรงค์ชัย ชูพล	คณะอุตสาหกรรมเกษตร มทร.ศรีวิชัย	กรรมการและ เลขานุการ

### อำนาจหน้าที่

๑. คณะกรรมการฯ วางแผนการตรวจประเมินคุณภาพการศึกษาภายในร่วมกันและเลขานุการประสานงานไปยังหน่วยงานที่รับการตรวจประเมินฯ
๒. ดำเนินการตรวจประเมินคุณภาพการศึกษาภายในตามแผนที่กำหนด
๓. จัดทำรายงานการประเมินคุณภาพการศึกษาภายใน (IQA) และรายงานไปยังหน่วยงานที่รับการตรวจประเมินฯ และให้คณะรวบรวมเล่มระดับคณะ มาปฏิบัติงานประกันคุณภาพการศึกษา สำนักงานอธิการบดี
๔. รายงานผลการประเมินผ่านระบบ CHE QA Online ปีการศึกษา ๒๕๖๕

#### ๒.๒.๒ ผู้บริหาร อาจารย์และบุคลากรในสังกัด

๑. ผู้ช่วยศาสตราจารย์ประเสริฐ ทองหนู้ย	คณบดีคณะวิทยาศาสตร์และเทคโนโลยีการประมง
๒. ผู้ช่วยศาสตราจารย์วรพร ธารางกูร	รองคณบดีฝ่ายวิชาการและวิจัย
๓. ผู้ช่วยศาสตราจารย์สุนันทา ช้องสาย	รองคณบดีฝ่ายบริหารและวางแผน
๔. ผู้ช่วยศาสตราจารย์ชาคริยา ฉลาด	รองคณบดีฝ่ายพัฒนานักศึกษา
๕. อาจารย์เดือนรุ่ง ช่วยเรือง	หัวหน้าสำนักงานคณบดี
๖. รองศาสตราจารย์วรวุฒิ เกิดปราง	หัวหน้าสาขาเพาะเลี้ยงสัตว์น้ำและผลิตภัณฑ์ประมง
๗. ผู้ช่วยศาสตราจารย์พรเทพ วิรัชวงศ์	หัวหน้าสาขาวิทยาศาสตร์ทางทะเลและสิ่งแวดล้อม
๘. ผู้ช่วยศาสตราจารย์จันทรา อึ้งเอง	หัวหน้าสาขาศึกษาทั่วไป
๙. นางเสาวรัตน์ แสงศรีจันทร์	ผู้รับผิดชอบหน่วยบุคลากร
๑๐. นางณปภัช เมืองแก้ว	ผู้รับผิดชอบหน่วยการเงินและบัญชี
๑๑. นางกฤติยาภรณ์ บุญเดช	ผู้รับผิดชอบหน่วยนโยบายและแผน
๑๒. นางสาวจุรีรัตน์ คงอ่อนศรี	ผู้รับผิดชอบหน่วยหลักสูตร/หน่วยบริการวิชาการ
๑๓. นางสาวกัญจน์กมล กลิ่นหอม	ผู้รับผิดชอบหน่วยวิจัยและฝึกอบรม
๑๔. นางวัลย์พร สงเสน	ผู้รับผิดชอบหน่วยแนะแนว/ให้คำปรึกษา

๑๕. นายอาทิตย์ ด่วนเกิด	ผู้รับผิดชอบหน่วยกิจกรรมนักศึกษา/หน่วยอนุรักษ์ศิลปวัฒนธรรม
๑๖. นางสาวกนกวรรณ จู้ห้อง	หน่วยสารสนเทศ
๑๗. นางสาวปรีดา คงประสม	หน่วยสารบรรณ
๑๘. นางศิริมา กรุงแก้ว	หน่วยพัสดุ
๑๙. นางปิยวรรณ ชูพูล	หน่วยประกันคุณภาพ

### อำนาจหน้าที่

๑. เข้าร่วมโครงการ/กิจกรรม ตามวัน เวลาและสถานที่ และดำเนินกิจกรรมครบตามกำหนดการ
๒. ร่วมตอบประเด็นคำถามและแลกเปลี่ยนเรียนรู้ต่อคณะกรรมการและผู้ที่เกี่ยวข้องในกิจกรรมประเมิน
๓. นำความรู้ที่ได้รับจากโครงการ/กิจกรรมไปใช้ประโยชน์ในหน่วยงานหรืองานที่ปฏิบัติอยู่
๔. ร่วมดำเนินโครงการ/กิจกรรม ให้สำเร็จตามวัตถุประสงค์การประเมิน

### ๒.๒.๓ ผู้รับการสัมภาษณ์

#### ๑) กลุ่มผู้รับผิดชอบหลักสูตร/อาจารย์ผู้สอน

๑. ผู้ช่วยศาสตราจารย์ดลฤดี พิษัยรัตน์	สาขาวิชาอุตสาหกรรมอาหาร
๒. ผู้ช่วยศาสตราจารย์มานิกา แซ่แก่ ชุกกลิ่น	สาขาวิชาการจัดการทรัพยากรและสิ่งแวดล้อม
๓. อาจารย์ขวัญฤตา ตันติกำธน	สาขาวิชาการจัดการทรัพยากรและสิ่งแวดล้อม ป.โท
๔. รองศาสตราจารย์ธงชัย นิตริรัฐสุวรรณ	สาขาวิชาการจัดการประมงและธุรกิจสัตว์น้ำ
๕. ผู้ช่วยศาสตราจารย์พรเทพ วิรัชวงศ์	สาขาวิชาวิทยาศาสตร์ทางทะเล
๖. ผู้ช่วยศาสตราจารย์วัฒนา วัฒนกุล	สาขาวิชาเพาะเลี้ยงสัตว์น้ำ

#### ๒) กลุ่มเจ้าหน้าที่สายสนับสนุน

๑. นางเสาวรัตน์ แสงศรีจันทร์	ผู้รับผิดชอบหน่วยบุคลากร
๒. นางสาวจุรีรัตน์ คงอ่อนศรี	ผู้รับผิดชอบหน่วยหลักสูตร/หน่วยบริการวิชาการ
๓. นางวลัยพร สงเสน	ผู้รับผิดชอบหน่วยแนะแนว/ให้คำปรึกษา

#### ๓) กลุ่มนักศึกษาปัจจุบัน

๑. นางสาวนิสริน ดะห์ลัน	สาขาวิชาวิทยาศาสตร์ทางทะเล
๒. นางสาวรัตนพร หลักศิลา	สาขาวิชาอุตสาหกรรมอาหาร
๓. นางสาวรวงคณา เพ็ชรแก้ว	สาขาวิชาการจัดการทรัพยากรและสิ่งแวดล้อม
๔. นายกษิธิษฐ์ สงหนู	สาขาวิชาเพาะเลี้ยงสัตว์น้ำ
๕. นายกฤษฎา กองสุข	สาขาวิชาเพาะเลี้ยงสัตว์น้ำ
๖. นางสาวศิริญาภรณ์ พันธุ์ศิริ	สาขาวิชาการจัดการประมงและธุรกิจสัตว์น้ำ

#### ๔) กลุ่มผู้สำเร็จการศึกษา/ศิษย์เก่า

๑. นางสาวมาตา สุวรรณศิริ	สาขาวิชาวิทยาศาสตร์ทางทะเล
๒. นางสาวจุฑาภรณ์ แดงพลับ	สาขาวิชาอุตสาหกรรมอาหาร
๓. นางสาวพรรณกาญจน์ หิตน้อย	สาขาวิชาการจัดการทรัพยากรและสิ่งแวดล้อม
๔. นางสาววิชุดา ภูมิแก้ว	สาขาวิชาเพาะเลี้ยงสัตว์น้ำ
๕. นางสาวรณิต ฤทธิสาคร	สาขาวิชาการจัดการประมงและธุรกิจสัตว์น้ำ



๕) กลุ่มผู้ใช้บัณฑิต/ผู้ประกอบการ

- |                               |   |
|-------------------------------|---|
| ๑. นางดารุณี ชีวะพันธ์        | ครูชำนาญการ หัวหน้ากลุ่มสาระ<br>โรงเรียนบ้านระโนด จังหวัดสงขลา  |
| ๒. นางสาววนิดา มุสิกสังข์     | พนักงานวางแผนการผลิต<br>บริษัท ตังไม้ยางพารา จำกัด              |
| ๓. นางกิตติญาภรณ์ เกื้อบุญส่ง | ผู้จัดการและวิชาการ<br>ร้านเพื่อนสัตว์น้ำ สาขาสิเกา จังหวัดตรัง |

๖) กลุ่มผู้แทนชุมชน

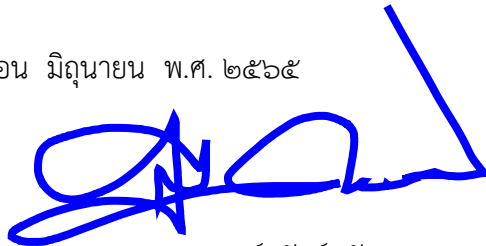
- |                       |                     |
|-----------------------|---------------------|
| ๑. นายสมหมาย หมาดทิ้ง | อดีตกำนันเขาไม้แก้ว |
| ๒. นางมล ณะสม         | เกษตรกรบ้านแหลม     |

อำนาจหน้าที่

๑. เข้าร่วมโครงการ/กิจกรรม ตามวัน เวลาและสถานที่ ที่ได้รับการประสานงานจากผู้จัดโครงการ/กิจกรรม
๒. ร่วมตอบประเด็นคำถามและแลกเปลี่ยนเรียนรู้ต่อคณะกรรมการ
๓. ร่วมแสดงทัศนคติเพื่อการพัฒนาหน่วยงาน

ทั้งนี้ ให้ดำเนินการตรวจประเมินฯ และรายงานผลแล้วเสร็จในเดือนกันยายน ๒๕๖๕

สั่ง ณ วันที่ ๓๐ เดือน มิถุนายน พ.ศ. ๒๕๖๕

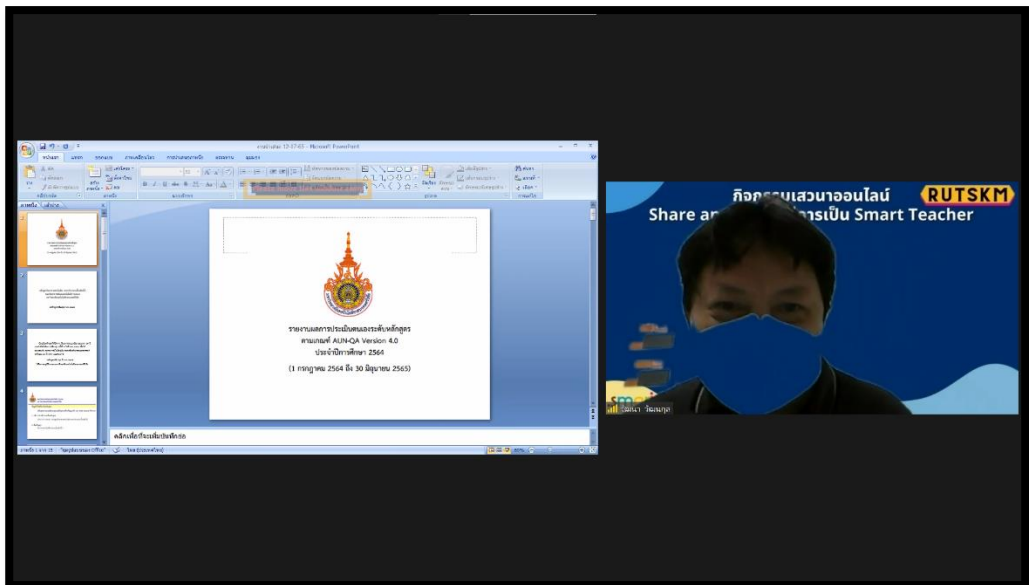
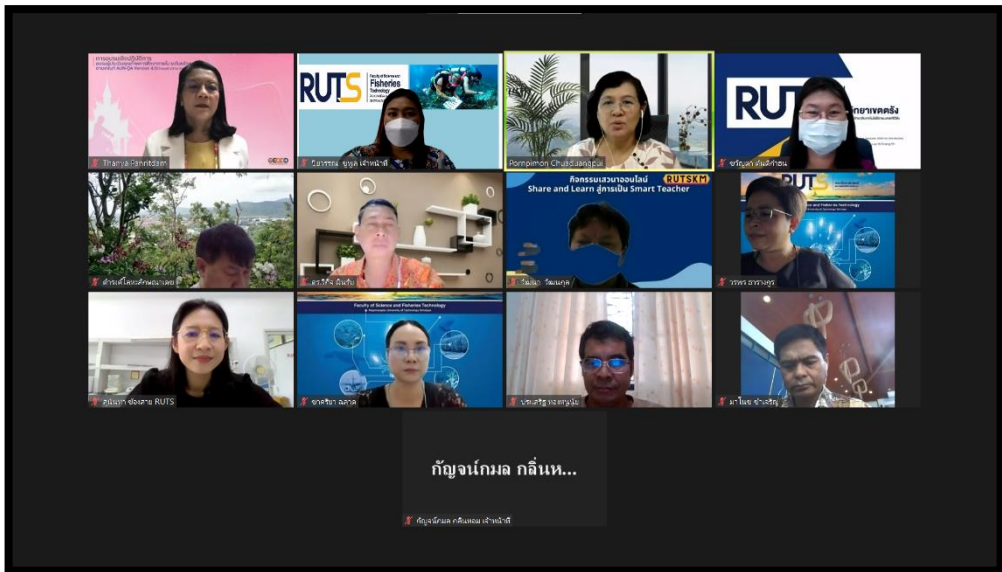
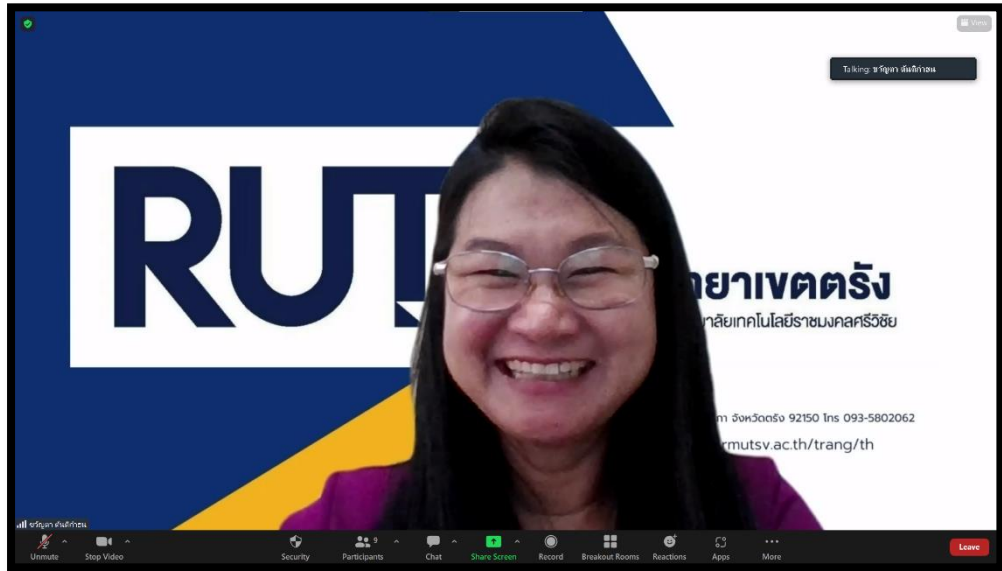


(ศาสตราจารย์สุวัจน์ ธีรุต)

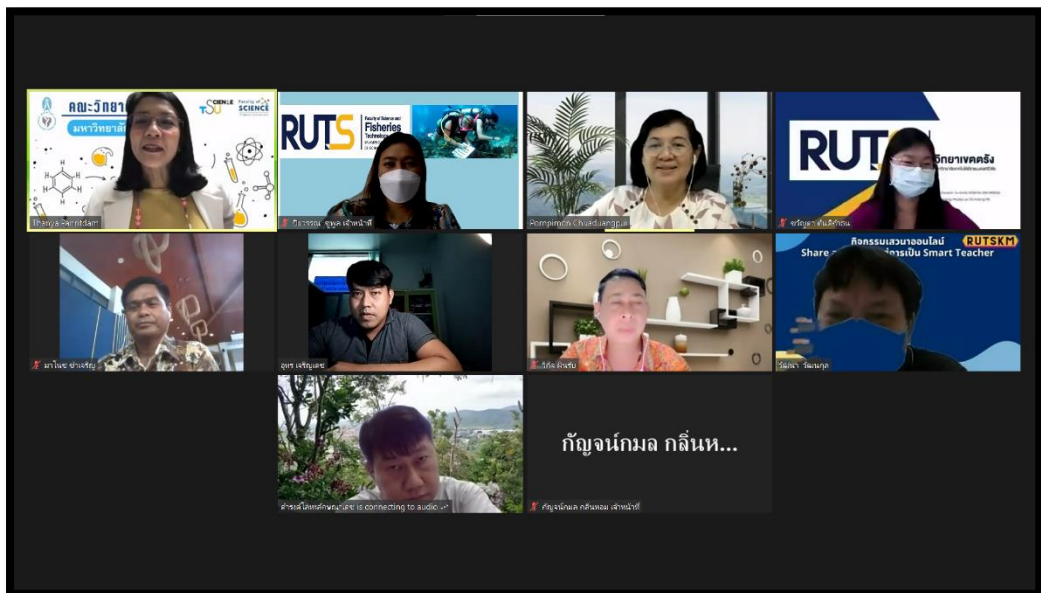
อธิการบดีมหาวิทยาลัยเทคโนโลยีราชมงคลศรีวิชัย

ภาพการตรวจประเมินคุณภาพการศึกษาภายใน ระดับหลักสูตร  
สาขาวิชาเพาะเลี้ยงสัตว์น้ำ  
วันที่ 12 กรกฎาคม 2565

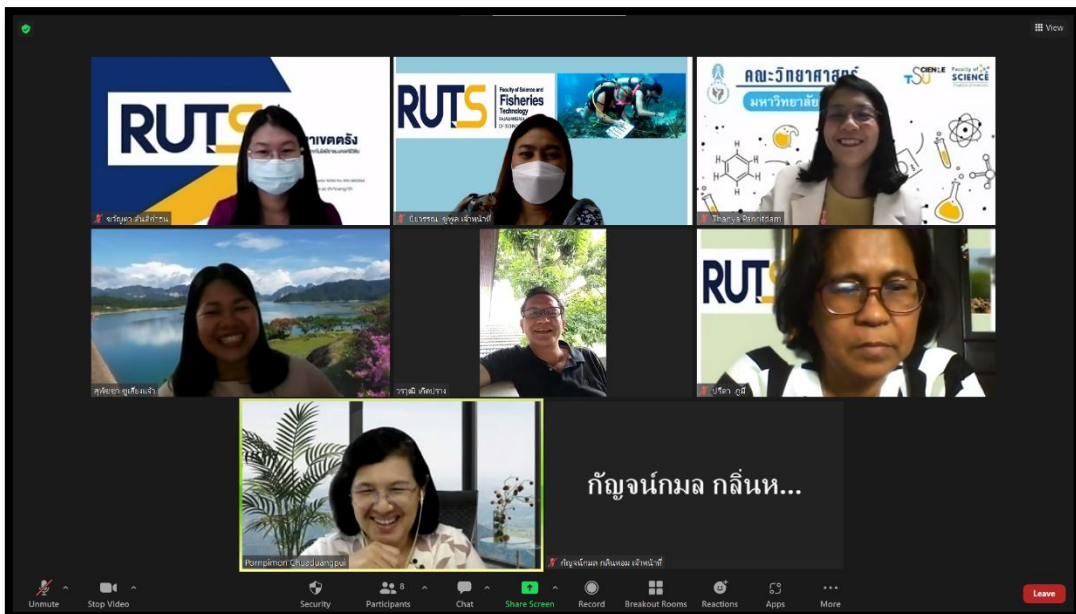


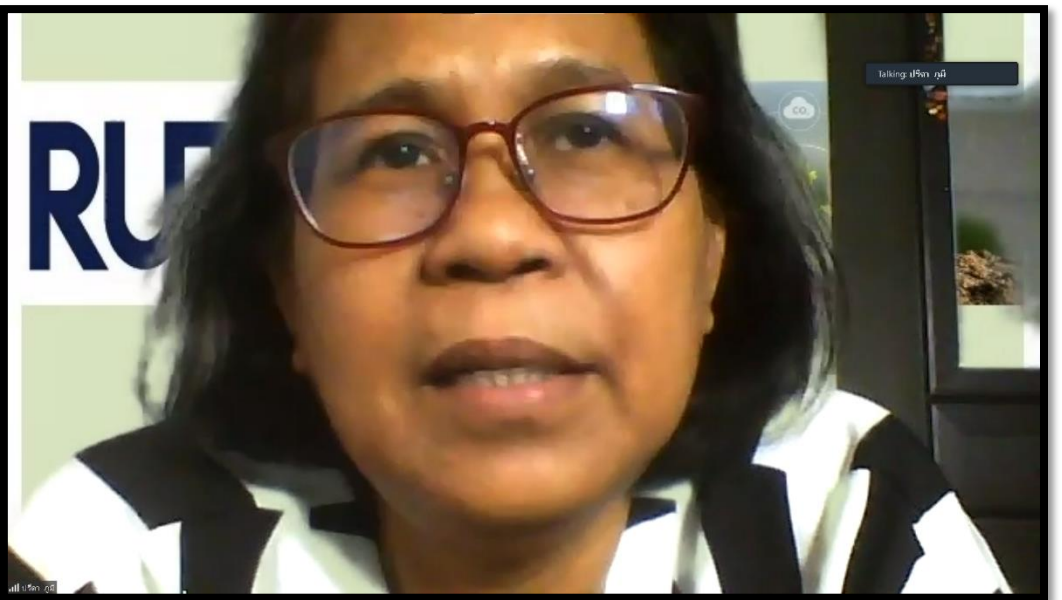


ปัจจุบันหลักสูตรได้จัดการ เรียนการสอนมาเป็นระยะเวลา 29 ปี  
 และกำลังดำเนินการปรับปรุง ครั้งที่ 5 ในปี พ.ศ. 2565 เพื่อให้  
 เหมาะสมกับ สภาพการณ์ในปัจจุบัน สอดคล้องกับกรอบยุทธศาสตร์  
 ชาติระยะ 20 ปี (พ.ศ. 2560-2579)  
 หลักสูตรปรับปรุง ปี พ.ศ. 2565  
 ได้รับการอนุมัติจากสภามหาวิทยาลัยเทคโนโลยีราชมงคลศรีวิชัย













ราชัน รอดเพชร...

Rachana Rattapetch

ัญญาพร รัตนบุตร...

Rongkamon Chaudhary

นภาพร ศรีสวัสดิ์ พ...

Napha Sriwattana

กัญจนกมล กลิ่นห...

Kanjana Komlam

กษิธิษฐ์ สงหนุ

Kasitichut Songnun