

สำหรับผู้ประเมินระดับคณะ



รายงานผลการประเมินคุณภาพการศึกษาภายในระดับคณะ
Internal Quality Audit: IQA
ปีการศึกษา ๒๕๖๔
(๑ กรกฎาคม ๒๕๖๔ – ๓๐ มิถุนายน ๒๕๖๕)


วิทยาลัยรัตภูมิ
มหาวิทยาลัยเทคโนโลยีราชมงคลศรีวิชัย

วันที่ประเมิน ๒๓ สิงหาคม ๒๕๖๕


รายงานผลการประเมินคุณภาพการศึกษาภายในระดับคณะ ประจำปีการศึกษา ๒๕๖๔
วิทยาลัยรัตภูมิ มหาวิทยาลัยเทคโนโลยีราชมงคลศรีวิชัย

รายนามคณะกรรมการประเมินคุณภาพการศึกษาภายใน ระดับคณะ ประจำปีการศึกษา ๒๕๖๔
วิทยาลัยรัตภูมิ มหาวิทยาลัยเทคโนโลยีราชมงคลศรีวิชัย

ลงนาม..........ประธานกรรมการ
(ผู้ช่วยศาสตราจารย์ ดร.กรณา แต่งสุวรรณ)

ลงนาม..........กรรมการ
(อาจารย์ปิยภรณ์ ชูระกิจจ้านง)

ลงนาม..........กรรมการ
(อาจารย์ชญาดา เฉลียวพรหม)

ลงนาม..........กรรมการและเลขานุการ
(อาจารย์จุฬาลักษณ์ โรจนานุกูล)

สารบัญ

	หน้า
บทสรุปผู้บริหาร	๑
บทนำ	๕
ผลการประเมินรายตัวบ่งชี้ ตามมาตรฐาน	๗
การวิเคราะห์มาตรฐานการศึกษาภายในระดับคณะ	๑๑
จุดแข็ง จุดอ่อนและข้อเสนอแนะจากการสัมภาษณ์และผลการประเมินรายมาตรฐาน	๑๒

บทสรุปผู้บริหาร

สรุปผลการประเมินตามรายมาตรฐาน

วิทยาลัยรัตภูมิ มีการดำเนินงานเพื่อการประกันคุณภาพการศึกษาที่เป็นไปตามกระบวนการในการบริหารจัดการทางด้านการเรียนการสอน ซึ่งได้มีการดำเนินงานระหว่าง ๑ กรกฎาคม ๒๕๖๔ – ๓๐ มิถุนายน ๒๕๖๕ จำนวน ๕ มาตรฐาน คือ มาตรฐานที่ ๑ ด้านผลลัพธ์ผู้เรียน มาตรฐานที่ ๒ ด้านการวิจัยและนวัตกรรม มาตรฐานที่ ๓ ด้านการบริการวิชาการ มาตรฐานที่ ๔ ด้านศิลปวัฒนธรรมและความเป็นไทย มาตรฐานที่ ๕ ด้านการบริหารจัดการ

ผลการประเมินโดยคณะกรรมการประเมินคุณภาพการศึกษาภายในระดับคณะ พบว่า ผลการประเมินในภาพรวมทั้ง ๕ มาตรฐานของวิทยาลัยรัตภูมิ อยู่ในระดับคุณภาพดี มีค่าคะแนนเฉลี่ยที่ ๔.๔๐ โดยด้านปัจจัยนำเข้า (Input) อยู่ในระดับคุณภาพ ดี มีค่าคะแนนเฉลี่ยที่ ๓.๗๕ ด้านกระบวนการ (Process) อยู่ในระดับคุณภาพ ดีมาก มีค่าคะแนนเฉลี่ยที่ ๕.๐๐ และด้านผลผลิต (Output) อยู่ในระดับคุณภาพ ดี มีค่าคะแนนเฉลี่ยที่ ๔.๑๘ โดยมีค่าคะแนนในแต่ละมาตรฐานดังนี้

มาตรฐานที่ ๑ ด้านผลลัพธ์ผู้เรียน

ผลการประเมิน : ๔.๕๓ ระดับคุณภาพ ดีมาก ในปีการศึกษา ๒๕๖๔ วิทยาลัยรัตภูมิ มีผลการดำเนินงานของมาตรฐานที่ ๑ ดังนี้

๑. ปีการศึกษา ๒๕๖๔ มีการประเมินในระดับหลักสูตรทั้งสิ้น ๓ หลักสูตร เป็นหลักสูตรทั้งหมดที่วิทยาลัยรับผิดชอบ และการประเมินมีหลักสูตรที่ผ่านการกำกับมาตรฐานทั้ง ๓ หลักสูตร
๒. ร้อยละของอาจารย์ประจำคณะที่มีคุณวุฒิปริญญาเอก ร้อยละ ๒๕.๐๐
๓. ร้อยละของอาจารย์ประจำคณะที่ดำรงตำแหน่งทางวิชาการ ร้อยละ ๔๒.๘๖
๔. จำนวนนักศึกษาเต็มเวลาเทียบเท่าต่อจำนวนอาจารย์ประจำ -๗๑.๗๐
๕. การบริการนักศึกษาระดับปริญญาตรี มีการดำเนินการ ๖ ข้อ
๖. กิจกรรมนักศึกษาระดับปริญญาตรี มีการดำเนินการ ๖ ข้อ
๗. ร้อยละของงานนวัตกรรมหรืองานสร้างสรรค์ของผู้เรียนสู่การนำไปใช้ประโยชน์ต่อสังคม ร้อยละ ๘๓.๓๓
๘. ร้อยละของผู้สอนที่สอบผ่านสมรรถนะด้านภาษาอังกฤษที่มหาวิทยาลัยกำหนด ร้อยละ ๒๔.๒๔

สรุปจุดแข็ง จุดที่ควรพัฒนาและแนวทางพัฒนาจากผลการประเมินคุณภาพในเชิงวิเคราะห์

จุดแข็ง

๑. จำนวนบุคลากรสายวิชาการมีการพัฒนาคุณวุฒิและตำแหน่งทางวิชาการเพิ่มขึ้นอย่างต่อเนื่อง
๒. มีการจัดตั้งศูนย์สอบมาตรฐานวิชาชีพด้านพื้นฐานไฟฟ้า เพื่อพัฒนาทักษะวิชาชีพของนักศึกษาให้ได้

มาตรฐานตามที่สมาคมวิชาชีพกำหนด

จุดที่ควรพัฒนาและแนวทางพัฒนา

ไม่มี

มาตรฐานที่ ๒ ด้านการวิจัยและนวัตกรรม

ผลการประเมิน : ๓.๑๔ ระดับคุณภาพ พอใช้ ในปีการศึกษา ๒๕๖๔ วิทยาลัยรัตภูมิ มีผลการดำเนินงานของมาตรฐานที่ ๒ ดังนี้

๑. ระบบและกลไกการบริหารและพัฒนางานวิจัยหรืองานสร้างสรรค์ มีการดำเนินการ ๖ ข้อ
๒. เงินสนับสนุนงานวิจัยและงานสร้างสรรค์ภายในและภายนอกสถาบันต่อจำนวนอาจารย์ประจำ และนักวิจัยประจำ ๓๙,๔๘๙ บาท/คน
๓. ร้อยละของผลรวมถ่วงน้ำหนักของผลงานทางวิชาการและงานสร้างสรรค์ของอาจารย์ประจำและนักวิจัยประจำ ๑๕.๗๑
๔. จำนวนผลงานวิจัย สิ่งประดิษฐ์ นวัตกรรมและงานสร้างสรรค์ที่นำไปใช้ประโยชน์เพิ่มขึ้น จำนวน ๑ รายการ

สรุปจุดแข็ง จุดที่ควรพัฒนาและแนวทางพัฒนาจากผลการประเมินคุณภาพในเชิงวิเคราะห์
จุดแข็ง

๑. วิทยาลัยใช้ชุมชนเป็นฐานในการพัฒนางานวิจัย
 ๒. วิทยาลัยได้รับจัดสรรเงินทุนวิจัยจากแหล่งภายนอกได้เป็นจำนวนมาก โดยงบประมาณจากแหล่งทุนภายนอก คิดเป็น ๕.๓๗ เท่าของแหล่งทุนภายใน
- จุดที่ควรพัฒนาและแนวทางพัฒนา
๑. จำนวนอาจารย์ที่ได้รับทุนวิจัยจากภายนอกมีจำนวนน้อย
 ๒. จำนวนผลงานตีพิมพ์งานวิจัยในระดับที่สูงขึ้น

มาตรฐานที่ ๓ ด้านการบริการวิชาการ

ผลการประเมิน : ๕.๐๐ ระดับคุณภาพดีมาก ในปีการศึกษา ๒๕๖๔ วิทยาลัยรัตภูมิ มีผลการดำเนินงานของมาตรฐานที่ ๓ ดังนี้

๑. การบริการวิชาการแก่สังคม มีการดำเนินการ ๖ ข้อ
๒. ร้อยละผลงานบริการวิชาการที่บูรณาการกับการเรียนการสอนและพันธกิจอื่นอย่างน้อย ๑ ด้าน ร้อยละ ๑๐๐

สรุปจุดแข็ง จุดที่ควรพัฒนาและแนวทางพัฒนาจากผลการประเมินคุณภาพในเชิงวิเคราะห์
จุดแข็ง

๑. มีอาจารย์ที่มีความเชี่ยวชาญในการจัดการเรียนการสอนที่ใช้ชุมชนเป็นฐาน ที่มีการบูรณาการกับการบริการวิชาการ
๒. มีการบูรณาการการเรียนกับการบริการวิชาการที่สร้างผลสำเร็จต่อผลสัมฤทธิ์ทางการเรียนรู้ของนักศึกษาพร้อมๆ กับการยกระดับความสามารถของชุมชนด้วยบริการวิชาการ

จุดที่ควรพัฒนาและแนวทางพัฒนา

๑. วิทยาลัยควรจัดทำแผนการใช้ประโยชน์จากบริการวิชาการเพื่อให้เกิดผลในเชิงพัฒนาทั้งคุณค่าและมูลค่าต่อนักศึกษา ชุมชนและสังคม

๒. วิทยาลัยควรจัดบริการวิชาการที่ตอบโจทย์วิถีปกติใหม่ (new normal) เพื่อ reskill upskill และ new skill ให้กับชุมชนรวมถึงศิษย์เก่าที่นำไปสู่การสร้างรายได้เพิ่มให้กับวิทยาลัย

มาตรฐานที่ ๔ ด้านศิลปวัฒนธรรมและความเป็นไทย

ผลการประเมิน : ๕.๐๐ ระดับคุณภาพดีมาก ในปีการศึกษา ๒๕๖๔ วิทยาลัยรัตภูมิ มีผลการดำเนินงานของมาตรฐานที่ ๔ ดังนี้

๑. การทำนุบำรุงศิลปะและวัฒนธรรมไทย มีการดำเนินการ ๖ ข้อ

๒. ร้อยละของผลงานทำนุบำรุงศิลปวัฒนธรรมที่บูรณาการกับการเรียนการสอนและพันธกิจอื่นอย่างน้อย

๑ ด้าน ร้อยละ ๑๖.๖๗

สรุปจุดแข็ง จุดที่ควรพัฒนาและแนวทางพัฒนาจากผลการประเมินคุณภาพในเชิงวิเคราะห์

จุดแข็ง

๑. การสร้างความร่วมมือของบุคลากรในด้านการดำเนินงานด้านศิลปวัฒนธรรมและความเป็นไทย ทำให้เกิดการบูรณาการกับการเรียนการสอนและภารกิจอื่นๆที่ชัดเจนและสามารถนำมาเป็นต้นแบบในการดำเนินงานในด้านนี้ได้

จุดที่ควรพัฒนาและแนวทางพัฒนา

ไม่มี

มาตรฐานที่ ๕ ด้านการบริหารจัดการ

ผลการประเมิน : ๕.๐๐ ระดับคุณภาพดีมาก ในปีการศึกษา ๒๕๖๔ วิทยาลัยรัตภูมิ มีผลการดำเนินงานของมาตรฐานที่ ๕ ดังนี้

๑. การบริหารของคณะเพื่อกำกับติดตามผลลัพธ์ตามพันธกิจและกลุ่มสถาบัน มีการดำเนินการ ๗ ข้อ

๒. ระบบกำกับประกันคุณภาพหลักสูตร มีการดำเนินการ ๖ ข้อ

๓. ร้อยละตัวชี้วัดตามแผนปฏิบัติงานประจำปีบรรลุตามเป้าหมาย ร้อยละ ๗๑.๘๘

สรุปจุดแข็ง จุดที่ควรพัฒนาและแนวทางพัฒนาจากผลการประเมินคุณภาพในเชิงวิเคราะห์

จุดแข็ง

๑. วิทยาลัยมีการบริหารจัดการที่สร้างการมีส่วนร่วมและมุ่งให้เกิดผลลัพธ์ที่ตอบโจทย์ภารกิจของสถาบัน

จุดที่ควรพัฒนาและแนวทางพัฒนา

๑. วิทยาลัยควรสนับสนุนการดำเนินงานการประกันคุณภาพระดับหลักสูตร ทั้งการให้ความรู้ ทักษะแก่อาจารย์ การสนับสนุนขวัญและกำลังใจเพื่อปิดช่องว่างของการดำเนินและพัฒนาผลการดำเนินงานไปสู่ระดับคุณภาพที่ ๔ คะแนน

๒. วิทยาลัยควรจัดการประชาสัมพันธ์เชิงรุกเพื่อสร้างโอกาสในการเพิ่มจำนวนนักศึกษา

แนวทางพัฒนาเร่งด่วน ๓ - ๕ ข้อ

๑. วิทยาลัยควรมีการประเมินปัจจัยสำคัญที่ทำให้นักศึกษาตัดสินใจมาเรียนและวางแผนเพื่อการประชาสัมพันธ์เชิงรุก ผ่านช่องทางต่างๆ ที่กลุ่มเป้าหมายสามารถเข้าถึงได้โดยง่าย

๒. วิทยาลัยควรจัดบริการวิชาการที่ตอบโจทย์วิถีปกติใหม่ (new normal) เพื่อ reskill upskill และ new skill ให้กับชุมชนรวมถึงศิษย์เก่าที่นำไปสู่การสร้างรายได้เพิ่มให้กับวิทยาลัย

๓. วิทยาลัยควรส่งเสริมและพัฒนาอาจารย์ในการเผยแพร่และตีพิมพ์ผลงานวิจัยในระดับที่สูงขึ้น

บทนำ

ประวัติความเป็นมาของคณะหรือวิทยาลัย (โดยสังเขป)

วิทยาลัยรัตภูมิ มหาวิทยาลัยเทคโนโลยีราชมงคลศรีวิชัย อาศัยอำนาจตามความในมาตรา ๔ แห่งพระราชบัญญัติการบริหารส่วนงานภายในของสถาบันอุดมศึกษา พ.ศ. ๒๕๕๐ และมาตรา ๑๗ (๒) (๖) แห่งพระราชบัญญัติมหาวิทยาลัยเทคโนโลยีราชมงคล พ.ศ. ๒๕๔๘ ประกอบกับมติสภามหาวิทยาลัยเทคโนโลยีราชมงคลศรีวิชัย ในคราวประชุม ครั้งที่ ๒/๒๕๕๑ เมื่อวันที่ ๒๙ กุมภาพันธ์ ๒๕๕๑ และครั้งที่ ๖/๒๕๕๑ เมื่อวันที่ ๒๗ มิถุนายน ๒๕๕๑ จึงออกประกาศให้จัดตั้งส่วนงานภายในมหาวิทยาลัยเทคโนโลยีราชมงคลศรีวิชัย เมื่อ วันที่ ๒๕ กรกฎาคม ๒๕๕๑ โดยมีการจัดการเรียนการสอน ๒ ระดับ ได้แก่ ระดับปริญญาตรี และระดับประกาศนียบัตรวิชาชีพชั้นสูง (ปวส.) โดยกำหนดให้มีการจัดการเรียนการสอน ออกเป็น ๓ สาขา คือ

๑. สาขาอุตสาหกรรม จัดการเรียนการสอน ระดับปริญญาตรีมี ๒ สาขาวิชา ได้แก่ สาขาวิชา วิศวกรรมเครื่องจักรกลเกษตร และ สาขาวิชาวิศวกรรมคอมพิวเตอร์ ระดับประกาศนียบัตรวิชาชีพชั้นสูง ๒ สาขาวิชา ได้แก่ สาขาวิชาช่างยนต์ และสาขาวิชาช่างไฟฟ้า

๒. สาขาบริหารธุรกิจ จัดการเรียนการสอน ระดับปริญญาตรี ๑ สาขาวิชา ได้แก่ สาขาวิชาบัญชีบัณฑิต (ต่อเนื่อง) ระดับประกาศนียบัตรวิชาชีพชั้นสูงมี ๓ สาขาวิชา ได้แก่ สาขาวิชาการบัญชี สาขาวิชาการตลาด และสาขาวิชาคอมพิวเตอร์ธุรกิจ

๓. สาขาศึกษาทั่วไป จัดการเรียนการสอนให้สาขาอุตสาหกรรมและสาขาบริหารธุรกิจ โดยไม่มีหลักสูตรที่เปิดสอน

ปรัชญา ปณิธาน เป้าหมายและวัตถุประสงค์

ปรัชญาการศึกษา

สร้างคนสู่งาน เชี่ยวชาญเทคโนโลยี เป็นคนดีของสังคม

ปณิธาน

ผลิตนักปฏิบัติด้านวิชาชีพที่มีคุณภาพตามมาตรฐานสากล มีองค์ความรู้ด้านงานวิจัย สิ่งประดิษฐ์และนวัตกรรม มีความคิดสร้างสรรค์ ยึดมั่นในคุณธรรม จริยธรรม สนับสนุนทำนุบำรุงศิลปวัฒนธรรมและสิ่งแวดล้อมยกระดับชุมชนและสังคมด้วยเทคโนโลยี สิ่งประดิษฐ์และนวัตกรรม อันจะก่อให้เกิดการพัฒนาที่มั่นคง มั่งคั่ง และยั่งยืน

วิสัยทัศน์

ผลิตนักปฏิบัติที่มีคุณธรรม จริยธรรม เชี่ยวชาญวิชาการ มีทักษะปฏิบัติ ก้าวทันเทคโนโลยี เพื่อยกระดับชุมชนและสังคม ด้วยงานวิจัย สิ่งประดิษฐ์ และนวัตกรรมสู่การพัฒนาเศรษฐกิจที่มั่นคงและยั่งยืน

พันธกิจ

๑. ผลิต้นักปฏิบัติด้านวิชาชีพที่เชี่ยวชาญเทคโนโลยีและมีสมรรถนะพร้อมเข้าสู่อาชีพ
๒. ผลงานวิจัย สิ่งประดิษฐ์ และนวัตกรรมที่มีคุณภาพ เป็นที่ยอมรับทั้งในระดับชาติและนานาชาติ หรือนำไปสู่เชิงพาณิชย์
๓. บริการวิชาการเพื่อยกระดับชุมชนและสังคมให้มั่นคงและยั่งยืน
๔. สืบทอวัฒนธรรม และรักษาสิ่งแวดล้อม บนพื้นฐานวิถีชีวิตแบบพอเพียง

เป้าประสงค์

๑. ผู้เรียนได้รับการศึกษาที่มีคุณภาพตามมาตรฐานวิชาชีพและมีความเชี่ยวชาญเทคโนโลยี
๒. สำเร็จการศึกษา สามารถปฏิบัติงานได้อย่างมืออาชีพ
๓. ผู้สำเร็จการศึกษามีคุณธรรม จริยธรรม มีวุฒิภาวะที่เหมาะสม
๔. งานวิจัย สิ่งประดิษฐ์ และนวัตกรรม นำไปสู่การใช้ประโยชน์ต่อสังคม
๕. ชุมชนและสังคมได้รับการบริการวิชาการเพื่อการพัฒนาอาชีพอย่างยั่งยืน

ประเด็นยุทธศาสตร์

๑. พัฒนาด้านการเรียนการสอนสู่ความเป็นเลิศทางด้านวิชาการและทักษะปฏิบัติ มีความสามารถพร้อมเข้าสู่อาชีพ
๒. บริหารจัดการวิทยาลัยเชิงรุกอย่างมีประสิทธิภาพ
๓. ยกระดับขีดความสามารถด้านการวิจัย สิ่งประดิษฐ์และนวัตกรรม ที่มีคุณภาพระดับสากล
๔. พัฒนาศักยภาพด้านการบริการวิชาการแก่ชุมชนให้มีความเข้มแข็ง และเป็นที่ยอมรับของชุมชนและสังคม
๕. ส่งเสริมศิลปวัฒนธรรม คุณธรรมจริยธรรม และอนุรักษ์สิ่งแวดล้อมอย่างยั่งยืนให้แก่บุคลากรและนักศึกษา

ผลการประเมินรายตัวบ่งชี้ ตามมาตรฐาน
ตารางที่ ๑ ผลการประเมินรายตัวบ่งชี้ ตามมาตรฐาน

ตัวบ่งชี้คุณภาพ	เป้าหมาย	ผลการประเมินของคณะกรรมการ			ระดับคุณภาพ ๐.๐๐-๑.๕๐ การดำเนินงานต้องปรับปรุงเร่งด่วน ๑.๕๑-๒.๕๐ การดำเนินงานต้องปรับปรุง ๒.๕๑-๓.๕๐ การดำเนินงานระดับพอใช้ ๓.๕๑-๔.๕๐ การดำเนินงานระดับดี ๔.๕๑-๕.๐๐ การดำเนินงานระดับดีมาก
		ตัวตั้ง	ผลลัพธ์ (% หรือ สัดส่วน)	คะแนน ประเมิน	
		ตัวหาร			
มาตรฐานที่ ๑ ด้านผลลัพธ์ผู้เรียน				๔.๕๓	ดี
ตัวบ่งชี้ที่ ๑.๑ ผลการบริหารจัดการ หลักสูตรโดยรวม	ผ่าน	ผลรวมของค่าคะแนน ประเมินของทุกหลักสูตร	ผ่าน	ผ่าน	
		จำนวนหลักสูตรทั้งหมดที่ คณะรับผิดชอบ			
ตัวบ่งชี้ที่ ๑.๒ อาจารย์ประจำคณะที่มี คุณวุฒิปริญญาเอก	ร้อยละ ๒๕	จำนวนอาจารย์ประจำคณะที่มี คุณวุฒิปริญญาเอก ๗	X๑๐๐	ร้อยละ ๒๕	๓.๑๓
		จำนวนอาจารย์ประจำคณะ ทั้งหมด ๒๘			
ตัวบ่งชี้ที่ ๑.๓ อาจารย์ประจำคณะที่ ดำรงตำแหน่งทางวิชาการ	ร้อยละ ๔๐	จำนวนอาจารย์ประจำคณะที่ มีตำแหน่งทางวิชาการ ๑๒	X๑๐๐	ร้อยละ ๔๒.๘๖	๓.๕๗
		จำนวนอาจารย์ประจำคณะ ทั้งหมด ๒๘			
ตัวบ่งชี้ที่ ๑.๔ จำนวนนักศึกษาเต็ม เวลาเทียบเท่าต่อจำนวนอาจารย์ ประจำ	ร้อยละ -๘๕	สัดส่วนจำนวนนักศึกษาเต็ม เวลาต่อจำนวนอาจารย์ ประจำที่เป็นจริง - สัดส่วน จำนวนนักศึกษาเต็มเวลาต่อ จำนวนอาจารย์ประจำตาม เกณฑ์มาตรฐาน (๕.๖๖-๒๐)	X๑๐๐	ร้อยละ - ๗๑.๗๐	๕.๐๐
		สัดส่วนจำนวนนักศึกษาเต็ม เวลาต่อจำนวนอาจารย์ ประจำตามเกณฑ์มาตรฐาน ๒๐			

ตัวบ่งชี้คุณภาพ	เป้าหมาย	ผลการประเมินของคณะกรรมการ			ระดับคุณภาพ ๐.๐๐-๑.๕๐ การดำเนินงานต้องปรับปรุงเร่งด่วน ๑.๕๑-๒.๕๐ การดำเนินงานต้องปรับปรุง ๒.๕๑-๓.๕๐ การดำเนินงานระดับพอใช้ ๓.๕๑-๔.๕๐ การดำเนินงานระดับดี ๔.๕๑-๕.๐๐ การดำเนินงานระดับดีมาก
		ตัวตั้ง	ผลลัพธ์ (% หรือ สัดส่วน)	คะแนน ประเมิน	
		ตัวหาร			
ตัวบ่งชี้ที่ ๑.๕ การบริการนักศึกษา ระดับปริญญาตรี	๖ ข้อ	มีผลการดำเนินการ ๖ ข้อ (ข้อ ๑,๒,๓,๔,๕,๖)		๕.๐๐	
ตัวบ่งชี้ที่ ๑.๖ กิจกรรมนักศึกษาในระดับ ปริญญาตรี	๖ ข้อ	มีผลการดำเนินการ ๖ ข้อ (ข้อ ๑,๒,๓,๔,๕,๖)		๕.๐๐	
ตัวบ่งชี้ ๑.๗ ร้อยละของนวัตกรรมหรือ งานสร้างสรรค์ของผู้เรียนสู่การนำไปใช้ ประโยชน์ต่อสังคม	ร้อยละ ๑๕	๑๐*๑๐๐/๑๒	ร้อยละ ๘๓.๓๓	๕.๐๐	
ตัวบ่งชี้ ๑.๘ ร้อยละของผู้สอนที่สอบ ผ่านสมรรถนะด้านภาษาอังกฤษที่ มหาวิทยาลัยกำหนด	ร้อยละ ๑๕	ร้อยละ ๘*๑๐๐/๓๓	ร้อยละ ๒๔.๒๔	๕.๐๐	
มาตรฐานที่ ๒ ด้านการวิจัยและนวัตกรรม				๓.๑๕	พอใช้
ตัวบ่งชี้ที่ ๒.๑ ระบบและกลไกการ บริหารและพัฒนางานวิจัยหรืองาน สร้างสรรค์	๖ ข้อ	มีผลการดำเนินการ ๖ ข้อ (ข้อ ๑,๒,๓,๔,๕,๖)		๕.๐๐	
ตัวบ่งชี้ที่ ๒.๒ เงินสนับสนุนงานวิจัย และงานสร้างสรรค์	๖๐,๐๐๐ บาท/คน	จำนวนเงินสนับสนุน งานวิจัยฯ จากภายในและ ภายนอก ๑,๑๐๕,๗๐๐	๓๙,๔๘๙ บาท/ คน	๓.๒๙	
		จำนวนอาจารย์ประจำและ นักวิจัย ๒๘			

ตัวบ่งชี้คุณภาพ	เป้าหมาย	ผลการประเมินของคณะกรรมการ				ระดับคุณภาพ ๐.๐๐-๑.๕๐ การดำเนินงานต้องปรับปรุงเร่งด่วน ๑.๕๑-๒.๕๐ การดำเนินงานต้องปรับปรุง ๒.๕๑-๓.๕๐ การดำเนินงานระดับพอใช้ ๓.๕๑-๔.๕๐ การดำเนินงานระดับดี ๔.๕๑-๕.๐๐ การดำเนินงานระดับดีมาก
		ตัวตั้ง	ผลลัพธ์ (% หรือ สัดส่วน)	คะแนน ประเมิน		
		ตัวหาร				
ตัวบ่งชี้ที่ ๒.๓ ผลงานทางวิชาการของ อาจารย์ประจำและนักวิจัย	ร้อยละ ๓๐	ผลรวมถ่วงน้ำหนักของ ผลงานทางวิชาการของ อาจารย์ประจำและนักวิจัย	๔.๔	X๑๐๐	ร้อยละ ๑๕.๗๑	๒.๖๒
		จำนวนอาจารย์ประจำและ นักวิจัยทั้งหมด	๒๘			
ตัวบ่งชี้ที่ ๒.๔ จำนวนผลงานวิจัย สิ่งประดิษฐ์ นวัตกรรมและงาน สร้างสรรค์ที่นำไปใช้ประโยชน์เพิ่มขึ้น	เพิ่มขึ้น ๒ ชิ้น				เพิ่มขึ้น ๑ ชิ้น	๑.๖๗
มาตรฐานที่ ๓ ด้านการบริการวิชาการ					๕.๐๐	ดีมาก
ตัวบ่งชี้ที่ ๓.๑ การบริการวิชาการแก่ สังคม	๖ ข้อ	มีผลการดำเนินการ ๖ ข้อ (ข้อ ๑,๒,๓,๔,๕,๖)			๕.๐๐	
ตัวบ่งชี้ที่ ๓.๒ ร้อยละผลงานบริการ วิชาการที่บูรณาการกับการเรียนการ สอนและพันธกิจอื่นอย่างน้อย ๑ ด้าน	ร้อยละ ๒๐	จำนวนงานบริการที่บูรณาการกับการเรียนการ สอนและพันธกิจอื่นอย่างน้อย ๑ ด้าน	๘	ร้อยละ ๑๐๐	๕.๐๐	
		จำนวนผลงานบริการวิชาการทั้งหมด	๘			
มาตรฐานที่ ๔ ด้านศิลปวัฒนธรรมและความเป็นไทย					๕.๐๐	ดีมาก
ตัวบ่งชี้ที่ ๔.๑ ระบบและกลไกการ ทำนุบำรุงศิลปะและวัฒนธรรม	๗ ข้อ	มีผลการดำเนินการ ๖ ข้อ (ข้อ ๑,๒,๓,๔,๕,๖)			๕.๐๐	

ตัวบ่งชี้คุณภาพ	เป้าหมาย	ผลการประเมินของคณะกรรมการ				ระดับคุณภาพ ๐.๐๐-๑.๕๐ การดำเนินงานต้องปรับปรุงเร่งด่วน ๑.๕๑-๒.๕๐ การดำเนินงานต้องปรับปรุง ๒.๕๑-๓.๕๐ การดำเนินงานระดับพอใช้ ๓.๕๑-๔.๕๐ การดำเนินงานระดับดี ๔.๕๑-๕.๐๐ การดำเนินงานระดับดีมาก
		ตัวตั้ง	ผลลัพธ์ (% หรือ สัดส่วน)	คะแนน ประเมิน		
		ตัวหาร				
ตัวบ่งชี้ที่ ๔.๒ ร้อยละของผลงานทำนุบำรุงศิลปวัฒนธรรมที่บูรณาการกับการเรียนการสอนและพันธกิจอื่นอย่างน้อย ๑ ด้าน	ร้อยละ ๒๐	ผลงานทำนุบำรุงศิลปวัฒนธรรมที่บูรณาการกับการเรียนการสอนและพันธกิจอื่นอย่างน้อย ๑ ด้าน	๑*๑๐๐	ร้อยละ ๑๖.๖๗	๕.๐๐	
		จำนวนผลงานทำนุบำรุงศิลปวัฒนธรรมทั้งหมด	๖			
มาตรฐานที่ ๕ ด้านการบริหารจัดการ					๕.๐๐	ดีมาก
ตัวบ่งชี้ที่ ๕.๑ การบริหารของคณะเพื่อกำกับติดตามผลลัพธ์ตามพันธกิจ กลุ่มสถาบันและเอกลักษณ์ของคณะ	๗ ข้อ	มีผลการดำเนินการ ๗ ข้อ (ข้อ ๑, ๒, ๓, ๔, ๕, ๖, ๗)			๕.๐๐	
ตัวบ่งชี้ที่ ๕.๒ ระบบกำกับประกันคุณภาพหลักสูตร	๖ ข้อ	มีผลการดำเนินการ ๖ ข้อ (ข้อ ๑, ๒, ๓, ๔, ๕, ๖)			๕.๐๐	
ตัวบ่งชี้ที่ ๕.๓ ร้อยละตัวชี้วัดตามแผนปฏิบัติงานประจำปีบรรลุตามเป้าหมาย	ร้อยละ ๗๐	จำนวนตัวชี้วัดตามแผนปฏิบัติงานประจำปีบรรลุตามเป้าหมาย	๒๓*๑๐๐	ร้อยละ ๗๑.๘๘	๕.๐๐	
		จำนวนตัวชี้วัดตามแผนปฏิบัติงานประจำปีทั้งหมด	๓๒			
เฉลี่ยรวมทุกตัวบ่งชี้ของ สกอ.					๔.๓๘	ดี
รวมตัวบ่งชี้แผนมหาวิทยาลัย					๔.๔๕	ดี
เฉลี่ยรวม					๔.๔๐	ดี

ตารางที่ ๒ การวิเคราะห์มาตรฐานการศึกษาภายในระดับคณะ

มาตรฐาน	คะแนนการประเมินเฉลี่ย					ผลการประเมิน
	ตัวบ่งชี้	I	P	O	คะแนนเฉลี่ย	
						๐.๐๐-๑.๕๐ การดำเนินงานต้องปรับปรุงเร่งด่วน ๑.๕๑-๒.๕๐ การดำเนินงานต้องปรับปรุง ๒.๕๑-๓.๕๐ การดำเนินงานระดับพอใช้ ๓.๕๑-๔.๕๐ การดำเนินงานระดับดี ๔.๕๑-๕.๐๐ การดำเนินงานระดับดีมาก
๑	๘	๓.๙๐	๕.๐๐	๕.๐๐	๔.๕๓	การดำเนินงานระดับดีมาก
๒	๔	๓.๒๙	๕.๐๐	๒.๑๔	๓.๑๕	การดำเนินงานระดับพอใช้
๓	๒	-	๕.๐๐	๕.๐๐	๕.๐๐	การดำเนินงานระดับดีมาก
๔	๒	-	๕.๐๐	๕.๐๐	๕.๐๐	การดำเนินงานระดับดีมาก
๕	๓	-	๕.๐๐	๕.๐๐	๕.๐๐	การดำเนินงานระดับดีมาก
เฉลี่ย ๕ มาตรฐาน	๑๙	๓.๗๕	๔.๘๖	๔.๑๘	๔.๔๐	การดำเนินงานระดับดี
ผลการประเมิน		การดำเนินงานดี	การดำเนินงานดีมาก	การดำเนินงานดี		

จุดแข็ง จุดอ่อนและข้อเสนอแนะจากการสัมภาษณ์และผลการประเมินรายมาตรฐาน

๑. ผลการสัมภาษณ์ผู้บริหารหน่วยงาน

จุดแข็ง	แนวทางเสริม
๑. วิทยาลัยมีกลยุทธ์ในการส่งเสริมและผลักดันให้อาจารย์เข้าสู่ตำแหน่งผู้ช่วยศาสตราจารย์ได้จำนวนมาก	-
จุดที่ควรพัฒนา	แนวทางแก้ไข
๑. การส่งเสริมและพัฒนาอาจารย์เพื่อพัฒนาผลงานของอาจารย์เพื่อตีพิมพ์ในระดับที่สูงขึ้น เช่น การจัดหาพี่เลี้ยง หรือการจัดอบรม/ให้ความรู้ในการเขียนผลงานวิจัย	-

๒. ผลการสัมภาษณ์ประธานหลักสูตร/อาจารย์ประจำหลักสูตร/อาจารย์ผู้สอน

จุดแข็ง	แนวทางเสริม
๑. อาจารย์เข้าใจสถานะด้านงบประมาณและการใช้จ่ายของวิทยาลัยเป็นอย่างดี ๒. อาจารย์มีขวัญและกำลังใจที่ดีในการทำงาน พร้อมสนับสนุนการพัฒนาเพื่อการเติบโตของวิทยาลัย ๓. มีอาจารย์ที่มีความเข้มแข็งในการจัดการเรียนการสอนโดยใช้ชุมชนเป็นฐาน ที่สร้างความสำเร็จในด้านการเรียนรู้ให้กับนักศึกษาพร้อม ๆ กันกับการพัฒนาชุมชน สังคม ๔. อาจารย์มีความมุ่งมั่นในการพัฒนาคุณภาพการจัดการเรียนการสอนและการดูแลนักศึกษา	-
จุดที่ควรพัฒนา	แนวทางแก้ไข
๑. อาจารย์มีความมุ่งมั่นตั้งใจในการทำงานและต้องการการพัฒนาในด้านการทำวิจัย เพื่อพัฒนาสมรรถนะด้านการทำวิจัยให้สูงขึ้น	-

๓. ผลการสัมภาษณ์ตัวแทนบุคลากรสายสนับสนุน

จุดแข็ง	แนวทางเสริม
๑. มีการทำงานร่วมกันเป็นทีม ร่วมมือร่วมใจกัน ทำให้งานสำเร็จได้แม้จะเป็นงานใหญ่ที่ทำทนายก็สามารถร่วมมือกันให้เกิดผลสำเร็จ	-

จุดที่ควรพัฒนา	แนวทางแก้ไข
๑. ภายใต้การทำงานเพื่อผลักดันวิทยาลัยในเชิงการพัฒนาและเติบโต อยากให้ดูแลในเรื่องขวัญกำลังใจอย่างต่อเนื่อง	-

๔. ผลการสัมภาษณ์ตัวแทนนักศึกษาปัจจุบัน

จุดแข็ง	แนวทางเสริม
๑. การจัดการเรียนการสอนแบบ WIL สร้างประสบการณ์ทางอาชีพที่ดีให้กับนักศึกษา ๒. วิทยาลัยมีความพร้อมด้านอุปกรณ์ วัสดุ เครื่องมือ เทคโนโลยีเพื่อการเรียนการสอน	-
จุดที่ควรพัฒนา	แนวทางแก้ไข
๑. สภาพแวดล้อม ๑.๑ สภาพแวดล้อมที่เป็นที่ตั้งของวิทยาลัย ทำให้นักศึกษาที่เข้ามาต้องมีการปรับตัวในระยะแรก จึงต้องการการสนับสนุนจากวิทยาลัยในระยะการปรับตัว ๑.๒ ถนนภายในวิทยาลัย บริเวณทางเข้า บางครั้งเป็นหลุมบ่อ ทำให้การขับขี่รถจักรยานยนต์เป็นอันตรายได้ ๑.๓ บริเวณสนามวอลเลย์บอล อยู่ใกล้กับสระน้ำ ทำให้ลู่วอลเลย์บอล ตกลงไปในสระน้ำบ่อยๆ ขณะเล่น ๑.๔ ควรเพิ่มไปส่องสว่างบริเวณที่นักศึกษามาออกกำลังกายช่วงเย็นถึงค่ำ ภายในวิทยาลัย ๒. ห้องเรียน ห้อง Project ของนักศึกษาสาขาคอมพิวเตอร์ยังไม่ดี ๓. วัสดุ อุปกรณ์การเรียนการสอน ให้วิทยาลัยสนับสนุนวัสดุอุปกรณ์เพื่อการฝึกประสบการณ์ทางวิชาชีพนอกเวลาเรียน (หลักสูตรเครื่องจักรกลเกษตร)	-

๕. ผลการสัมภาษณ์ตัวแทนผู้สำเร็จการศึกษา

จุดแข็ง	แนวทางเสริม
๑. ความผูกพันกับวิทยาลัย ความเอาใจใส่ของอาจารย์ที่คอยดูแลและคอยให้ความช่วยเหลือ ๒. ความสัมพันธ์ระหว่างศิษย์เก่ากับศิษย์ปัจจุบัน	-
จุดที่ควรพัฒนา	แนวทางแก้ไข
๑. เครื่องมือและอุปกรณ์ยังไม่เพียงพอให้กับจำนวนนักศึกษาในการใช้งาน ๒. การประชาสัมพันธ์เรื่องทุนการศึกษาแก่นักศึกษา ๓. การให้ความรู้ด้านโปรแกรมทางการบัญชีที่ทันสมัยสามารถนำไปใช้ในการทำงานได้ในสถานการณ์ปัจจุบัน	-

๖. ผลการสัมภาษณ์ตัวแทนผู้ประกอบการ/นายจ้าง

จุดแข็ง	แนวทางเสริม
๑. บัณฑิตสามารถพัฒนาตนเองในงานที่ได้รับมอบหมายได้เร็ว ๒. มีความรับผิดชอบในงานที่ได้รับมอบหมายได้เป็นอย่างดีและมีความคิดสร้างสรรค์ และสามารถทำงานเป็นทีมได้	-
จุดที่ควรพัฒนา	แนวทางแก้ไข
๑. การให้ความรู้ด้านอุปกรณ์เครื่องมือและเทคโนโลยีที่ทันสมัยให้ทันต่อปัจจุบันและอนาคต	-

๗. ผลการสัมภาษณ์ตัวแทนจากชุมชน

จุดแข็ง	แนวทางเสริม
๑. วิทยาลัยมีบุคลากรที่มีองค์ความรู้ที่หลากหลายสามารถช่วยเหลือ แก้ปัญหาและตอบสนองความต้องการของชุมชนได้ ๒. มีกิจกรรมการอบรมให้ความรู้และเป็นพี่ปรึกษาให้กับประชาชนในชุมชนทำให้เกิดการพัฒนาและส่งเสริมด้านอาชีพและสร้างรายได้ให้เพิ่มขึ้น	-

จุดที่ควรพัฒนา	แนวทางแก้ไข
๑. วิทยาลัยควรมีการประชาสัมพันธ์เผยแพร่ นวัตกรรมผลงานวิจัย อุปกรณ์และเครื่องมือต่างๆ ให้กับภายนอกได้รับทราบข้อมูลเพื่อก่อให้เกิด ประโยชน์กับทุกภาคส่วนที่มีความต้องการละ สามารถต่อยอดให้เกิดประโยชน์เชิงพาณิชย์ต่อไป	-

ผลการประเมินในภาพรวมของแต่ละมาตรฐาน

มาตรฐานที่ ๑ ด้านผลลัพธ์ผู้เรียน

จุดแข็ง	แนวทางเสริม
๑. จำนวนบุคลากรสายวิชาการมีการพัฒนาคุณวุฒิ และตำแหน่งทางวิชาการเพิ่มขึ้นอย่างต่อเนื่อง ๒. มีการจัดตั้งศูนย์สอบมาตรฐานวิชาชีพด้าน พื้นฐานไฟฟ้า เพื่อพัฒนาทักษะวิชาชีพของนักศึกษา ให้ได้มาตรฐานตามที่สมาคมวิชาชีพกำหนด	๑. พัฒนาหลักสูตรให้มีความโดดเด่นและตรงกับ ยุทธศาสตร์เชิงพื้นที่ตามที่มหาวิทยาลัยกำหนด เช่น ด้านการจัดการฟาร์มอัจฉริยะ
จุดที่ควรพัฒนา	แนวทางแก้ไข
-	-

มาตรฐานที่ ๒ ด้านการวิจัยและนวัตกรรม

จุดแข็ง	แนวทางเสริม
๑. วิทยาลัยใช้ชุมชนเป็นฐานในการพัฒนางานวิจัย ๒. วิทยาลัยได้รับจัดสรรเงินทุนวิจัยจากแหล่ง ภายนอกได้เป็นจำนวนมาก โดยงบประมาณจาก แหล่งทุนภายนอก คิดเป็น ๕.๓๗ เท่าของแหล่งทุน ภายใน	๑. บูรณาการจุดแข็งของวิทยาลัยในด้านการบริการ วิชาการกับการทำงานวิจัยในรูปแบบของ Action research เพื่อให้งานวิจัยได้ขับเคลื่อนไปพร้อมกับการ ทำบริการวิชาการ
จุดที่ควรพัฒนา	แนวทางแก้ไข
๑. จำนวนอาจารย์ที่ได้รับทุนวิจัยจากภายนอกมี จำนวนน้อย	๑. มีการถอดบทเรียนอาจารย์ที่ได้รับวิจัยทุนภายนอก เพื่อเป็นองค์ความรู้ให้กับอาจารย์รุ่นใหม่ หรืออาจารย์ ที่ยังไม่ได้ขอทุนภายนอก
๒. จำนวนผลงานตีพิมพ์งานวิจัยในระดับที่สูงขึ้น	๒. การส่งเสริมและพัฒนาอาจารย์ในการเผยแพร่และ ตีพิมพ์ผลงานวิจัยในระดับที่สูงขึ้น

มาตรฐานที่ ๓ ด้านการบริการวิชาการ

จุดแข็ง	แนวทางเสริม
๑. มีอาจารย์ที่มีความเชี่ยวชาญในการจัดการเรียนการสอนที่ใช้ชุมชนเป็นฐาน ที่มีการบูรณาการกับการบริการวิชาการ	๑. มีการถอดบทเรียนจากความเชี่ยวชาญของอาจารย์ เพื่อส่งต่อความรู้ให้กับอาจารย์ในวิทยาลัยในการจัดการเรียนการสอนที่ใช้ชุมชนเป็นฐานและบูรณาการกับการบริการวิชาการ
๒. มีการบูรณาการการเรียนกับการบริการวิชาการที่สร้างผลสำเร็จต่อผลสัมฤทธิ์ทางการเรียนรู้ของนักศึกษาพร้อมๆ กับการยกระดับความสามารถของชุมชนด้วยบริการวิชาการ	๒. เพิ่มการบูรณาการด้านการวิจัยกับการบริการวิชาการและการจัดการเรียนการสอน ๓. ขยายบทบาทของวิทยาลัยให้เป็นศูนย์การเรียนรู้ด้าน Smart farm เพื่อการศึกษาเรียนรู้ของคนทุกวัย หรือทำหน้าที่เป็นศูนย์ PLC (Professional learning Community) ที่เป็นแหล่งรวมปราชญ์ชาวบ้านด้านการเกษตรหรือฟาร์มเป็นต้น ๔. ใช้ความเชี่ยวชาญของอาจารย์เฉพาะสาขาปริญญาวิจัยเพื่อประยุกต์เทคโนโลยีที่ไม่ซับซ้อนและนวัตกรรมจัดการเพื่อให้บริการวิชาการเพื่อนำไปสู่การลดต้นทุน เพิ่มผลผลิตและสร้างความหลากหลายให้กับผลิตภัณฑ์ของชุมชน
จุดที่ควรพัฒนา	แนวทางแก้ไข
๑. แผนการใช้ประโยชน์จากการบริการวิชาการ	๑. จัดทำแผนการใช้ประโยชน์จากการบริการวิชาการ เพื่อให้เกิดผลในเชิงพัฒนาทั้งคุณค่าและมูลค่าต่อนักศึกษา ชุมชนและสังคม
๓. วิทยาลัยมีการบริการวิชาการที่สร้างรายได้น้อย	๒. จัดบริการวิชาการที่ตอบโจทย์วิถีปกติใหม่ (new normal) เพื่อ reskill upskill และ new skill ให้กับชุมชนรวมถึงศิษย์เก่าที่นำไปสู่การสร้างรายได้เพิ่มให้กับวิทยาลัย

มาตรฐานที่ ๔ ด้านศิลปวัฒนธรรมและความเป็นไทย

จุดแข็ง	แนวทางเสริม
๑. การสร้างความร่วมมือของบุคลากรในด้านการดำเนินงานด้านศิลปวัฒนธรรมและความเป็นไทย ทำให้เกิดการบูรณาการกับการเรียนการสอนและภารกิจอื่นๆที่ชัดเจนและสามารถนำมาเป็นต้นแบบในการดำเนินงานในด้านนี้ได้	๑. ควรส่งเสริมให้เกิดเครือข่ายด้านด้านศิลปวัฒนธรรมและความเป็นไทยเพื่อเสริมสร้างความเข้าใจและความชื่นชมในความหลากหลายทางวัฒนธรรม

จุดที่ควรพัฒนา	แนวทางแก้ไข
-	-

มาตรฐานที่ ๕ ด้านการบริหารจัดการ

จุดแข็ง	แนวทางเสริม
๑. มีการบริหารจัดการที่สร้างการมีส่วนร่วมและมุ่งให้เกิดผลลัพธ์ที่ตอบโจทย์ภาระกิจของสถาบัน	-
จุดที่ควรพัฒนา	แนวทางแก้ไข
๑. การประกันคุณภาพระดับหลักสูตรตามแนวทาง AUN QA	๑. สนับสนุนการดำเนินงานการประกันคุณภาพระดับหลักสูตร ทั้งการให้ความรู้ ทักษะแก่อาจารย์ การสนับสนุนขวัญและกำลังใจเพื่อปิดช่องว่างของการดำเนินและพัฒนาผลการดำเนินงานไปสู่ระดับคุณภาพที่ ๔ คะแนน
๒. การประชาสัมพันธ์เพื่อสร้างโอกาสในการเพิ่มจำนวนนักศึกษา	๒. วิทยาลัยควรประเมินปัจจัยสำคัญที่ทำให้นักศึกษาตัดสินใจมาเข้าเรียน และขยายจุดแข็งของปัจจัยสำคัญนั้นเพื่อการประชาสัมพันธ์เชิงรุก ๓. จัด Profile ของหลักสูตร (Program profile) ที่นำเสนอจุดแข็งของหลักสูตรในด้านอาจารย์ อุปกรณ์ครุภัณฑ์ที่ทันสมัยในการเรียนการสอน กิจกรรมของนักศึกษา การจัดการเรียนการสอนแบบบูรณาการที่มุ่งสร้างนวัตกรรม ฯลฯ เพื่อประชาสัมพันธ์ในเว็บไซต์ของมหาวิทยาลัยต่อเนื่องตลอดปีการศึกษา รวมถึงช่องทางออนไลน์อื่นๆ ที่กลุ่มเป้าหมายสามารถเข้าถึงได้โดยง่าย

จุดที่ควรพัฒนาเร่งด่วน

๑. วิทยาลัยควรมีการประเมินปัจจัยสำคัญที่ทำให้นักศึกษาตัดสินใจมาเรียนและวางแผนเพื่อการประชาสัมพันธ์เชิงรุก ผ่านช่องทางต่างๆ ที่กลุ่มเป้าหมายสามารถเข้าถึงได้โดยง่าย

๒. วิทยาลัยควรจัดบริการวิชาการที่ตอบโจทย์วิถีปกติใหม่ (new normal) เพื่อ reskill upskill และ new skill ให้กับชุมชนรวมถึงศิษย์เก่าที่นำไปสู่การสร้างรายได้เพิ่มให้กับวิทยาลัย

๓. วิทยาลัยควรส่งเสริมและพัฒนาอาจารย์ในการเผยแพร่และตีพิมพ์ผลงานวิจัยในระดับที่สูงขึ้น

ภาคผนวก

กำหนดการประเมินคุณภาพภายใน ระดับวิทยาลัยรัตภูมิ ประจำปีการศึกษา ๒๕๖๔

วันอังคารที่ ๒๓ สิงหาคม ๒๕๖๕ เวลา ๐๘.๐๐ - ๑๖.๓๐ น.

โดยประชุมผ่าน Zoom อาคารมงคลศรีวิชัย

มหาวิทยาลัยเทคโนโลยีราชมงคลศรีวิชัย

เวลา	สถานที่	กิจกรรม	ผู้เกี่ยวข้อง
๐๘.๓๐ - ๐๙.๐๐ น.	อาคารมงคลศรีวิชัย	คณะกรรมการฯ ประชุมเตรียมความพร้อมก่อนการประเมินฯ ผ่าน Zoom	คณะกรรมการประเมินฯ ๑.ประธานกรรมการ ผศ.ดร. กรุณา แดงสุวรรณ ๒.กรรมการ อาจารย์ปิยาภรณ์ ชูระกิจจาง ๓.กรรมการ อาจารย์ชญาดา เฉลียวพรหม ๔.กรรมการและเลขานุการ อาจารย์จุฬาลักษณ์ โรจนานุกุล
๐๙.๐๐ - ๑๐.๐๐ น.	อาคารมงคลศรีวิชัย	คณะกรรมการฯ พบทีมบริหารและบุคลากรวิทยาลัยรัตภูมิ โดยประชุมผ่าน Zoom - ประธานฯ แนะนำคณะกรรมการฯ แจ้งวัตถุประสงค์วิธีการ และแผนการประเมินฯ - รับฟังสรุปผลการดำเนินงานด้านต่าง ๆ ของคณะฯ และการประกันคุณภาพ - คณะกรรมการฯ ชักถามข้อสงสัยจากผู้บริหารและแลกเปลี่ยนความคิดเห็น - ผู้อำนวยการ - รองผู้อำนวยการ	- คณะกรรมการประเมินฯ - ผู้บริหารและบุคลากรวิทยาลัยรัตภูมิ
๑๐.๐๐ - ๑๐.๓๐ น.	อาคารมงคลศรีวิชัย	สัมภาษณ์ผ่าน Zoom - หัวหน้าสาขาผ่าน Zoom - หัวหน้าหลักสูตรผ่าน Zoom - ตัวแทนอาจารย์สาขา/หลักสูตรละ ๒ คน ผ่าน Zoom	คณะกรรมการประเมินฯ กลุ่มที่ ๑ : ผศ.ดร. กรุณา แดงสุวรรณ อาจารย์จุฬาลักษณ์ โรจนานุกุล
๑๐.๓๐ - ๑๑.๐๐ น.	อาคารมงคลศรีวิชัย	สัมภาษณ์ตัวแทนบุคลากรสายสนับสนุนโดยผ่าน Zoom - หัวหน้างาน - งานกิจกรรม - งานด้านวิชาการ - งานนโยบายและแผน / - งานกิจการนักศึกษา - งานวิจัย	คณะกรรมการประเมินฯ กลุ่มที่ ๑ : ผศ.ดร. กรุณา แดงสุวรรณ อาจารย์จุฬาลักษณ์ โรจนานุกุล
๑๑.๐๐ - ๑๑.๓๐ น.	อาคารมงคลศรีวิชัย	สัมภาษณ์โดยผ่าน Zoom - นักศึกษาปริญญาตรี - นายกสโมสรณ์นักศึกษา	คณะกรรมการประเมินฯ กลุ่มที่ ๑ : ผศ.ดร. กรุณา แดงสุวรรณ อาจารย์จุฬาลักษณ์ โรจนานุกุล

เวลา	สถานที่	กิจกรรม	ผู้เกี่ยวข้อง
๑๐.๐๐ - ๑๐.๓๐ น.	อาคารมงคลศรี วิชัย	สัมภาษณ์โดยผ่าน Zoom - ศิษย์เก่า	คณะกรรมการประเมินฯ กลุ่มที่ ๒ : อาจารย์ปิยาภรณ์ ชูรกิจจำนง อาจารย์ชญาดา เฉลียวพรหม
๑๐.๓๐ - ๑๑.๐๐ น.	อาคารมงคลศรี วิชัย	สัมภาษณ์โดยผ่าน Zoom - ผู้ใช้บัณฑิต	คณะกรรมการประเมินฯ กลุ่มที่ ๒ : อาจารย์ปิยาภรณ์ ชูรกิจจำนง อาจารย์ชญาดา เฉลียวพรหม
๑๑.๐๐ - ๑๑.๓๐ น.	อาคารมงคลศรี วิชัย	สัมภาษณ์ ผ่าน Zoom - ชุมชน	คณะกรรมการประเมินฯ กลุ่มที่ ๒ : อาจารย์ปิยาภรณ์ ชูรกิจจำนง อาจารย์ชญาดา เฉลียวพรหม
๑๑.๓๐ - ๑๒.๐๐ น.	อาคารมงคลศรี วิชัย	คณะกรรมการประเมินฯ ศึกษาเอกสารและ ตรวจหลักฐานเพิ่มเติมจากระบบฐานข้อมูลด้านประกันคุณ -รองผู้อำนวยการฝ่ายและเจ้าหน้าที่รับการตัว ตรวจประเมิน	คณะกรรมการประเมินฯ
๑๒.๐๐ - ๑๓.๐๐ น.	พักรับประทานอาหารกลางวัน		
๑๓.๐๐ - ๑๔.๓๐ น.	อาคารมงคลศรี วิชัย	คณะกรรมการประเมินฯ ศึกษาเอกสารและตรวจ หลักฐานเพิ่มเติมจากระบบฐานข้อมูลด้านประกัน คุณภาพ -รองผู้อำนวยการฝ่ายและเจ้าหน้าที่รับการตัว ตรวจประเมิน	คณะกรรมการประเมินฯ
๑๔.๓๐ - ๑๕.๓๐ น.	อาคารมงคลศรี วิชัย	คณะกรรมการฯ ประชุมสรุปผลการประเมินฯ และ เตรียมนำเสนอผลการประเมินฯ ด้วยวาจาผ่าน Zoom	คณะกรรมการประเมินฯ
๑๕.๓๐ - ๑๖.๓๐ น.	อาคารมงคลศรี วิชัย	คณะกรรมการประเมินฯ นำเสนอสรุปผลการประเมินฯ เบื้องต้นด้วยวาจาผ่าน Zoom	- คณะกรรมการประเมินฯ - ผู้บริหารและบุคลากรวิทยาลัย ฯ

การแบ่งองค์ประกอบดัชนีชี้วัดเพื่อให้กรรมการแต่ละกลุ่มรับผิดชอบเบื้องต้นดังนี้

โดย กลุ่มที่ ๑ รับผิดชอบ คือ

มาตรฐานที่ ๒ ด้านการวิจัยและนวัตกรรม (๒.๑-๒.๓)

มาตรฐานที่ ๓ ด้านการบริการวิชาการ (๓.๑)

มาตรฐานที่ ๕ ด้านการบริหารจัดการ (๕.๑ และ ๕.๒)

โดย กลุ่มที่ ๒ รับผิดชอบ คือ

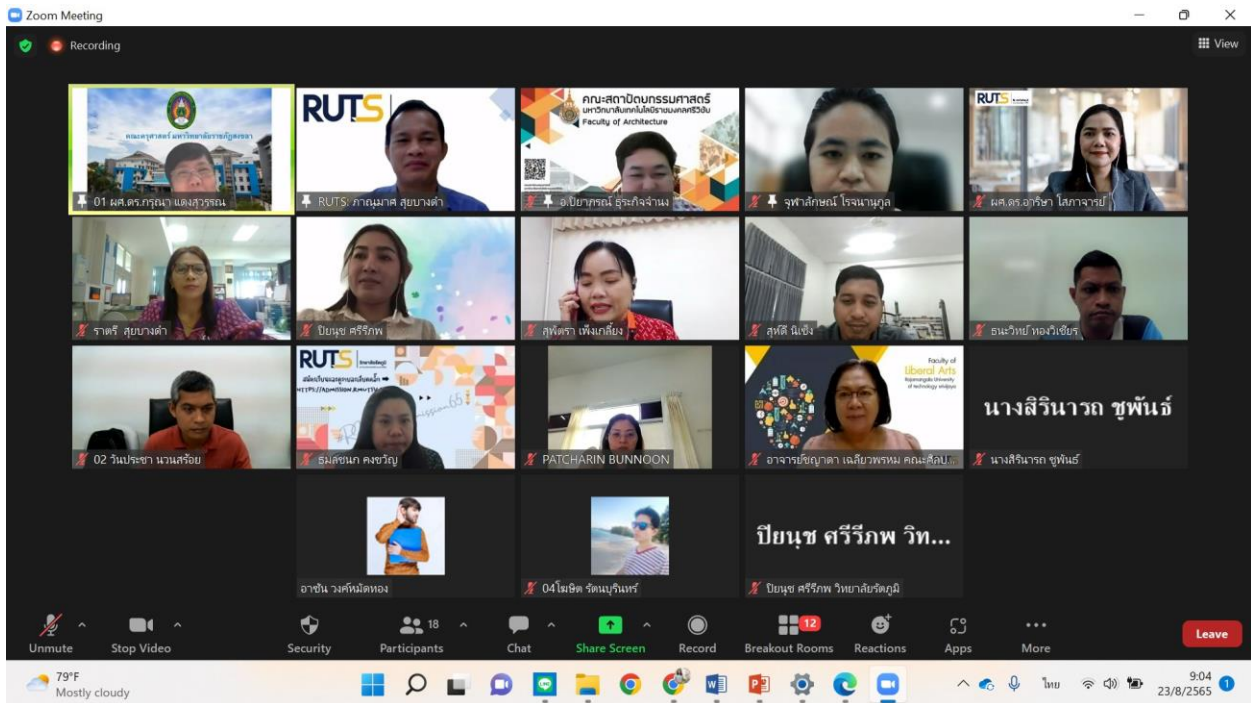
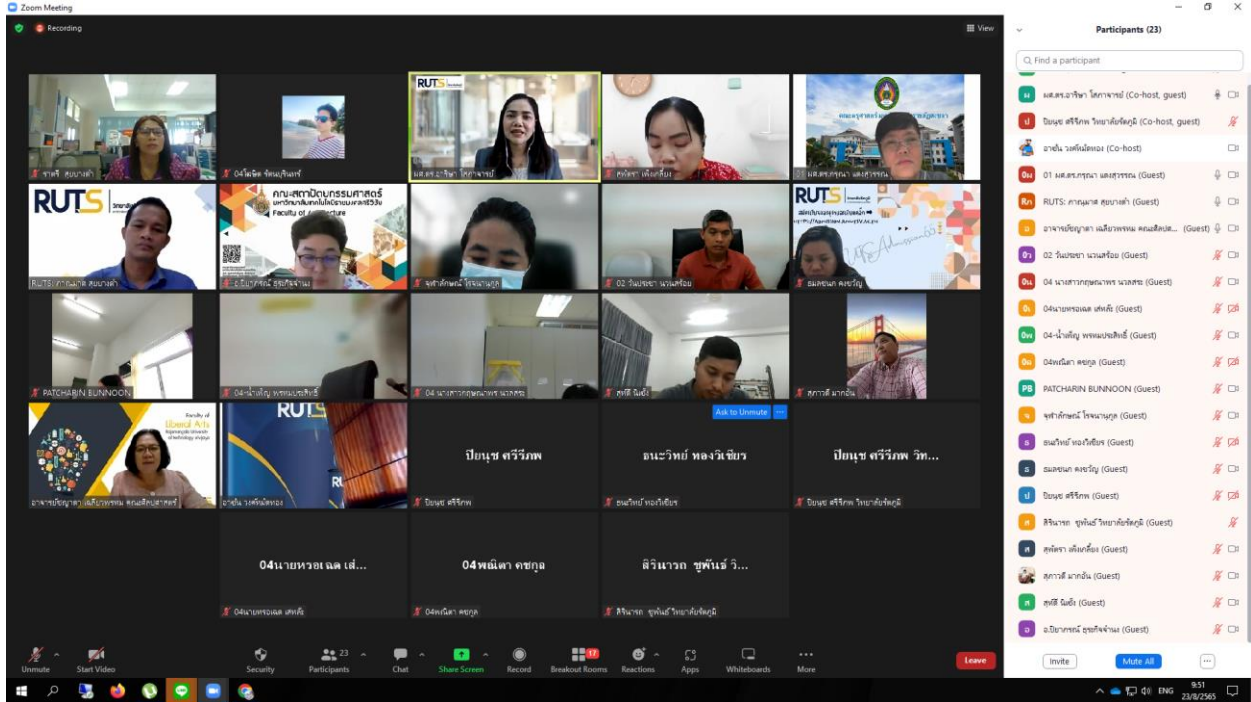
มาตรฐานที่ ๑ ด้านผลลัพธ์ของผู้เรียน(๑.๑-๑.๖)

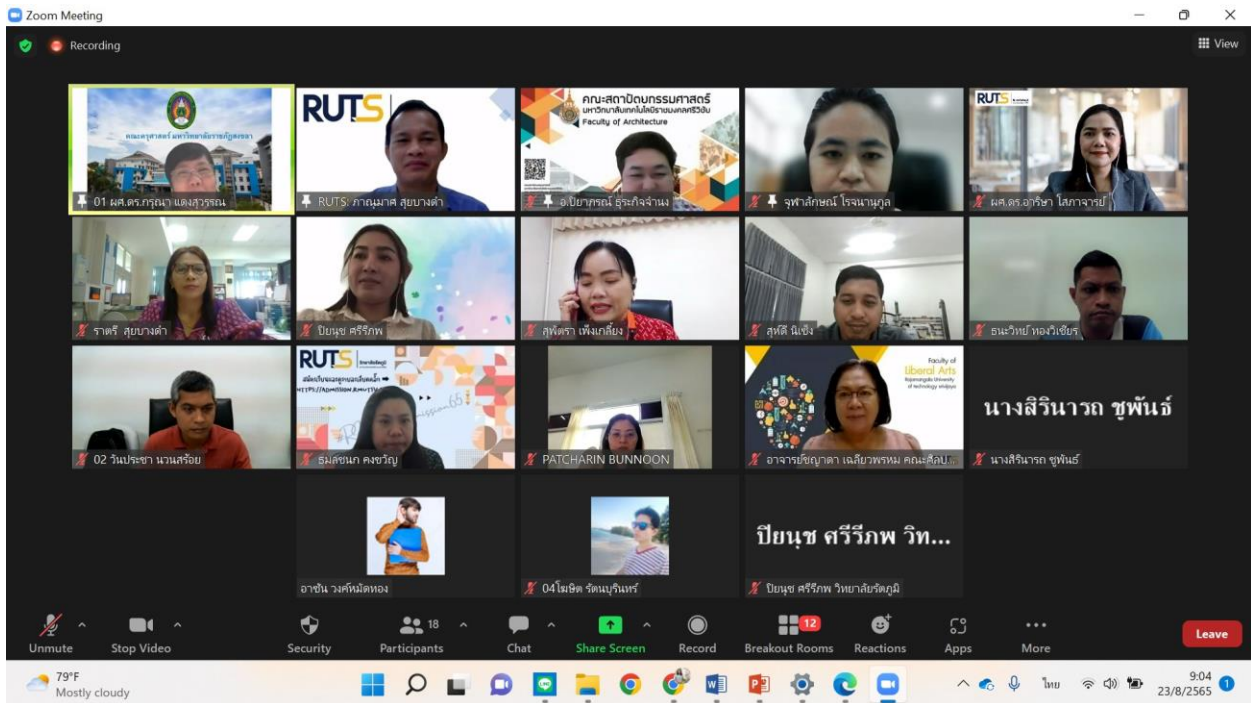
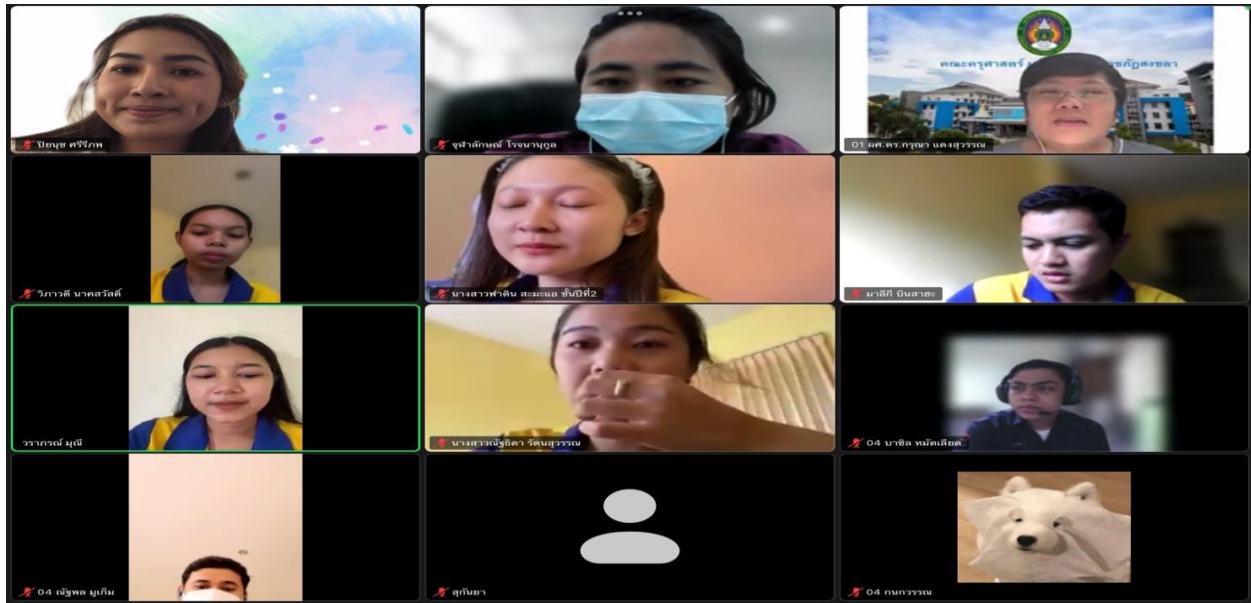
มาตรฐานที่ ๔ ด้านวัฒนธรรมและความเป็นไทย (๔.๑)

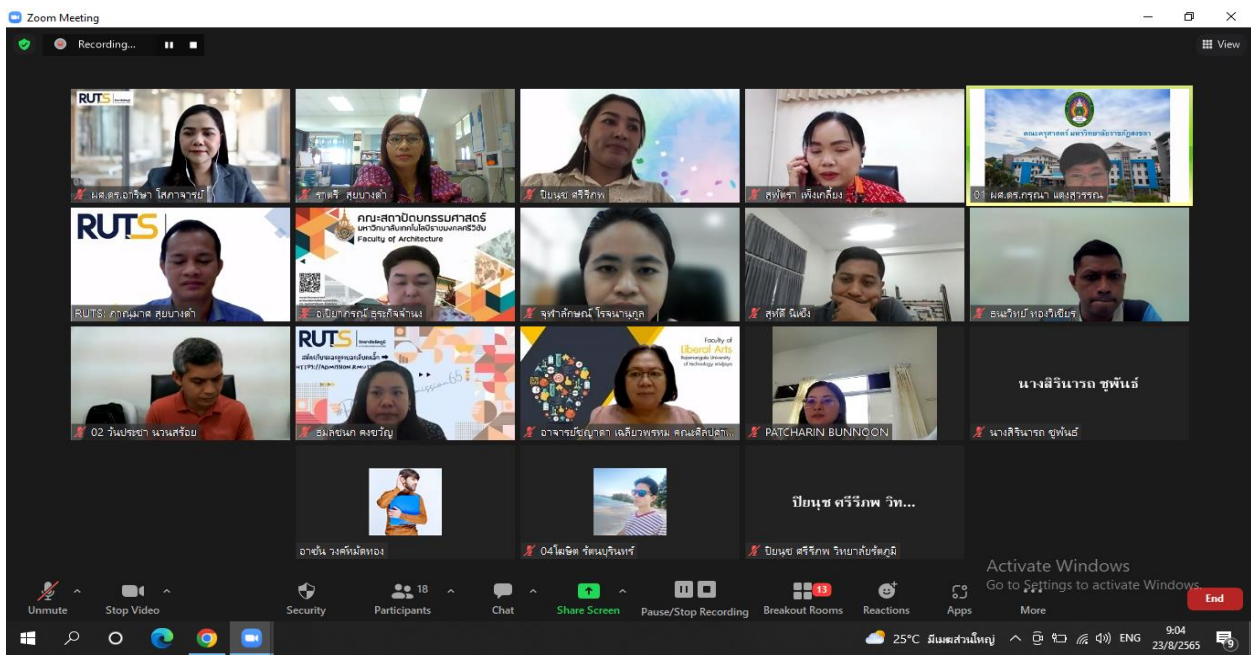
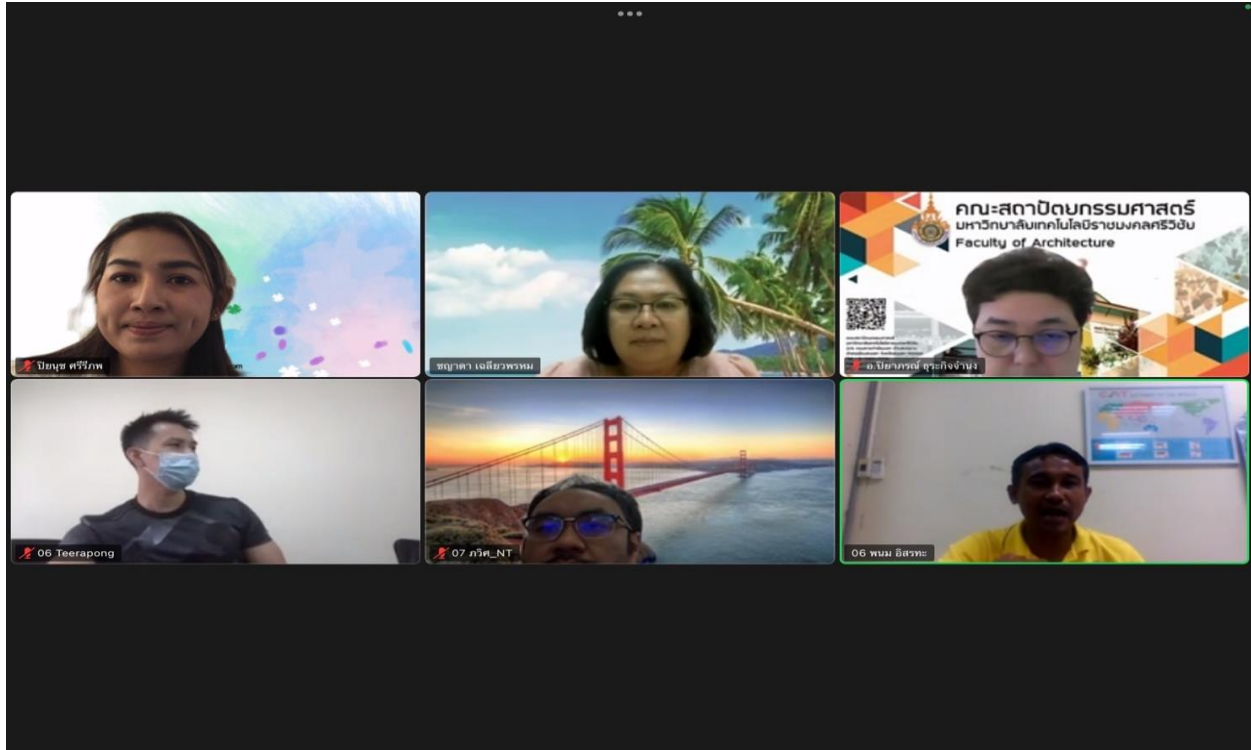
ตัวบ่งชี้มหาวิทยาลัย ๑.๗,๑.๘, ๒.๔ ,๓.๒ ,๔.๒ และ๕.๓

โครงการตรวจประเมินคุณภาพการศึกษาภายใน ประจำปีการศึกษา 2564
3.ตรวจประเมินคุณภาพการศึกษาและรับฟังการชี้แจงระดับคณะ ตามเกณฑ์
ตามตัวบ่งชี้สำนักงานคณะกรรมการการอุดมศึกษา (สกอ.)
วันพฤหัสบดีที่ 23 สิงหาคม 2565

เวลา 08.30-16.30 น









คำสั่งมหาวิทยาลัยเทคโนโลยีราชมงคลศรีวิชัย

ที่ ๑๒๒๐/ ๒๕๖๕

เรื่อง แต่งตั้งผู้เข้าร่วมการตรวจประเมินคุณภาพการศึกษาภายใน ระดับหลักสูตรและระดับคณะ
วิทยาลัยรัตภูมิ ประจำปีการศึกษา ๒๕๖๔

.....

การประกันคุณภาพการศึกษาตามเจตนารมณ์ของกฎกระทรวงการประกันคุณภาพการศึกษา พ.ศ. ๒๕๖๑ ความสำเร็จของการประเมินผลและการติดตามตรวจสอบคุณภาพตามมาตรฐานการศึกษาของสถานศึกษา แต่ละระดับและประเภทการศึกษา โดยมีกลไกในการควบคุม ตรวจสอบระบบการบริหารคุณภาพการศึกษาที่ สถานศึกษาจัดขึ้น เพื่อให้เกิดการพัฒนาและสร้างความเชื่อมั่นให้แก่ผู้มีส่วนเกี่ยวข้องและสาธารณชนว่า สถานศึกษานั้นสามารถจัดการศึกษาได้อย่างมีคุณภาพ ตามมาตรฐานการศึกษาและบรรลุเป้าหมายของหน่วยงาน ต้นสังกัดหรือหน่วยงานที่กำกับดูแล

มหาวิทยาลัยเทคโนโลยีราชมงคลศรีวิชัย กำหนดการตรวจประเมินคุณภาพการศึกษาภายใน ระดับ หลักสูตรและระดับคณะ ประจำปีการศึกษา ๒๕๖๔ ระหว่างวันที่ ๑ กรกฎาคม - ๑๕ กันยายน ๒๕๖๕ ทั้งนี้ เพื่อให้การดำเนินการตรวจประเมินคุณภาพการศึกษาภายใน ระดับหลักสูตรและระดับคณะ ประจำปีการศึกษา ๒๕๖๔ ดำเนินไปด้วยความเรียบร้อยและมีประสิทธิภาพ จึงขอแต่งตั้งคณะกรรมการฯ ดังต่อไปนี้

๑. คณะกรรมการอำนวยการ

๑.๑	อธิการบดีมหาวิทยาลัยเทคโนโลยีราชมงคลศรีวิชัย	ประธานกรรมการ
๑.๒	รองอธิการบดี	กรรมการ
๑.๓	ผู้ช่วยอธิการบดี	กรรมการ
๑.๔	คณบดี	กรรมการ
๑.๕	ผู้อำนวยการวิทยาลัย	กรรมการ
๑.๖	ผู้ช่วยอธิการบดี (ผู้ช่วยศาสตราจารย์เสนอ สะอาด)	กรรมการและเลขานุการ

อำนาจหน้าที่

- กำหนดนโยบาย หลักเกณฑ์และแนวปฏิบัติต่าง ๆ เพื่อส่งเสริมสนับสนุนพัฒนาดำเนินงาน เกี่ยวกับการประกันคุณภาพการศึกษา
- สนับสนุนให้มีการพัฒนาคุณภาพ การติดตามคุณภาพและการประเมินคุณภาพ โดยถือว่าการประกันคุณภาพภายใน เป็นส่วนหนึ่งของกระบวนการบริหารซึ่งเป็นกระบวนการพัฒนา คุณภาพการศึกษาอย่างต่อเนื่อง
- อำนวยการในการตรวจประเมินคุณภาพการศึกษาภายในให้บรรลุตามเป้าหมายและร่วมรับผล การประเมินและนำข้อเสนอแนะไปพัฒนาปรับปรุงแก้ไข

/๒. ผู้เข้าร่วมการตรวจประเมิน...

๒. ผู้เข้าร่วมการตรวจประเมินคุณภาพการศึกษาภายใน ประจำปีการศึกษา ๒๕๖๔

๒.๑ ระดับหลักสูตร

๒.๑.๑ คณะกรรมการ

๑) สาขาวิชาวิศวกรรมเครื่องจักรกลเกษตร ตรวจประเมินวันที่ ๘ กรกฎาคม ๒๕๖๕

๑. รองศาสตราจารย์ณัฐภา จินดาเพ็ชร มหาวิทยาลัยสงขลานครินทร์ ประธานกรรมการ
๒. ผู้ช่วยศาสตราจารย์ปรุพงษ์ มะยะเฉียว มหาวิทยาลัยนราธิวาสราชนครินทร์ กรรมการ
๓. อาจารย์จตุพร สกทา วิทยาลัยการโรงแรมฯ มทร.ศรีวิชัย กรรมการและเลขานุการ

๒) สาขาวิชาวิศวกรรมคอมพิวเตอร์ ตรวจประเมินวันที่ ๑๒ กรกฎาคม ๒๕๖๕

๑. รองศาสตราจารย์แสงสุรีย์ วสุพงศ์อัยยะ มหาวิทยาลัยสงขลานครินทร์ ประธานกรรมการ
๒. อาจารย์ณัฐพล หนูฤทธิ์ คณะวิศวกรรมศาสตร์ มทร.ศรีวิชัย กรรมการ
๓. ผู้ช่วยศาสตราจารย์วรรณพร ชีววุฒิพงศ์ คณะวิศวกรรมศาสตร์ มทร.ศรีวิชัย กรรมการและเลขานุการ

๓) สาขาวิชาการบัญชี (ต่อเนื่อง) ตรวจประเมินวันที่ ๑๒ กรกฎาคม ๒๕๖๕

๑. อาจารย์จตุติกา โกศลเหมมณี มหาวิทยาลัยสงขลานครินทร์ วิทยาเขตตรัง ประธานกรรมการ
๒. อาจารย์ภริศท์ซาร์ก ชดช้อย วิทยาลัยเทคโนโลยีฯ มทร.ศรีวิชัย กรรมการ
๓. อาจารย์กานตพิชชา ตุลยะลา คณะศิลปศาสตร์ มทร.ศรีวิชัย กรรมการและเลขานุการ

อำนาจหน้าที่

๑. คณะกรรมการฯ วางแผนการตรวจประเมินคุณภาพการศึกษาภายในร่วมกันและเลขานุการประสานงานไปยังหน่วยงานที่รับการตรวจประเมินฯ
๒. ดำเนินการตรวจประเมินคุณภาพการศึกษาภายในตามแผนที่กำหนด
๓. จัดทำรายงานการประเมินคุณภาพการศึกษาภายใน (IQA) และรายงานไปยังหน่วยงานที่รับการตรวจประเมินฯ และให้คณะรวบรวมเล่มระดับหลักสูตร มายังงานประกันคุณภาพการศึกษา สำนักงานอธิการบดี
๔. รายงานผลการประเมินผ่านระบบ CHE QA Online ปีการศึกษา ๒๕๖๔

๒.๑.๒ ผู้บริหาร อาจารย์และบุคลากรในสังกัด

- | | |
|--|------------------------------------|
| ๑. อาจารย์ภาณุมาศ สุยบางดำ | ผู้อำนวยการวิทยาลัยรัตภูมิ |
| ๒. ผู้ช่วยศาสตราจารย์อาริษา โสภากจารย์ | รองผู้อำนวยการฝ่ายวิชาการและวิจัย |
| ๓. อาจารย์ธมลชนก คงขวัญ | รองผู้อำนวยการฝ่ายบริหารและวางแผน |
| ๔. อาจารย์สุพัตรา เพ็งเกลี้ยง | รองผู้อำนวยการฝ่ายพัฒนานักศึกษา |
| ๕. นายศุภกร แก้วละเอียด | หัวหน้าสำนักงานผู้อำนวยการ |
| ๖. ผู้ช่วยศาสตราจารย์สุหทัย นิเซ็ง | หัวหน้าสาขาอุตสาหกรรม |
| ๗. อาจารย์พัชรินทร์ บุญนุ่น | หัวหน้าสาขาบริหารธุรกิจ |
| ๘. ผู้ช่วยศาสตราจารย์อารีย์ เต๊ะหละ | หัวหน้าสาขาศึกษาทั่วไป |
| ๙. อาจารย์ศุภชัย มะเตือ | หัวหน้าสาขาวิชาวิศวกรรมคอมพิวเตอร์ |
| ๑๐. อาจารย์อำมรรรัตน์ คงกะโชติ | หัวหน้าสาขาวิชาบัญชี |

๑๑. ผู้ช่วยศาสตราจารย์กฤษณพงศ์ สังขวาสี	อาจารย์
๑๒. ผู้ช่วยศาสตราจารย์สุภาวดี มากอ้น	อาจารย์
๑๓. ผู้ช่วยศาสตราจารย์ศิวดล นवलนภดล	อาจารย์
๑๔. ผู้ช่วยศาสตราจารย์วันประชา นวนสร้อย	อาจารย์
๑๕. ผู้ช่วยศาสตราจารย์ธนะวิทย์ ทองวิเชียร	อาจารย์
๑๖. ผู้ช่วยศาสตราจารย์ภาวณา พุ่มไสว	อาจารย์
๑๗. ผู้ช่วยศาสตราจารย์น้ำเพ็ญ พรหมประสิทธิ์	อาจารย์
๑๘. ผู้ช่วยศาสตราจารย์วันดี นวนสร้อย	อาจารย์
๑๙. ผู้ช่วยศาสตราจารย์พิเชษฐ สุวรรณโณ	อาจารย์
๒๐. อาจารย์ปรีชา ชัยกุล	อาจารย์
๒๑. อาจารย์สถาพร ขุนเพชร	อาจารย์
๒๒. อาจารย์ทักษ์สุรียา หมาดสะ	อาจารย์
๒๓. อาจารย์อัมรินทร์ สันตินิยมภักดี	อาจารย์
๒๔. อาจารย์อรุณรักษ์ ต้นพานิช	อาจารย์
๒๕. อาจารย์ศุภสุดา ต้นชะโร	อาจารย์
๒๖. อาจารย์เพ็ญนภา เขาวนา	อาจารย์
๒๗. อาจารย์ทศพิช วิสมิตนันท์	อาจารย์
๒๘. อาจารย์สมชาย ตูละ	อาจารย์
๒๙. อาจารย์ณัฐชา สาระมาศ	อาจารย์
๓๐. นางสาวพนิดา คชกุล	เจ้าหน้าที่บริหารงานทั่วไป
๓๑. นางกฤษณาพร นवलสระ	นักวิชาการศึกษา
๓๒. นางราตรี สุยบางดำ	เจ้าหน้าที่บริหารงานทั่วไป
๓๓. นายไฉเชิต รัตนบุรินทร์	เจ้าหน้าที่บริหารงานทั่วไป
๓๔. นางสาวสิรินารถ ชูพันธ์	เจ้าหน้าที่บริหารงานทั่วไป
๓๕. นางสาวปิยนุช ศรีธีรภาพ	นักวิชาการศึกษา
๓๖. นางสาวแสงเทียน จันท์แสงทอง	เจ้าหน้าที่บริหารงานทั่วไป
๓๗. นายอาซีน วงค์หมัดทอง	นักวิชาการโสตทัศนศึกษา
๓๘. นางสาวนภัตตนันท์ สุวรรณรัตน์	นักประชาสัมพันธ์
๓๙. นายหรรณเดศ เส่ห๊ะ	เจ้าหน้าที่บริหารงานทั่วไป
๔๐. นางสาวจุฑารัตน์ อุปลัมภ์	นักวิชาการพัสดุ

อำนาจหน้าที่

๑. เข้าร่วมโครงการ/กิจกรรม ตามวัน เวลาและสถานที่ และดำเนินกิจกรรมครบตามกำหนดการ
๒. ร่วมตอบประเด็นคำถามและแลกเปลี่ยนเรียนรู้ต่อคณะกรรมการและผู้ที่เกี่ยวข้องในกิจกรรมประเมิน
๓. นำความรู้ที่ได้รับจากโครงการ/กิจกรรมไปใช้ประโยชน์ในหน่วยงานหรืองานที่ปฏิบัติอยู่
๔. ร่วมดำเนินโครงการ/กิจกรรม ให้สำเร็จตามวัตถุประสงค์การประเมิน

๒.๑.๓ ผู้รับการสัมภาษณ์

๑. สาขาวิชาวิศวกรรมเครื่องจักรกลเกษตร ตรวจสอบประเมินวันที่ ๘ กรกฎาคม ๒๕๖๕

๑) กลุ่มนักศึกษาปัจจุบัน

๑. นางสาวสุกัญญา พลายนัน
๒. นายจักรพันธ์ ทันทู
๓. นายวรวิทย์ ศรีอินทร์
๔. นายศิริชัย แซ่เจา
๕. นายบัณฑิต ฤทธิเดช

๒) กลุ่มผู้สำเร็จการศึกษา/ศิษย์เก่า

- | | |
|----------------------------|--------------------------------------|
| ๑. นายธีรยุทธ โทยาน | บริษัท จีเดด จำกัด |
| ๒. นายจักรารุฒิ พรหมจร | ช่างสรรพวุธ ทหารบก |
| ๓. นายกันตพงษ์ เพชรชนะเลิศ | บริษัท Halliburton จำกัด |
| ๔. นายชอด้กิ้น สุริยะ | บริษัท เมอร์กาโต้ เมดิคัล จำกัด |
| ๕. นายอัษฎา พรหมเพชร | วิทยาลัยการอาชีพหลวงประธานราษฎร์นิกร |

๓) กลุ่มผู้ใช้บัณฑิต/ผู้ประกอบการ

- | | |
|----------------------------------|--------------------------------------|
| ๑. นายนพพร เพ็ชรขุน | บริษัทจีเดด จำกัด |
| ๒. นายวิรัตน์ ปลื้มจิตร | ช่างสรรพวุธ ทหารบก |
| ๓. นายอาวุธ เชื้อรัก | บริษัท Halliburton จำกัด |
| ๔. นายชาติรี บุรีรัตน์ ปลื้มจิตร | บริษัท เมอร์กาโต้ เมดิคัล จำกัด |
| ๕. นายอำนาจ มณี | วิทยาลัยการอาชีพหลวงประธานราษฎร์นิกร |

๔) กลุ่มผู้แทนชุมชน

- | | |
|----------------------------|-----------------------------|
| ๑. นางเจ๊ะปуро บินหะมะ | กลุ่มเกษตรกรอามานบ้านทอน |
| ๒. นางสาวยุพาวดี มุกตั้ง | กลุ่มพัฒนาผลิตภัณฑ์บ้านทุ่ง |
| ๓. นางมาสลิดา มีรานซาเฮด | นานาลูกชิ้นลาโบราณ |
| ๔. นางวรรณทร วรรณรักษ์ | ร้านหยกสวย |
| ๕. นายชยพัทธ์ หล่อสุพรรณพร | ฉิม เมล่อน |

๒. สาขาวิชาวิศวกรรมคอมพิวเตอร์ ตรวจสอบประเมินวันที่ ๑๒ กรกฎาคม ๒๕๖๕

๑) กลุ่มนักศึกษาปัจจุบัน

๑. นายณัฐพล มูแก้ม
๒. นางสาวกนกวรรณ เลิศศิริวิบูลย์
๓. นางสาวอรจิรา อยู่ประเสริฐ
๔. นายบาซิล หมัดเลียด
๕. นางสาวศิริมณี พิมพ์แก้ว

๒) กลุ่มผู้สำเร็จการศึกษา/ศิษย์เก่า

- | | |
|----------------------------------|------------------------|
| ๑. นายบุญฤทธิ์ สุวรรณมณี | บริษัทไปรษณีย์ไทยจำกัด |
| ๒. นายชูชีพ บุญเหม | ศูนย์ USO NET |
| ๓. นางสาวบงกช แดงคำ | myHealthGroup |
| ๔. นายพิชิตชัย คงพันธระ | บริษัท Worldgenius |
| ๕. ว่าที่ร้อยตรีหญิงจงจิตร สะด้า | เทศบาลตำบลโคกโพธิ์ |

๓) กลุ่มผู้ใช้บัณฑิต/ผู้ประกอบการ

- | | |
|-----------------------|--|
| ๑. นายภวิศ เทียบพุทธ | บริษัท โทรคมนาคมแห่งชาติ จำกัด (มหาชน) |
| ๒. นายธีรพงษ์ แซ่ตั้ง | myHealthGroup |
| ๓. นายพนม อิศรทะ | บริษัท โทรคมนาคมแห่งชาติ จำกัด (มหาชน) |

๔) กลุ่มผู้แทนชุมชน

- | | |
|--------------------------|----------------------------|
| ๑. สิบตรีสุจิน พุทธกุล | รองนายก อบต.ท่าชะมวง |
| ๒. นายกิตติ แจ่มจันทร์ทา | วิสาหกิจชุมชนบ้านปลายละหาน |
| ๓. นางสาวปณี สุวรรณโณ | โรงเรียนวัดรัตนวราราม |

๓) สาขาวิชาการบัญชี (ต่อเนื่อง) ตรวจประเมินวันที่ ๑๒ กรกฎาคม ๒๕๖๕

๑) กลุ่มนักศึกษาปัจจุบัน

๑. นางสาวพรหมพร แก้วน้อย
๒. นายมาลี กิ่ง บินสาฮะ
๓. นางสาววราภรณ์ มณี
๔. นางสาวฟาติน สะมะแอ
๕. นางสาววิภาวดี นาคสวัสดิ์

๒) กลุ่มผู้สำเร็จการศึกษา/ศิษย์เก่า

๑. นายวสุธร เพ็ญมาศ
๒. นางสาวอัสรีนา หิมะหมัด
๓. นางสาวนิชา เซ๊ะ
๔. นางสาววีรดา ยะโกะ
๕. นางสาวจิรฎา แดงพะเนิน

๓) กลุ่มผู้ใช้บัณฑิต/ผู้ประกอบการ

- | | |
|----------------------------|--|
| ๑. นางสาวลลิตทิพย์ อนุญาโต | หัวหน้าฝ่ายสมุหบัญชีบริษัทแอลพีเอฟ มีท
โพรเซน จำกัด |
| ๒. นางสาวสุกัญญา ขุนเพชร | หัวหน้าฝ่ายบัญชีและตรวจสอบ |

๔) กลุ่มผู้แทนชุมชน

- | | |
|------------------------|---|
| ๑. นายวิสุทธิ์ สุวรรณ | กลุ่มวิสาหกิจชุมชนเพาะเลี้ยงชันโรงบ้านคลองต่อ |
| ๒. นายชรินทร์ รักแคว้น | ผู้ใหญ่บ้าน หมู่ ๗ ตำบลท่าชะมวง |
| ๓. นางธัญพร เคี่ยมการ | กลุ่มน้ำส้มควั่นไม้บ้านม่วงใหญ่ |

อำนาจหน้าที่

๑. เข้าร่วมโครงการ/กิจกรรม ตามวัน เวลาและสถานที่ ที่ได้รับการประสานงานจาก
ผู้จัดโครงการ/กิจกรรม
๒. ร่วมตอบประเด็นคำถามและแลกเปลี่ยนเรียนรู้ต่อคณะกรรมการ
๓. ร่วมแสดงทัศนคติเพื่อการพัฒนาหน่วยงาน

๒.๒ ระดับคณะ

๒.๒.๑ คณะกรรมการ

๑) ตรวจสอบประเมินวันที่ ๒๓ สิงหาคม ๒๕๖๕

- ๑. ผู้ช่วยศาสตราจารย์กรรณา แดงสุวรรณ มหาวิทยาลัยราชภัฏสงขลา ประธานกรรมการ
- ๒. อาจารย์ปิยาภรณ์ ชูระกิจจำนง คณะสถาปัตยกรรมฯ มทร.ศรีวิชัย กรรมการ
- ๓. อาจารย์ชญาดา เฉลียวพรหม คณะศิลปศาสตร์ มทร.ศรีวิชัย กรรมการ
- ๔. อาจารย์จุฬาลักษณ์ โจนานุกูล คณะวิศวกรรมศาสตร์ มทร.ศรีวิชัย กรรมการและเลขานุการ

อำนาจหน้าที่

- ๑. คณะกรรมการฯ วางแผนการตรวจประเมินคุณภาพการศึกษาภายในร่วมกันและเลขานุการประสานงานไปยังหน่วยงานที่รับการตรวจประเมินฯ
- ๒. ดำเนินการตรวจประเมินคุณภาพการศึกษาภายในตามแผนที่กำหนด
- ๓. จัดทำรายงานการประเมินคุณภาพการศึกษาภายใน (IQA) และรายงานไปยังหน่วยงานที่รับการตรวจประเมินฯ และให้คณะรวบรวมเล่มระดับคณะ มายังงานประกันคุณภาพการศึกษา สำนักงานอธิการบดี
- ๔. รายงานผลการประเมินผ่านระบบ CHE QA Online ปีการศึกษา ๒๕๖๔

๒.๒.๒ ผู้บริหาร อาจารย์และบุคลากรในสังกัด

- ๑. อาจารย์ภาณุมาศ สุยบางดำ ผู้อำนวยการวิทยาลัยรัตภูมิ
- ๒. ผู้ช่วยศาสตราจารย์อาริษา โสภากาจารย์ รองผู้อำนวยการฝ่ายวิชาการและวิจัย
- ๓. อาจารย์ธมลชนก คงขวัญ รองผู้อำนวยการฝ่ายบริหารและวางแผน
- ๔. อาจารย์สุพัตรา เพ็งเกลี้ยง รองผู้อำนวยการฝ่ายพัฒนานักศึกษา
- ๕. นายศุภกร แก้วละเอียด หัวหน้าสำนักงานผู้อำนวยการ
- ๖. ผู้ช่วยศาสตราจารย์สุหิติ นิเซ็ง หัวหน้าสาขาอุตสาหกรรม
- ๗. อาจารย์พัชรินทร์ บุญนุ่น หัวหน้าสาขาบริหารธุรกิจ
- ๘. ผู้ช่วยศาสตราจารย์อารีย์ เต๊ะหละ หัวหน้าสาขาศึกษาทั่วไป
- ๙. อาจารย์ศุภชัย มะเตือ หัวหน้าสาขาวิชาวิศวกรรมคอมพิวเตอร์
- ๑๐. อาจารย์อำมรัตน์ คงกะโชติ หัวหน้าสาขาวิชาบัญชี
- ๑๑. ผู้ช่วยศาสตราจารย์กฤษณพงศ์ สังขวาสี อาจารย์
- ๑๒. ผู้ช่วยศาสตราจารย์สุภาวดี มากอ้น อาจารย์
- ๑๓. ผู้ช่วยศาสตราจารย์ศิวตล นวลนภดล อาจารย์
- ๑๔. ผู้ช่วยศาสตราจารย์วินประชา นวนสร้อย อาจารย์
- ๑๕. ผู้ช่วยศาสตราจารย์ธนะวิทย์ ทองวิเชียร อาจารย์
- ๑๖. ผู้ช่วยศาสตราจารย์ภาวนา พุ่มไสว อาจารย์
- ๑๗. ผู้ช่วยศาสตราจารย์น้ำเพ็ญ พรหมประสิทธิ์ อาจารย์
- ๑๘. ผู้ช่วยศาสตราจารย์วันดี นวนสร้อย อาจารย์
- ๑๙. ผู้ช่วยศาสตราจารย์พิเชฐ สุวรรณโณ อาจารย์
- ๒๐. อาจารย์ปรีชา ชัยกุล อาจารย์

๒๑. อาจารย์สถาพร ขุนเพชร	อาจารย์
๒๒. อาจารย์ทักษ์สุรียา หมาดสะ	อาจารย์
๒๓. อาจารย์อัมรินทร์ สันตินิยมภักดี	อาจารย์
๒๔. อาจารย์อรุณรักษ์ ต้นพานิช	อาจารย์
๒๕. อาจารย์ศุภสุดา ต้นชะโร	อาจารย์
๒๖. อาจารย์เพ็ญนภา เซาวนา	อาจารย์
๒๗. อาจารย์ทศพิธ วิสมิตนันท์	อาจารย์
๒๘. อาจารย์สมชาย ตูละ	อาจารย์
๒๙. อาจารย์ณัฐชา สาระมาศ	อาจารย์
๓๐. นางสาวพนิตา คชกุล	เจ้าหน้าที่บริหารงานทั่วไป
๓๑. นางกฤษณาพร นวลสระ	นักวิชาการศึกษา
๓๒. นางราตรี สุยบางดำ	เจ้าหน้าที่บริหารงานทั่วไป
๓๓. นายไผ่ชิต รัตนบุรินทร์	เจ้าหน้าที่บริหารงานทั่วไป
๓๔. นางสาวสิรินารถ ชูพันธ์	เจ้าหน้าที่บริหารงานทั่วไป
๓๕. นางสาวปิยนุช ศรีรีภพ	นักวิชาการศึกษา
๓๖. นางสาวแสงเทียน จันท์แสงทอง	เจ้าหน้าที่บริหารงานทั่วไป
๓๗. นายอาซีน วงศ์หมัดทอง	นักวิชาการโสตทัศนศึกษา
๓๘. นางสาวนภัตตนันท์ สุวรรณรัตน์	นักประชาสัมพันธ์
๓๙. นายหรรณเดศ เส่หลิ๊ะ	เจ้าหน้าที่บริหารงานทั่วไป
๔๐. นางสาวจุฑารัตน์ อุปลัมภ์	นักวิชาการพัสดุ

อำนาจหน้าที่

๑. เข้าร่วมโครงการ/กิจกรรม ตามวัน เวลาและสถานที่ และดำเนินกิจกรรมครบตามกำหนดการ
๒. ร่วมตอบประเด็นคำถามและแลกเปลี่ยนเรียนรู้ต่อคณะกรรมการและผู้ที่เกี่ยวข้องในกิจกรรมประเมิน
๓. นำความรู้ที่ได้รับจากโครงการ/กิจกรรมไปใช้ประโยชน์ในหน่วยงานหรืองานที่ปฏิบัติอยู่
๔. ร่วมดำเนินโครงการ/กิจกรรม ให้สำเร็จตามวัตถุประสงค์การประเมิน

๒.๒.๓ ผู้รับการสัมภาษณ์

๑) กลุ่มอาจารย์

๑. ผู้ช่วยศาสตราจารย์ธนะวิทย์ ทองวิเชียร
๒. อาจารย์ศุภชัย มะเตือ
๓. อาจารย์อำมรรรัตน์ คงกะโชติ
๔. อาจารย์ทักษ์สุรียา หมาดสะ
๕. อาจารย์สมชาย ตูละ
๖. อาจารย์ศุภสุดา ต้นชะโร

/๒) กลุ่มเจ้าหน้าที่...

๒) กลุ่มเจ้าหน้าที่สายสนับสนุน

๑. นายศุภกร แก้วละเอียด
๒. นางสาวพนิตา คชกุล
๓. นายโมเชิต รัตน์บุรินทร์
๔. นางสาวปิยนุช ศรีรีภาพ
๕. นางสาวแสงเทียน จันท์แสงทอง
๖. นางสาวนภัตตนันท์ สุวรรณรัตน์
๗. นายหรรณด เสห์ล๊ะ

๓) กลุ่มนักศึกษาปัจจุบัน

๑. นางสาวธีรนาถ ไทธรรม
๒. นายสหภาพ ชุมเดชา
๓. นายฟารุส ดาอี
๔. นายธนกร มงคลสุขแท้
๕. นายบาซิล หมัดเลียด
๖. นายศิริชัย แซ่เจา
๗. นางสาวขวัญชนก เกศโร
๘. นางสาวณัฐจิดา รัตนสุวรรณ

๔) กลุ่มผู้สำเร็จการศึกษา/ศิษย์เก่า

- | | |
|---------------------------|------------------------|
| ๑. นายธีรยุทธ ไทยาน | บริษัท จีเดด จำกัด |
| ๒. นายจักราวุฒิ พรหมจร | ช่างสรรพวุธ ทหารบก |
| ๓. นาย บุญฤทธิ์ สุวรรณมณี | บริษัทไปรษณีย์ไทยจำกัด |
| ๔. นายยูซุฟ บุญเหม | ศูนย์ USO NET |
| ๕. นางสาวพรหมพร แก้วน้อย | |
| ๖. นายมาลีกี บินสาฮะ | |

๓) กลุ่มผู้ใช้บัณฑิต/ผู้ประกอบการ

- | | |
|--------------------------|--|
| ๑. นายนพพร เพ็ชรขุน | บริษัทจีเดด จำกัด |
| ๒. นายวิรัตน์ ปลื้มจิตร | ช่างสรรพวุธ ทหารบก |
| ๓. นายภวิศ เทียบพุด | บริษัท โทรคมนาคมแห่งชาติ จำกัด (มหาชน) |
| ๔. นายธีรพงษ์ แซ่ตั้ง | myHealthGroup |
| ๕. นางสลิลทิพย์ อนุญาโต | บริษัทแอลพีเอฟ มีท โพรเซน จำกัด |
| ๖. นางสาวสุกัญญา ขุนเพชร | หัวหน้าฝ่ายบัญชีและตรวจสอบ |

๔) กลุ่มผู้แทนชุมชน

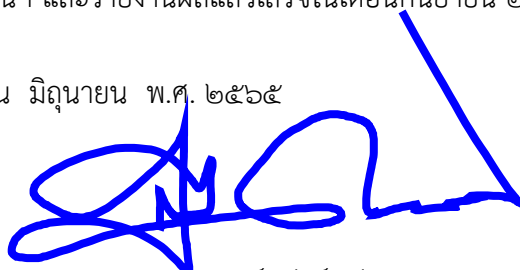
- | | |
|--------------------------|---|
| ๑. นางจะปуро บินหะมะ | กลุ่มเกษตรกรอามานบ้านทอน |
| ๒. นางสาวยุพาวดี มุกตั้ง | กลุ่มพัฒนาผลิตภัณฑ์บ้านทุ่ง |
| ๓. สิบตรีสุจิน พุทธกุล | รองนายก อบต.ท่าชะมวง |
| ๔. นายกิตติ แจ่มจันทร์ทา | วิสาหกิจชุมชนบ้านปลายละหาน |
| ๕. นายวิสุทธิ์ สุวรรณ | กลุ่มวิสาหกิจชุมชนเพาะเลี้ยงชันโรงบ้านคลองต่อ |
| ๖. นายชรินทร์ รักแคว้น | ผู้ใหญ่บ้าน หมู่ ๗ ตำบลท่าชะมวง |

อำนาจหน้าที่

๑. เข้าร่วมโครงการ/กิจกรรม ตามวัน เวลาและสถานที่ ที่ได้รับการประสานงานจากผู้จัดโครงการ/กิจกรรม
๒. ร่วมตอบประเด็นคำถามและแลกเปลี่ยนเรียนรู้ต่อคณะกรรมการ
๓. ร่วมแสดงทัศนคติเพื่อการพัฒนาหน่วยงาน

ทั้งนี้ ให้ดำเนินการตรวจประเมินฯ และรายงานผลแล้วเสร็จในเดือนกันยายน ๒๕๖๕

สั่ง ณ วันที่ ๒๑ เดือน มิถุนายน พ.ศ. ๒๕๖๕



(ศาสตราจารย์สุวัจน์ ธีรุต)

อธิการบดีมหาวิทยาลัยเทคโนโลยีราชมงคลศรีวิชัย