

หลักสูตรระดับปริญญาตรี  
เกณฑ์มาตรฐาน พ.ศ.2558



รายงานการประเมินคุณภาพการศึกษาภายใน ตามเกณฑ์ AUN-QA  
(ASEAN UNIVERSITY NETWORK QUALITY ASSURANCE)

ประจำปีการศึกษา 2564

1 กรกฎาคม 2564 ถึง 30 มิถุนายน 2565

หลักสูตรหลักสูตรบัญชีบัณฑิต(ต่อเนื่อง) สาขาวิชาการบัญชี  
(หลักสูตรใหม่ พ.ศ. 2563)

วิทยาลัยรัตภูมิ

มหาวิทยาลัยเทคโนโลยีราชมงคลศรีวิชัย

## บทสรุปผู้บริหาร

### ข้อมูลทั่วไปเกี่ยวกับหลักสูตร (โดยสังเขป)

หลักสูตรหลักสูตรบัญชีบัณฑิต (ต่อเนื่อง) สาขาวิชาการบัญชี สังกัดวิทยาลัยรัตภูมิ มหาวิทยาลัยเทคโนโลยีราชมงคลศรีวิชัย เปิดทำการเรียนการสอนในระดับปริญญาตรี 2 ปี (ต่อเนื่อง) จะเน้นให้นักศึกษามีทักษะปฏิบัติให้เป็นไปตามนโยบายและวิสัยทัศน์ของมหาวิทยาลัยใน “การสร้างนักปฏิบัติมืออาชีพ” โดยจะจัดการเรียนการสอนควบคู่ไปกับการปฏิบัติงานจริงโดยเลือกรายวิชาสหกิจศึกษา เพื่อมุ่งเน้นให้นักศึกษาได้ออกไปปฏิบัติงานในสถานประกอบการเสมือนหนึ่งเป็นพนักงานขององค์กรนั้นจริงๆ โดยการทำความร่วมมือกับ สถานประกอบการที่เกี่ยวข้อง นอกจากนี้ยังสามารถใช้เทคโนโลยีสารสนเทศทางการบัญชี โปรแกรมทางด้านสถิติสำหรับการตัดสินใจ วิเคราะห์ การเปลี่ยนแปลงเพื่อนำมาเชื่อมโยงกับวิชาชีพได้อย่างเป็นระบบและเหมาะสม มีความสามารถในการคิดวิเคราะห์ เสนอแนะแนวทางแก้ไขปัญหาโดยใช้ความรู้ในวิชาชีพบัญชีและศาสตร์อื่น ๆ ที่เกี่ยวข้องได้ ความเป็นผู้นำและผู้ตามที่ดี มีความคิดริเริ่มสร้างสรรค์ในการทำงาน และมีความสามารถในการใช้ภาษาอังกฤษในระดับที่สามารถสื่อสารได้ ตามลำดับ

### ผลการประเมินคุณภาพการศึกษาภายใน ตามเกณฑ์ AUN-QA

องค์ประกอบที่ 1 : ผลการประเมินการบริหารจัดการหลักสูตรตามเกณฑ์มาตรฐานหลักสูตร พ.ศ. 2558

ผ่านเกณฑ์มาตรฐานหลักสูตร ตามประกาศกระทรวงศึกษาธิการ เรื่อง เกณฑ์มาตรฐานหลักสูตรระดับปริญญาตรี และบัณฑิตศึกษา พ.ศ. 2558

องค์ประกอบที่ 2 : ผลการดำเนินงานตามเกณฑ์ AUN-QA Version 4.0

Criterion	Score
1. Expected Learning Outcomes	2
2. Programme Structure and Content	2
3. Teaching and Learning Approach	3
4. Student Assessment	2
5. Academic Staff	3
6. Student Support Services	3
7. Facilities and Infrastructure	3
8. Output and Outcomes	2

หมายเหตุ Rating Scale 7 ระดับ ดังนี้

ระดับ 1 คุณภาพไม่เพียงพออย่างชัดเจน : ไม่ปรากฏผลการดำเนินการ ไม่มีเอกสาร ไม่มีแผน หรือไม่มีหลักฐานที่สนับสนุนการดำเนินงาน คุณภาพไม่เพียงพออย่างชัดเจน จำเป็นต้องปรับปรุง แก้ไข หรือพัฒนาอย่างเร่งด่วน
ระดับ 2 คุณภาพไม่เพียงพอ จำเป็นต้องมีการปรับปรุง : มีการวางแผนแต่ยังไม่ได้เริ่มดำเนินการ เนื่องจากมีข้อมูลเอกสารและหลักฐานไม่เพียงพอในการดำเนินการ จึงจำเป็นต้องมีการปรับปรุง แก้ไขหรือพัฒนา
ระดับ 3 คุณภาพไม่เพียงพอ แต่การปรับปรุง แก้ไข หรือพัฒนาเพียงเล็กน้อยสามารถทำให้มีคุณภาพเพียงพอ : ได้มีเอกสารแต่ยังไม่เชื่อมโยงต่อการปฏิบัติ หรือมีการดำเนินการตามเกณฑ์ประกันคุณภาพ พบแนวทางการพัฒนาบ้าง มีหลักฐาน เอกสารบ้าง แต่ขาดความชัดเจน ผลการดำเนินงานยังไม่สมบูรณ์ในบางผลลัพธ์

<p>ระดับ 4 มีคุณภาพของการดำเนินการของหลักสูตรตามเกณฑ์ : มีเอกสารและหลักฐานการดำเนินการตามเกณฑ์ ผลลัพธ์เกิดขึ้นตามที่คาดหวัง</p>
<p>ระดับ 5 มีคุณภาพของการดำเนินการของหลักสูตรดีกว่าเกณฑ์ : มีเอกสารและหลักฐานชัดเจนที่แสดงถึงการดำเนินการที่มีประสิทธิภาพดีกว่า เกณฑ์ส่งผลให้เกิดผลดีในการพัฒนาระบบ</p>
<p>ระดับ 6 เป็นตัวอย่างของแนวปฏิบัติที่ดี : มีเอกสาร หลักฐานสนับสนุนที่ดีตามเกณฑ์อย่างมีประสิทธิภาพ มีผลลัพธ์การดำเนินการที่ดีและมีแนวโน้มผลการดำเนินการในเชิงบวก</p>
<p>ระดับ 7 ระดับดีเยี่ยม เป็นแนวปฏิบัติในระดับโลกหรือแนวปฏิบัติชั้นนำ : มีการดำเนินการตามเกณฑ์อย่างมีนวัตกรรม มีผลลัพธ์ที่โดดเด่นในระดับโลก มีแนวโน้มเชิงบวกให้เป็นอย่างชัดเจน ซึ่งผลงานการดำเนินงานสามารถนำไปเป็นแนวปฏิบัติชั้นนำได้</p>

## สรุปจุดแข็ง จุดที่ควรพัฒนาและแนวทางพัฒนาจากผลการประเมินคุณภาพในเชิงวิเคราะห์

### จุดแข็งและแนวทางเสริมจุดแข็ง

- 1) หลักสูตรเน้นการฝึกปฏิบัติ ในรูปแบบของ Work Integrated Learning (WIL) ทำให้ผู้เรียนเกิดประสบการณ์เชิงปฏิบัติจากสถานประกอบการจริง
- 2) วิทยาลัยเน้นการส่งเสริมการพัฒนาตนเองของบุคลากรสายวิชาการที่สอดคล้องกับความต้องการของหลักสูตร
- 3) หลักสูตรสามารถผลิตบัณฑิตให้ตรงกับความต้องการของภาคการทำงาน
- 4) อาจารย์ผู้สอนมีศักยภาพ ประสบการณ์

### จุดที่ควรพัฒนาและข้อเสนอแนะ

- 1) การเพิ่มความรู้เกี่ยวกับการจัดทำบันทึกข้อความ หนังสือราชการ ระบบบัญชีทางราชการ
- 2) การเพิ่มระยะเวลาในการออกฝึกประสบการณ์รูปแบบของ Work Integrated Learning (WIL) ให้มากกว่าปัจจุบัน

### แนวทางพัฒนาเร่งด่วน

- 1) การเพิ่มอัตรากำลังเจ้าหน้าที่ด้านเทคโนโลยีสารสนเทศเพื่อสนับสนุนการเรียนการสอน
- 2) การเพิ่มทักษะการใช้โปรแกรมทางบัญชีให้กับนักศึกษา เช่น โปรแกรม Express
- 3) การดำเนินการจัดทำรายงาน SAR ให้สอดคล้องกับเกณฑ์การประเมิน AUN-QA

รายงานผลการประเมินคุณภาพการศึกษาภายในตามเกณฑ์ AUN-QA ประจำปีการศึกษา 2564

ตัวบ่งชี้ 1.1 : การบริหารจัดการหลักสูตรตามเกณฑ์มาตรฐานหลักสูตร พ.ศ. 2558

เกณฑ์การให้คะแนน.....ผ่าน.....

ตัวบ่งชี้		ผ่านเกณฑ์ (✓) / ไม่ผ่านเกณฑ์ (✗)	
		ตรี	โท
1	จำนวนอาจารย์ผู้รับผิดชอบหลักสูตร	✓	
2	คุณสมบัติอาจารย์ผู้รับผิดชอบหลักสูตร	✓	
3	คุณสมบัติอาจารย์ประจำหลักสูตร	✓	
4	คุณสมบัติอาจารย์ผู้สอน	✓	
5	คุณสมบัติของอาจารย์ที่ปรึกษาวิทยานิพนธ์หลักและอาจารย์ที่ปรึกษา การค้นคว้าอิสระ		
6	คุณสมบัติของอาจารย์ที่ปรึกษาวิทยานิพนธ์ร่วม (ถ้ามี)		
7	คุณสมบัติของอาจารย์ผู้สอบวิทยานิพนธ์		
8	การตีพิมพ์เผยแพร่ผลงานของผู้สำเร็จการศึกษา		
9	ภาระงานอาจารย์ที่ปรึกษาวิทยานิพนธ์และการค้นคว้าอิสระในระดับบัณฑิตศึกษา		
10	การปรับปรุงหลักสูตรตามรอบระยะเวลาที่กำหนด	N/A	

Criterion		Strengths	Areas for Improvement	Score (1 – 7)	Overall Score
<b>1. ผลการเรียนรู้ที่คาดหวัง (Expected Learning Outcomes)</b>					
1.1	The programme to show that the expected learning outcomes are appropriately formulated in accordance with an established learning taxonomy, are aligned to the vision and mission of the university, and are known to all stakeholders.	1) หลักสูตรมีการกำหนด ELOs ของหลักสูตร จำนวน 9 ข้อ 2) หลักสูตรมีการสื่อสารข้อมูล ELOs ไปยังผู้มีส่วนได้ส่วนเสีย ได้แก่ อาจารย์ประจำหลักสูตร อาจารย์ผู้สอน ในเว็บไซต์ของมหาวิทยาลัย ,Facebook page ของหลักสูตรบัญชี	1) แสดงกระบวนการกำหนด ELOs ที่สอดคล้องกับ Vision/Mission/อัตลักษณ์ ทั้งของคณะและมหาวิทยาลัย 2) ทบทวนการกำหนดผลลัพธ์การเรียนรู้ตามระดับการเรียนรู้ Taxonomy 3) แสดงกระบวนการสื่อสารและการประเมินการเข้าถึงของ ผู้มีส่วนได้ส่วนเสียให้ครบถ้วนทุกกลุ่ม	2	2
1.2	The programme to show that the expected learning outcomes for all courses are appropriately formulated and are aligned to the expected learning outcomes of the programme.	1) หลักสูตรมีการกำหนด CLOs โดยนำมาจาก มคอ.2	1) การแปลง ELOs สู่ CLOs โดยใช้ Backward Curriculum Design ( KAS)	2	
1.3	The programme to show that the expected learning outcomes consist of both generic outcomes (related to written and oral communication, problem solving, information technology, team building skills, etc) and subject specific outcomes (related to knowledge and skills of the study discipline)	1) หลักสูตรมีการกำหนดผลลัพธ์การเรียนรู้ (ELOs )ทั้งผลลัพธ์การเรียนรู้ทั่วไป (Generic outcomes)และผลลัพธ์การเรียนรู้เฉพาะด้าน (Subject specific outcomes ) ตารางที่ 2.1	1) แสดงกระบวนการได้มาของ Subject specific outcomes และ Generic outcomes ที่เหมาะสมกับบริบทการเรียนรู้ของหลักสูตร	2	

Criterion		Strengths	Areas for Improvement	Score (1 – 7)	Overall Score
1.4	The programme to show that the requirements of the stakeholders, especially the external stakeholders, are gathered, and that these are reflected in the expected learning outcomes.	1) หลักสูตรมีการนำความต้องการของผู้มีส่วนได้ส่วนเสียจากภายนอกมากำหนด ELOs ของหลักสูตร	1) ทบทวนการกำหนดผู้มีส่วนได้ส่วนเสียที่สำคัญ (High power / Low power )และการกลั่นกรองข้อมูลเพื่อนำมากำหนด ELOs	2	
1.5	The programme to show that the expected learning outcomes are achieved by the students by the time they graduate.	1) หลักสูตรมีการวัดประเมินผลตาม มคอ.3 ที่กำหนดไว้ 2) จากการสัมภาษณ์หลักสูตรมีการกำหนดให้นักศึกษาสอบสมรรถนะหลักสูตรและสมรรถนะที่มหาวิทยาลัยกำหนดไว้	1) ผลสัมฤทธิ์ ELOs ระหว่างการศึกษา และหลังจบการศึกษา (YLOs / ELOs)	2	
<b>2. โครงสร้างโปรแกรมและเนื้อหา (Programme Structure and Content)</b>					
2.1	The specifications of the programme and all its courses are shown to be comprehensive, up-to-date, and made available and communicated to all stakeholders.	1) หลักสูตรมีการกำหนด Programme specifications และ Course specification 2) หลักสูตรมีการสื่อสารข้อมูลของหลักสูตร (มคอ.2) ไปยังกลุ่มผู้มีส่วนได้ส่วนเสียต่างๆ ผ่านเว็บไซต์ของวิทยาลัยรัตภูมิ แผ่นพับ ประชาสัมพันธ์	1) ช่องทางการสื่อสารที่เหมาะสมกับผู้มีส่วนได้ส่วนเสียแต่ละกลุ่ม และการประเมินการรับรู้ข้อมูลของ ผู้มีส่วนได้ส่วนเสียทุกกลุ่ม	3	2
2.2	The design of the curriculum is shown to be constructively aligned with achieving the expected learning outcomes.	1) จากรายงาน SAR หลักสูตรมีนำ TQF 5 ด้าน มาออกแบบรายวิชา	1) การออกแบบหลักสูตรตามแนวทาง OBE (Backward Curriculum Design /PLOs,KAS,รายวิชา)	2	
2.3	The design of the curriculum is shown to include feedback from stakeholders, especially external	1) หลักสูตรนำข้อเสนอแนะจากผู้มีส่วนได้ส่วนเสียที่เกี่ยวข้อง โดยเฉพาะผู้มีส่วนได้ส่วนเสีย	1) แสดงกระบวนการได้มาซึ่ง Feedback จากผู้มีส่วนได้ส่วนเสียกลุ่มต่าง ๆ	3	

Criterion		Strengths	Areas for Improvement	Score (1 – 7)	Overall Score
	stakeholders.	ภายนอก ได้แก่ ผู้ประกอบการ สภาวิชาชีพ บัณฑิตฯ มาเป็นแนวทางในการวางโครงสร้างหลักสูตร			
2.4	The contribution made by each course in achieving the expected learning outcomes is shown to be clear.	1)หลักสูตรได้มีรายวิชาที่ผลักดันการบรรลุ ELOs	1) การทบทวนการกระจายรายวิชาใน Curriculum mapping 2) ทบทวนการกำหนด CLOs ของรายวิชาให้มีความสอดคล้องกับ ELOs ข้อที่รายวิชานั้นรับผิดชอบ	2	
2.5	The curriculum to show that all its courses are logically structured, properly sequenced (progression from basic to intermediate to specialised courses), and are integrated.	1)หลักสูตรมีกระบวนการจัดโครงสร้างรายวิชาพื้นฐาน บัณฑิตฯและมีการบูรณาการของหลักสูตรในรายวิชา WIL 2)จากการสัมภาษณ์มีการบูรณาการศาสตร์ตามหัวข้อเรื่องวิจัย เช่น บัณฑิตฯต้นทุนบริหารบูรณาการกับวิชาวิจัย อีกทั้งบูรณาการกับงานบริการวิชาการ	1) การพิจารณาการจัดลำดับรายวิชาการเรียนรู้ที่เหมาะสม ตามหลักการ Learning Taxonomy และ Learning Level	3	
2.6	The curriculum to have option(s) for students to pursue major and/or minor specialisations.	1) จากการสัมภาษณ์หลักสูตรเปิดโอกาสให้นักศึกษาเลือกเรียนตามความถนัดในรายวิชาเลือก/เลือกเสรี	1) การประเมินความพึงพอใจของผู้เรียนต่อรายวิชาที่ให้เลือกและจำนวนหน่วยกิตเหมาะสม	2	
2.7	The programme to show that its curriculum is reviewed periodically following an established procedure and that it remains up-to-date and relevant to industry.	1) หลักสูตรมีการสำรวจข้อมูลจากสถานประกอบการเพื่อปรับปรุงการเรียนการสอนให้มีความทันสมัยต่อสถานการณ์	1) ทบทวนขั้นตอนในกระบวนการปรับปรุงหลักสูตร	3	



Criterion		Strengths	Areas for Improvement	Score (1 – 7)	Overall Score
<b>3. แนวทางการจัดเรียนการสอน (Teaching and Learning Approach)</b>					
3.1	The educational philosophy is shown to be articulated and communicated to all stakeholders. It is also shown to be reflected in the teaching and learning activities.	1) หลักสูตรมีการนำปรัชญาการศึกษาของมหาวิทยาลัยไปใช้ในการจัดการเรียนการสอนอย่างชัดเจน 2) จากการสัมภาษณ์หลักสูตรมีการสื่อสารปรัชญาการศึกษาไปยังผู้มีส่วนได้ส่วนเสียที่เกี่ยวข้อง	1) การประเมินการรับรู้ปรัชญาการศึกษาของกลุ่มผู้มีส่วนได้ส่วนเสียทุกกลุ่ม	3	3
3.2	The teaching and learning activities are shown to allow students to participate responsibly in the learning process.	1) จากการสัมภาษณ์หลักสูตรให้นักศึกษามีส่วนร่วมในกิจกรรมการเรียนการสอน	1) ทบทวนกระบวนการที่ส่งเสริมให้ผู้เรียนมีส่วนร่วมตัดสินใจในการจัดการเรียนการสอนที่หลากหลายรูปแบบ	3	
3.3	The teaching and learning activities are shown to involve active learning by the students.	1) จากการสัมภาษณ์หลักสูตรมีการจัดการเรียนการสอนรูปแบบ active learning ในรายวิชาต่างๆ อย่างชัดเจน และมีการเรียนรูปแบบบูรณาการกับการทำงาน (WIL)	1) ทบทวนการออกแบบกิจกรรมการจัดการเรียนการสอน active learning ที่สอดคล้องกับ CLOs	3	
3.4	The teaching and learning activities are shown to promote learning, learning how to learn, and instilling in students a commitment for life-long learning (e.g., commitment to critical inquiry, information-	1) หลักสูตรมีการสอนที่สอดแทรกทักษะการเรียนรู้ตลอดชีวิต เช่น ความรอบรู้ในทุกด้านที่ผลักดันศักยภาพงานด้านบัญชี การพัฒนาตนเองอย่างต่อเนื่อง เช่น วิทยาศาสตร์พระราชา	1) ทบทวนการกำหนดทักษะ life-long learning ของผู้เรียนและการได้มาซึ่งทักษะ life-long learning 2) ระบุความเชื่อมโยงระหว่างรูปแบบการจัดการเรียนการสอนและการวัดประเมินผล	2	

Criterion		Strengths	Areas for Improvement	Score (1 – 7)	Overall Score
	processing skills, and a willingness to experiment with new ideas and practices).		เพื่อการบรรลุทักษะ life-long learning ของผู้เรียน		
3.5	The teaching and learning activities are shown to inculcate in students, new ideas, creative thought, innovation, and an entrepreneurial mindset.	1) จากการสัมภาษณ์ผู้ใช้บัณฑิต พบว่า นักศึกษามีความคิดสร้างสรรค์ ไอเดียใหม่ๆ กระบวนการคิดเชิงนวัตกรรม ที่เกิดผลดีต่อการทำงาน	1) การทบทวนการออกแบบรายวิชา/กิจกรรม การเรียนรู้ให้กับผู้เรียนเพื่อส่งเสริมด้านความคิดใหม่ๆ ความคิดเชิงสร้างสรรค์ การสร้างนวัตกรรม และแนวคิดผู้ประกอบการ	3	
3.6	The teaching and learning processes are shown to be continuously improved to ensure their relevance to the needs of industry and are aligned to the expected learning outcomes.	1) หลักสูตรมีการข้อเสนอแนะจากผู้มีส่วนได้ส่วนเสียมาปรับกระบวนการเรียนการสอนอย่างต่อเนื่องเพื่อให้สอดคล้องกับความต้องการของนายจ้าง	1) ทบทวนและหาแนวทางการปรับปรุงการเรียนการสอนเพื่อให้บรรลุ PLOs และตอบสนองความต้องการของนายจ้าง  2) ขั้นตอนและระบบในการปรับปรุงการเรียนการสอน/กิจกรรมอย่างต่อเนื่องเพื่อตอบสนองความต้องการของนายจ้างและบรรลุ CLOs/YLOs)	2	
<b>4. การประเมินผู้เรียน (Student Assessment)</b>					
4.1	A variety of assessment methods are shown to be used and are shown to be constructively aligned to achieving the expected learning outcomes and the teaching and learning objectives.	1) หลักสูตรมีวิธีการวัดผลหลายวิธี เช่น การสอบอัตนัย การทดสอบทักษะการปฏิบัติ การทำกรณีศึกษา การปฏิบัติจริงซึ่งมีการระบุไว้ใน มคอ.3	1) ทบทวนวิธีการวัดและประเมินผลในแต่ละรายวิชา เพื่อการบรรลุ CLOs	2	2

Criterion		Strengths	Areas for Improvement	Score (1 – 7)	Overall Score
4.2	The assessment and assessment-appeal policies are shown to be explicit, communicated to students, and applied consistently.	1) จากการสัมภาษณ์หลักสูตรมีนโยบายการอุทธรณ์ให้นักศึกษาได้ยื่นอุทธรณ์ผ่านคณะกรรมการกลางของวิทยาลัย ผ่านผู้แสดงความคิดเห็น 2) หลักสูตรมีการสื่อสารให้นักศึกษาทราบช่องทางการอุทธรณ์	1) ประเมินการรับรู้และเข้าใจนโยบายการวัดและประเมินผล และการอุทธรณ์	2	
4.3	The assessment standards and procedures for student progression and degree completion, are shown to be explicit, communicated to students, and applied consistently.	1) อาจารย์ผู้สอนมีการชี้แจงเกณฑ์ประเมินแก่นักศึกษาโดยได้ระบุไว้ใน มคอ.3	1) การกำหนดมาตรฐานเกณฑ์การประเมินความก้าวหน้าของผู้เรียน 2) การติดตามความก้าวหน้าของนักศึกษาตามแนวทางการพัฒนา YLOs/PLOs 3) ประเมินการรับรู้และเข้าใจเรื่องดังกล่าว	2	
4.4	The assessments methods are shown to include rubrics, marking schemes, timelines, and regulations, and these are shown to ensure validity, reliability, and fairness in assessment.	1) จากการสัมภาษณ์อาจารย์ผู้สอนมีการประเมินผลโดยใช้รูปแบบ Rubrics ในการเรียนการสอนรายวิชาที่ปฏิบัติ	1) การมีความยุติธรรม และ ความคงเส้นคงวาของวิธีการวัดและประเมินผลผู้เรียน 2) ทบทวนเกณฑ์การให้คะแนนของ rubrics	3	
4.5	The assessment methods are shown to measure the achievement of the expected learning outcomes of the programme and its courses.	1) จากการสัมภาษณ์หลักสูตรมีการทวนสอบผลสัมฤทธิ์กับมาตรฐานการเรียนรู้ทั้ง 5 ด้าน	1) การประเมินผลสัมฤทธิ์แต่ละรายวิชา (CLOs) 2) พิจารณาผลสัมฤทธิ์ CLOs ของทุกรายวิชาในแต่ละชั้นปีแล้ว ส่งผลให้บรรลุ PLOs ของหลักสูตร ( YLO )	2	
4.6	Feedback of student assessment is shown to be provided in a timely	1) จากการสัมภาษณ์อาจารย์ผู้สอนสามารถให้ข้อมูลป้อนกลับเกี่ยวกับการประเมินผล	1) ทบทวนกระบวนการให้ Feedback ต่อนักศึกษาว่าทันต่อการพัฒนานักศึกษาใน	3	

Criterion		Strengths	Areas for Improvement	Score (1 – 7)	Overall Score
	manner.	นักศึกษาได้อย่างทันเวลา เพื่อนำไปสู่การพัฒนาอย่างใกล้ชิด	การศึกษาวิชาชั้นๆเพื่อการปรับปรุงและพัฒนาอย่างต่อเนื่อง		
4.7	The student assessment and its processes are shown to be continuously reviewed and improved to ensure their relevance to the needs of industry and alignment to the expected learning outcomes.	1) จากการสัมภาษณ์หลักสูตรมีการทบทวนวิธีการประเมินผลนักศึกษาและมีการปรับปรุงอย่างต่อเนื่องเพื่อให้สอดคล้องกับความต้องการของสถานประกอบการ	1) การทบทวน และ การปรับปรุงวิธีการประเมิน ผลเพื่อให้บรรลุ PLOs และตรงกับความต้องการของนายจ้าง/ภาคอุตสาหกรรม	2	
<b>5. คุณภาพของบุคลากรสายวิชาการ (Academic Staff)</b>					
5.1	The programme to show that academic staff planning (including succession, promotion, re-deployment, termination, and retirement plans) is carried out to ensure that the quality and quantity of the academic staff fulfil the needs for education, research, and service.	1) จากการสัมภาษณ์วิทยาลัยให้ความสำคัญกับการดูแลด้านอัตรากำลังเพื่อให้เพียงพออยู่เสมอ 2) จากการสัมภาษณ์ผู้บริหารมีการสนับสนุนการเข้าสู่ตำแหน่งทางวิชาการ การพัฒนาตนเองในตำแหน่งที่สูงขึ้น การทำวิจัยและอื่นๆ	1) ทบทวนแผนอัตรากำลัง ของบุคลากรสายวิชาการเพื่อตอบสนองการจัดการเรียนการสอน การวิจัยและการบริการวิชาการของหลักสูตรโดยเฉพาะการตอบสนองต่อ PLOs	3	3
5.2	The programme to show that staff workload is measured and monitored to improve the quality of education, research, and service.	1) หลักสูตรให้ความสำคัญกับภาระงานของอาจารย์ผู้สอน 2) มีการทบทวนการกำหนดภาระงานของครูสอนที่ครอบคลุม ด้านการสอน การวิจัย และงานบริการวิชาการ โดยแสดงข้อมูล	1) การกำกับ ติดตามและปรับปรุงจากข้อมูลการวิเคราะห์ภาระงาน	2	

Criterion		Strengths	Areas for Improvement	Score (1 – 7)	Overall Score
		FTEs			
5.3	The programme to show that the competences of the academic staff are determined, evaluated, and communicated.	1) จากการสัมภาษณ์มหาวิทยาลัยได้กำหนดสมรรถนะหลักของบุคลากร 5 สมรรถนะหลัก เพื่อการประเมินการปฏิบัติงาน 2) จากการสัมภาษณ์หลักสูตรมีการสื่อสารข้อมูลข่าวสารอย่างชัดเจน	1) การนำผลการประเมินสมรรถนะมาใช้ในการพัฒนาบุคลากร	3	
5.4	The programme to show that the duties allocated to the academic staff are appropriate to qualifications, experience, and aptitude.	1) จากการสัมภาษณ์หลักสูตรมีการมอบหมายตำแหน่งหน้าที่จากคุณวุฒิ ประสบการณ์ ความเชี่ยวชาญของอาจารย์	1) ความพึงพอใจต่อการมอบหมายงานที่สอดคล้องกับความถนัด ความสามารถและความสนใจของอาจารย์ตามที่ระบุ	3	
5.5	The programme to show that promotion of the academic staff is based on a merit system which accounts for teaching, research, and service.	1) จากการสัมภาษณ์วิทยาลัยส่งเสริมอาจารย์ให้มีความก้าวหน้าในตำแหน่งอย่างต่อเนื่อง 2) มหาวิทยาลัยฯ มีการประเมินการปฏิบัติราชการของบุคลากรที่สอดคล้องกับภารกิจทั้ง 4 ด้าน	1) การทบทวนกระบวนการส่งเสริมสมรรถนะของ บุคลากรสายวิชาการ รวมทั้งการพัฒนาตนเองในด้านต่างๆด้วยกระบวนการที่เหมาะสม	3	
5.6	The programme to show that the rights and privileges, benefits, roles and relationships, and accountability of the academic staff, taking into account professional ethics and their academic freedom, are well defined and understood.	1) หลักสูตรกำหนดบทบาท หน้าที่ ความรับผิดชอบของบุคลากรสายวิชาการที่ชัดเจน 2) มีการสื่อสารเรื่องบทบาท หน้าที่ และภาระงานของอาจารย์ อย่างสม่ำเสมอ	1) การรับรู้และเข้าใจในสิทธิ์ และสิทธิพิเศษ ผล ประโยชน์ต่าง ๆ บทบาทและความสัมพันธ์ ความรับผิดชอบบนพื้นฐานของจรรยาบรรณวิชาชีพ รวมถึงเสรีภาพทางวิชาการของบุคลากรสายวิชาการ แต่ละประเภท	3	

Criterion		Strengths	Areas for Improvement	Score (1 – 7)	Overall Score
5.7	The programme to show that the training and developmental needs of the academic staff are systematically identified, and that appropriate training and development activities are implemented to fulfil the identified needs.	1) หลักสูตรมีการกำหนดและวางแผนด้านการฝึกอบรมและพัฒนาตนเองของบุคลากรสายวิชาการอย่างเป็นระบบ	1) ทบทวนแผนการพัฒนาศักยภาพบุคลากรสายวิชาการให้ตรงกับความสามารถและความต้องการของหลักสูตรและผู้มีส่วนได้ส่วนเสีย 2) การประเมินและติดตามการนำความรู้จากการฝึกอบรมไปใช้ในการจัดการเรียนการสอนวิจัย บริการวิชาการ	3	
5.8	The programme to show that performance management including reward and recognition is implemented to assess academic staff teaching and research quality.	1) จากการสัมภาษณ์วิทยาลัยกำหนดแนวทางการประเมินผลการปฏิบัติราชการโดยพิจารณาจาก พันธกิจของมหาวิทยาลัย ในทุกภารกิจ 2) วิทยาลัยมีการให้รางวัล ยกย่องเชิดชูเกียรติ/ชื่นชม เพื่อเป็นขวัญกำลังใจให้กับบุคลากร เช่น รางวัลนักวิจัยดีเด่น รางวัลครูดีเด่น	1) กระบวนการส่งเสริมให้อาจารย์ได้รางวัลด้านต่างๆ 2) การทบทวนกระบวนการให้รางวัลและการยกย่องชมเชย	3	
<b>6. การบริการและการช่วยเหลือผู้เรียน (Student Support Services)</b>					
6.1	The student intake policy, admission criteria, and admission procedures to the programme are shown to be clearly defined, communicated, published, and up-to-date.	1) จากการสัมภาษณ์หลักสูตรมีการกำหนดนโยบายการรับนักศึกษา เกณฑ์การรับและกระบวนการต่างๆ 2) หลักสูตรมีการสื่อสารข้อมูลการรับนักศึกษาหลายช่องทาง เช่น เว็บไซต์มหาวิทยาลัย เว็บไซต์วิทยาลัย เพจเฟซบุ๊กหลักสูตรบัญชี (ต่อเนื่อง)	1) แนวทางการปรับปรุงช่องทางการประชาสัมพันธ์และประเมินการรับรู้ 3) ประสิทธิภาพจากการปรับปรุง	3	3

Criterion		Strengths	Areas for Improvement	Score (1 – 7)	Overall Score
6.2	Both short-term and long-term planning of academic and non-academic support services are shown to be carried out to ensure sufficiency and quality of support services for teaching, research, and community service.	1) จากการสัมภาษณ์หลักสูตรมีแผนในการดูแลนักศึกษาทั้งระยะสั้นและระยะยาวผ่านกิจกรรมโครงการต่างๆ ที่ได้ดำเนินการจัดขึ้น	1) การวางแผนกิจกรรมระยะสั้น-ระยะยาว ให้มีความชัดเจนและเป็นรูปธรรม 2) ทบทวนความเพียงพอและคุณภาพการให้บริการของการให้บริการทางการศึกษา ที่สนับสนุนการเรียนการสอน การวิจัย และการบริการวิชาการ	2	
6.3	An adequate system is shown to exist for student progress, academic performance, and workload monitoring. Student progress, academic performance, and workload are shown to be systematically recorded and monitored. Feedback to students and corrective actions are made where necessary.	1) จากการสัมภาษณ์ หลักสูตรมีการดูแลนักศึกษาอย่างใกล้ชิดทั้งอาจารย์ผู้สอนและอาจารย์ที่ปรึกษา 2) หลักสูตรมีการให้ข้อมูลป้อนกลับเพื่อช่วยแก้ปัญหาและพัฒนาการศึกษา	1) ทบทวนระบบติดตามความก้าวหน้าการเรียน สมรรถนะทางวิชาการ และภาระการเรียนของนักศึกษา เพื่อการปรับปรุงและพัฒนาการศึกษาอย่างต่อเนื่อง	3	
6.4	Co-curricular activities, student competition, and other student support services are shown to be available to improve learning experience and employability.	1) หลักสูตรมีกิจกรรมเสริมหลักสูตรตลอดปี การศึกษาตามความเหมาะสม และมีการส่งเสริมให้ผู้เรียนเข้าร่วมแข่งขันทักษะวิชาการ	1) การทวนสอบผลสัมฤทธิ์ของกิจกรรมที่ดำเนินการเพื่อสะท้อนการพัฒนาการเรียนรู้ และสนับสนุนอาชีพ และนำผลมาปรับปรุง	3	
6.5	The competences of the support staff rendering student services are shown	1) วิทยาลัยมีการกำหนดสมรรถนะของเจ้าหน้าที่สายสนับสนุนที่รับผิดชอบแต่ละส่วน	1) ทบทวนสมรรถนะของบุคลากรสายสนับสนุนที่ช่วยเหลืองานของหลักสูตร	3	

Criterion		Strengths	Areas for Improvement	Score (1 – 7)	Overall Score
	to be identified for recruitment and deployment. These competences are shown to be evaluated to ensure their continued relevance to stakeholders needs. Roles and relationships are shown to be well-defined to ensure smooth delivery of the services.	งานอย่างชัดเจนเพื่อให้บริการได้อย่างมีประสิทธิภาพ	2) ส่งเสริมและสนับสนุนให้บุคลากรสายสนับสนุนได้พัฒนาตนเอง สร้างสรรค์ผลงานนวัตกรรม หรือพัฒนาผลงาน		
6.6	Student support services are shown to be subjected to evaluation, benchmarking, and enhancement.	1) วิทยาลัยมีการประเมินผู้ให้บริการช่วยเหลือผู้เรียนเพื่อนำผลมาพัฒนาให้มีประสิทธิภาพยิ่งขึ้น	1) แสดงถึงประสิทธิผลของข้อมูลผลการประเมินระบบการสนับสนุนผู้เรียนปีที่ผ่านมาและนำมาปรับปรุง 2) การเทียบเคียงกับหลักสูตรอื่นที่มีความใกล้เคียงกันและมีผลการดำเนินงานที่โดดเด่นกว่าเพื่อนำแนวปฏิบัติที่ดีมาใช้	2	
<b>7. สิ่งอำนวยความสะดวกและโครงสร้างพื้นฐาน (Facilities and Infrastructure)</b>					
7.1	The physical resources to deliver the curriculum, including equipment, material, and information technology, are shown to be sufficient.	1) หลักสูตร และวิทยาลัยฯ มีสิ่งอำนวยความสะดวกในการจัดการเรียนการสอน วัสดุอุปกรณ์และเทคโนโลยีสารสนเทศต่าง ๆ อย่างเพียงพอต่อความต้องการ โดยหลักสูตรได้รับการสนับสนุนครุภัณฑ์ต่าง ๆ อย่างต่อเนื่อง	1) ระบบการตรวจสอบการทำงานและการปรับปรุงการทำงานตลอดปีการศึกษา	3	3
7.2	The laboratories and equipment are shown to be up-to-date, readily available, and effectively deployed.	1) จากการสัมภาษณ์อาจารย์ผู้สอน ห้องปฏิบัติการทางการบัญชีมีความพร้อมใช้ วัสดุ ครุภัณฑ์มีความเพียงพอ พร้อมใช้และทันสมัย	1) การตรวจสอบ ปรับปรุงให้มีความพร้อมใช้งานอยู่เสมอ	3	



Criterion		Strengths	Areas for Improvement	Score (1 – 7)	Overall Score
7.3	A digital library is shown to be set-up, in keeping with progress in information and communication technology.	1) มหาวิทยาลัยมีการจัดเตรียมห้องสมุดดิจิทัล โดยมีทรัพยากรบริการทั้งหนังสือ วารสาร และ สื่อสิ่งพิมพ์ต่าง ๆ ผ่านเครือข่ายห้องสมุดออนไลน์ของมหาวิทยาลัย รวมทั้งมี คอมพิวเตอร์ให้บริการสำหรับการใช้ห้องสมุดดิจิทัล	1) สำรวจและประเมินความต้องการของ นักศึกษาและบุคลากรในหลักสูตร เพื่อ สนับสนุนด้านการจัดการเรียนการสอน วิจัย และการบริการ 2. ประเมินความพึงพอใจของนักศึกษาและ บุคลากรในหลักสูตร	3	
7.4	The information technology systems are shown to be set up to meet the needs of staff and students.	1) มีการติดตั้งระบบสารสนเทศ ห้อง คอมพิวเตอร์เพื่อให้บริการนักศึกษาในหลาย พื้นที่ เช่น ห้องสมุด ห้องปฏิบัติการ คอมพิวเตอร์ของทุกสาขาวิชา และมีเครือข่าย อินเทอร์เน็ตครอบคลุมพื้นที่จัดการเรียนการ สอนภายในวิทยาลัย	1) ประเมินความพึงพอใจของนักศึกษาและ บุคลากรในหลักสูตรต่อระบบเทคโนโลยี สารสนเทศ	3	
7.5	The university is shown to provide a highly accessible computer and network infrastructure that enables the campus community to fully exploit information technology for teaching, research, service, and administration.	1) มหาวิทยาลัยมีการจัดเตรียมโครงสร้าง พื้นฐานด้านคอมพิวเตอร์ และการติดตั้งระบบ สารสนเทศ ห้องคอมพิวเตอร์เพื่อให้บริการ นักศึกษาในหลายพื้นที่ เช่น ห้องสมุด ห้องปฏิบัติการคอมพิวเตอร์ของทุกสาขาวิชา	1) แผนการจัดทำ ติดตาม และประเมินการใช้ งาน	3	
7.6	The environmental, health, and safety standards and access for people with special needs are	1) จากการสัมภาษณ์อาจารย์ในหลักสูตรและ นักศึกษาพบว่า วิทยาลัยมีโครงสร้างพื้นฐาน และระบบสิ่งแวดล้อมที่เอื้อต่อการเรียนและ	1) การติดตามปรับปรุงโครงสร้างพื้นฐาน อย่างต่อเนื่อง เช่น การปรับปรุงโรงอาหาร วิทยาลัยที่มีอายุการใช้งานมานาน	2	

Criterion		Strengths	Areas for Improvement	Score (1 – 7)	Overall Score
	shown to be defined and implemented.	การใช้ชีวิตที่ดี	2) การประเมินมาตรฐานด้านสิ่งแวดล้อม สุขภาพและความปลอดภัย และความสามารถ เข้าถึงได้สำหรับบุคคลที่มีความต้องการพิเศษ		
7.7	The university is shown to provide a physical, social, and psychological environment that is conducive for education, research, and personal wellbeing.	1) วิทยาลัยมีสภาพแวดล้อมทางกายภาพ และทางสังคมที่เอื้อต่อการเรียนการสอน การวิจัย และคุณภาพชีวิตส่วนบุคคล 2) มีพื้นที่ห้องปฏิบัติการต่าง ๆ ที่เหมาะต่อการเรียนการสอน	1) การสำรวจความพึงพอใจการจัดสภาพแวดล้อมที่เอื้อต่อการจัดการเรียนการสอน การวิจัย ของบุคลากรและนักศึกษาในหลักสูตร และนำผลการประเมินมาใช้ในการปรับปรุง	3	
7.8	The competences of the support staff rendering services related to facilities are shown to be identified and evaluated to ensure that their skills remain relevant to stakeholder needs.	1) วิทยาลัยมีการกำหนดสมรรถนะของเจ้าหน้าที่สายสนับสนุนในการให้บริการ เพื่อให้สอดคล้องกับการให้บริการ	1) ทบทวนการกำหนด สมรรถนะของบุคลากร ที่ทำหน้าที่ในการให้บริการต่าง ๆ มีประสิทธิภาพ 2) การนำผลการประเมินความพึงพอใจมาปรับปรุงการให้บริการด้านต่างๆให้มีประสิทธิภาพมากขึ้น	3	
7.9	The quality of the facilities (library, laboratory, IT, and student services) are shown to be subjected to evaluation and enhancement.	1) มีการประเมินและปรับปรุงคุณภาพของสิ่งสนับสนุน และสิ่งอำนวยความสะดวกให้ตรงกับความต้องการของนักศึกษาอยู่เสมอ	1) การประเมินให้ครอบคลุมกลุ่มผู้มีส่วนได้ส่วนเสียที่เกี่ยวข้อง 2) การกำกับติดตามผลการปรับปรุงเพื่อให้มีประสิทธิภาพมากขึ้น	2	
<b>8. ผลผลิตและผลลัพธ์ (Output and Outcomes)</b>					
8.1	The pass rate, dropout rate, and average time to graduate are shown	1) หลักสูตรมีกระบวนการติดตามและประเมินผล Pass Rate ของนักศึกษา	1) การนำข้อมูลมาวิเคราะห์เพื่อใช้ประโยชน์ 2) การกำหนดคู่เทียบที่มีผลการดำเนินงานที่	2	2

Criterion		Strengths	Areas for Improvement	Score (1 – 7)	Overall Score
	to be established, monitored, and benchmarked for improvement.		โดดเด่นกว่าเพื่อนำกระบวนการที่ดีมาปรับใช้ในหลักสูตร		
8.2	Employability as well as self-employment, entrepreneurship, and advancement to further studies, are shown to be established, monitored, and benchmarked for improvement.	1) หลักสูตรอยู่ในกระบวนการกำกับติดตามและเทียบเคียงสมรรถนะ อัตราการได้งานทำ การเป็นผู้ประกอบการและการศึกษาต่อของผู้เรียน เพื่อใช้ในการปรับปรุง (สำเร็จการศึกษา รุ่นแรก)	1) ข้อมูลย้อนหลัง 5 ปีและการนำข้อมูลมาใช้ประโยชน์ 2) การกำหนดคู่เทียบที่มีผลการดำเนินงานที่โดดเด่นกว่าเพื่อนำกระบวนการที่ดีมาปรับใช้ในหลักสูตร	2	
8.3	Research and creative work output and activities carried out by the academic staff and students, are shown to be established, monitored, and benchmarked for improvement.	1) หลักสูตรมีแสดงข้อมูลผลงานวิจัยของอาจารย์	1) ข้อมูลผลงานวิจัยของนักศึกษาและอาจารย์ย้อนหลัง 5 ปี 2) กระบวนการส่งเสริมให้นักศึกษามีผลงานมากขึ้น 3) การกำหนดคู่เทียบที่มีผลการดำเนินงานที่โดดเด่นกว่าเพื่อนำกระบวนการที่ดีมาปรับใช้ในหลักสูตร	2	
8.4	Data are provided to show directly the achievement of the programme outcomes, which are established and monitored.	1) จากการสัมภาษณ์หลักสูตรมีการจัดสอบสมรรถนะ สอบประมวลผลความรู้ด้านคอมพิวเตอร์ ภาษาอังกฤษ ก่อนสำเร็จการศึกษาตามที่มหาวิทยาลัยกำหนด	1) การติดตามผลสัมฤทธิ์การเรียนรู้ที่คาดหวังของหลักสูตรทั้งในระดับรายปี และเมื่อสำเร็จการศึกษา 2) การใช้ประโยชน์จากข้อมูล นำมาสู่การพัฒนาหลักสูตรเพื่อความสำเร็จตาม PLOs ที่ได้กำหนด	2	

Criterion		Strengths	Areas for Improvement	Score (1 – 7)	Overall Score
8.5	Satisfaction level of the various stakeholders are shown to be established, monitored, and benchmarked for improvement.	1) หลักสูตรมีการประเมินความพึงพอใจการใช้งานบัณฑิตโดยสถานประกอบการหลังจากนักศึกษาออกไปฝึกงานแบบบูรณาการกับการทำงาน (Work Integrated Learning : WIL)	1) การเก็บข้อมูลความพึงพอใจต่อหลักสูตรในด้านต่างๆจากผู้มีส่วนได้ส่วนเสียต่างๆที่ครอบคลุม 2) แสดงข้อมูลย้อนหลังและมีการวิเคราะห์ข้อมูลเพื่อนำไปใช้ประโยชน์ 3) การกำหนดคู่เทียบที่โดดเด่นกว่าเพื่อการพัฒนาหลักสูตร	2	

## สะท้อนข้อคิดจากการสัมภาษณ์

### 1. สะท้อนข้อคิดจากการสัมภาษณ์ผู้บริหาร

- 1) การสนับสนุนการผลิตบัณฑิตนักปฏิบัติ ตามปรัชญาการศึกษาของมหาวิทยาลัย
- 2) สนับสนุนการจัดการเรียนการสอนรูปแบบการเรียนรู้แบบบูรณาการกับการทำงาน (WIL) ในทุกภาคการศึกษา
- 3) ให้ความสำคัญกับการดูแลเรื่องอัตรากำลังอย่างเพียงพอ
- 4) มีการวางแผนทั้งระยะสั้นและระยะยาวเพื่อดูแลการเรียนการสอน

### 2. สะท้อนข้อคิดจากการสัมภาษณ์อาจารย์ประจำหลักสูตรและอาจารย์ผู้สอน

- 1) อาจารย์ผู้สอนมีประสบการณ์เป็นอย่างดี
- 2) อาจารย์มีกระบวนการจัดการเรียนการสอนที่มุ่งเน้นให้นักศึกษาได้ฝึกปฏิบัติ
- 3) อาจารย์ผู้สอนมุ่งเน้นให้นักศึกษาทางบัญชีได้รับรู้นวัตกรรมใหม่ๆ เทคโนโลยีที่เปลี่ยนแปลงไปในอนาคตเพื่อใช้ในการทำงานได้

### 3. สะท้อนข้อคิดจากการสัมภาษณ์นักศึกษา

- 1) หลักสูตรให้นักศึกษาเรียนแบบบูรณาการกับการทำงาน (WIL) ทุกภาคการศึกษา
- 2) การเรียนการสอนเข้มข้น
- 3) อาจารย์เต็มที่กับการสอน
- 4) การฝึกสหกิจศึกษาในภาคการศึกษาสุดท้าย ทำให้มีโอกาสในการทำงานทันที
- 5) เครื่องมือการเรียนการสอนครบครัน ทันสมัย
- 6) ควรเพิ่มเนื้อหา เจาะลึกลงไปเกี่ยวกับบัญชี เช่น รายวิชาภาษี

### 4. สะท้อนข้อคิดจากการสัมภาษณ์ศิษย์เก่า

- 1) เมื่อสำเร็จการศึกษาสามารถทำงานได้ทันที
- 2) ใช้ระยะเวลาในการเรียนไม่นาน
- 3) นักศึกษาได้ทำโครงการสหกิจที่เป็นประโยชน์ต่อสถานประกอบการ จึงทำให้นักศึกษามีโอกาสในการได้ทำงานทันทีหลังฝึกสหกิจจบ
- 4) นักศึกษามีประสบการณ์ในการออกฝึกประสบการณ์ เนื่องจากผ่านโครงการ WIL มาแล้ว
- 5) นักศึกษาได้เรียนรู้งานจริงจากโครงการ WIL
- 6) ควรเพิ่มความรู้เกี่ยวกับการจัดทำบันทึกข้อความ หนังสือราชการ ระบบบัญชีทางราชการ
- 7) เพิ่มการใช้โปรแกรมทางบัญชี เช่น โปรแกรม Express
- 8) เพิ่มระยะเวลาในการออกฝึกประสบการณ์ WIL ให้มากกว่าปัจจุบัน

#### 5. สะท้อนข้อคิดจากการสัมภาษณ์ผู้ใช้บัณฑิต

- 1) นักศึกษามีความคิดริเริ่มสร้างสรรค์ให้องค์กรสามารถเปลี่ยนแปลงได้ พร้อมเรียนรู้ พร้อมเปลี่ยนแปลง นักศึกษาสามารถตีโจทย์ได้ นักศึกษามีความพร้อมในการช่วยเหลืองาน
- 2) เรียนรู้งานไว ปรับตัวเข้ากับองค์กรและเพื่อนร่วมงานได้ดี
- 3) ควรเพิ่มความรู้เกี่ยวกับการ Internal Audit
- 4) เพิ่มการวิเคราะห์รายการ การแยกเอกสาร
- 5) เพิ่มความชำนาญในโปรแกรม Express
- 6) เพิ่มระเบียบวินัยในการทำงาน

#### 6. สะท้อนข้อคิดจากการสัมภาษณ์เจ้าหน้าที่สายสนับสนุน

- 1) การเพิ่มอัตรากำลังด้านเทคโนโลยีสารสนเทศ เพื่อรองรับการบริการ
- 2) ปรับพื้นที่ของห้องสมุดปรับจากชั้น 4 ลงมาชั้น 1 เพื่อความสะดวกในการให้บริการ

#### 7. สะท้อนข้อคิดจากการสัมภาษณ์ชุมชน

- 1) วิทยาลัยช่วยส่งเสริมเรื่องการท่องเที่ยว ให้ความรู้และช่วยเหลือ ส่งเสริมการท่องเที่ยว ของหมู่บ้าน โดยได้ศึกษาความเป็นไปได้ของพื้นที่ ลงพื้นที่จริง บุกเบิกแหล่งท่องเที่ยวใหม่ เป็นความท้าทาย ซึ่งชื่นชมมหาวิทยาลัยและคณะ
- 2) อาจารย์ลงพื้นที่จริง ทำจริง ร่วมกับชุมชน

ขอรับรองว่าข้อความในรายงานผลการดำเนินงานของหลักสูตรบัญชีบัณฑิต (ต่อเนื่อง) (หลักสูตรใหม่ พ.ศ. 2563) ถูกต้อง เป็นความจริงทุกประการ



(.....ดร.จติกา โทศลเหมมณี.....)

ประธานกรรมการ



(.....อาจารย์ภริศัทธ์ชาก์ ชดช้อย.....)

กรรมการ



(.....อาจารย์กานต์พิชชา ดุลยะลา.....)

กรรมการและเลขานุการ

กำหนดการโครงการตรวจประเมินคุณภาพการศึกษาภายใน ประจำปีการศึกษา 2564  
 1.ตรวจประเมินคุณภาพการศึกษาและรับฟังการชี้แจงระดับหลักสูตร ตามเกณฑ์ AUN QA  
 หลักสูตรบัญชีบัณฑิต (บช.บ.) (ต่อเนื่อง) สาขาวิชาการบัญชี  
 วันอังคารที่ 12 กรกฎาคม 2565 เวลา 08.30 -16.30 น.

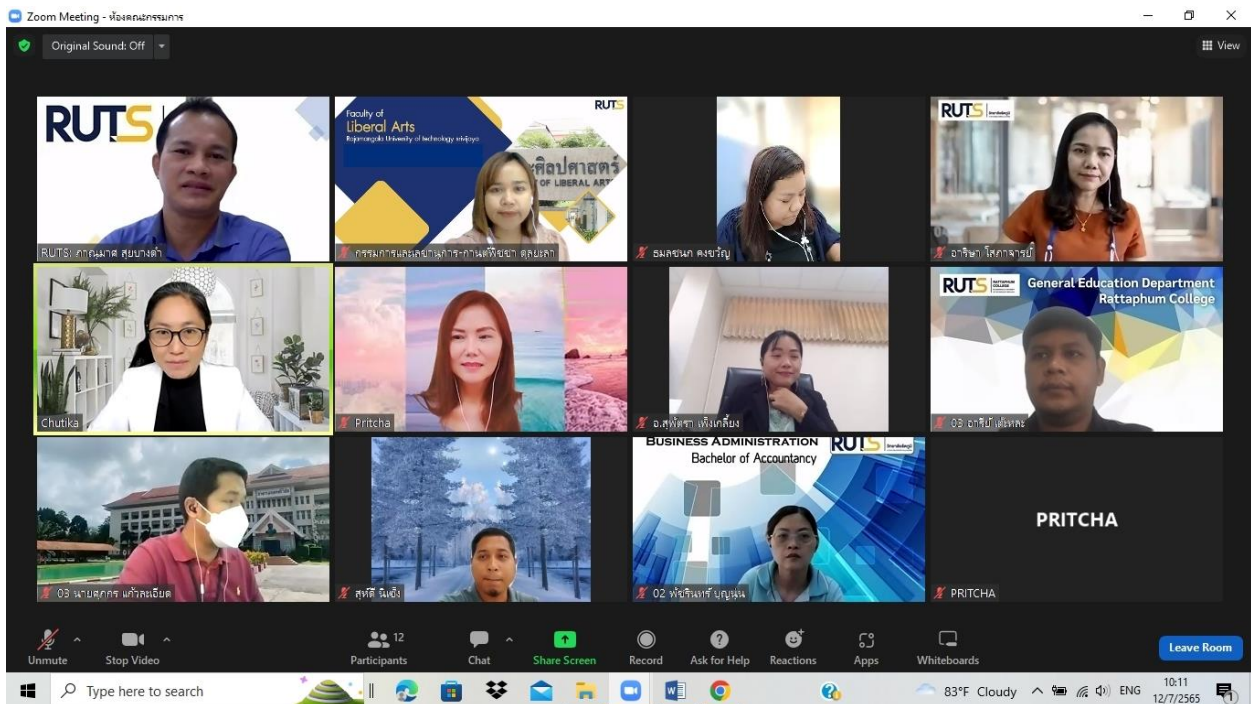
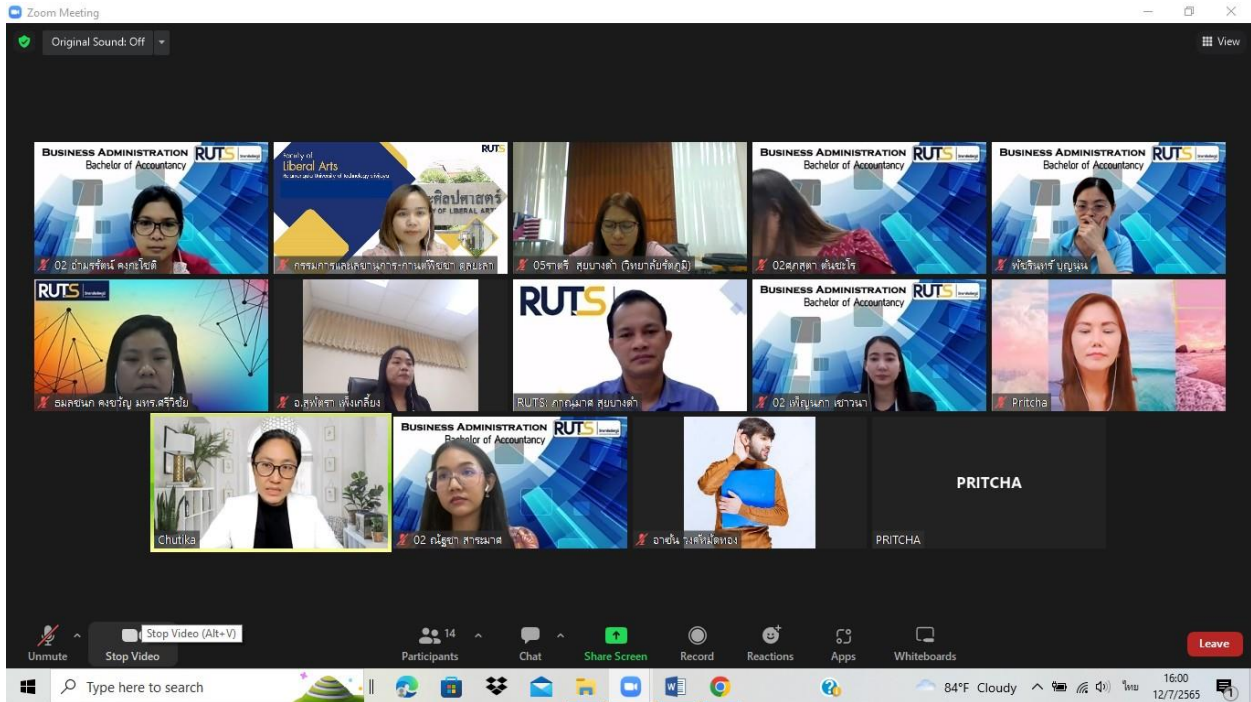
โดยประชุมผ่าน Zoom Meeting วิทยาลัยรัตภูมิ

เวลา	ภารกิจ
08.30 - 09.00 น.	คณะกรรมการประเมินฯ ประชุมปรึกษาหารือร่วมกันผ่าน Zoom 1. อาจารย์ ดร.จตุติกา โกศลเหมมณี ประธานกรรมการ 2. อาจารย์ภริศท์ซาร์ก ชดช้อย กรรมการ 3. อาจารย์กานต์พิชชา ตูลยะลา กรรมการและเลขานุการ
09.00 - 10.00 น.	- เปิดประชุมผ่าน Zoom - ประธานคณะกรรมการประเมินฯชี้แจงวัตถุประสงค์ในการประเมินคุณภาพภายในระดับหลักสูตรแนะนำสมาชิกและชี้แจงตารางการตรวจประเมินผ่าน Zoom - ประธานหลักสูตรบรรยายสรุปผลการดำเนินงานของหลักสูตรผ่าน Zoom - สัมภาษณ์เชิงนโยบาย ภายในหลักสูตรผ่าน Zoom
10.00 - 10.30 น.	- สัมภาษณ์ผู้บริหารวิทยาลัยผ่าน Zoom
10.30 - 11.00 น.	- สัมภาษณ์อาจารย์ผู้สอน
11.00 - 11.30 น.	- สัมภาษณ์เจ้าหน้าที่เกี่ยวข้อง
11.30 - 12.00 น.	- สัมภาษณ์ตัวแทนนักศึกษาปัจจุบันผ่าน Zoom
12.00 - 13.00 น.	<b>พักรับประทานอาหารกลางวัน</b>
13.00 - 13.30 น.	- สัมภาษณ์ตัวแทนผู้สำเร็จการศึกษาผ่าน Zoom
13.30 - 14.00 น.	- สัมภาษณ์ตัวแทนผู้ประกอบการ/นายจ้างผ่าน Zoom
14.00 - 16.00 น.	- สัมภาษณ์ตัวแทนชุมชนผ่าน Zoom
16.00 - 16.30 น.	- คณะกรรมการประชุมสรุปผลการดำเนินงาน ผ่าน Zoom

หมายเหตุ เวลาอาจมีการเปลี่ยนแปลงตามความเหมาะสม



โครงการตรวจประเมินคุณภาพการศึกษาภายใน ประจำปีการศึกษา 2564  
1.ตรวจประเมินคุณภาพการศึกษาและรับฟังการชี้แจงระดับหลักสูตร ตามเกณฑ์ AUN QA  
หลักสูตรบัญชีบัณฑิต (บข.บ.) (ต่อเนื่อง) สาขาวิชาการบัญชี  
วันอังคารที่ 12 กรกฎาคม 2565





Zoom Meeting - ห้องคณะกรรมการ

Original Sound: Off

Participants: 9

Unmute Stop Video Chat Share Screen Record Ask for Help Reactions Apps Whiteboards Leave Room

Type here to search

82°F Cloudy 9:43 12/7/2565

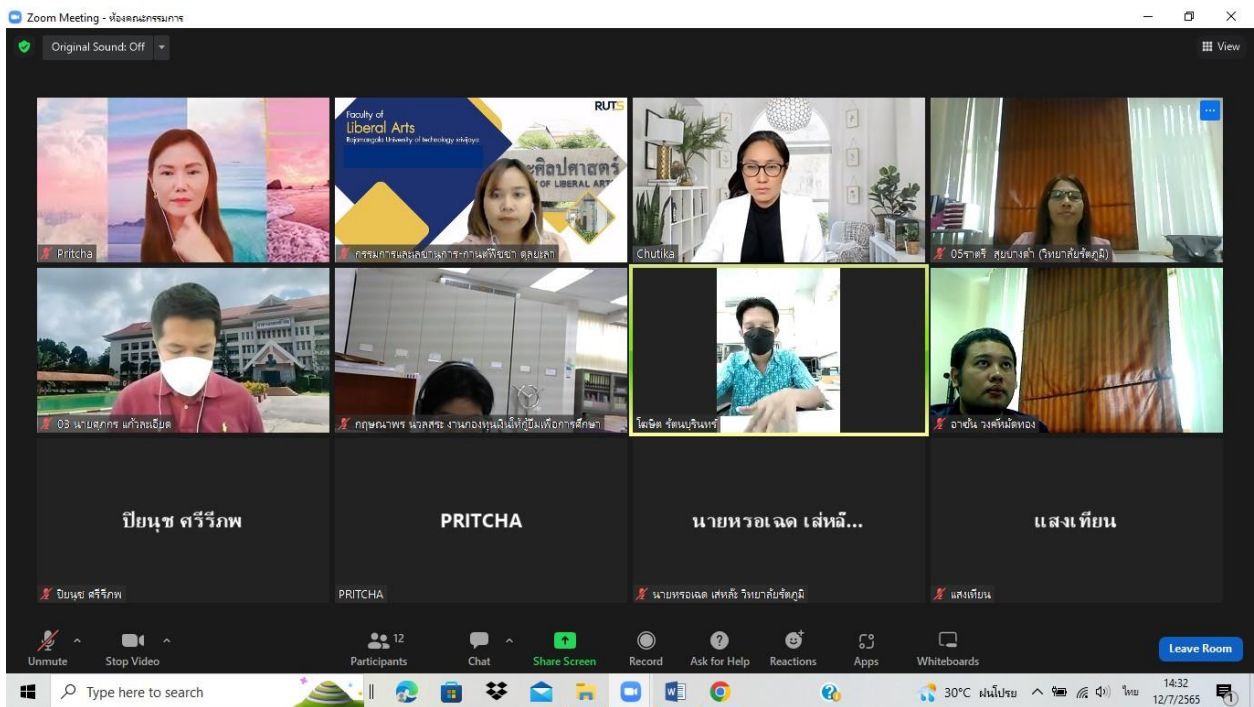
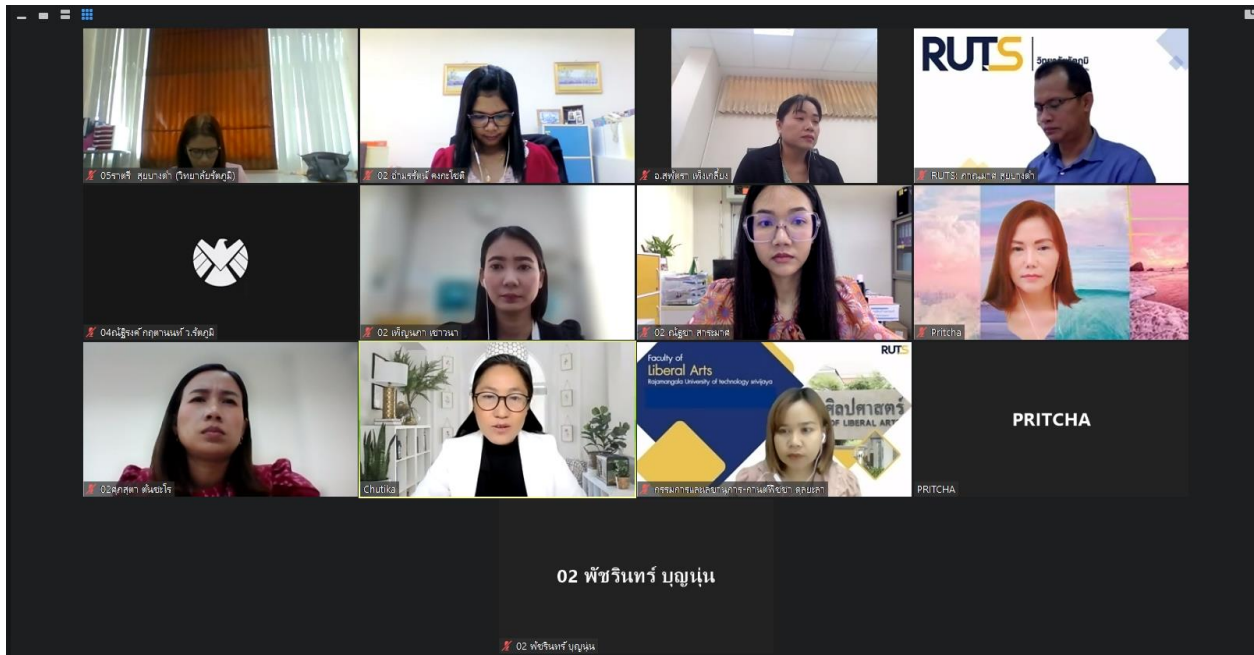
Original Sound: Off

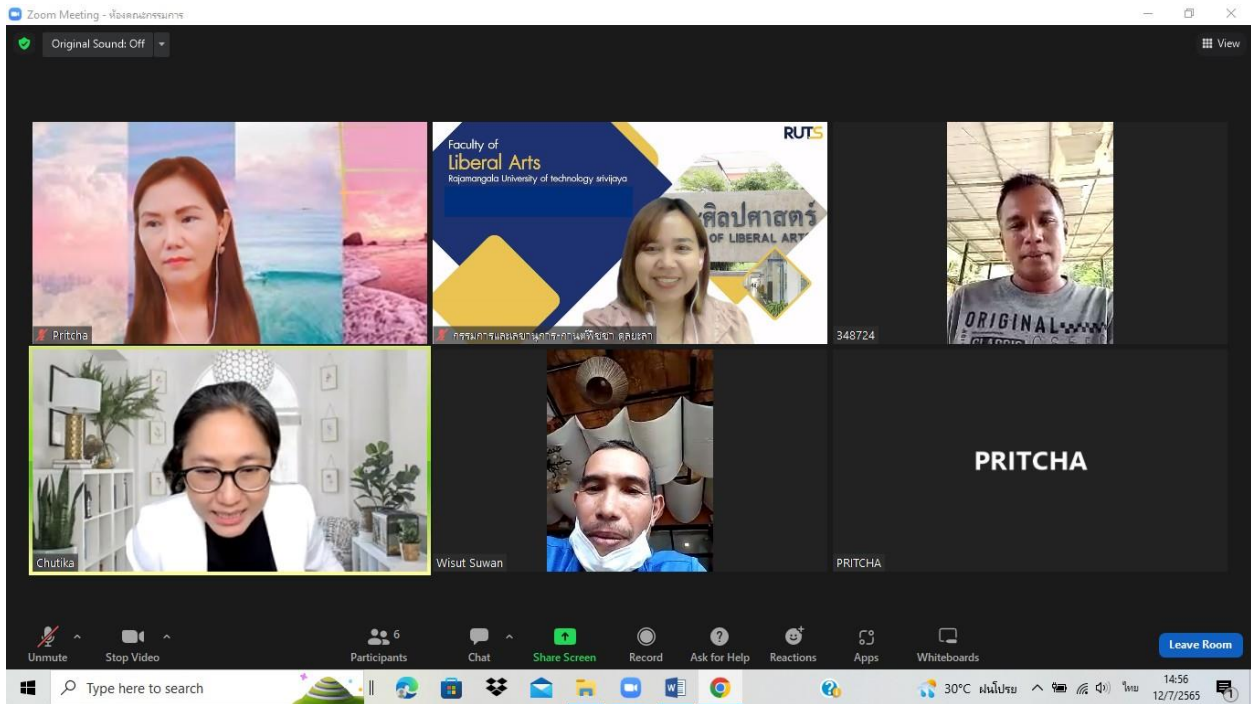
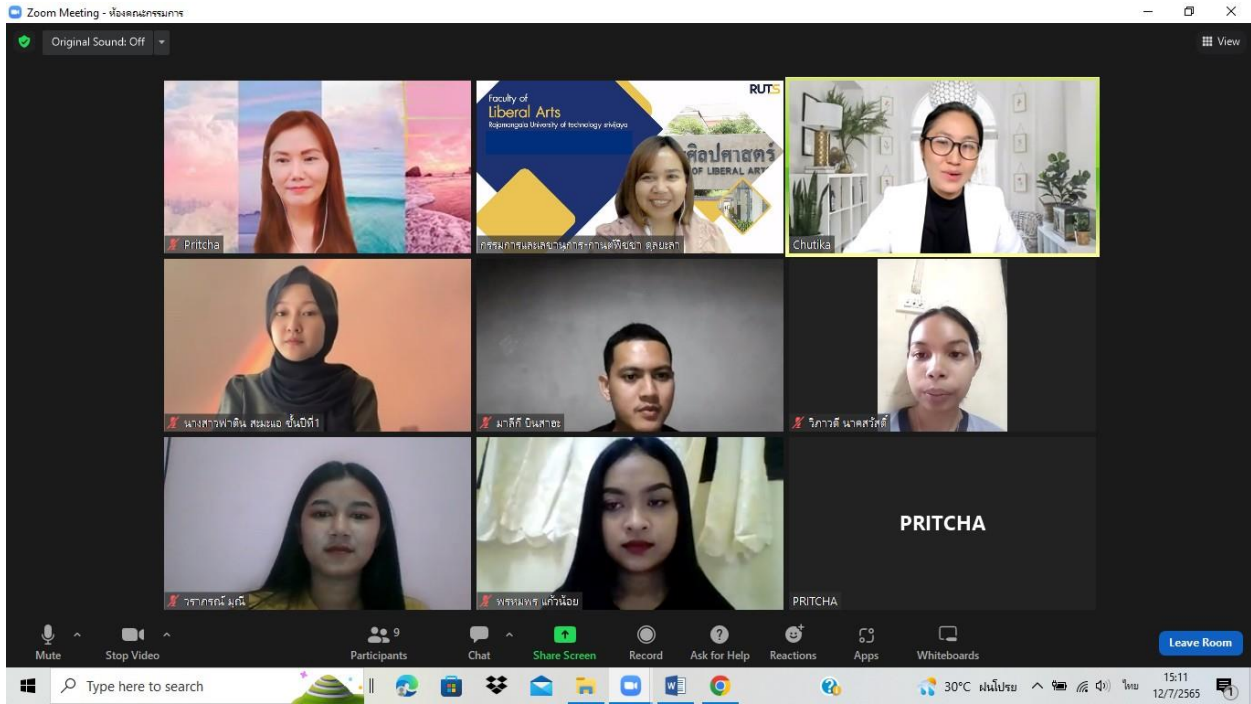
You are viewing 02 พัชรินทร์ คงระไพฑ์'s screen

View Options

Participants: 15

Unmute Stop Video Chat Share Screen Record Reactions Apps Whiteboards Leave









คำสั่งมหาวิทยาลัยเทคโนโลยีราชมงคลศรีวิชัย

ที่ ๑๒๒๐/ ๒๕๖๕

เรื่อง แต่งตั้งผู้เข้าร่วมการตรวจประเมินคุณภาพการศึกษาภายใน ระดับหลักสูตรและระดับคณะ  
วิทยาลัยรัตภูมิ ประจำปีการศึกษา ๒๕๖๔

.....

การประกันคุณภาพการศึกษาตามเจตนารมณ์ของกฎกระทรวงการประกันคุณภาพการศึกษา พ.ศ. ๒๕๖๑ ความสำเร็จของการประเมินผลและการติดตามตรวจสอบคุณภาพตามมาตรฐานการศึกษาของสถานศึกษา แต่ละระดับและประเภทการศึกษา โดยมีกลไกในการควบคุม ตรวจสอบระบบการบริหารคุณภาพการศึกษาที่ สถานศึกษาจัดขึ้น เพื่อให้เกิดการพัฒนาและสร้างความเชื่อมั่นให้แก่ผู้มีส่วนเกี่ยวข้องและสาธารณชนว่า สถานศึกษานั้นสามารถจัดการศึกษาได้อย่างมีคุณภาพ ตามมาตรฐานการศึกษาและบรรลุเป้าหมายของหน่วยงาน ต้นสังกัดหรือหน่วยงานที่กำกับดูแล

มหาวิทยาลัยเทคโนโลยีราชมงคลศรีวิชัย กำหนดการตรวจประเมินคุณภาพการศึกษาภายใน ระดับ หลักสูตรและระดับคณะ ประจำปีการศึกษา ๒๕๖๔ ระหว่างวันที่ ๑ กรกฎาคม - ๑๕ กันยายน ๒๕๖๕ ทั้งนี้ เพื่อให้การดำเนินการตรวจประเมินคุณภาพการศึกษาภายใน ระดับหลักสูตรและระดับคณะ ประจำปีการศึกษา ๒๕๖๔ ดำเนินไปด้วยความเรียบร้อยและมีประสิทธิภาพ จึงขอแต่งตั้งคณะกรรมการฯ ดังต่อไปนี้

**๑. คณะกรรมการอำนวยการ**

๑.๑	อธิการบดีมหาวิทยาลัยเทคโนโลยีราชมงคลศรีวิชัย	ประธานกรรมการ
๑.๒	รองอธิการบดี	กรรมการ
๑.๓	ผู้ช่วยอธิการบดี	กรรมการ
๑.๔	คณบดี	กรรมการ
๑.๕	ผู้อำนวยการวิทยาลัย	กรรมการ
๑.๖	ผู้ช่วยอธิการบดี (ผู้ช่วยศาสตราจารย์เสนอ สะอาด)	กรรมการและเลขานุการ

**อำนาจหน้าที่**

- กำหนดนโยบาย หลักเกณฑ์และแนวปฏิบัติต่าง ๆ เพื่อส่งเสริมสนับสนุนพัฒนาดำเนินงาน เกี่ยวกับการประกันคุณภาพการศึกษา
- สนับสนุนให้มีการพัฒนาคุณภาพ การติดตามคุณภาพและการประเมินคุณภาพ โดยถือว่าการประกันคุณภาพภายใน เป็นส่วนหนึ่งของกระบวนการบริหารซึ่งเป็นกระบวนการพัฒนา คุณภาพการศึกษาอย่างต่อเนื่อง
- อำนวยการในการตรวจประเมินคุณภาพการศึกษาภายในให้บรรลุตามเป้าหมายและร่วมรับผล การประเมินและนำข้อเสนอแนะไปพัฒนาปรับปรุงแก้ไข

/๒. ผู้เข้าร่วมการตรวจประเมิน...

## ๒. ผู้เข้าร่วมการตรวจประเมินคุณภาพการศึกษาภายใน ประจำปีการศึกษา ๒๕๖๔

### ๒.๑ ระดับหลักสูตร

#### ๒.๑.๑ คณะกรรมการ

##### ๑) สาขาวิชาวิศวกรรมเครื่องจักรกลเกษตร ตรวจประเมินวันที่ ๘ กรกฎาคม ๒๕๖๕

๑. รองศาสตราจารย์ณัฐภา จินดาเพ็ชร มหาวิทยาลัยสงขลานครินทร์ ประธานกรรมการ
๒. ผู้ช่วยศาสตราจารย์ปรุพงษ์ มะยะเฉียว มหาวิทยาลัยนราธิวาสราชนครินทร์ กรรมการ
๓. อาจารย์จตุพร สกทา วิทยาลัยการโรงแรมฯ มทร.ศรีวิชัย กรรมการและเลขานุการ

##### ๒) สาขาวิชาวิศวกรรมคอมพิวเตอร์ ตรวจประเมินวันที่ ๑๒ กรกฎาคม ๒๕๖๕

๑. รองศาสตราจารย์แสงสุรีย์ วสุพงศ์อัยยะ มหาวิทยาลัยสงขลานครินทร์ ประธานกรรมการ
๒. อาจารย์ณัฐพล หนูฤทธิ คณะวิศวกรรมศาสตร์ มทร.ศรีวิชัย กรรมการ
๓. ผู้ช่วยศาสตราจารย์วรรณพร ชีววุฒิพงศ์ คณะวิศวกรรมศาสตร์ มทร.ศรีวิชัย กรรมการและเลขานุการ

##### ๓) สาขาวิชาการบัญชี (ต่อเนื่อง) ตรวจประเมินวันที่ ๑๒ กรกฎาคม ๒๕๖๕

๑. อาจารย์จตุติกา โกศลเหมมณี มหาวิทยาลัยสงขลานครินทร์ วิทยาเขตตรัง ประธานกรรมการ
๒. อาจารย์ภริศศักดิ์ ชดช้อย วิทยาลัยเทคโนโลยีฯ มทร.ศรีวิชัย กรรมการ
๓. อาจารย์กานตพิชชา ตุลยะลา คณะศิลปศาสตร์ มทร.ศรีวิชัย กรรมการและเลขานุการ

### อำนาจหน้าที่

๑. คณะกรรมการฯ วางแผนการตรวจประเมินคุณภาพการศึกษาภายในร่วมกันและเลขานุการประสานงานไปยังหน่วยงานที่รับการตรวจประเมินฯ
๒. ดำเนินการตรวจประเมินคุณภาพการศึกษาภายในตามแผนที่กำหนด
๓. จัดทำรายงานการประเมินคุณภาพการศึกษาภายใน (IQA) และรายงานไปยังหน่วยงานที่รับการตรวจประเมินฯ และให้คณะรวบรวมเล่มระดับหลักสูตร มายังงานประกันคุณภาพการศึกษา สำนักงานอธิการบดี
๔. รายงานผลการประเมินผ่านระบบ CHE QA Online ปีการศึกษา ๒๕๖๔

### ๒.๑.๒ ผู้บริหาร อาจารย์และบุคลากรในสังกัด

- |                                       |                                    |
|---------------------------------------|------------------------------------|
| ๑. อาจารย์ภาณุมาศ สุยบางดำ            | ผู้อำนวยการวิทยาลัยรัตภูมิ         |
| ๒. ผู้ช่วยศาสตราจารย์อาริษา โสภาจารย์ | รองผู้อำนวยการฝ่ายวิชาการและวิจัย  |
| ๓. อาจารย์ธมลชนก คงขวัญ               | รองผู้อำนวยการฝ่ายบริหารและวางแผน  |
| ๔. อาจารย์สุพัตรา เพ็งเกลี้ยง         | รองผู้อำนวยการฝ่ายพัฒนานักศึกษา    |
| ๕. นายศุภกร แก้วละเอียด               | หัวหน้าสำนักงานผู้อำนวยการ         |
| ๖. ผู้ช่วยศาสตราจารย์สุหทัย นิเซ็ง    | หัวหน้าสาขาอุตสาหกรรม              |
| ๗. อาจารย์พัชรินทร์ บุญนุ่น           | หัวหน้าสาขาบริหารธุรกิจ            |
| ๘. ผู้ช่วยศาสตราจารย์อารีย์ เต๊ะหละ   | หัวหน้าสาขาศึกษาทั่วไป             |
| ๙. อาจารย์ศุภชัย มะเตือ               | หัวหน้าสาขาวิชาวิศวกรรมคอมพิวเตอร์ |
| ๑๐. อาจารย์อำมรรรัตน์ คงกะโชติ        | หัวหน้าสาขาวิชาบัญชี               |

๑๑. ผู้ช่วยศาสตราจารย์กฤษณพงศ์ สังขวาสี	อาจารย์
๑๒. ผู้ช่วยศาสตราจารย์สุภาวดี มากอ้น	อาจารย์
๑๓. ผู้ช่วยศาสตราจารย์ศิวดล นवलนภดล	อาจารย์
๑๔. ผู้ช่วยศาสตราจารย์วันประชา นวนสร้อย	อาจารย์
๑๕. ผู้ช่วยศาสตราจารย์ธนะวิทย์ ทองวิเชียร	อาจารย์
๑๖. ผู้ช่วยศาสตราจารย์ภาวณา พุ่มไสว	อาจารย์
๑๗. ผู้ช่วยศาสตราจารย์น้ำเพ็ญ พรหมประสิทธิ์	อาจารย์
๑๘. ผู้ช่วยศาสตราจารย์วันดี นวนสร้อย	อาจารย์
๑๙. ผู้ช่วยศาสตราจารย์พิเชฐ สุวรรณโณ	อาจารย์
๒๐. อาจารย์ปรีชา ชัยกุล	อาจารย์
๒๑. อาจารย์สถาพร ขุนเพชร	อาจารย์
๒๒. อาจารย์ทักษ์สุรียา หมาดสะ	อาจารย์
๒๓. อาจารย์อัมรินทร์ สันตินิยมภักดี	อาจารย์
๒๔. อาจารย์อรุณรักษ์ ต้นพานิช	อาจารย์
๒๕. อาจารย์ศุภสุดา ต้นชะโร	อาจารย์
๒๖. อาจารย์เพ็ญนภา เขาวนา	อาจารย์
๒๗. อาจารย์ทศพิช วิสมิตนันท์	อาจารย์
๒๘. อาจารย์สมชาย ตูละ	อาจารย์
๒๙. อาจารย์ณัฐชา สาระมาศ	อาจารย์
๓๐. นางสาวพนิดา คชกุล	เจ้าหน้าที่บริหารงานทั่วไป
๓๑. นางกฤษณาพร นवलสระ	นักวิชาการศึกษา
๓๒. นางราตรี สุยบางดำ	เจ้าหน้าที่บริหารงานทั่วไป
๓๓. นายไฉเชิต รัตนบุรินทร์	เจ้าหน้าที่บริหารงานทั่วไป
๓๔. นางสาวสิรินารถ ชูพันธ์	เจ้าหน้าที่บริหารงานทั่วไป
๓๕. นางสาวปิยนุช ศรีรீภพ	นักวิชาการศึกษา
๓๖. นางสาวแสงเทียน จันท์แสงทอง	เจ้าหน้าที่บริหารงานทั่วไป
๓๗. นายอาชิน วงค์หมัดทอง	นักวิชาการโสตทัศนศึกษา
๓๘. นางสาวนภัตตนันท์ สุวรรณรัตน์	นักประชาสัมพันธ์
๓๙. นายหรรณเดศ เส่ห๊ะ	เจ้าหน้าที่บริหารงานทั่วไป
๔๐. นางสาวจุฑารัตน์ อุปลัมภ์	นักวิชาการพัสดุ

## อำนาจหน้าที่

๑. เข้าร่วมโครงการ/กิจกรรม ตามวัน เวลาและสถานที่ และดำเนินกิจกรรมครบตามกำหนดการ
๒. ร่วมตอบประเด็นคำถามและแลกเปลี่ยนเรียนรู้ต่อคณะกรรมการและผู้ที่เกี่ยวข้องในกิจกรรมประเมิน
๓. นำความรู้ที่ได้รับจากโครงการ/กิจกรรมไปใช้ประโยชน์ในหน่วยงานหรืองานที่ปฏิบัติอยู่
๔. ร่วมดำเนินโครงการ/กิจกรรม ให้สำเร็จตามวัตถุประสงค์การประเมิน

### ๒.๑.๓ ผู้รับการสัมภาษณ์

#### ๑. สาขาวิชาวิศวกรรมเครื่องจักรกลเกษตร ตรวจสอบประเมินวันที่ ๘ กรกฎาคม ๒๕๖๕

##### ๑) กลุ่มนักศึกษาปัจจุบัน

๑. นางสาวสุกัญญา พลายนัน
๒. นายจักรพันธ์ ทันทู
๓. นายวรวิทย์ ศรีอินทร์
๔. นายศิริชัย แซ่เจา
๕. นายบัณฑิต ฤทธิเดช

##### ๒) กลุ่มผู้สำเร็จการศึกษา/ศิษย์เก่า

- |                            |                                      |
|----------------------------|--------------------------------------|
| ๑. นายธีรยุทธ โทยาน        | บริษัท จีเดด จำกัด                   |
| ๒. นายจักรารุฒิ พรหมจร     | ช่างสรรพวุธ ทหารบก                   |
| ๓. นายกันตพงษ์ เพชรชนะเลิศ | บริษัท Halliburton จำกัด             |
| ๔. นายชอด้กิ้น สุริยะ      | บริษัท เมอร์กาโต้ เมดิคัล จำกัด      |
| ๕. นายอัษฎา พรหมเพชร       | วิทยาลัยการอาชีพหลวงประธานราษฎร์นิกร |

##### ๓) กลุ่มผู้ใช้บัณฑิต/ผู้ประกอบการ

- |                                  |                                      |
|----------------------------------|--------------------------------------|
| ๑. นายนพพร เพ็ชรขุน              | บริษัทจีเดด จำกัด                    |
| ๒. นายวิรัตน์ ปลื้มจิตร          | ช่างสรรพวุธ ทหารบก                   |
| ๓. นายอาวุธ เชื้อรัก             | บริษัท Halliburton จำกัด             |
| ๔. นายชาติรี บุรีรัตน์ ปลื้มจิตร | บริษัท เมอร์กาโต้ เมดิคัล จำกัด      |
| ๕. นายอำนาจ มณี                  | วิทยาลัยการอาชีพหลวงประธานราษฎร์นิกร |

##### ๔) กลุ่มผู้แทนชุมชน

- |                            |                             |
|----------------------------|-----------------------------|
| ๑. นางเจ๊ะปуро บินหะมะ     | กลุ่มเกษตรกรอามานบ้านทอน    |
| ๒. นางสาวยุพาวดี มุกตั้ง   | กลุ่มพัฒนาผลิตภัณฑ์บ้านทุ่ง |
| ๓. นางมาสลิดา มีรานซาเฮด   | นานาลูกชิ้นลาโบราณ          |
| ๔. นางวรรณทร วรรณรักษ์     | ร้านหยกสวย                  |
| ๕. นายชยพัทธ์ หล่อสุพรรณพร | ฉิม เมล่อน                  |

#### ๒. สาขาวิชาวิศวกรรมคอมพิวเตอร์ ตรวจสอบประเมินวันที่ ๑๒ กรกฎาคม ๒๕๖๕

##### ๑) กลุ่มนักศึกษาปัจจุบัน

๑. นายณัฐพล มูแก้ม
๒. นางสาวกนกวรรณ เลิศศิริวิบูลย์
๓. นางสาวอรจิรา อยู่ประเสริฐ
๔. นายบาซิล หมัดเลียด
๕. นางสาวศิริมณี พิมพ์แก้ว

/๒) กลุ่มผู้สำเร็จการศึกษา...

**๒) กลุ่มผู้สำเร็จการศึกษา/ศิษย์เก่า**

- |                                  |                        |
|----------------------------------|------------------------|
| ๑. นายบุญฤทธิ์ สุวรรณมณี         | บริษัทไปรษณีย์ไทยจำกัด |
| ๒. นายชูชีพ บุญเหม               | ศูนย์ USO NET          |
| ๓. นางสาวบงกช แดงคำ              | myHealthGroup          |
| ๔. นายพิชิตชัย คงพันธระ          | บริษัท Worldgenius     |
| ๕. ว่าที่ร้อยตรีหญิงจงจิตร สะด้า | เทศบาลตำบลโคกโพธิ์     |

**๓) กลุ่มผู้ใช้บัณฑิต/ผู้ประกอบการ**

- |                       |  |
|-----------------------|--|
| ๑. นายภวิศ เทียบพุทธ  | บริษัท โทรคมนาคมแห่งชาติ จำกัด (มหาชน) |
| ๒. นายธีรพงษ์ แซ่ตั้ง | myHealthGroup                          |
| ๓. นายพนม อิศรทะ      | บริษัท โทรคมนาคมแห่งชาติ จำกัด (มหาชน) |

**๔) กลุ่มผู้แทนชุมชน**

- |                          |                            |
|--------------------------|----------------------------|
| ๑. สิบตรีสุจิน พุทธกุล   | รองนายก อบต.ท่าชะมวง       |
| ๒. นายกิตติ แจ่มจันทร์ทา | วิสาหกิจชุมชนบ้านปลายละหาน |
| ๓. นางสาวปณี สุวรรณโณ    | โรงเรียนวัดรัตนวราราม      |

**๓) สาขาวิชาการบัญชี (ต่อเนื่อง) ตรวจประเมินวันที่ ๑๒ กรกฎาคม ๒๕๖๕**

**๑) กลุ่มนักศึกษาปัจจุบัน**

๑. นางสาวพรหมพร แก้วน้อย
๒. นายมาลี กิ่ง บินสาฮะ
๓. นางสาววราภรณ์ มุณี
๔. นางสาวฟาติน สะมะแอ
๕. นางสาววิภาวดี นาคสวัสดิ์

**๒) กลุ่มผู้สำเร็จการศึกษา/ศิษย์เก่า**

๑. นายวสุธร เพ็ญมาศ
๒. นางสาวอัสรีนา หิมะหมัด
๓. นางสาวนิชา เซ๊ะ
๔. นางสาววรรดา ยะโกะ
๕. นางสาวจิรฎา แดงพะเนิน

**๓) กลุ่มผู้ใช้บัณฑิต/ผู้ประกอบการ**

- |                            |  |
|----------------------------|--|
| ๑. นางสาวสลิทธิพย์ อนุญาโต | หัวหน้าฝ่ายสมุหบัญชีบริษัทแอลพีเอฟ มีท<br>โพรเซน จำกัด |
| ๒. นางสาวสุกัญญา ขุนเพชร   | หัวหน้าฝ่ายบัญชีและตรวจสอบ                             |

**๔) กลุ่มผู้แทนชุมชน**

- |                        |   |
|------------------------|---|
| ๑. นายวิสุทธิ สุวรรณ   | กลุ่มวิสาหกิจชุมชนเพาะเลี้ยงชันโรงบ้านคลองต่อ |
| ๒. นายชรินทร์ รักแคว้น | ผู้ใหญ่บ้าน หมู่ ๗ ตำบลท่าชะมวง               |
| ๓. นางธัญพร เคี่ยมการ  | กลุ่มน้ำส้มควั่นไม้บ้านม่วงใหญ่               |

**อำนาจหน้าที่**

๑. เข้าร่วมโครงการ/กิจกรรม ตามวัน เวลาและสถานที่ ที่ได้รับการประสานงานจาก ผู้จัดโครงการ/กิจกรรม
๒. ร่วมตอบประเด็นคำถามและแลกเปลี่ยนเรียนรู้ต่อคณะกรรมการ
๓. ร่วมแสดงทัศนคติเพื่อการพัฒนาหน่วยงาน



**๒.๒ ระดับคณะ**

**๒.๒.๑ คณะกรรมการ**

**๑) ตรวจสอบประเมินวันที่ ๒๓ สิงหาคม ๒๕๖๕**

- ๑. ผู้ช่วยศาสตราจารย์กรรณา แดงสุวรรณ มหาวิทยาลัยราชภัฏสงขลา ประธานกรรมการ
- ๒. อาจารย์ปิยาภรณ์ ชูระกิจจำนง คณะสถาปัตยกรรมฯ มทร.ศรีวิชัย กรรมการ
- ๓. อาจารย์ชญาดา เฉลียวพรหม คณะศิลปศาสตร์ มทร.ศรีวิชัย กรรมการ
- ๔. อาจารย์จุฬาลักษณ์ โจนานุกูล คณะวิศวกรรมศาสตร์ มทร.ศรีวิชัย กรรมการและเลขานุการ

**อำนาจหน้าที่**

- ๑. คณะกรรมการฯ วางแผนการตรวจประเมินคุณภาพการศึกษาภายในร่วมกันและเลขานุการประสานงานไปยังหน่วยงานที่รับการตรวจประเมินฯ
- ๒. ดำเนินการตรวจประเมินคุณภาพการศึกษาภายในตามแผนที่กำหนด
- ๓. จัดทำรายงานการประเมินคุณภาพการศึกษาภายใน (IQA) และรายงานไปยังหน่วยงานที่รับการตรวจประเมินฯ และให้คณะรวบรวมเล่มระดับคณะ มาปฏิบัติงานประกันคุณภาพการศึกษา สำนักงานอธิการบดี
- ๔. รายงานผลการประเมินผ่านระบบ CHE QA Online ปีการศึกษา ๒๕๖๔

**๒.๒.๒ ผู้บริหาร อาจารย์และบุคลากรในสังกัด**

- ๑. อาจารย์ภาณุมาศ สุยบางดำ ผู้อำนวยการวิทยาลัยรัตภูมิ
- ๒. ผู้ช่วยศาสตราจารย์อาริษา โสภากาจารย์ รองผู้อำนวยการฝ่ายวิชาการและวิจัย
- ๓. อาจารย์ธมลชนก คงขวัญ รองผู้อำนวยการฝ่ายบริหารและวางแผน
- ๔. อาจารย์สุพัตรา เพ็งเกลี้ยง รองผู้อำนวยการฝ่ายพัฒนานักศึกษา
- ๕. นายศุภกร แก้วละเอียด หัวหน้าสำนักงานผู้อำนวยการ
- ๖. ผู้ช่วยศาสตราจารย์สุหิติ นิเซ็ง หัวหน้าสาขาอุตสาหกรรม
- ๗. อาจารย์พัชรินทร์ บุญนุ่น หัวหน้าสาขาบริหารธุรกิจ
- ๘. ผู้ช่วยศาสตราจารย์อารีย์ เต๊ะหละ หัวหน้าสาขาศึกษาทั่วไป
- ๙. อาจารย์ศุภชัย มะเตือ หัวหน้าสาขาวิชาวิศวกรรมคอมพิวเตอร์
- ๑๐. อาจารย์อำมรัตน์ คงกะโชติ หัวหน้าสาขาวิชาบัญชี
- ๑๑. ผู้ช่วยศาสตราจารย์กฤษณพงศ์ สังขวาสี อาจารย์
- ๑๒. ผู้ช่วยศาสตราจารย์สุภาวดี มากอ้น อาจารย์
- ๑๓. ผู้ช่วยศาสตราจารย์ศิวตล นวลนภดล อาจารย์
- ๑๔. ผู้ช่วยศาสตราจารย์วินประชา นวนสร้อย อาจารย์
- ๑๕. ผู้ช่วยศาสตราจารย์ธนะวิทย์ ทองวิเชียร อาจารย์
- ๑๖. ผู้ช่วยศาสตราจารย์ภาวนา พุ่มไสว อาจารย์
- ๑๗. ผู้ช่วยศาสตราจารย์น้ำเพ็ญ พรหมประสิทธิ์ อาจารย์
- ๑๘. ผู้ช่วยศาสตราจารย์วันดี นวนสร้อย อาจารย์
- ๑๙. ผู้ช่วยศาสตราจารย์พิเชฐ สุวรรณโณ อาจารย์
- ๒๐. อาจารย์ปรีชา ชัยกุล อาจารย์

๒๑. อาจารย์สถาพร ขุนเพชร	อาจารย์
๒๒. อาจารย์ทักษ์สุรียา หมาดสะ	อาจารย์
๒๓. อาจารย์อัมรินทร์ สันตินิยมภักดี	อาจารย์
๒๔. อาจารย์อรุณรักษ์ ต้นพานิช	อาจารย์
๒๕. อาจารย์ศุภสุดา ต้นชะโร	อาจารย์
๒๖. อาจารย์เพ็ญนภา เซาวนา	อาจารย์
๒๗. อาจารย์ทศพิธ วิสมิตนันท์	อาจารย์
๒๘. อาจารย์สมชาย ตูละ	อาจารย์
๒๙. อาจารย์ณัฐชา สาระมาศ	อาจารย์
๓๐. นางสาวพนิตา คชกุล	เจ้าหน้าที่บริหารงานทั่วไป
๓๑. นางกฤษณาพร นวลสระ	นักวิชาการศึกษา
๓๒. นางราตรี สุยบางดำ	เจ้าหน้าที่บริหารงานทั่วไป
๓๓. นายไผ่ชิต รัตนบุรินทร์	เจ้าหน้าที่บริหารงานทั่วไป
๓๔. นางสาวสิรินารถ ชูพันธ์	เจ้าหน้าที่บริหารงานทั่วไป
๓๕. นางสาวปิยนุช ศรีรีภพ	นักวิชาการศึกษา
๓๖. นางสาวแสงเทียน จันท์แสงทอง	เจ้าหน้าที่บริหารงานทั่วไป
๓๗. นายอาซีน วงค์หมัดทอง	นักวิชาการโสตทัศนศึกษา
๓๘. นางสาวนภัตตนันท์ สุวรรณรัตน์	นักประชาสัมพันธ์
๓๙. นายหรรณเดศ เส่หลิ๊ะ	เจ้าหน้าที่บริหารงานทั่วไป
๔๐. นางสาวจุฑารัตน์ อุปลัมภ์	นักวิชาการพัสดุ

### อำนาจหน้าที่

๑. เข้าร่วมโครงการ/กิจกรรม ตามวัน เวลาและสถานที่ และดำเนินกิจกรรมครบตามกำหนดการ
๒. ร่วมตอบประเด็นคำถามและแลกเปลี่ยนเรียนรู้ต่อคณะกรรมการและผู้ที่เกี่ยวข้องในกิจกรรมประเมิน
๓. นำความรู้ที่ได้รับจากโครงการ/กิจกรรมไปใช้ประโยชน์ในหน่วยงานหรืองานที่ปฏิบัติอยู่
๔. ร่วมดำเนินโครงการ/กิจกรรม ให้สำเร็จตามวัตถุประสงค์การประเมิน

### ๒.๒.๓ ผู้รับการสัมภาษณ์

#### ๑) กลุ่มอาจารย์

๑. ผู้ช่วยศาสตราจารย์ธนะวิทย์ ทองวิเชียร
๒. อาจารย์ศุภชัย มะเตือ
๓. อาจารย์อำมรรรัตน์ คงกะโชติ
๔. อาจารย์ทักษ์สุรียา หมาดสะ
๕. อาจารย์สมชาย ตูละ
๖. อาจารย์ศุภสุดา ต้นชะโร

/๒) กลุ่มเจ้าหน้าที่...

**๒) กลุ่มเจ้าหน้าที่สายสนับสนุน**

๑. นายศุภกร แก้วละเอียด
๒. นางสาวพนิตา คชกุล
๓. นายโมเชิต รัตนบุรินทร์
๔. นางสาวปิยนุช ศรีรีภาพ
๕. นางสาวแสงเทียน จันท์แสงทอง
๖. นางสาวนภัตตนันท์ สุวรรณรัตน์
๗. นายหรรณด เสห์ล๊ะ

**๓) กลุ่มนักศึกษาปัจจุบัน**

๑. นางสาวธีรนาถ ไทธรรม
๒. นายสหภาพ ชุมเดชา
๓. นายฟารุส ดาอี
๔. นายธนกร มงคลสุขแท้
๕. นายบาซิล หมัดเลียด
๖. นายศิริชัย แซ่เจา
๗. นางสาวขวัญชนก เกศโร
๘. นางสาวณัฐธิดา รัตนสุวรรณ

**๔) กลุ่มผู้สำเร็จการศึกษา/ศิษย์เก่า**

- |                           |                        |
|---------------------------|------------------------|
| ๑. นายธีรยุทธ ไทยาน       | บริษัท จีเดด จำกัด     |
| ๒. นายจักราวุฒิ พรหมจร    | ช่างสรรพวุธ ทหารบก     |
| ๓. นาย บุญฤทธิ์ สุวรรณมณี | บริษัทไปรษณีย์ไทยจำกัด |
| ๔. นายยูซุฟ บุญเหม        | ศูนย์ USO NET          |
| ๕. นางสาวพรหมพร แก้วน้อย  |                        |
| ๖. นายมาลีกี บินสาฮะ      |                        |

**๓) กลุ่มผู้ใช้บัณฑิต/ผู้ประกอบการ**

- |                          |  |
|--------------------------|--|
| ๑. นายนพพร เพ็ชรขุน      | บริษัทจีเดด จำกัด                      |
| ๒. นายวิรัตน์ ปลื้มจิตร  | ช่างสรรพวุธ ทหารบก                     |
| ๓. นายภวิศ เทียบพุด      | บริษัท โทรคมนาคมแห่งชาติ จำกัด (มหาชน) |
| ๔. นายธีรพงษ์ แซ่ตั้ง    | myHealthGroup                          |
| ๕. นางสลิลทิพย์ อนุญาโต  | บริษัทแอลพีเอฟ มีท โพรเซน จำกัด        |
| ๖. นางสาวสุกัญญา ขุนเพชร | หัวหน้าฝ่ายบัญชีและตรวจสอบ             |

**๔) กลุ่มผู้แทนชุมชน**

- |                          |   |
|--------------------------|---|
| ๑. นางจะปуро บินหะมะ     | กลุ่มเกษตรกรอามานบ้านทอน                      |
| ๒. นางสาวยุพาวดี มุกตั้ง | กลุ่มพัฒนาผลิตภัณฑ์บ้านทุ่ง                   |
| ๓. สิบตรีสุจิน พุทธกุล   | รองนายก อบต.ท่าชะมวง                          |
| ๔. นายกิตติ แจ่มจันทร์ทา | วิสาหกิจชุมชนบ้านปลายละหาน                    |
| ๕. นายวิสุทธิ์ สุวรรณ    | กลุ่มวิสาหกิจชุมชนเพาะเลี้ยงชันโรงบ้านคลองต่อ |
| ๖. นายชรินทร์ รักแคว้น   | ผู้ใหญ่บ้าน หมู่ ๗ ตำบลท่าชะมวง               |

### อำนาจหน้าที่

๑. เข้าร่วมโครงการ/กิจกรรม ตามวัน เวลาและสถานที่ ที่ได้รับการประสานงานจากผู้จัดโครงการ/กิจกรรม
๒. ร่วมตอบประเด็นคำถามและแลกเปลี่ยนเรียนรู้ต่อคณะกรรมการ
๓. ร่วมแสดงทัศนคติเพื่อการพัฒนาหน่วยงาน

ทั้งนี้ ให้ดำเนินการตรวจประเมินฯ และรายงานผลแล้วเสร็จในเดือนกันยายน ๒๕๖๕

สั่ง ณ วันที่ ๒๑ เดือน มิถุนายน พ.ศ. ๒๕๖๕



(ศาสตราจารย์สุวัจน์ ธีธรรมา)

อธิการบดีมหาวิทยาลัยเทคโนโลยีราชมงคลศรีวิชัย