

สำหรับผู้ประเมินระดับหลักสูตร-แบบที่ 2

หลักสูตรระดับปริญญาตรี

เกณฑ์มาตรฐาน พ.ศ.2558



รายงานการประเมินคุณภาพการศึกษาภายใน ตามเกณฑ์ AUN-QA  
(ASEAN UNIVERSITY NETWORK QUALITY ASSURANCE)

ประจำปีการศึกษา 2565

1 กรกฎาคม 2565 ถึง 30 มิถุนายน 2566

หลักสูตรศิลปศาสตรบัณฑิต สาขาวิชาภาษาต่างประเทศเพื่อการสื่อสาร

คณะศิลปศาสตร์

มหาวิทยาลัยเทคโนโลยีราชมงคลศรีวิชัย

## บทสรุปผู้บริหาร

### ข้อมูลทั่วไปเกี่ยวกับหลักสูตร (โดยสังเขป)

หลักสูตรศิลปศาสตรบัณฑิต สาขาวิชาภาษาต่างประเทศเพื่อการสื่อสาร เป็นศาสตร์ให้ความรู้ด้านภาษาอังกฤษและภาษาจีน เพื่อให้ผู้เรียนสามารถนำความรู้มาใช้ในการสื่อสารหลักสูตรนี้มุ่งเน้นในการผลิตบัณฑิตระดับปริญญาตรีให้มีความรู้ความสามารถทางภาษาอังกฤษ ภาษาจีน และเทคโนโลยี ทั้งยังมีโลกทัศน์ กว้างไกล เป็นคนดี มีจิตสาธารณะและรักงานบริการ และเพื่อปลูกฝังคุณธรรมจริยธรรม ความมีระเบียบ ตรงต่อเวลา ซื่อสัตย์ สุจริตขยันหมั่นเพียร มีความรับผิดชอบต่อหน้าที่ และสังคมสามารถดำรงชีวิตอยู่ในสังคมได้อย่างมีความสุข อีกทั้งเพื่อให้บัณฑิตสามารถใช้ภาษาต่างประเทศในการสื่อสารเพื่อเข้าสู่ตลาดแรงงาน อุตสาหกรรมบริการอื่น ๆ และการศึกษาต่อในระดับสูงขึ้น โดยตระหนักในคุณค่าของสิ่งแวดล้อม ศิลปวัฒนธรรมของไทย และนานาชาติ

เหตุผลในการเปิดหลักสูตรนี้ เนื่องจากการติดต่อสื่อสารด้วยภาษาต่างประเทศเป็นสิ่งจำเป็น และเป็นเครื่องมือสำคัญยิ่งในการสื่อสารสำหรับการพัฒนาสังคมในยุคที่กำลังเปลี่ยนแปลงอย่างรวดเร็ว ประเทศไทยมีแนวโน้มในการเป็นสังคมพหุวัฒนธรรม มหาวิทยาลัยเทคโนโลยีราชมงคลศรีวิชัยได้เล็งเห็นถึงความจำเป็นที่นักศึกษาต้องมีความรู้ มีทักษะภาษาอังกฤษและภาษาจีนเพื่อพร้อมต่อการแข่งขันในตลาดแรงงานที่เปิดกว้าง ดังนั้นการเปิดหลักสูตรนี้เพื่อส่งเสริมให้นักศึกษาซึ่งจะเป็นบุคลากรกลุ่มสำคัญในการพัฒนาประเทศ ได้รับการพัฒนาทักษะภาษาต่างประเทศ โดยเฉพาะภาษาอังกฤษและภาษาจีนให้มีทักษะการฟัง การพูด การอ่าน และการเขียนให้มีประสิทธิภาพมากขึ้น เพื่อให้การพัฒนาสังคมไทยก้าวไปอย่างมีประสิทธิภาพ อีกทั้งบุคลากรทางการสอนในคณะศิลปศาสตรมีคุณวุฒิทางการศึกษาและศักยภาพสูงพอที่จะเปิดหลักสูตรนี้ ในพื้นที่จังหวัดสงขลาเป็นศูนย์กลางการพัฒนาศักยภาพการผลิต และการบริการชายฝั่งทะเลภาคใต้ เพื่อรองรับนักศึกษาในเขตภาคใต้ให้มีโอกาสได้ศึกษาในหลักสูตรที่มุ่งเน้นพัฒนาสมรรถนะด้านภาษาต่างประเทศ เพื่อรองรับตลาดแรงงานที่มีการแข่งขันสูงในอนาคต การดำเนินงานประกันคุณภาพการศึกษาตามระบบการประกันคุณภาพการศึกษา “ศรีวิชัย QA” ซึ่งเป็นไปตามกระบวนการในการบริหารจัดการทางการเรียนการสอน ตามมาตรฐานของ สกอ. และแนวทางของ AUN-QA Version 4.0 โดยมีการกำหนดอาจารย์ผู้รับผิดชอบหลักสูตรของสาขาวิชา ประสานงานกับอาจารย์ผู้แทนจากสาขาวิชาอื่นหรือหลักสูตรหรือคณะอื่นที่เกี่ยวข้อง เพื่อบริหารจัดการการเรียนการสอนให้มีผลมาตรฐานการเรียนรู้เป็นไปตามที่ระบุในหลักสูตร รวมทั้งกำหนดให้อาจารย์ผู้สอนจัดทำรายละเอียดของวิชาและรายงานผลการดำเนินการของรายวิชา เพื่อเป็นมาตรฐานในการติดตามและประเมินคุณภาพการเรียนการสอนตามกรอบมาตรฐานคุณวุฒิ อันจะส่งผลต่อคุณภาพของบัณฑิตตามอัตลักษณ์ นั่นคือ “บัณฑิตนักปฏิบัติ”

## ผลการประเมินคุณภาพการศึกษาภายใน ตามเกณฑ์ AUN-QA

**องค์ประกอบที่ 1 :** ผลการประเมินการบริหารจัดการหลักสูตรตามเกณฑ์มาตรฐานหลักสูตร พ.ศ. 2558 ผ่านเกณฑ์มาตรฐานหลักสูตร ตามประกาศกระทรวงศึกษาธิการ เรื่อง เกณฑ์มาตรฐานหลักสูตรระดับปริญญาตรีและบัณฑิตศึกษา พ.ศ. 2558

**องค์ประกอบที่ 2 :** ผลการดำเนินงานตามเกณฑ์ AUN-QA Version 4.0

Criterion	Score
1. Expected Learning Outcomes	3
2. Programme Structure and Content	3
3. Teaching and Learning Approach	3
4. Student Assessment	3
5. Academic Staff	3
6. Student Support Services	3
7. Facilities and Infrastructure	3
8. Output and Outcomes	2

Based on the assessment results หลักสูตรศิลปศาสตรบัณฑิต สาขาวิชาภาษาต่างประเทศเพื่อการสื่อสาร คณะศิลปศาสตร์ fulfills the AUN-QA requirements to be awarded the AUN-QA certificate. The overall quality assurance implemented by the programme is *Absolutely Inadequate Inadequate but Minor Improvement Will Make It Adequate*.

## สรุปจุดแข็ง จุดที่ควรพัฒนาและ แนวทางพัฒนาจากผลการประเมินคุณภาพในเชิงวิเคราะห์

### จุดแข็งและแนวทางเสริมจุดแข็ง

- 1) หลักสูตรฯ มีการประเมินความพึงพอใจของผู้มีส่วนได้ส่วนเสีย เพื่อนำมาเป็นแนวทางในการพัฒนาหลักสูตร และรายวิชาให้ทันสมัย
- 2) มีระบบอาจารย์ที่ปรึกษาที่ดูแลนักศึกษาอย่างใกล้ชิด
- 3) กระบวนการสอนที่เน้นการปฏิบัติ
- 4) มีโครงการต่างๆ ที่สามารถพัฒนาศักยภาพนักศึกษาให้เป็นบัณฑิตนักปฏิบัติ ทั้งในด้านทักษะด้านการสื่อสารภาษาต่างประเทศ และความเข้าใจในความหลากหลายทางวัฒนธรรม สอดคล้องกับปรัชญาของหลักสูตร
- 5) หลักสูตรฯ มีเครือข่ายความร่วมมือทางวิชาการจากหน่วยงานภาครัฐและภาคเอกชนทั้งในและต่างประเทศ
- 6) มีการบูรณาการโครงการบริการวิชาการ/งานวิจัยเพื่อถ่ายทอดแก่ชุมชนและให้นักศึกษามีส่วนร่วม

### จุดที่ควรพัฒนาและข้อเสนอแนะ

- 1) ควรส่งเสริมและผลักดันให้นักศึกษานำเสนอผลงานทางวิชาการหรือนวัตกรรมในระดับชาติและระดับนานาชาติ
- 2) ควรจัดให้มีห้องปฏิบัติการทางวิชาชีพ ห้องนันทนาการ รวมถึงสภาพแวดล้อมที่เอื้ออำนวยต่อการเรียนรู้ ที่พร้อมและเพียงพอต่อนักศึกษา
- 3) หลักสูตรฯ ควรจัดให้มีกิจกรรมเตรียมความพร้อมก่อนเข้าทำงานในด้านต่าง ๆ
- 4) คณะฯ ควรสนับสนุนอาจารย์เจ้าของภาษา เพื่อสร้างความคุ้นเคยทางด้านภาษาและวัฒนธรรม จากเจ้าของภาษาโดยตรง อีกทั้งยังช่วยส่งเสริมภาพลักษณ์ของหลักสูตรฯ ให้มีความเป็นสากลมากยิ่งขึ้น

รายงานผลการประเมินคุณภาพการศึกษาภายในตามเกณฑ์ AUN-QA ประจำปีการศึกษา 2565

ตัวบ่งชี้ 1.1 : การบริหารจัดการหลักสูตรตามเกณฑ์มาตรฐานหลักสูตร พ.ศ. 2558

เกณฑ์การให้คะแนน.....ผ่าน.....

ตัวบ่งชี้		ผ่านเกณฑ์ (✓) / ไม่ผ่านเกณฑ์ (✗)	
		ตรี	โท
1	จำนวนอาจารย์ผู้รับผิดชอบหลักสูตร	✓	
2	คุณสมบัติอาจารย์ผู้รับผิดชอบหลักสูตร	✓	
3	คุณสมบัติอาจารย์ประจำหลักสูตร	✓	
4	คุณสมบัติอาจารย์ผู้สอน	✓	
5	คุณสมบัติของอาจารย์ที่ปรึกษาวิทยานิพนธ์หลักและอาจารย์ที่ปรึกษา การค้นคว้าอิสระ		
6	คุณสมบัติของอาจารย์ที่ปรึกษาวิทยานิพนธ์ร่วม (ถ้ามี)		
7	คุณสมบัติของอาจารย์ผู้สอบวิทยานิพนธ์		
8	การตีพิมพ์เผยแพร่ผลงานของผู้สำเร็จการศึกษา		
9	ภาระงานอาจารย์ที่ปรึกษาวิทยานิพนธ์และการค้นคว้าอิสระในระดับบัณฑิตศึกษา		
10	การปรับปรุงหลักสูตรตามรอบระยะเวลาที่กำหนด	✓	

หมายเหตุ : หลักสูตรระดับปริญญาตรี เกณฑ์การประเมินจำนวน 5 ข้อ และหลักสูตรระดับปริญญาโท เกณฑ์การประเมินจำนวน 10 ข้อ

Criterion	Strengths	Areas for Improvement	Score (1 – 7)	Overall Score	
<b>1. ผลการเรียนรู้ที่คาดหวัง (Expected Learning Outcomes)</b>					
1.1	The programme to show that the expected learning outcomes are appropriately formulated in accordance with an established learning taxonomy, are aligned to the vision and mission of the university, and are known to all stakeholders.	-รายละเอียดมคอ.2 หลักสูตรสาขาวิชาการภาษาต่างประเทศเพื่อการสื่อสาร (หลักสูตรปรับปรุง พ.ศ. 2563) ดำเนินการตามกรอบมาตรฐานคุณวุฒิระดับอุดมศึกษาแห่งชาติ พ.ศ. 2552 (TQF 5 ด้าน) ต่อมาทางหลักสูตรได้กำหนด PLOs จำนวน 9 ข้อ	พิจารณาความสอดคล้องของ PLOs กับความต้องการของผู้มีส่วนได้ส่วนเสีย V/M ของคณะ มหาวิทยาลัย -การแสดงกระบวนการสื่อสาร ประเมินการรับรู้ของ SHs ครอบคลุมทุกกลุ่มที่กำหนด -การสื่อสาร PLOs และทวนสอบประสิทธิภาพของการสื่อสาร PLOs ว่าผู้มีส่วนได้ส่วนเสียทุกกลุ่มรับรู้และเข้าใจตรงกัน	3	3
1.2	The programme to show that the expected learning outcomes for all courses are appropriately formulated and are aligned to the expected learning outcomes of the programme.	-รายละเอียดมคอ.2 (หลักสูตรปรับปรุง พ.ศ. 2563) แผนที่แสดงการกระจายความรับผิดชอบมาตรฐานผลการเรียนรู้จากหลักสูตรสู่รายวิชา (Curriculum Mapping) -จากตารางที่ 2.5 หน้า 49 มีการกำหนด PLOs 9 ข้อ ได้มีการกระจายผลการเรียนรู้สู่รายวิชา	- ทบทวนกระบวนการแปลง CLOs จาก PLOs ให้สอดคล้องทั้ง knowledge skill attitude และ Learning level ด้วยกระบวนการ Backward Curriculum Design -ทบทวนสอดคล้องของ CLOs ในรายละเอียดมคอ. 3 และ มคอ.4 กับ PLOs ที่รับผิดชอบ - การกำกับ ติดตามการกำหนด CLOs ของแต่ละรายวิชาตามแผนที่ได้กำหนด	2	

Criterion		Strengths	Areas for Improvement	Score (1 – 7)	Overall Score
			ไว้ ให้เหมาะสมและสอดคล้องกับ PLOs ของหลักสูตร		
1.3	The programme to show that the expected learning outcomes consist of both generic outcomes (related to written and oral communication, problemsolving, information technology, teambuilding skills, etc) and subject specific outcomes (related to knowledge and skills of the study discipline)	- หลักสูตรมี PLOs ที่เกี่ยวข้องสัมพันธ์กับการเรียนรู้ทั่วไป (Generic PLOs) และผลการเรียนรู้เฉพาะทาง (Specific PLOs) ของหลักสูตร	- ทบทวนกระบวนการได้มาซึ่ง Generic และ Specific outcomes ในตาราง 2.1 มี PLOs Generic 3 ข้อ Specific 4 ข้อ ไม่ครบถ้วนตามที่ระบุหน้า 17 - วิเคราะห์ความเหมาะสมของ PLOs ตามบริบทของศาสตร์ หรือความต้องการผู้ใช้บัณฑิต	3	
1.4	The programme to show that the requirements of the stakeholders, especially the external stakeholders, are gathered, and that these are reflected in the expected learning outcomes.	- หลักสูตรกำหนดผู้มีส่วนได้ส่วนเสีย โดยมีการนำความต้องการของ SHs มาทบทวน และพัฒนารายวิชาในหลักสูตร -	- แสดงกระบวนการ Stakeholder needs analysis - แสดงความสอดคล้องความต้องการของ SHs ที่สำคัญ กับ PLOs  การทวนสอบเพื่อยืนยันว่า - Need/Requirement ใดบ้างที่เป็น	3	

Criterion		Strengths	Areas for Improvement	Score (1 – 7)	Overall Score
			ความต้องการจำเป็นที่ทันสมัยกับสถานการณ์ในการทำงานจริง		
1.5	The programme to show that the expected learning outcomes are achieved by the students by the time they graduate.	-หลักสูตรมีการวัด PLOs ขณะเรียน และทดสอบสมรรถนะพื้นฐานและสมรรถนะวิชาชีพก่อน-หลังสำเร็จการศึกษา -หลักสูตรมีแผนในการกำกับติดตามให้ผู้เรียนทุกคนบรรลุ PLOs ของหลักสูตรทุกข้อ	-ทบทวนการกำหนดเครื่องมือและวิธีการวัดในการประเมินผลลัพธ์การเรียนรู้ PLOs ตามที่หลักสูตรกำหนด  - ควรทบทวนระบบและกลไก ที่ใช้ยืนยันว่าผู้เรียนสามารถบรรลุ PLOs ได้จริงทุกข้อ เมื่อสำเร็จการศึกษา	3	
<b>2. โครงสร้างโปรแกรมและเนื้อหา (Programme Structure and Content)</b>					
2.1	The specifications of the programme and all its courses are shown to be comprehensive, up-to-date, and made available and communicated to all stakeholders.	-หลักสูตรมีการดำเนินการจัดทำรายละเอียดมคอ.2 และมีการดำเนินการปรับปรุงมคอ.3 และมคอ.4 และมีการสื่อสารไปยังกลุ่มผู้มีส่วนได้ส่วนเสีย -หลักสูตรมีช่องทางการสื่อสารข้อมูลของหลักสูตรไปยัง SHs ผ่านหลายช่องทาง	-การประเมินการเข้าถึงและการรับรู้มคอ.2 และมคอ. 3/มคอ.4 ของ SHs รวมทั้งนำผลมาสู่ปรับปรุง/วิธีการ/ช่องทางการสื่อสารสำหรับ SHs แต่ละกลุ่ม	3	<b>3</b>
2.2	The design of the curriculum is shown to be constructively aligned	-รายละเอียดมคอ.2 (หลักสูตรปรับปรุง พ.ศ. 2563) พบว่ามีการนำ PLOs (TQF) เป็นแนวทางในการออกแบบหลักสูตร มี	-การออกแบบหลักสูตรตามแนวทาง OBE ด้วยกระบวนการ Backward Curriculum design	2	



Criterion		Strengths	Areas for Improvement	Score (1 – 7)	Overall Score
	with achieving the expected learning outcomes.	การจัดรายวิชาเรียนให้มีความต่อเนื่อง สอดคล้องกัน			
2.3	The design of the curriculum is shown to include feedback from stakeholders, especially external stakeholders.	-หลักสูตรได้มีการนำความคิดเห็นจากกลุ่มผู้มีส่วนได้ส่วนเสียภายใน-ภายนอก นำมาสู่การปรับปรุงหลักสูตร และปรับปรุงการจัดการเรียนการสอนรายวิชาต่าง ๆ	- ทบทวนกระบวนการเก็บข้อมูลและการกลั่นกรองข้อมูลย้อนกลับเพื่อนำมาใช้ปรับปรุงหลักสูตร	3	
2.4	The contribution made by each course in achieving the expected learning outcomes is shown to be clear.	-มคอ.2 ปรากฏการกระจายรายวิชาเพื่อให้บรรลุ PLOs (TQF 5 ด้าน) ในแผนที่แสดงการกระจายความรับผิดชอบมาตรฐานผลการเรียนรู้จากหลักสูตรสู่รายวิชา (Curriculum Mapping) และมีการนำความรับผิดชอบหลักและความรับผิดชอบรองมาสู่การจัดทำมคอ.3/มคอ.4	- ทบทวนกระบวนการแปลง PLOs (9 ข้อ) ที่ทางหลักสูตรกำหนดสู่ CLOs ของแต่ละรายวิชา - การกำกับติดตามให้แต่ละรายวิชาบรรลุตาม CLOs/PLOs กำหนด	2	
2.5	The curriculum to show that all its courses are logically structured, properly sequenced (progression from basic to intermediate to specialised courses), and are integrated.	-มคอ.2 หลักสูตรปรับปรุงพ.ศ. 2563 หลักสูตรมีการออกแบบรายวิชาจากระดับพื้นฐาน ระดับกลาง สู่ระดับสูง และมีการบูรณาการกับรายวิชาเฉพาะทาง	- ทบทวนการจัดลำดับโครงสร้างรายวิชาตามและกระบวนการจัดการเรียนการสอนตามหลักการ Learning taxonomy และ Learning level - การทวนสอบเพื่อประเมินว่าโครงสร้างหลักสูตร มีความเหมาะสม มีการออกแบบตามลำดับขั้นการเรียนรู้	3	

Criterion		Strengths	Areas for Improvement	Score (1 – 7)	Overall Score
2.6	The curriculum to have option(s) for students to pursue major and/or minor specialisations.	-จากรายงาน Sar หน้า 63 พบว่านักศึกษาสามารถเลือกเรียนตามความพึงพอใจและความถนัดของนักศึกษา ในปี 1 สามารถเลือกรายวิชาศึกษาทั่วไป ปี 2-3 มีกลุ่มวิชาชีพเลือก 9 กลุ่มวิชา และปี 4 สามารถเลือกฝึกประสบการณ์วิชาชีพหรือสหกิจศึกษา	-ประเมินความพึงพอใจต่อรายวิชาที่เปิดโอกาสให้เลือกศึกษาและจำนวนหน่วยกิต กิจกรรมการเรียน-การสอนที่จำเป็นและเพียงพอ เพื่อให้ผู้เรียนเกิดความเชี่ยวชาญด้าน และบรรลุ LO ตามที่กำหนดไว้	3	
2.7	The programme to show that its curriculum is reviewed periodically following an established procedure and that it remains up-to-date and relevant to industry.	-หลักสูตรมีการดำเนินการ ทบทวนความสอดคล้องและเหมาะสมของการจัดการเรียนการสอน ผ่านการตรวจสอบและปรับปรุง มคอ.3, 4 และ มคอ.5, 6 เป็นประจำทุกภาคเรียน และ มคอ. 7 ทุกๆสิ้นปีการศึกษา -หลักสูตรมีการปรับปรุงให้มีความทันสมัยตามกรอบระยะเวลา 5 ปี การนำข้อมูลความต้องการของผู้มีส่วนได้-ส่วนเสียที่เกี่ยวข้องกับหลักสูตร มาเป็นส่วนหนึ่งในการออกแบบหลักสูตร และรายวิชา	-ทบทวนกระบวนการเก็บข้อมูล/การวิเคราะห์ความต้องการนำมาสู่การปรับปรุงหลักสูตรให้มีความทันสมัยและตรงตามความต้องการของภาคการทำงาน ตามหลักการ PDCA	3	

Criterion	Strengths	Areas for Improvement	Score (1 – 7)	Overall Score	
<b>3. แนวทางการจัดเรียนการสอน (Teaching and Learning Approach)</b>					
3.1	The educational philosophy is shown to be articulated and communicated to all stakeholders. It is also shown to be reflected in the teaching and learning activities.	<ul style="list-style-type: none"> <li>-ทางหลักสูตรฯ มีการสื่อสารไปยังผู้มีส่วนได้ส่วนเสีย เช่น ผู้ใช้บัณฑิต ศิษย์เก่า นักศึกษาปัจจุบัน</li> <li>- มีการนำปรัชญาการศึกษาสู่การจัดการเรียนการสอนและโครงการพัฒนานักศึกษา</li> </ul>	<ul style="list-style-type: none"> <li>-การสื่อสารปรัชญาการศึกษาของมหาวิทยาลัยไปยังกลุ่ม SHs</li> <li>-การกำหนดกลุ่ม SHs ในการรับรู้ปรัชญาการศึกษาและช่องทางการสื่อสาร</li> </ul> <p>ความเป็นรูปธรรมในการนำปรัชญา - มาเป็นแนวทางในการจัดการเรียนการสอน</p>	3	3
3.2	The teaching and learning activities are shown to allow students to	-กิจกรรมการเรียนการสอนได้มีการเปิดโอกาสให้ผู้เรียนมีส่วนร่วมอย่าง	-ข้อมูลจากการประเมินผลการมีส่วนร่วมของผู้เรียนในการจัดการเรียนการ	3	

	participate responsibly in the learning process.	รับผิดชอบในกระบวนการการเรียนรู้ และร่วมตัดสินใจในการออกแบบแผนการสอน -มีการประเมินการจัดการเรียนการสอนแบบมีส่วนร่วมจากนักศึกษาอยู่ในระดับดี (3.98-4.38)	สอน/กิจกรรม นำมาสู่การปรับปรุงการจัดการเรียนการสอน		
Criterion		Strengths	Areas for Improvement	Score (1 – 7)	Overall Score
3.3	The teaching and learning activities are shown to involve active learning by the students.	- หลักสูตรมีการจัดการเรียนการสอนด้วย Active learning เช่น การเรียนการสอนโดยใช้ปัญหาเป็นพื้นฐานของการเรียนรู้ (Problem-based Learning) การเรียนรู้แบบสืบเสาะหาความรู้ การเรียนรู้แบบโครงงาน เป็นต้น	- ทบทวนการกำหนดรูปแบบการจัดการเรียนการสอน Active learning ที่ส่งเสริมการบรรลุ CLOs ของรายวิชา - การกำกับติดตามให้มีการจัดการเรียนการสอนในรูปแบบ Active learning ในทุกรายวิชา - การประเมินประสิทธิผลของการจัดการเรียนการสอน เพื่อนำไปสู่การบรรลุ CLOs และ PLOs	3	
3.4	The teaching and learning activities are shown to promote learning, learning how to learn, and instilling in students a commitment for life-long learning (e.g., commitment to	- หลักสูตรฯ มีการกำหนดทักษะ LLL และส่งเสริมให้ผู้เรียนมีทักษะการเรียนรู้ตลอดชีวิตสอดแทรกในการจัดการเรียนการสอน	- ทบทวนการได้มาของทักษะ LLL ที่จำเป็นต่อบัณฑิตของหลักสูตร - ประเมินผลการบรรลุทักษะ LLL	2	

	critical inquiry, information-processing skills, and a willingness to experiment with new ideas and practices).			
3.5	The teaching and learning activities are shown to inculcate in students, new ideas, creative thought, innovation, and an entrepreneurial mindset.	-หลักสูตรฯ มีการจัดการเรียนการสอนที่ส่งเสริมให้ผู้เรียนคิดค้นนวัตกรรม และเป็นผู้ประกอบการ	-บทบาทการกำหนดรายวิชา/กิจกรรมการเรียนการสอน/อาจารย์ที่รับผิดชอบในการส่งเสริมให้ผู้เรียนให้เกิดไอเดียใหม่ ความคิดสร้างสรรค์ สร้างนวัตกรรม และแนวความคิดการเป็นผู้ประกอบการให้แก่ผู้เรียน -ประเมินประสิทธิผลของการจัดการเรียนการสอน/กิจกรรม	3
3.6	The teaching and learning processes are shown to be continuously improved to ensure their relevance to the needs of industry and are aligned to the expected learning outcomes.	-หลักสูตรดำเนินการปรับปรุงหลักสูตรสอดคล้องกับความต้องการของภาคอุตสาหกรรม และทางหลักสูตรดำเนินการปรับปรุง มคอ.3/มคอ.4 และ มคอ.5/มคอ.6 - การปรับการจัดการเรียนการสอนในหลักสูตรการนำความต้องการของผู้มีส่วนได้ส่วนเสียมาปรับปรุงหลักสูตร	-ทบทวนความสอดคล้องการจัดการเรียนที่ส่งเสริมให้ผู้เรียนบรรลุ CLOs ตอบสนองความต้องการของภาคอุตสาหกรรม -ทวนสอบกระบวนการดำเนินงานของหลักสูตร ที่เชื่อมโยงกับการบรรลุ PLOs ของผู้เรียน และความต้องการของการทำงานจริง	2

Criterion		Strengths	Areas for Improvement	Score (1 – 7)	Overall Score
<b>4. การประเมินผู้เรียน (Student Assessment)</b>					
4.1	A variety of assessment methods are shown to be used and are shown to be constructively aligned to achieving the expected learning outcomes and the teaching and learning objectives.	- มีการกำหนดวิธีการวัดและประเมินผลที่หลากหลายเพื่อให้บรรลุผลการเรียนรู้ที่คาดหวังและวัตถุประสงค์ของการเรียนการสอน	- ทบทวนวิธีการวัดและประเมินผล สอดคล้องกับ CLOs ของแต่ละรายวิชา และส่งเสริมการบรรลุ PLOs ที่รายวิชารับผิดชอบ - ระบบการกำกับติดตามการวัดและประเมินผลผู้เรียน เพื่อให้บรรลุ CLOs	3	3
4.2	The assessment and assessment-appeal policies are shown to be explicit, communicated to students, and applied consistently.	- มหาวิทยาลัย/คณะมีนโยบายการวัดผล ประเมินและการอุทธรณ์ที่ชัดเจน และมีการสื่อสารไปยังผู้เรียนอย่างสม่ำเสมอ - หลักสูตรฯ มีการสำรวจการรับรู้ นโยบายการวัดผล ประเมินและการอุทธรณ์จากนักศึกษาและพบว่าอาจารย์ผู้สอนมีการแจ้งข้อมูล	- ประเมินช่องทางการรับรู้ นโยบายการอุทธรณ์ และนโยบายการวัดผล ประเมินผล การแจ้งช่องทางการอุทธรณ์ให้ผู้เรียนทราบ	2	

Criterion		Strengths	Areas for Improvement	Score (1 – 7)	Overall Score
4.3	The assessment standards and procedures for student progression and degree completion, are shown to be explicit, communicated to students, and applied consistently.	-หลักสูตรมีการประเมินผู้เรียนตามมาตรฐาน TQF และนำ TQF มากระจายความรับผิดชอบตามรายละเอียด มคอ.3 โดยมีการสื่อสารไปยังอาจารย์ผู้สอนทุกท่าน	- ทบทวนการกำหนดมาตรฐานและกระบวนการประเมินความก้าวหน้าของผู้เรียนและการสำเร็จการศึกษา - ทบทวนกระบวนการติดตามการความก้าวหน้าของผู้เรียน - การประเมินการรับรู้ของนักศึกษาและผู้เกี่ยวข้อง - รายละเอียดมาตรฐาน การติดตามการประเมินผู้เรียน ทั้ง CLOs YLOs และ PLOs	2	

Criterion	Strengths	Areas for Improvement	Score (1 – 7)	Overall Score	
4.4	<p>The assessments methods are shown to include rubrics, marking schemes, timelines, and regulations, and these are shown to ensure validity, reliability, and fairness in assessment.</p>	<p>-มีเกณฑ์การให้คะแนน (Scoring Rubric) ที่ใช้วัดผลที่มีความถูกต้อง (validity) คงเส้นคงวา (reliability) และเป็นธรรม (fairness) กับทุกคน</p> <p>- หลักสูตรได้กำหนดวิธีการประเมินผลที่ครอบคลุมวิธีการรูปิค เช่นรายวิชาการ แปลเพื่ออาชีพ ภาษาจีนเพื่อการสื่อสาร เป็นต้น และได้แบ่งเกณฑ์การตัดเกรดเป็นแบบอิงเกณฑ์ คือ การให้เกรดโดยพิจารณาเทียบจากเกณฑ์ (criteria)</p>	<p>-ทบทวนเครื่องมือในการวัดผลให้ถูกต้อง (validity) คงเส้นคงวา (reliability) และเป็นธรรม (fairness) กับทุกคน/กลุ่ม</p> <p>-ทบทวนคำอธิบายในตารางรูปิคและมีการนำรูปิคไปใช้ในรายวิชาที่มีการประเมินการปฏิบัติงาน</p> <p>-ทบทวนกำหนดเวลาการประเมิน (timelines) ข้อกำหนด (regulations) ที่ชัดเจน และแจ้งให้ SH ที่เกี่ยวข้องทราบ</p>	3	



4.5	The assessment methods are shown to measure the achievement of the expected learning outcomes of the programme and its courses.	-หลักสูตร/มหาวิทยาลัยกำหนดการสอบวัดสมรรถนะทั่วไป การสอบวัดสมรรถนะวิชาชีพ	-ทบทวนความสอดคล้องระหว่างการออกแบบการจัดการเรียน/วิธีการวัดและประเมินผล CLOs (มคอ.3 มคอ.4) และประเมินการบรรลุ CLOs (มคอ.5 และ มคอ. 6) การประเมินผู้เรียนที่ครอบคลุมทั้ง - CLOs YLOs และ PLOs	2	
-----	---	--	---	---	--

Criterion		Strengths	Areas for Improvement	Score (1 – 7)	Overall Score
4.6	Feedback of student assessment is shown to be provided in a timely manner.	-หลักสูตรได้มีการกำหนดนโยบายในการแจ้งผลคะแนนต่าง ๆ ให้ผู้เรียนทราบทั้งก่อน-ระหว่าง-หลังเรียน เพื่อให้ นักศึกษาสามารถปรับปรุงตัวได้ทันเวลา - มีกระบวนการนำข้อมูลย้อนกลับจากอาจารย์ไปสู่ผู้เรียน เพื่อปรับปรุงการเรียนรูู้	- ทบทวนวิธีการและช่วงเวลา Feedback แก่ นักศึกษา เพื่อให้ อาจารย์ผู้สอนในทุกรายวิชาให้มี Feedback นักศึกษาทันเวลา - ผลสัมฤทธิ์จากข้อมูลย้อนกลับ	3	

4.7	The student assessment and its processes are shown to be continuously reviewed and improved to ensure their relevance to the needs of industry and alignment to the expected learning outcomes.	-อาจารย์ผู้รับผิดชอบหลักสูตร มีการนำข้อมูลจากระบบการประเมินการเรียนการสอนแต่ละรายวิชามาปรับปรุงรายวิชา	-ทบทวนเกณฑ์/วิธีการวัดประเมินผล ผู้เรียนให้สอดคล้องกับความต้องการของภาคแรงงาน และ CLOs/PLOs -ทบทวนระบบการทวนสอบการวัดผลประเมินผล	2	
-----	---	--	---	---	--

Criterion	Strengths	Areas for Improvement	Score (1 – 7)	Overall Score	
<b>5. คุณภาพของบุคลากรสายวิชาการ (Academic Staff)</b>					
5.1	The programme to show that academic staff planning (including succession, promotion, re-deployment, termination, and retirement plans) is carried out to ensure that the quality and quantity of the academic staff fulfil the needs for education, research, and service.	-คณะฯ มีแผนกลยุทธ์การพัฒนาศูนย์บุคลากร ประกอบด้วยแผนการกำหนดตำแหน่งทางวิชาการ แผนการเกษียณอายุ -หลักสูตรมีการวางแผนอัตรากำลังบุคลากรสายวิชาการที่ตรงและสอดคล้องกับภาระงานของสาขาวิชา	-จัดทำแผนอัตรากำลัง/การบริหารและการพัฒนาทั้งระยะสั้นและระยะยาวของอาจารย์ในหลักสูตร	2	3

5.2	The programme to show that staff workload is measured and monitored to improve the quality of education, research, and service.	- หลักสูตรได้นำข้อมูลภาระงานวางแผนในการพัฒนาการจัดการเรียนการสอน การวิจัยและบริการ	-ไม่พบรายงานการคิดภาระงานของอาจารย์ในหลักสูตรทั้งหมด -กระบวนการกำกับติดตาม Workload ของอาจารย์ให้ เป็นไปอย่างมีประสิทธิภาพ เพิ่มเติมในด้านงานวิจัยและบริการวิชาการ	2	
-----	---	--	---	---	--

Criterion		Strengths	Areas for Improvement	Score (1 – 7)	Overall Score
5.3	The programme to show that the competences of the academic staff are determined, evaluated, and communicated.	- คณะมีการกำหนดตัวชี้วัดตามเกณฑ์การประเมินการปฏิบัติราชการของมหาวิทยาลัยโดยมีการประเมินสมรรถนะหลัก สมรรถนะทางการบริหาร และสมรรถนะเฉพาะงาน (สมรรถนะของสายวิชาการ)	-หลักสูตรควรมีส่วนร่วมในการกำหนดสมรรถนะของบุคลากรสายวิชาการ -ทบทวนสมรรถนะที่กำหนด -การนำผลการประเมินมาใช้ปรับปรุง -ประเมินการรับรู้ของบุคลากรสายวิชาการ -การประเมินสมรรถนะของบุคลากรสายวิชาการที่ครอบคลุมทั้งสมรรถนะหลักและสมรรถนะเฉพาะตามลักษณะงาน	3	

5.4	The programme to show that the duties allocated to the academic staff are appropriate to qualifications, experience, and aptitude.	- หลักสูตรจัดสรรภาระงานตามความเชี่ยวชาญ ประสบการณ์ ความถนัด	- ความพึงพอใจของการจัดสรรฯ - กระบวนการจัดสรรภาระงาน - การวิเคราะห์ข้อมูลเกณฑ์การจัดสรรภาระงานสอน โดยพิจารณาคุณสมบัติพื้นฐานความรู้ สมรรถนะ ประสบการณ์ และความเชี่ยวชาญของอาจารย์ผู้สอน	3
5.5	The programme to show that promotion of the academic staff is based on a merit system which accounts for teaching, research, and service.	- คณะ/มหาวิทยาลัยมีระบบและกลไกในการประเมินการปฏิบัติงาน และระบบการพิจารณากำหนดตำแหน่งทางวิชาการ ตามประกาศของมหาวิทยาลัยฯ	- การวิเคราะห์ข้อมูลการป้อนกลับอาจารย์ เพื่อหาแนวทางที่เหมาะสม	3

Criterion		Strengths	Areas for Improvement	Score (1 – 7)	Overall Score
5.6	The programme to show that the rights and privileges, benefits, roles and relationships, and accountability of the academic staff, taking into account professional ethics and	- มหาวิทยาลัย ฯ มีสวัสดิการให้กับบุคลากรในด้านต่าง ๆ เช่น บ้านพักอาศัย สิทธิการเบิกค่าเล่าเรียนของบุตร สิทธิการเบิกจ่ายค่ารักษาพยาบาล ฯลฯ	- การประเมินการรับรู้และเข้าใจเรื่องต่าง ๆ ของบุคลากร - การประเมินความพึงพอใจฯ -	3	

	their academic freedom, are well defined and understood.				
5.7	The programme to show that the training and developmental needs of the academic staff are systematically identified, and that appropriate training and development activities are implemented to fulfil the identified needs.	-หลักสูตรได้มีการสำรวจความต้องการของอาจารย์ผู้รับผิดชอบหลักสูตรเพื่อเข้ารับการพัฒนาทักษะต่างๆตามที่คณะได้ประกาศ โดยการจัดสรรงบประมาณสำหรับการฝึกอบรมพัฒนาตนเองทุกคนและอ.ทุกคนได้รับการพัฒนา	-การค้นหาความต้องการของการพัฒนาตนเอง อย่างเป็นระบบ (มีการวิเคราะห์ความต้องการ/การถ่วงถ่วงเพื่อให้ได้ความต้องการที่จะนำมาเป็นแผนพัฒนาอาจารย์และตรงกับความต้องการของหลักสูตร) -การติดตามผลงานการพัฒนาตนเองของอาจารย์และการนำความรู้ที่ได้อบรมไปใช้ประโยชน์	2	

Criterion		Strengths	Areas for Improvement	Score (1 – 7)	Overall Score
5.8	The programme to show that performance management including reward and recognition is implemented to assess academic staff teaching and research quality.	<p>-คณะ/มหาวิทยาลัยรางวัลจิตใจและค่าตอบแทนต่าง ๆ โดยให้ประเมินผลการปฏิบัติงาน ปีละ 2 รอบ มีการจัดกลุ่มผลคะแนนออกเป็น 7 ระดับ ได้แก่ ดีเยี่ยม ดีเด่น ดีมาก ดี ค่อนข้างดี พอใช้ และต้องปรับปรุง</p> <p>- สำหรับการตีพิมพ์ผลงานวิจัยลงในวารสารทางวิชาการต่าง ๆ จะมีการสนับสนุนเงินรางวัลให้กับงานวิจัยที่ได้รับการเผยแพร่/ตีพิมพ์ ซึ่งเบิกจ่ายจากกองทุนส่งเสริมและพัฒนางานวิจัยมหาวิทยาลัย</p>	<p>- ทบทวนกระบวนการส่งเสริมการได้รางวัล / การสร้างแรงจูงใจ</p> <p>- หลักสูตรการอธิบายการมีส่วนร่วมของหลักสูตรที่มีต่อกระบวนการ</p>	3	

Criterion	Strengths	Areas for Improvement	Score (1 – 7)	Overall Score	
<b>6. การบริการและการช่วยเหลือผู้เรียน (Student Support Services)</b>					
6.1	The student intake policy, admission criteria, and admission procedures to the programme are shown to be clearly defined, communicated, published, and up-to-date.	-มหาวิทยาลัยเทคโนโลยีราชมงคลศรีวิชัยมีระบบและกลไกการรับนักศึกษา หลักสูตรได้กำหนดนโยบายเกณฑ์การรับนักศึกษา และขั้นตอนการรับเป็นไปตามขั้นตอนของมหาวิทยาลัย และทำการประชาสัมพันธ์ผ่านการแนะนำออนไลน์ Facebook เว็บไซต์คณะ/หลักสูตร	- ทบทวนเกณฑ์การรับเพื่อให้ได้นศ. ที่มีคุณภาพ - การประเมินการรับรู้ข้อมูลต่าง ๆ - มีการใช้ช่องทางประชาสัมพันธ์หลักสูตรเชิงรุกและเหมาะสมกับกลุ่มเป้าหมาย	3	3
6.2	Both short-term and long-term planning of academic and non-academic support services are shown to be carried out to ensure sufficiency and quality of support	-คณะและหลักสูตรมีแผนการบริการสนับสนุนทางด้านวิชาการและที่ไม่ใช่ทางวิชาการทั้งระยะสั้นและระยะยาว	-ทบทวนกระบวนการวางแผนการบริการระยะสั้น/ยาว และการทบทวนแผน -ทบทวนความเพียงพอ และการให้บริการที่มีคุณภาพ	2	

	services for teaching, research, and community service.		-ควรทบทวนแผนการสนับสนุนการให้บริการของหลักสูตรเพื่อสนับสนุนการปรับปรุงอย่างต่อเนื่อง		
--	---	--	--	--	--

Criterion	Strengths	Areas for Improvement	Score (1 – 7)	Overall Score	
6.3	An adequate system is shown to exist for student progress, academic performance, and workload monitoring. Student progress, academic performance, and workload are shown to be systematically recorded and monitored. Feedback to students and corrective actions are made where necessary.	<p>-หลักสูตรฯ มีระบบติดตามความก้าวหน้าของนักศึกษา และตรวจสอบผลการศึกษาผ่านทางเว็บไซต์ <a href="https://advisor.rmutsv.ac.th/">https://advisor.rmutsv.ac.th/</a></p> <p>-หลักสูตรฯ มีการกำหนดอาจารย์ที่ปรึกษาเพื่อให้คำปรึกษาและติดตามความก้าวหน้าในการเรียนหรือผลการเรียนของนักศึกษา</p>	<p>- ทบทวนระบบการติดตามความก้าวหน้าของนศ. เพื่อการปรับปรุง และการนำข้อมูลมาใช้ประโยชน์ในการดูแลนักศึกษา</p> <p>--ระบบและช่องทางการให้คำปรึกษาแก่นักศึกษาที่เหมาะสมกับกลุ่มนักศึกษา</p> <p>-ระบบการให้ -Feedback แก่ นักศึกษาอย่างต่อเนื่อง</p>	3	
6.4			-การทวนสอบผลสัมฤทธิ์ของกิจกรรมที่ดำเนินการเพื่อสะท้อนการพัฒนาการ	3	



			เรียนรู้และสนับสนุนอาชีพหรือการจ้างงาน		
	Criterion	Strengths	Areas for Improvement	Score (1 – 7)	Overall Score
6.5	The competences of the support staff rendering student services are shown to be identified for recruitment and deployment. These competences are shown to be evaluated to ensure their continued relevance to stakeholders needs. Roles and relationships are shown to be well-defined to ensure smooth delivery of the services.	-มหาวิทยาลัย/คณะ มีกระบวนการสรรหาและคัดเลือกบุคลากรตามเกณฑ์ของที่มหาวิทยาลัยกำหนด โดยมีการกำหนดคุณสมบัติและคุณวุฒิผู้สมัครตรงตามตำแหน่ง -หลักสูตรมีเจ้าหน้าที่คณะคอยสนับสนุนการให้บริการนักศึกษา	- ทบทวนสมรรถนะที่กำหนดให้สอดคล้องกับความต้องการของหลักสูตร ส่งเสริมการพัฒนาตนเองของสายสนับสนุน - ส่งเสริมและสนับสนุนให้บุคลากรสายสนับสนุนได้พัฒนาตนเอง สร้างสรรค์ผลงานนวัตกรรม หรือพัฒนาผลงาน - การกำหนดคุณลักษณะ ของบุคลากรและบทบาทหน้าที่ในการให้บริการนักศึกษาที่ชัดเจน	3	
6.6	Student support services are shown to be subjected to evaluation, benchmarking, and enhancement.	- คณะฯ มีกระบวนการติดตามระดับความพึงพอใจต่อกระบวนการบริการช่วยเหลือนักศึกษา พบว่าเจ้าหน้าที่สาขาได้รับความพึงพอใจในระดับมากที่สุด	- นำผลประเมินไปปรับปรุงการให้บริการ - การกำหนดคู่เทียบเพื่อเพื่อการเรียนรู้และนำมาปรับใช้	2	

Criterion	Strengths	Areas for Improvement	Score (1 – 7)	Overall Score	
<b>7. สิ่งอำนวยความสะดวกและโครงสร้างพื้นฐาน (Facilities and Infrastructure)</b>					
7.1	The physical resources to deliver the curriculum, including equipment, material, and information technology, are shown to be sufficient.	<ul style="list-style-type: none"> <li>- คณะฯ ได้มีการจัดเตรียมสิ่งอำนวยความสะดวกรวมถึงเครื่องมือ และวัสดุอุปกรณ์ที่ใช้ในการเรียนการสอนเพียงพอและพร้อมใช้งาน โดยมีการปรับปรุงอาคารเรียน 02 และให้นักศึกษาไปเรียนยังห้องเรียนคณะต่างๆ ที่มีสิ่งอำนวยความสะดวกเพียงพอทันสมัย</li> </ul>	<ul style="list-style-type: none"> <li>- ประเมินความเพียงพอและนำผลมาปรับปรุง</li> <li>- ประสิทธิภาพจากการปรับปรุง</li> <li>- หลักสูตรควรอธิบายถึงการมีส่วนร่วมของหลักสูตรที่มีต่อกระบวนการให้ข้อเสนอแนะในการพัฒนา เพื่อให้ นักศึกษาบรรลุ PLOs ของหลักสูตร ควรมีกระบวนการที่หลักสูตรได้เข้ามา-มีส่วนร่วมในกระบวนการจัดการ ทรัพยากรเพื่อการเรียนการสอนและ การจัดทำแผนกลยุทธ์อย่างครบวงจร เพื่อจะได้จัดหาทรัพยากรที่สอดคล้อง</li> </ul>	2	3

			กับความต้องการของหลักสูตร ตลอดจนการดูแลรักษาให้หลักสูตร พร้อมใช้งาน		
7.2	The laboratories and equipment are shown to be up-to-date, readily available, and effectively deployed.		-การนำผลการประเมินความพึงพอใจและความเพียงพอเกี่ยวกับการใช้งานห้องปฏิบัติการและอุปกรณ์การเรียนรู้จากผู้ใช้งานในด้านความทันสมัยความพร้อมใช้งานมาปรับปรุง - อธิบายถึงห้องปฏิบัติการเพื่อการเรียนการสอน - การตรวจสอบคุณภาพและความพร้อมของห้องปฏิบัติการเพื่อให้มีความพร้อมใช้งานได้อย่างต่อเนื่อง และเพียงพอ	2	

Criterion	Strengths	Areas for Improvement	Score (1 – 7)	Overall Score
7.3 A digital library is shown to be set-up, in keeping with progress in information and communication technology.	<p>-มหาวิทยาลัยเทคโนโลยีราชมงคลศรีวิชัย มีหนังสือ ตำราเรียนวารสาร สิ่งตีพิมพ์ สื่อ อิเล็กทรอนิกส์ ศูนย์การเรียนรู้ด้วยตนเอง การให้บริการทาง Internet และการให้บริการทางด้านวิชาการต่าง ๆ</p> <p>-ห้องสมุดมีการสำรวจความต้องการด้านทรัพยากรจากนักศึกษาและบุคลากรในหลักสูตร</p>	<p>-สำรวจและประเมินความต้องการของนศ.และบุคลากรในหลักสูตร เพื่อสนับสนุนด้านการจัดการเรียนการสอน วิจัย และการบริการ</p> <p>-ประเมินความพึงพอใจนักศึกษาและอาจารย์/บุคลากรในหลักสูตร</p> <p>-หลักสูตรควรเพิ่มเติมเกี่ยวกับกระบวนการในการตรวจสอบความทันสมัยและความเพียงพอของทรัพยากรในห้องสมุดต่อการใช้งานของอาจารย์และนักศึกษาในหลักสูตร</p> <p>ควรอธิบายถึงการมีส่วนร่วมของ-หลักสูตรที่มีต่อกระบวนการให้ข้อเสนอแนะในการพัฒนา</p>	3	

7.4	The information technology systems are shown to be set up to meet the needs of staff and students.	<p>-มหาวิทยาลัย/คณะ มีระบบสารสนเทศสำหรับงานด้านวิชาการ การเรียนการสอน และการสื่อสารผ่านระบบสารสนเทศ พร้อมทั้งจัดระบบเทคโนโลยีสารสนเทศเพื่อตอบสนองความต้องการของบุคลากรและผู้เรียน</p> <p>-คณะฯ มีประเมินความพึงพอใจต่อการใช้บริการของสิ่งสนับสนุนในด้านเทคโนโลยีสารสนเทศของอาจารย์และนักศึกษาในหลักสูตร</p>	-สำรวจและประเมินความต้องการและความทันสมัยของสิ่งสนับสนุนด้านเทคโนโลยีสารสนเทศ	3	
-----	--	---	---	---	--

Criterion		Strengths	Areas for Improvement	Score (1 – 7)	Overall Score
7.5	The university is shown to provide a highly accessible computer and network infrastructure that enables the campus community to fully exploit information technology for teaching, research, service, and administration.	-มหาวิทยาลัยมีการจัดเตรียมโครงสร้างพื้นฐานด้านคอมพิวเตอร์และระบบเครือข่ายที่สามารถเข้าถึงได้ในพื้นที่มหาวิทยาลัย อาทิ ระบบสนับสนุนการเรียนการสอนออนไลน์และการประชุม	-ประเมินความพึงพอใจต่อการใช้บริการ ระบบเครือข่ายสารสนเทศ -ประสิทธิผลจากการปรับปรุงของปีที่ผ่านมา -หลักสูตรควรอธิบายถึงการมีส่วนร่วมของหลักสูตรที่มีต่อกระบวนการให้ข้อเสนอแนะในการพัฒนา	3	
7.6	The environmental, health, and safety standards and access for people with special needs are shown to be defined and implemented.	-มหาวิทยาลัยได้มีการออกแบบอาคารตามกฎหมายพระราชบัญญัติควบคุมอาคาร กฎหมายเกี่ยวกับการป้องกันอัคคีภัย บันได บันไดหนีไฟ ที่จอดรถสำหรับคนพิการ ที่จอดรถสำหรับคนพิการ แสงสว่าง และการระบายอากาศ	-การประเมินมาตรฐานสิ่งแวดล้อม สุขภาพ และความปลอดภัย และความสามารถเข้าถึงได้สำหรับบุคลากรที่มีความต้องการช่วยเหลือพิเศษและผู้พิการ -ประสิทธิผลจากการปรับปรุงของปีที่ผ่านมา	3	

			<p>-มีการสำรวจความต้องการของกลุ่มผู้ ส่วนได้ส่วนเสียทุกกลุ่มที่เกี่ยวข้อง- เกี่ยวกับลักษณะการจัดสภาพแวดล้อม</p> <p>- การออกแบบภูมิทัศน์และสถานที่ แบบสถาปัตยกรรมและการเข้าถึงสถานที่ ต่าง ๆ สำหรับผู้ต้องการความช่วยเหลือ เป็นกรณีพิเศษ</p>	
--	--	--	---	--

Criterion		Strengths	Areas for Improvement	Score (1 – 7)	Overall Score
7.7	The university is shown to provide a physical, social, and psychological environment that is conducive for education, research, and personal wellbeing.	-มหาวิทยาลัยมีการดำเนินการจัดสภาพแวดล้อมทางกายภาพ ด้านจิตใจที่เอื้อต่อการเรียนรู้ของผู้เรียน มีการสนับสนุนด้านต่างๆ ทางด้านกายภาพ Co working space	-ประสิทธิผลจากการปรับปรุงของปีที่ผ่านมา -ควรมีการสอบถามความคิดเห็น ความต้องการและการประเมินสิ่งอำนวยความสะดวกจากผู้ให้บริการ ทั้งส่วน ของนักศึกษาและบุคลากรเกี่ยวกับ	3	

			<p>ประสิทธิภาพและความเพียงพอ พร้อมใช้ และทันสมัย ของสิ่งอำนวยความสะดวก</p> <p>- ระบบพัฒนา และ ประเมินสภาพแวดล้อมที่สนับสนุนการเรียนรู้และการใช้ชีวิตในมหาวิทยาลัย</p>		
7.8	The competences of the support staff rendering services related to facilities are shown to be identified and evaluated to ensure that their skills remain relevant to stakeholder needs.	- คณะฯ มีการกำหนดสมรรถนะของเจ้าหน้าที่สายสนับสนุนและมีคู่มือการปฏิบัติงาน แผนผังกระบวนการทำงาน และมีการช้อยตกลงการปฏิบัติราชการของพนักงานมหาวิทยาลัย	<p>- ทบทวนการ กำหนด สมรรถนะของบุคลากรที่ทำหน้าที่ในการให้บริการต่างๆมีประสิทธิภาพ</p> <p>- การนำผลการประเมินความพึงพอใจมาปรับปรุงการให้บริการด้านต่างๆ ให้มีประสิทธิภาพมากขึ้น</p> <p>- หลักสูตรควรอธิบายถึงการมีส่วนร่วมของหลักสูตรที่มีต่อกระบวนการให้ข้อเสนอแนะในการพัฒนา</p>	3	



Criterion	Strengths	Areas for Improvement	Score (1 – 7)	Overall Score
7.9 The quality of the facilities (library, laboratory, IT, and student services) are shown to be subjected to evaluation and enhancement.	<p>-มหาวิทยาลัย และคณะมีกระบวนการติดตามความพึงพอใจต่อคุณภาพของสิ่งอำนวยความสะดวก (ห้องสมุด ห้องปฏิบัติการ ระบบสารสนเทศ และบริการนักศึกษา)</p> <p>-จากการสัมภาษณ์อาจารย์ผู้สอนและนักศึกษา พบว่า ทั้งสองกลุ่มทราบถึงกระบวนการประเมินความพึงพอใจต่อคุณภาพของสิ่งอำนวยความสะดวก</p>	<p>-การนำผลการประเมินมาจัดทำแผนการปรับปรุงและจัดหาอุปกรณ์เพิ่มเติม</p> <p>-การกำกับติดตามผลการปรับปรุงเพื่อให้มีประสิทธิภาพมากขึ้น</p> <p>-ระบบและกลไกการมีส่วนร่วมของอาจารย์ประจำหลักสูตร เพื่อให้ข้อเสนอแนะในการปรับปรุงคุณภาพของสิ่งอำนวยความสะดวก</p> <p>กระบวนการ -Feedbackของผู้มีส่วนได้ส่วนเสียในพัฒนาคุณภาพของสิ่งอำนวยความสะดวกพื้นฐานให้ตรงกับความต้องการของผู้ใช้</p>	2	

Criterion		Strengths	Areas for Improvement	Score (1 – 7)	Overall Score
<b>8. ผลผลิตและผลลัพธ์ (Output and Outcomes)</b>					
8.1	The pass rate, dropout rate, and average time to graduate are shown to be established, monitored, and benchmarked for improvement.		-กระบวนการติดตามและประเมินผล pass rate, dropout rate และ average time ของนักศึกษา -ข้อมูลการวิเคราะห์สาเหตุต่างๆ -การนำผลการดำเนินการของคู่เทียบ มาสู่การปรับปรุงกระบวนการของ หลักสูตร - กระบวนการในการนำข้อมูลมา วิเคราะห์เพื่อป้องกันการลาออกและตก ออก	2	2
8.2	Employability as well as self-employment, entrepreneurship, and advancement to further studies, are shown to be established, monitored, and benchmarked for improvement.	-มหาวิทยาลัยเทคโนโลยีราชมงคลศรีวิชัย ได้จัดทำระบบและกลไกในการการสำรวจ ภาวะการมีงานทำของบัณฑิตในทุกปี การศึกษา โดยใช้แบบสอบถามผ่านทาง ระบบภาวะการมีงานทำบัณฑิตของ มหาวิทยาลัยฯ -หลักสูตรมีการกำหนดคู่เทียบ	-แสดงข้อมูลย้อนหลัง 5 ปี -ข้อมูลการวิเคราะห์เพื่อนำมาใช้ ประโยชน์ - การสำรวจภาวะการมีงานทำของ บัณฑิตอย่างต่อเนื่อง การกำหนดคู่เทียบและเรียนรู้จากคู่ - เทียบไปปฏิบัติและพัฒนาการบริหาร หลักสูตร	2	

Criterion		Strengths	Areas for Improvement	Score (1 – 7)	Overall Score
8.3	Research and creative work output and activities carried out by the academic staff and students, are shown to be established, monitored, and benchmarked for improvement.	-อาจารย์ผู้สอนหลักสูตรมีการส่งเสริม/ติดตามผลงานวิจัยของนักศึกษาและอาจารย์ -มีข้อมูลจำนวนงานวิจัยนักศึกษาย้อนหลัง 5 ปี และพบว่าแนวโน้มมีผลงานตีพิมพ์วิจัยเพิ่มขึ้น	-วิเคราะห์ข้อมูลและนำไปใช้ประโยชน์ -การนำผลการดำเนินการของคู่เทียบมาสู่การปรับปรุงกระบวนการของหลักสูตร -กระบวนการติดตามและประเมินผลผลิตงานวิจัยและงานสร้างสรรค์ของอาจารย์ และนักศึกษา - ดทำฐานข้อมูลย้อนหลัง เพื่อการกำกับติดตามจำนวนผลงานวิจัย ของนักศึกษาและคณาจารย์	3	

Criterion		Strengths	Areas for Improvement	Score (1 – 7)	Overall Score
8.4	Data are provided to show directly the achievement of the programme outcomes, which are established and monitored.	-หลักสูตรมีการทดสอบสมรรถนะวิชาชีพก่อนจะสำเร็จการศึกษา	-แสดงข้อมูลย้อนหลัง 5 ปี -ผลการประเมินการสอบต่าง ๆ ครอบคลุม PLOs ทุกข้อ	2	

			- ทบทวนกระบวนการเก็บข้อมูล และ การใช้ประโยชน์จากข้อมูล นำมาสู่การ พัฒนาหลักสูตรเพื่อความสำเร็จตาม PLOs ที่ได้กำหนด		
8.5	Satisfaction level of the various stakeholders are shown to be established, monitored, and benchmarked for improvement.	- มหาวิทยาลัย/คณะ/หลักสูตร มีระบบ ภาวะการมีงานทำบัณฑิต/ผู้ใช้บัณฑิต - หลักสูตรมีการกำหนดคู่เทียบ	- วิเคราะห์ข้อมูลและนำไปใช้ประโยชน์ - การนำผลการดำเนินการของคู่เทียบ มาสู่การปรับปรุงกระบวนการของ หลักสูตร	2	

## สะท้อนข้อคิดจากการสัมภาษณ์

### 1. สะท้อนข้อคิดจากการสัมภาษณ์ผู้บริหาร

จุดเด่น

- 1) คณะมีกระบวนการสื่อสาร ติดตาม ช่วยเหลือการทำงานของหลักสูตรฯ เพื่อรับฟังความคิดเห็นผ่านหัวหน้าสาขา
- 2) คณะฯ มีนโยบายในการพัฒนาบุคลากรสายวิชาการเป็นรายบุคคล สร้างกลไกในการช่วยเหลือ ติดตามให้บุคลากรสายวิชาการสามารถพัฒนาตนเองและขอตำแหน่งทางวิชาการได้ตามระยะเวลาที่กำหนด
- 3) คณะฯ มีนโยบายในการพัฒนาสิ่งสนับสนุนการเรียนรู้ สิ่งอำนวยความสะดวกและโครงสร้างพื้นฐาน เพื่อส่งเสริมให้ผู้เรียนมีพื้นที่สำหรับการทำกิจกรรม การเรียนการสอน และการใช้ชีวิตในมหาวิทยาลัยอย่างมีความสุข

ข้อเสนอแนะ

- 1) การพิจารณาและเตรียมข้อมูลกลางจากคณะฯ เพื่อสนับสนุนการตรวจประเมินระดับหลักสูตรฯ เพื่อสร้างมาตรฐานในการตรวจประเมินประกันคุณภาพ
- 2) ทบทวนการสื่อสารปรัชญาการศึกษาไปยังหลักสูตรต่าง ๆ

### 2. สะท้อนข้อคิดจากการสัมภาษณ์อาจารย์ผู้สอน

จุดแข็ง

- 1) มีความสุขในการทำงาน
- 2) มีการสนับสนุนการทำงานจากจนท.สาขา
- 3) มีการมอบหมายรายวิชาตรงกับความรู้ ความสามารถและความถนัด

ข้อเสนอแนะ

- 1) สิ่งอำนวยความสะดวกในห้องเรียนไม่เพียงพอ/ไม่พร้อมใช้งาน
- 2) Work load ไม่สอดคล้องกับภาระงานอื่น ๆ
- 3) โอกาสในการเสริมทักษะด้านภาษาให้กับบศ.จาก Native speaker
- 4) เพิ่มทักษะการบริการให้กับจนท.สายสนับสนุน

### 3. สะท้อนข้อคิดจากการสัมภาษณ์นักศึกษา

จุดแข็ง

- 1) อาจารย์มีความรู้ความสามารถที่หลากหลาย
- 2) อาจารย์ที่ปรึกษากำกับ ติดตามและดูแลนักศึกษาอย่างใกล้ชิด
- 3) มีการออกฝึกงาน/สหกิจศึกษา ทั้งในและต่างประเทศ ทำให้บศ.มีประสบการณ์จริงในการทำงาน

ข้อเสนอแนะ

- 1) ควรปรับปรุงความทันสมัยของอุปกรณ์ ครุภัณฑ์ในการจัดการเรียนการสอน ให้เพียงพอและพร้อมใช้งาน
- 2) ควรปรับปรุงเว็บไซต์ LMS เนื่องจากช่วงลงทะเบียนระบบจะไม่เสถียร

#### 4. สะท้อนข้อคิดจากการสัมภาษณ์ศิษย์เก่า

จุดแข็ง

- 1) มีความพึงพอใจในหลักสูตร ทั้งกิจกรรมเสริมหลักสูตรและการฝึกงานที่สามารถนำไปใช้ในการทำงานได้จริง
- 2) ได้รับความรู้เพียงพอ สามารถนำไปใช้ในการทำงานได้

ข้อเสนอแนะ

- 1) เพิ่มเติมการปฏิบัติจริง/สถานการณ์จริง
- 2) ทักษะการสื่อสารและทักษะประยุกต์ มีความจำเป็นในการทำงาน

#### 5. สะท้อนข้อคิดจากการสัมภาษณ์ผู้ใช้บัณฑิต

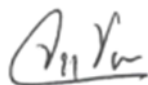
จุดแข็ง

- 1) มีความรู้เพียงพอจากการเรียนการสอนมาใช้ในการทำงานจริง
- 2) จัดกิจกรรมการเรียนการสอนให้เด็กมีส่วนร่วมได้ดี
- 3) มีมนุษยสัมพันธ์และจิตอาสา
- 4) สามารถถ่ายทอดความรู้ให้เพื่อนร่วมงานได้

ข้อเสนอแนะ

- 1) เพิ่มเติมความรู้เฉพาะด้านและการวิจัย
- 2) ทักษะการสื่อสารจำเป็นมาก

ขอรับรองว่าข้อความในรายงานผลการดำเนินงานของหลักสูตรศิลปศาสตรบัณฑิต สาขาวิชาภาษาต่างประเทศ คณะศิลปศาสตร์ ถูกต้องเป็นความจริงทุกประการ



.....  
(รองศาสตราจารย์จรรยา ขอพลอยกลาง)

ประธานกรรมการ



.....  
(อาจารย์บุญรัตน์ บุญรัมย์)

กรรมการ



.....  
(อาจารย์นุชนัตร กาศสมุทร)

กรรมการและเลขานุการ

## ภาคผนวก

## 1. กำหนดการประชุม



กำหนดการประชุมตรวจประเมินคุณภาพการศึกษาภายใน ระดับหลักสูตร ประจำปีการศึกษา ๒๕๖๕  
 ตามเกณฑ์การประกันคุณภาพการศึกษาอาเซียน (ASEAN University Network Quality Assurance :: AUN-QA)  
 วันที่ ๒๓ สิงหาคม ๒๕๖๖ หลักสูตรสาขาวิชาภาษาต่างประเทศเพื่อการสื่อสาร  
 ผ่านการประชุมออนไลน์ Zoom Cloud Meeting

เวลา	รายละเอียด
๑๒.๓๐ - ๑๓.๐๐ น.	ประชุมคณะกรรมการตรวจประเมินฯ
๑๓.๐๐ - ๑๓.๑๕ น.	ประธานคณะกรรมการตรวจประเมินฯ รายงานวัตถุประสงค์ต่อผู้บริหารและกรรมการบริหารหลักสูตร
๑๓.๑๕ - ๑๕.๓๐ น.	คณะกรรมการตรวจประเมินฯ ตรวจสอบเอกสาร หลักฐาน โดยมีกรรมการบริหารหลักสูตร ร่วมตอบคำถาม
๑๕.๓๐ - ๑๖.๐๐ น.	คณะกรรมการตรวจประเมินฯ สัมภาษณ์ผู้มีส่วนได้ส่วนเสีย แต่ละกลุ่ม (๑) ตัวแทนผู้ใช้บัณฑิตและตัวแทนศิษย์เก่า (๒) ตัวแทนนักศึกษา (๓) ตัวแทนผู้แทนชุมชน (๔) ตัวแทนอาจารย์ผู้สอน
๑๖.๐๐ - ๑๗.๐๐ น.	พบปะกรรมการบริหารหลักสูตร
๑๗.๐๐ น. เป็นต้นไป	คณะกรรมการตรวจประเมินฯ ประชุมสรุปผลการตรวจประเมิน

\*\*\*กำหนดการอาจเปลี่ยนแปลงได้ตามความเหมาะสม



## 2. คำสั่งแต่งตั้ง



คำสั่งมหาวิทยาลัยเทคโนโลยีราชมงคลศรีวิชัย

ที่ ๑๓๒๓/ ๒๕๖๖

เรื่อง แต่งตั้งคณะกรรมการและผู้รับการตรวจประเมินคุณภาพการศึกษาภายใน ระดับหลักสูตรและระดับคณะ  
ของคณะศิลปศาสตร์ ประจำปีการศึกษา ๒๕๖๕

.....  
การประกันคุณภาพการศึกษาตามเจตนารมณ์ของกฎกระทรวงการประกันคุณภาพการศึกษา พ.ศ. ๒๕๖๑ ความว่าการประเมินผลและการติดตามตรวจสอบคุณภาพตามมาตรฐานการศึกษาของสถานศึกษา แต่ละระดับและประเภทการศึกษา โดยมีกลไกในการควบคุม ตรวจสอบระบบการบริหารคุณภาพการศึกษาที่ สถานศึกษาจัดขึ้น เพื่อให้เกิดการพัฒนาและสร้างความเชื่อมั่นให้แก่ผู้มีส่วนเกี่ยวข้องและสาธารณชนว่า สถานศึกษานั้นสามารถจัดการศึกษาได้อย่างมีคุณภาพ ตามมาตรฐานการศึกษาและบรรลุเป้าหมายของ หน่วยงานต้นสังกัดหรือหน่วยงานที่กำกับดูแล

มหาวิทยาลัยเทคโนโลยีราชมงคลศรีวิชัย กำหนดการตรวจประเมินคุณภาพการศึกษาภายใน ระดับ หลักสูตรและระดับคณะ ประจำปีการศึกษา ๒๕๖๕ ระหว่างวันที่ ๑ กรกฎาคม - ๑๕ กันยายน ๒๕๖๖ ทั้งนี้ เพื่อให้การดำเนินการตรวจประเมินคุณภาพการศึกษาภายใน ระดับหลักสูตรและระดับคณะ ประจำปีการศึกษา ๒๕๖๕ ดำเนินไปด้วยความเรียบร้อยและมีประสิทธิภาพ จึงแต่งตั้งคณะกรรมการฯ ดังต่อไปนี้

#### ๑. คณะกรรมการอำนวยการ

๑.๑	อธิการบดีมหาวิทยาลัยเทคโนโลยีราชมงคลศรีวิชัย	ประธานกรรมการ
๑.๒	รองอธิการบดี	กรรมการ
๑.๓	ผู้ช่วยอธิการบดี	กรรมการ
๑.๔	คณบดี	กรรมการ
๑.๕	ผู้อำนวยการวิทยาลัย	กรรมการ
๑.๖	ผู้อำนวยการสำนักงานอธิการบดี	กรรมการ
๑.๗	ผู้ช่วยอธิการบดี (ผู้ช่วยศาสตราจารย์เสนอ สะอาด)	กรรมการและเลขานุการ
๑.๘	นางสาวชญญาพัชร อ่ำภา	ผู้ช่วยเลขานุการ

#### อำนาจหน้าที่

๑. กำหนดนโยบาย หลักเกณฑ์และแนวปฏิบัติต่าง ๆ เพื่อส่งเสริมสนับสนุนพัฒนาดำเนินงาน เกี่ยวกับการประกันคุณภาพการศึกษา

๒. สนับสนุนให้มีการพัฒนาคุณภาพ การติดตามคุณภาพและการประเมินคุณภาพ โดยถือว่าการประกันคุณภาพภายใน เป็นส่วนหนึ่งของกระบวนการบริหารซึ่งเป็นกระบวนการพัฒนาคุณภาพการศึกษา อย่างต่อเนื่อง

๓. อำนวยการตรวจประเมินคุณภาพการศึกษาภายในให้บรรลุตามเป้าหมายและร่วมรับผล การประเมินและนำข้อเสนอแนะไปพัฒนาปรับปรุงแก้ไข

/๒. คณะกรรมการและผู้รับการตรวจ...

**๒. คณะกรรมการและผู้รับการตรวจประเมินคุณภาพการศึกษาภายใน ประจำปีการศึกษา ๒๕๖๕**

**๒.๑ ระดับหลักสูตร**

**๒.๑.๑ คณะกรรมการ**

**๑) หลักสูตรสาขาวิชาอาหารและโภชนาการ ตรวจประเมินวันที่ ๒๑ สิงหาคม ๒๕๖๖**

- |   |                   |                     |
|---|-------------------|---------------------|
| ๑. อาจารย์สุธาสินี บุญญาพิทักษ์         | คณะศึกษาศาสตร์    | ประธานกรรมการ       |
|   | มหาวิทยาลัยทักษิณ |                     |
| ๒. อาจารย์บุญรัตน์ บุญรัมย์             | คณะบริหารธุรกิจ   | กรรมการ             |
|   | มทร.ศรีวิชัย      |                     |
| ๓. ผู้ช่วยศาสตราจารย์วรรณพร ชีวภูมิพงศ์ | คณะวิศวกรรมศาสตร์ | กรรมการและเลขานุการ |
|   | มทร.ศรีวิชัย      |                     |

**๒) หลักสูตรสาขาวิชาการท่องเที่ยว ตรวจประเมินวันที่ ๒๒ สิงหาคม ๒๕๖๖**

- |   |                            |                     |
|---|----------------------------|---------------------|
| ๑. รองศาสตราจารย์จรรยา ขอพลอยกลาง       | ข้าราชการบำนาญ             | ประธานกรรมการ       |
| ๒. อาจารย์สิริปัญญาร ไกรเทพ             | วิทยาลัยการโรงแรมและ       | กรรมการ             |
|   | การท่องเที่ยว มทร.ศรีวิชัย |                     |
| ๓. ผู้ช่วยศาสตราจารย์วรรณพร ชีวภูมิพงศ์ | คณะวิศวกรรมศาสตร์          | กรรมการและเลขานุการ |
|   | มทร.ศรีวิชัย               |                     |

**๓) หลักสูตรสาขาวิชาภาษาต่างประเทศเพื่อการสื่อสาร ตรวจประเมินวันที่ ๒๓ สิงหาคม ๒๕๖๖**

- |   |                   |                     |
|---|-------------------|---------------------|
| ๑. รองศาสตราจารย์จรรยา ขอพลอยกลาง       | ข้าราชการบำนาญ    | ประธานกรรมการ       |
| ๒. อาจารย์บุญรัตน์ บุญรัมย์             | คณะบริหารธุรกิจ   | กรรมการ             |
|   | มทร.ศรีวิชัย      |                     |
| ๓. ผู้ช่วยศาสตราจารย์วรรณพร ชีวภูมิพงศ์ | คณะวิศวกรรมศาสตร์ | กรรมการและเลขานุการ |
|   | มทร.ศรีวิชัย      |                     |

**๔) หลักสูตรสาขาวิชาคหกรรมศาสตร์สร้างสรรค์ ตรวจประเมินวันที่ ๒๔ สิงหาคม ๒๕๖๖**

- |   |                   |                     |
|---|-------------------|---------------------|
| ๑. อาจารย์สุธาสินี บุญญาพิทักษ์         | คณะศึกษาศาสตร์    | ประธานกรรมการ       |
|   | มหาวิทยาลัยทักษิณ |                     |
| ๒. อาจารย์บุญรัตน์ บุญรัมย์             | คณะบริหารธุรกิจ   | กรรมการ             |
|   | มทร.ศรีวิชัย      |                     |
| ๓. ผู้ช่วยศาสตราจารย์วรรณพร ชีวภูมิพงศ์ | คณะวิศวกรรมศาสตร์ | กรรมการและเลขานุการ |
|   | มทร.ศรีวิชัย      |                     |

**๕) หลักสูตรสาขาวิชาการจัดการโรงแรมและบริการ ตรวจประเมินวันที่ ๒๘ สิงหาคม ๒๕๖๖**

- |                                   |                          |                     |
|-----------------------------------|--------------------------|---------------------|
| ๑. รองศาสตราจารย์จรรยา ขอพลอยกลาง | ข้าราชการบำนาญ           | ประธานกรรมการ       |
| ๒. อาจารย์จตุติกา โกศลเหมมณี      | คณะพาณิชยศาสตร์          | กรรมการ             |
|                                   | และการจัดการ             |                     |
|                                   | มอ. วิทยาเขตตรัง         |                     |
| ๓. อาจารย์กานต์พิชชา ดุลยะลา      | คณะศิลปศาสตร์            | กรรมการและเลขานุการ |
|                                   | มหาวิทยาลัยสงขลานครินทร์ |                     |

/อำนาจหน้าที่...



คำสั่งมหาวิทยาลัยเทคโนโลยีราชมงคลศรีวิชัย

ที่ ๑๕๐๓/๒๕๖๖

เรื่อง เปลี่ยนแปลงคณะกรรมการและผู้เข้ารับการตรวจประเมินคุณภาพการศึกษาภายใน  
ระดับหลักสูตรและระดับคณะ ประจำปีการศึกษา ๒๕๖๕

.....

ตามคำสั่งมหาวิทยาลัยเทคโนโลยีราชมงคลศรีวิชัย เรื่อง แต่งตั้งคณะกรรมการและผู้รับการตรวจประเมินคุณภาพการศึกษาภายใน ระดับหลักสูตรและระดับคณะ ประจำปีการศึกษา ๒๕๖๕ นั้น ในการนี้มีหน่วยงานขอเปลี่ยนแปลงคณะกรรมการประเมินคุณภาพการศึกษาภายในและผู้เข้ารับการตรวจประเมินดังต่อไปนี้

๑. วิทยาลัยรัตภูมิ เปลี่ยนแปลงคณะกรรมการประเมินคุณภาพการศึกษาภายใน ระดับคณะ ในคำสั่งมหาวิทยาลัยเทคโนโลยีราชมงคลศรีวิชัย ที่ ๑๒๒๘/๒๕๖๖ เรื่อง แต่งตั้งคณะกรรมการและผู้รับการตรวจประเมินคุณภาพการศึกษาภายในระดับหลักสูตรและระดับคณะ ประจำปีการศึกษา ๒๕๖๕ ดังนี้

**คณะกรรมการระดับคณะ เปลี่ยนแปลง ดังนี้**

จากเดิม ผู้ช่วยศาสตราจารย์จุฬาลักษณ์ โรจนานุกุล

สังกัดคณะวิศวกรรมศาสตร์ มหาวิทยาลัยเทคโนโลยีราชมงคลศรีวิชัย

ปฏิบัติหน้าที่เป็นกรรมการและเลขานุการ

เปลี่ยนแปลงเป็น ผู้ช่วยศาสตราจารย์ปรีศนีย์ กายพันธ์

สังกัดคณะบริหารธุรกิจ มหาวิทยาลัยเทคโนโลยีราชมงคลศรีวิชัย

ปฏิบัติหน้าที่เป็นกรรมการและเลขานุการ

๒. คณะบริหารธุรกิจ เปลี่ยนแปลงคณะกรรมการประเมินคุณภาพการศึกษาภายใน ระดับหลักสูตร ในคำสั่งมหาวิทยาลัยเทคโนโลยีราชมงคลศรีวิชัย ที่ ๑๓๖๕/๒๕๖๖ เรื่อง แต่งตั้งคณะกรรมการและผู้รับการตรวจประเมินคุณภาพการศึกษาภายในระดับหลักสูตรและระดับคณะ ประจำปีการศึกษา ๒๕๖๕ ดังนี้

**คณะกรรมการระดับหลักสูตร**

**สาขาวิชาการระบบสารสนเทศธุรกิจดิจิทัล เปลี่ยนแปลง ดังนี้**

จากเดิม ผู้ช่วยศาสตราจารย์วิสุทธิณี ธานีรัตน์

สังกัดมหาวิทยาลัยสงขลานครินทร์ วิทยาเขตตรัง

ปฏิบัติหน้าที่เป็นกรรมการและเลขานุการ

เปลี่ยนแปลงเป็น ผู้ช่วยศาสตราจารย์อรุณา สุวรรณโณ

สังกัดมหาวิทยาลัยสงขลานครินทร์ วิทยาเขตหาดใหญ่

ปฏิบัติหน้าที่เป็นกรรมการและเลขานุการ

/สาขาวิชาการตลาด...

**สาขาวิชาการตลาด เปลี่ยนแปลง ดังนี้**

จากเดิม ผู้ช่วยศาสตราจารย์สุพยอม นาจันทร์

ข้าราชการบำนาญ

ปฏิบัติหน้าที่เป็นกรรมการ

เปลี่ยนแปลงเป็น ผู้ช่วยศาสตราจารย์วาสนา สุวรรณวิจิตร

สังกัดมหาวิทยาลัยทักษิณ

ปฏิบัติหน้าที่เป็นกรรมการ

๓. คณะศิลปศาสตร์ เปลี่ยนแปลงคณะกรรมการประเมินคุณภาพการศึกษาภายใน ระดับหลักสูตร และเปลี่ยนแปลง เพิ่มเติมผู้รับการตรวจประเมิน ในคำสั่งมหาวิทยาลัยเทคโนโลยีราชมงคลศรีวิชัย ที่ ๑๓๒๓/๒๕๖๖ เรื่อง แต่งตั้งคณะกรรมการและผู้รับการตรวจประเมินคุณภาพการศึกษาภายใน ระดับหลักสูตรและระดับคณะ ประจำปีการศึกษา ๒๕๖๕ ดังนี้

**๓.๑ คณะกรรมการระดับหลักสูตร****๓.๑.๑ สาขาวิชาอาหารและโภชนาการ เปลี่ยนแปลง ดังนี้**

จากเดิม ผู้ช่วยศาสตราจารย์วรรณพร ชีวภูมิพงศ์

สังกัดคณะวิศวกรรมศาสตร์ มหาวิทยาลัยเทคโนโลยีราชมงคลศรีวิชัย

ปฏิบัติหน้าที่เป็นกรรมการและเลขานุการ

เปลี่ยนแปลงเป็น ผู้ช่วยศาสตราจารย์จุฬาลักษณ์ โรจนานุกุล

สังกัดคณะวิศวกรรมศาสตร์ มหาวิทยาลัยเทคโนโลยีราชมงคลศรีวิชัย

ปฏิบัติหน้าที่เป็นกรรมการและเลขานุการ

**๓.๑.๒ สาขาวิชาภาษาต่างประเทศเพื่อการสื่อสาร เปลี่ยนแปลง ดังนี้**

จากเดิม ผู้ช่วยศาสตราจารย์วรรณพร ชีวภูมิพงศ์

สังกัดคณะวิศวกรรมศาสตร์ มหาวิทยาลัยเทคโนโลยีราชมงคลศรีวิชัย

ปฏิบัติหน้าที่เป็นกรรมการและเลขานุการ

เปลี่ยนแปลงเป็น อาจารย์นุชนันดร กาศสมุทร์

สังกัดคณะศิลปศาสตร์ มหาวิทยาลัยเทคโนโลยีราชมงคลศรีวิชัย

ปฏิบัติหน้าที่เป็นกรรมการและเลขานุการ

**๓.๑.๓ สาขาวิชาคหกรรมศาสตร์สร้างสรรค์ เปลี่ยนแปลง ดังนี้**

จากเดิม ผู้ช่วยศาสตราจารย์วรรณพร ชีวภูมิพงศ์

สังกัดคณะวิศวกรรมศาสตร์ มหาวิทยาลัยเทคโนโลยีราชมงคลศรีวิชัย

ปฏิบัติหน้าที่เป็นกรรมการและเลขานุการ

เปลี่ยนแปลงเป็น ผู้ช่วยศาสตราจารย์จุฬาลักษณ์ โรจนานุกุล

สังกัดคณะวิศวกรรมศาสตร์ มหาวิทยาลัยเทคโนโลยีราชมงคลศรีวิชัย

ปฏิบัติหน้าที่เป็นกรรมการและเลขานุการ

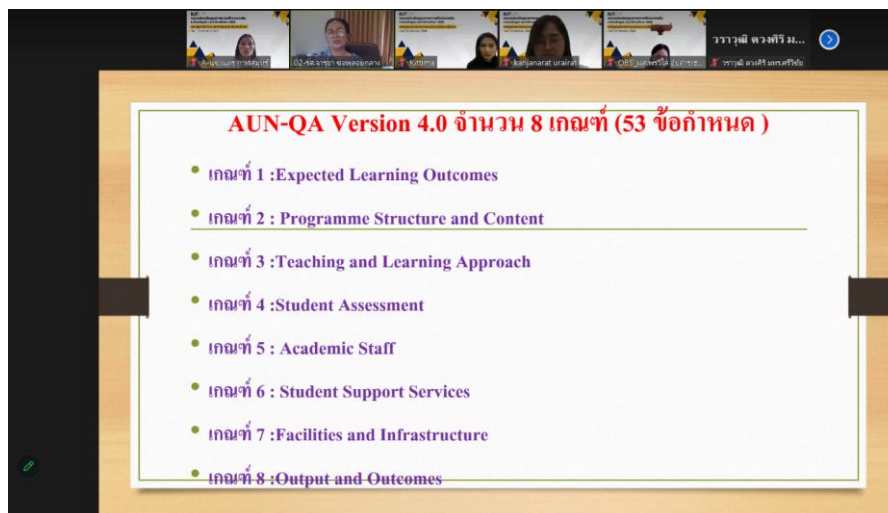
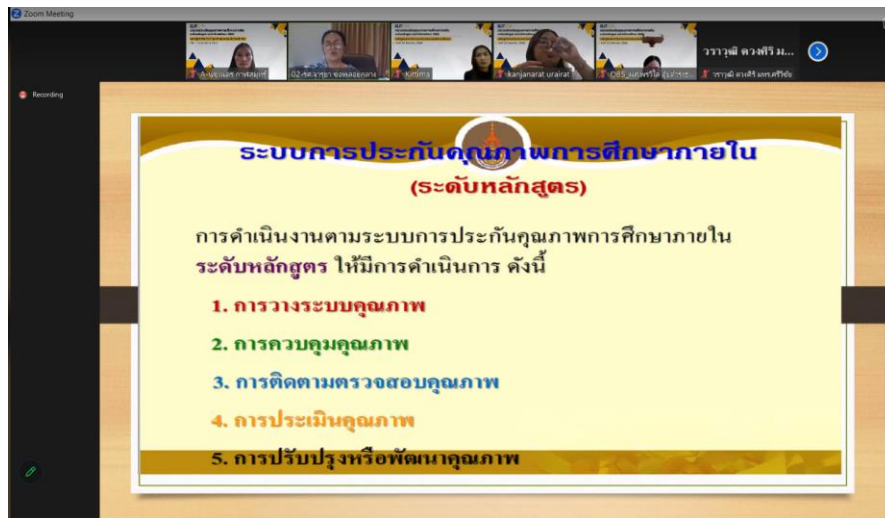
**หน้าที่**

๑. คณะกรรมการประเมินคุณภาพฯ วางแผนการตรวจประเมินคุณภาพการศึกษาภายในร่วมกัน และเลขานุการประสานงานไปยังหน่วยงานที่รับการตรวจประเมินฯ

๒. ดำเนินการตรวจประเมินคุณภาพการศึกษาภายในตามแผนที่กำหนด

/๓. จัดทำรายงาน...

## 3. ภาพประกอบการประเมิน



## 4. อื่น ๆ ที่เกี่ยวข้อง