

สำหรับผู้ประเมินระดับ ปวส.



รายงานผลการประเมินคุณภาพการศึกษาภายใน
ระดับประกาศนียบัตรวิชาชีพชั้นสูง (ปวส.)
Diploma Internal Quality Audit

ตามมาตรฐานการอาชีวศึกษา พ.ศ.2561
ประจำปีการศึกษา 2567 (1 กรกฎาคม 2567 – 30 มิถุนายน 2568)

คณะครุศาสตร์อุตสาหกรรมและเทคโนโลยี
มหาวิทยาลัยเทคโนโลยีราชมงคลศรีวิชัย

วันที่รับการประเมิน : 18 สิงหาคม 2568

รายงานผลการประเมินคุณภาพการศึกษาภายใน
ตามมาตรฐานการอาชีวศึกษา พ.ศ.2561 ระดับประกาศนียบัตรวิชาชีพชั้นสูง (ปวส.)
ประจำปีการศึกษา 2567 (1 กรกฎาคม 2567 – 30 มิถุนายน 2568)
คณะครุศาสตร์อุตสาหกรรมและเทคโนโลยี มหาวิทยาลัยเทคโนโลยีราชมงคลศรีวิชัย

รายนามคณะกรรมการประเมินคุณภาพการศึกษาภายใน
ตามมาตรฐานการอาชีวศึกษา พ.ศ.2561 ระดับประกาศนียบัตรวิชาชีพชั้นสูง (ปวส.)



(รองศาสตราจารย์จรรยา ขอพลอยกลาง)
ประธานกรรมการ



(ผู้ช่วยศาสตราจารย์อาริษา โสภากจารย์)
กรรมการ



(นายสัญญา ขยายวงศ์)
กรรมการและเลขานุการ

สารบัญ

	หน้า
บทสรุปผู้บริหาร	1
บทนำ	3
ผลการประเมินตามมาตรฐาน	26
ภาคผนวก	32

บทสรุปผู้บริหาร

คณะครุศาสตร์อุตสาหกรรมและเทคโนโลยี มหาวิทยาลัยเทคโนโลยีราชมงคลศรีวิชัย จัดตั้งเป็นหน่วยงานภายในมหาวิทยาลัย ตามประกาศของสภามหาวิทยาลัยเทคโนโลยีราชมงคลศรีวิชัย เมื่อวันที่ 27 สิงหาคม พ.ศ.2552 โดยอาศัยอำนาจตามความในมาตรา 17 แห่งพระราชบัญญัติมหาวิทยาลัยเทคโนโลยีราชมงคล พ.ศ.2548 และมาตรา 4 แห่งพระราชบัญญัติการบริหารส่วนงานภายในของสถาบันอุดมศึกษา พ.ศ.2550 ประกอบกับมติสภามหาวิทยาลัยเทคโนโลยีราชมงคลศรีวิชัย ในคราวประชุมครั้งที่ 5/2552 เมื่อวันที่ 29 พฤษภาคม 2552 และ ครั้งที่ 7/2552 เมื่อวันที่ 24 กรกฎาคม 2552

คณบดีคนปัจจุบัน คือ ผู้ช่วยศาสตราจารย์ไชยยะ ธนพัฒนศิริ โดยคณะฯ จัดการศึกษาในระดับประกาศนียบัตรวิชาชีพชั้นสูง (ปวส.) จำนวน 1 สาขาวิชา ได้แก่ หลักสูตรประกาศนียบัตรวิชาชีพชั้นสูง (ปวส.) สาขาวิชาเทคโนโลยีปิโตรเลียม มีจำนวนอาจารย์ประจำทั้งสิ้น 6 คน เป็นอาจารย์ที่ปฏิบัติงานจริงจำนวน 6 คน ในปีการศึกษา 2567 มีจำนวนนักศึกษาใหม่ที่รับเข้า จำนวน 45 คน มีจำนวนนักศึกษา ชั้นปีที่ 1 (ปวส.1) จำนวน 38 คน ชั้นปีที่ 2 (ปวส.2) จำนวน 26 คน รวมจำนวนนักศึกษา 64 คน ในปีการศึกษา 2567 จำนวน 67 คน และมีจำนวนผู้สำเร็จการศึกษาระดับประกาศนียบัตรวิชาชีพชั้นสูง (ปวส.) ประจำปีการศึกษา 2567 จำนวน 22 คน

ผลการประเมินตามมาตรฐาน

มาตรฐานและประเด็นการประเมิน	ร้อยละของคะแนน (Percentage)	ค่าน้ำหนัก (Weight)	ค่าคะแนน (Score)	ระดับคุณภาพ (Quality Level)
มาตรฐานที่ 1 คุณลักษณะของผู้สำเร็จการศึกษาอาชีวศึกษาที่พึงประสงค์	92.18	46.00	218.00	ระดับคุณภาพ ยอดเยี่ยม
1.1 ด้านความรู้	100.00	20.00	100.00	
1.2 ด้านทักษะและการประยุกต์ใช้	82.86	7.00	29.00	
1.3 ด้านคุณธรรม จริยธรรม และคุณลักษณะที่พึงประสงค์	93.68	19.00	89.00	
มาตรฐานที่ 2 การจัดการอาชีวศึกษา	100.00	41.00	185.00	ระดับคุณภาพ ยอดเยี่ยม
2.1 ด้านหลักสูตรอาชีวศึกษา	100.00	5.00	25.00	
2.2 ด้านการจัดการเรียนการสอนอาชีวศึกษา	100.00	17.00	85.00	
2.3 ด้านการบริหารจัดการ	100.00	13.00	65.00	
2.4 ด้านการนำนโยบายสู่การปฏิบัติ	100.00	6.00	10.00	
มาตรฐานที่ 3 การสร้างสังคมแห่งการเรียนรู้	90.00	13.00	61.00	ระดับคุณภาพ ยอดเยี่ยม
3.1 ด้านความร่วมมือในการสร้างสังคมแห่งการเรียนรู้	100.00	9.00	45.00	
3.2 ด้านนวัตกรรม สิ่งประดิษฐ์ งานสร้างสรรค์ งานวิจัย	80.00	4.00	16.00	
ผลรวม		100.00	464.00	ระดับคุณภาพ ยอดเยี่ยม
ผลการประเมินคุณภาพการศึกษา			92.80	

ระดับคุณภาพการศึกษาของสถานศึกษา (คณะ)	
<input checked="" type="checkbox"/>	ยอดเยี่ยม (94.00) ร้อยละ 80 ขึ้นไป
<input type="checkbox"/>	ดีเลิศ ร้อยละ 70.00 – 79.99
<input type="checkbox"/>	ดี ร้อยละ 60.00 – 69.99
<input type="checkbox"/>	ปานกลาง ร้อยละ 50.00 – 59.99
<input type="checkbox"/>	กำลังพัฒนา น้อยกว่าร้อยละ 50.00

แนวทางพัฒนาเร่งด่วน

1. พัฒนาระบบ กลไกและวิธีการ ในการกำกับ ติดตาม และพัฒนาระบบดูแลช่วยเหลือและแนะแนวผู้เรียน ให้สามารถสำเร็จการศึกษาตามระยะเวลาที่หลักสูตรกำหนดและลดปัญหาการออกกลางคัน
2. พัฒนาระบบ กลไกและวิธีการ ในการกำกับ ติดตามให้ผู้เรียนมีผลงานของผู้เรียนด้านนวัตกรรม สิ่งประดิษฐ์ งานสร้างสรรค์หรืองานวิจัย และเข้าแข่งขันทักษะวิชาชีพ ในระดับจังหวัด ระดับภาค ระดับชาติและระดับนานาชาติ ตามลำดับ
3. พัฒนาระบบ กลไกและวิธีการ ในการกำกับ ติดตามให้ผู้เรียนมีการพัฒนาสมรรถนะวิชาชีพและ
4. เข้าร่วมการประกวด แข่งขันทางด้านทักษะวิชาชีพ ทั้งในระดับจังหวัด ระดับภาค ระดับชาติ หรือระดับนานาชาติ

บทนำ

ข้อมูลพื้นฐานของคณะ

ประวัติโดยย่อ



พระบาทสมเด็จพระบรมชนกาธิเบศร มหาภูมิพลอดุลยเดชมหาราช บรมนาถบพิตร (รัชกาลที่ 9) ทรงลงพระปรมาภิไธย ในพระราชบัญญัติมหาวิทยาลัยเทคโนโลยีราชมงคลศรีวิชัย เมื่อวันที่ 8 มกราคม พ.ศ. 2548 และพระราชบัญญัติฯ ดังกล่าว ได้ประกาศในราชกิจจานุเบกษา เมื่อวันที่ 18 มกราคม 2548 เล่มที่ 122 ตอนที่ 6 ก ทำให้เกิดมหาวิทยาลัยเทคโนโลยีราชมงคลขึ้นใหม่ 9 แห่ง และมหาวิทยาลัยเทคโนโลยีราชมงคลศรีวิชัย เป็นหนึ่งในมหาวิทยาลัยเทคโนโลยีราชมงคลทั้ง 9 แห่ง มีฐานะเป็นนิติบุคคลและเป็นส่วนราชการตามกฎหมายว่าด้วยวิธีการงบประมาณ ในสังกัดสำนักงานปลัดกระทรวงการอุดมศึกษา วิทยาศาสตร์ วิจัยและนวัตกรรม (สำนักงานคณะกรรมการการอุดมศึกษา (สกอ.) กระทรวงศึกษาธิการเดิม) โดยให้มหาวิทยาลัยเทคโนโลยีราชมงคลศรีวิชัย เป็นสถาบันอุดมศึกษาด้านวิชาชีพและเทคโนโลยี มีวัตถุประสงค์ให้การศึกษา ส่งเสริมวิชาการและวิชาชีพชั้นสูง ที่เน้นการปฏิบัติ ทำการเรียนการสอน การวิจัย ผลิตครูวิชาชีพ ให้บริการทางวิชาการในด้านวิทยาศาสตร์และเทคโนโลยีแก่สังคม ทำนุบำรุงศิลปะและวัฒนธรรมและอนุรักษ์สิ่งแวดล้อม

คณะครุศาสตร์อุตสาหกรรมและเทคโนโลยี ก่อตั้งขึ้นเป็นหน่วยงานภายในสังกัดมหาวิทยาลัยเทคโนโลยีราชมงคลศรีวิชัย ตามประกาศสภามหาวิทยาลัยเทคโนโลยีราชมงคลศรีวิชัย เมื่อวันที่ 27 สิงหาคม 2552 โดยปัจจุบันคณะครุศาสตร์อุตสาหกรรมและเทคโนโลยี จัดการศึกษา 6 หลักสูตรสาขาวิชา ประกอบไปด้วย

1. หลักสูตรครุศาสตร์อุตสาหกรรมบัณฑิต (ค.อ.บ.) สาขาวิชาวิศวกรรมอุตสาหกรรม
2. หลักสูตรครุศาสตร์อุตสาหกรรมบัณฑิต (ค.อ.บ.) สาขาวิชาวิศวกรรมไฟฟ้า
 - วิชาเอกไฟฟ้ากำลัง
 - วิชาเอกอิเล็กทรอนิกส์และโทรคมนาคม
 - วิชาเอกเทคนิคคอมพิวเตอร์
3. หลักสูตรครุศาสตร์อุตสาหกรรมบัณฑิต (ค.อ.บ.) สาขาวิชาวิศวกรรมเมคคาทรอนิกส์
4. หลักสูตรอุตสาหกรรมศาสตรบัณฑิต (อส.บ.) สาขาวิชาระบบโทรคมนาคมและเครือข่าย (ต่อเนื่อง)
5. หลักสูตรเทคโนโลยีบัณฑิต (ทล.บ.) สาขาวิชาเทคโนโลยีสื่อสารมวลชน
6. หลักสูตรเทคโนโลยีบัณฑิต (ทล.บ.) สาขาวิชาเทคโนโลยีปิโตรเลียม
หลักสูตรระดับปริญญาตรีควบหลักสูตรประกาศนียบัตรวิชาชีพชั้นสูง (ปวส.) (2 ปี)
สาขาวิชาเทคโนโลยีปิโตรเลียม

ในปีงบประมาณ พ.ศ. 2558 ได้รับจัดสรรงบประมาณในการก่อสร้างอาคารเรียนและปฏิบัติการรวมจำนวน 237 ล้านบาท (สองร้อยสามสิบเจ็ดล้านบาทถ้วน) ประกอบพิธีวางศิลาฤกษ์ เมื่อวันที่ 15 กุมภาพันธ์ 2559 โดย ศาสตราจารย์กิตติคุณพีระศักดิ์ จันทร์ประทีป นายกสภามหาวิทยาลัยเทคโนโลยีราชมงคลศรีวิชัย ขณะนั้น ประธานในพิธี และพระเทพสุธรรมญาณ ที่ปรึกษาเจ้าคณะภาค 18 เจ้าอาวาสวัดชัยมงคล พระอารามหลวง จังหวัดสงขลา เป็นประธานฝ่ายสงฆ์ ดำเนินการก่อสร้างอาคารแล้วเสร็จในปีงบประมาณ พ.ศ. 2562



รายนามคณบดีคณาจารย์ผู้ทรงคุณวุฒิและเทคโนโลยี



นายวีระยุทธ จันทรักษา
พ.ศ. 2552 – พ.ศ. 2556



นายจรศักดิ์ พงศ์ธนา
พ.ศ. 2557 – พ.ศ. 2560



ผศ.ปิยะ ประสงค์จันทร์
พ.ศ. 2561 – 2566



ผศ.ไชยยะ ธนพัฒนศิริ
พ.ศ. 2566 – ปัจจุบัน

ตราสัญลักษณ์



พระมหาพิชัยมงกุฎ
หมายถึง รัชกาลที่ ๙

ดอกบัวบาน ๘ กลีบ
หมายถึง ทางแห่งความสำเร็จมรรค ๘ และ
ความสดชื่นเบิกบานก่อให้เกิดปัญญาแห่งจรไกล

ดอกไม้พิมพ์ประจายามทั้งสองข้าง
หมายถึง ความเจริญ รุ่งเรือง แจ่มใส
เบิกบาน

ตราพระราชลัญจกร
หมายถึง สัญลักษณ์และเครื่องหมายประจำ
องค์ของพระมหากษัตริย์ของรัชกาลที่ ๙

มหาวิทยาลัยเทคโนโลยีราชมงคลธัญบุรี
หมายถึง มหาวิทยาลัยเทคโนโลยีอันเป็น
มงคลแห่งพระราชฯ

ตราสัญลักษณ์มหาวิทยาลัยเทคโนโลยีราชมงคลศรีวิชัย ประกอบด้วยดวงตราพระราชลัญจกรประจำพระองค์พระมหากษัตริย์ รัชกาลที่ 9 อยู่ภายในวงกลมมีรูปดอกบัว 8 กลีบ เหนือวงกลมมีเลข 9 และพระมหาพิชัยมงกุฏครอบ ใต้วงกลมมีแถบโค้งรองรับ ภายในบรรจุอักษรชื่อ มหาวิทยาลัยเทคโนโลยีราชมงคลศรีวิชัย ดวงตราพระราชลัญจกร เลข 9 และพระมหาพิชัยมงกุฏ สื่อความหมายถึงพระมหากษัตริย์องค์ที่พระบาทสมเด็จพระเจ้าอยู่หัวภูมิพลอดุลยเดช พระราชทานพระบรมราชานุญาตให้เชิญพระราชลัญจกรประจำพระองค์ และพระมหาพิชัยมงกุฏเป็นเครื่องหมายราชการ รูปดอกบัว 8 กลีบ สื่อความหมายถึง ความสดชื่นเบิกบานที่ก่อให้เกิดปัญญาแผ่ขจรไปทั่วสารทิศ

ตัวอักษรอัตลักษณ์คณะครุศาสตร์อุตสาหกรรมและเทคโนโลยี มหาวิทยาลัยเทคโนโลยีราชมงคลศรีวิชัย



สีประจำคณะครุศาสตร์อุตสาหกรรมและเทคโนโลยี



สีแดงทับทิม

HEX #E02440 CMYK 5, 99, 75, 0 RGB 226, 34, 65

ที่ตั้ง



คณะครุศาสตร์อุตสาหกรรมและเทคโนโลยี ตั้งอยู่ภายในมหาวิทยาลัยเทคโนโลยีราชมงคลศรีวิชัย พื้นที่สงขลา

ที่อยู่ : เลขที่ 2/1 ถนนราชดำเนินนอก
ตำบลบ่อยาง อำเภอเมือง
จังหวัดสงขลา รหัสไปรษณีย์ 90000

โทรศัพท์ : 0 – 7431 – 7112

โทรสาร : 0 – 7431 – 7113

Website : <https://inded.rmutsv.ac.th/ruts/>

ปรัชญา ปณิธาน วิสัยทัศน์และพันธกิจ

ปรัชญา | Philosophy

มีมืออาชีพด้านนวัตกรรม เพื่อพัฒนาสังคมอย่างยั่งยืน

ปรัชญาการศึกษา | Ed. Philosophy

จัดการศึกษาเพื่อคนทุกช่วงวัย สู่การเป็นผู้ประกอบการฐานนักปฏิบัติสมรรถนะสูง
ด้วยวิทยาศาสตร์ เทคโนโลยี และนวัตกรรม

ปณิธาน | Determination

มุ่งผลิตนักปฏิบัติมืออาชีพที่สร้างสรรค์สังคม

วิสัยทัศน์ | Vision

เป็นผู้นำระดับประเทศ ด้านครุศาสตร์อุตสาหกรรมและเทคโนโลยี
สนับสนุนเป้าหมายการพัฒนาที่ยั่งยืน

เอกลักษณ์ | Uniqueness

สร้างครูวิชาชีพและนักเทคโนโลยีอย่างมืออาชีพ

อัตลักษณ์ | Identity

มีทักษะการสื่อสาร เชี่ยวชาญปฏิบัติ

อัตลักษณ์เชิงพื้นที่ | Campus Identity

พัฒนาเมืองด้วยวิทยาศาสตร์
เทคโนโลยีและนวัตกรรม

วัฒนธรรมองค์กร | Organization Culture

มีความสุข ทนสมัย ใจบริการ

TOGETHER
WE CAN

ค่านิยมหลัก | Core Values



FIET *I-STAR* CORE VALUES

การบูรณาการ “เพื่อสร้างความเป็นเลิศที่ยั่งยืนให้องค์กร”

- Innovation ความเป็นนวัตกรรม สร้างสรรค์สิ่งใหม่ ต่อยอดความรู้ สร้างคุณค่าให้กับสังคม
- Sustainability ความยั่งยืน ใช้ทรัพยากรอย่างคุ้มค่า รักษาสิ่งแวดล้อม เพื่ออนาคตที่ยั่งยืน
- Transparency ความโปร่งใส ทำงานเปิดเผย ตรงไปตรงมา สร้างความเชื่อมั่นในทุกกระดับ
- Adaptability ความสามารถในการปรับตัว ปรับตัวรวดเร็ว เรียนรู้ต่อเนื่อง พร้อมรับการเปลี่ยนแปลง
- Responsibility ความรับผิดชอบ ปฏิบัติงานด้วยจริยธรรมมีความรับผิดชอบต่อ องค์กรและสังคม

พันธกิจ | Mission

1. ผลิตครูวิชาชีพและนักเทคโนโลยีสมรรถนะสูง ที่มีความเป็นผู้ประกอบการด้านเทคโนโลยี
2. วิจัยและพัฒนานวัตกรรมที่ตอบสนอง เป้าหมายการพัฒนาที่ยั่งยืน
3. บริการวิชาการที่เสริมสร้างสังคมและสนับสนุนเป้าหมายการพัฒนาที่ยั่งยืน
4. บริหารจัดการองค์อย่างมีประสิทธิภาพ โปร่งใส และยั่งยืน

ยุทธศาสตร์ | Strategy

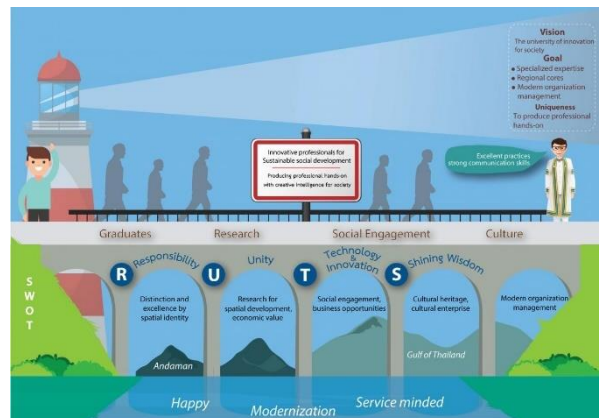
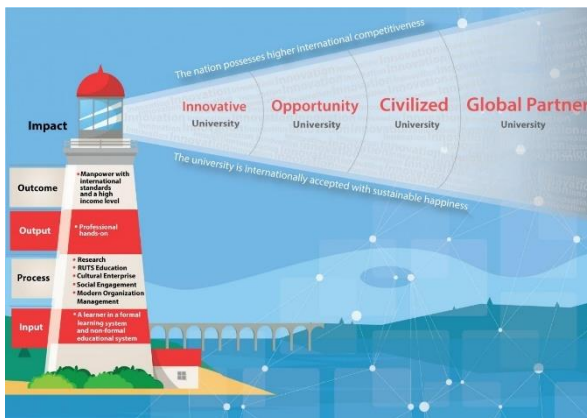
1. สร้างความเป็นผู้นำทางด้านครุศาสตร์อุตสาหกรรมและเทคโนโลยีที่มีสมรรถนะสูง และนำไปสู่สังคมแห่งโอกาสในการเรียนรู้ของคนทุกช่วงวัย
2. สร้างงานวิจัย นวัตกรรม สิ่งประดิษฐ์ รองรับการบริการวิชาการ วัฒนธรรมสร้างสรรค์ และรองรับการเป็นผู้ประกอบการของภาคธุรกิจ/อุตสาหกรรม อย่างยั่งยืน
3. สร้างระบบบริหารจัดการองค์กรสมัยใหม่ รองรับบริบทการเปลี่ยนแปลงสังคมโลกและสังคมไทย
4. สร้างโอกาสทางธุรกิจนวัตกรรม เพื่อสนับสนุนการขับเคลื่อนเศรษฐกิจฐานรากให้เข้มแข็งและพึ่งตนเองได้อย่างยั่งยืน

เป้าหมาย | Goal

1. ครูวิชาชีพและนักเทคโนโลยีที่มีสมรรถนะสูง มีความเป็นผู้ประกอบการทางเทคโนโลยี ตอบโจทย์การพัฒนาประเทศ
2. งานวิจัย นวัตกรรม สิ่งประดิษฐ์ และวัฒนธรรมสร้างสรรค์ สำหรับยกระดับธุรกิจ อุตสาหกรรม
3. องค์กรสมัยใหม่ที่มีสมรรถนะสูงรองรับการเปลี่ยนแปลง
4. การขับเคลื่อนองค์กรด้วยธุรกิจนวัตกรรม เพื่อสร้างสังคมแห่งผู้ประกอบการทางเทคโนโลยี

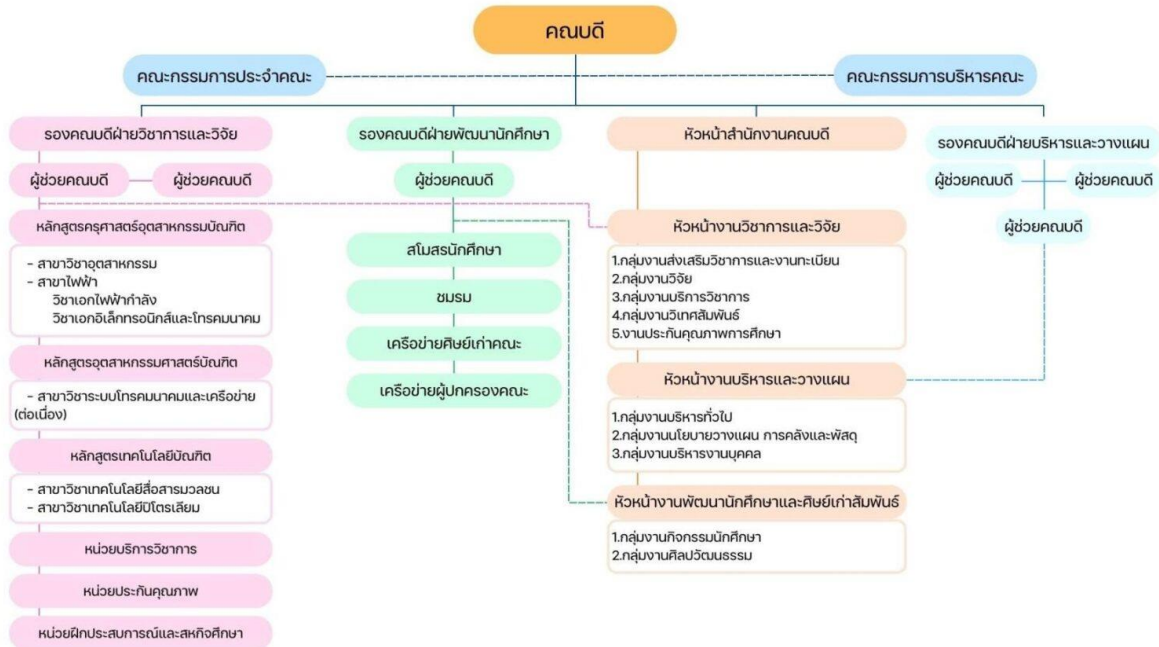
การขับเคลื่อนยุทธศาสตร์การพัฒนาคณะครุศาสตร์อุตสาหกรรมและเทคโนโลยี

การพัฒนาคณะครุศาสตร์อุตสาหกรรมและเทคโนโลยี โดยยกระดับการพัฒนาคณะฯ ให้สามารถขับเคลื่อนยุทธศาสตร์ ทั้ง 5 ด้านไปสู่การปฏิบัติอย่างมีประสิทธิภาพ มีความสอดคล้องและเป็นไปตามรูปแบบการพัฒนามหาวิทยาลัย 7 ฐานงาน (Platforms) ดังนี้

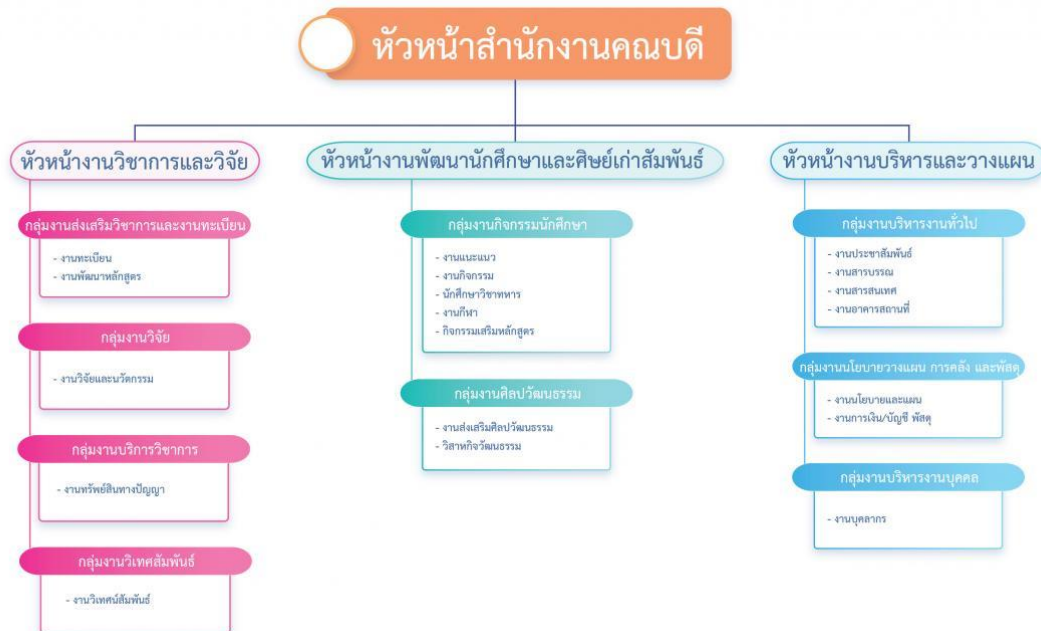


โครงสร้างองค์กรและโครงสร้างการบริหาร

โครงสร้างองค์กรและโครงสร้างการบริหารคณะครุศาสตร์อุตสาหกรรมและเทคโนโลยี



โครงสร้างองค์กรและโครงสร้างการบริหารสำนักงานคณบดีคณะครุศาสตร์อุตสาหกรรมและเทคโนโลยี



ผู้บริหารคณะและกรรมการผู้ทรงคุณวุฒิประจำคณะ

กรรมการผู้ทรงคุณวุฒิประจำคณะ



รองศาสตราจารย์ ดร.พูนสุข อุดม
กรรมการผู้ทรงคุณวุฒิ



รองศาสตราจารย์ ดร.สมศักดิ์ แก้วพลอย
กรรมการผู้ทรงคุณวุฒิ



นายมนูญ บุญช่วงศ์
กรรมการผู้ทรงคุณวุฒิ



ดร.ประพล วีระพรสวรรค์
กรรมการผู้ทรงคุณวุฒิ

ผู้บริหารคณะ



ผู้ช่วยศาสตราจารย์ไชยยะ ชนพันธ์ศิริ
คณบดีคณะวิศวกรรมศาสตร์อุตสาหกรรมและเทคโนโลยี



รองศาสตราจารย์ ดร.รณัฐ นันทพุท
รองคณบดีฝ่ายวิชาการและวิจัย



ผู้ช่วยศาสตราจารย์ ดร.จักรพงษ์ จิตต์จำนงค์
รองคณบดีฝ่ายบริหารและวางแผน



นายอาราวิทย์ สะธานี
รองคณบดีฝ่ายพัฒนานักศึกษา



นายอนุกุล นันทพุท
หัวหน้าสำนักงานคณบดี



ผู้ช่วยศาสตราจารย์กรภัทร เฉลิมวงศ์
ผู้ช่วยคณบดี



ผู้ช่วยศาสตราจารย์ ดร.ฉวีผะ หัตถ์
ผู้ช่วยคณบดี



ผู้ช่วยศาสตราจารย์ฤทัย ประทุมทอง
ผู้ช่วยคณบดี



ผู้ช่วยศาสตราจารย์วิมล บุญรอด
ผู้ช่วยคณบดี



ผู้ช่วยศาสตราจารย์ ดร.ภัททิรา กลินเลขา
ผู้ช่วยคณบดี



ผู้ช่วยศาสตราจารย์กฤษฎา คงพูน
ผู้ช่วยคณบดี



นายเมธัส เทพไพฑูริย์
ผู้ช่วยคณบดี



นายปิติพงศ์ เกิดทิพย์
ผู้ช่วยคณบดี



นางสาวพิริยา สร้อยแก้ว
ผู้ช่วยคณบดี



ผู้ช่วยศาสตราจารย์จรยุทธ์ ธรรมใจ
หัวหน้าหลักสูตร ค.อ.บ.
สาขาวิชาอุตสาหกรรม



นางสาวนุชจิรา แก้วสกุล
หัวหน้าหลักสูตร ค.อ.บ.
สาขาวิชาไฟฟ้า



นายธนต์ ธนอัศวพล
หัวหน้าหลักสูตร ค.อ.บ.
สาขาวิชาวิศวกรรมแมคคาทรอนิกส์



นายกระวี อนนตรี
หัวหน้าหลักสูตร อส.บ.
สาขาวิชาระบบโทรคมนาคม
และเครือข่าย (ต่อเนื่อง)



ผู้ช่วยศาสตราจารย์จักรกฤษณ์ แก้วประเสริฐ
หัวหน้าหลักสูตร ทล.บ.
สาขาวิชาเทคโนโลยีสื่อสารมวลชน



ผู้ช่วยศาสตราจารย์ณภัช คงฤทธิ์
หัวหน้าหลักสูตร ทล.บ.
สาขาวิชาเทคโนโลยีปีเตอร์เลียม



นางสาวรุ่งนภา ชุมทอง
หัวหน้างานวิชาการและวิจัย



นางสาวฤทัยรัตน์ สุวรรณเรืองศรี
หัวหน้างานบริหารและวางแผน



นายเอกศักดิ์ สงสังข์
หัวหน้างานพัฒนานักศึกษา
และศิษย์เก่าสัมพันธ์



ผู้ช่วยศาสตราจารย์ฤทัย ประทุมทอง
หัวหน้าหน่วยฝึกประสบการณ์
และสหกิจศึกษา



นายชนาธิป ลีสิน
หัวหน้าหน่วยประกันคุณภาพ



นายชนาธิป ลีสิน
หัวหน้าหน่วยบริการวิชาการ

การจัดการศึกษา

ปีการศึกษา 2567 คณะวิศวกรรมศาสตร์อุตสาหกรรมและเทคโนโลยี มหาวิทยาลัยเทคโนโลยีราชมงคลศรีวิชัย จัดการศึกษาระดับปริญญาตรี จำนวน 6 หลักสูตร โดยเป็นหลักสูตรตามกรอบมาตรฐานคุณวุฒิระดับอุดมศึกษาแห่งชาติ (TQF) และหลักสูตรประกาศนียบัตรวิชาชีพชั้นสูง (ปวส.) จำนวน 1 หลักสูตร โดยเป็นหลักสูตรที่ผ่านการรับรองโดยสำนักงานคณะกรรมการการอาชีวศึกษา (สอศ.) สามารถจำแนกการจัดการศึกษา ดังนี้

หน่วยงาน	จำนวนหลักสูตรสาขาวิชาที่จัดการศึกษา			
	ปวส.	ปริญญาตรี	ปริญญาโท	รวม
คณะวิศวกรรมศาสตร์อุตสาหกรรมและเทคโนโลยี	1	6	-	7

หลักสูตรสาขาวิชา		ระดับการศึกษา		
		ปวส.	ป.ตรี	ป.โท
หลักสูตรครุศาสตร์อุตสาหกรรมบัณฑิต สาขาวิชาอุตสาหกรรม	(ค.อ.บ.) (4 ปี) (หลักสูตรปรับปรุง พ.ศ.2563)	-	✓	-
หลักสูตรครุศาสตร์อุตสาหกรรมบัณฑิต สาขาวิชาไฟฟ้า	(ค.อ.บ.) (4 ปี) (หลักสูตรปรับปรุง พ.ศ.2563)	-	✓	-
หลักสูตรครุศาสตร์อุตสาหกรรมบัณฑิต สาขาวิชาวิศวกรรมแมคคาทรอนิกส์	(ค.อ.บ.) (4 ปี) (หลักสูตรปรับปรุง พ.ศ.2563)	-	✓	-

หลักสูตรสาขาวิชา	ระดับการศึกษา		
	ปวส.	ป.ตรี	ป.โท
หลักสูตรเทคโนโลยีบัณฑิต (ทล.บ.) (4 ปี) สาขาวิชาเทคโนโลยีสื่อสารมวลชน (หลักสูตรปรับปรุง พ.ศ.2559)	-	✓	-
หลักสูตรเทคโนโลยีบัณฑิต (ทล.บ.) (4 ปี) สาขาวิชาเทคโนโลยีปีเตอร์เลียม (หลักสูตรปรับปรุง พ.ศ.2563) * หลักสูตรระดับปริญญาตรีควบระดับประกาศนียบัตรวิชาชีพชั้นสูง (ปวส.) * หลักสูตรประกาศนียบัตรวิชาชีพชั้นสูง (ปวส.) (2 ปี) สาขาวิชาเทคโนโลยีปีเตอร์เลียม	✓	✓	-
หลักสูตรอุตสาหกรรมศาสตรบัณฑิต (อส.บ.) (2 ปี) สาขาวิชาระบบโทรคมนาคมและเครือข่าย (ต่อเนื่อง) (หลักสูตรใหม่ พ.ศ.2566)	-	✓	-

สภาพชุมชน เศรษฐกิจและสังคมโดยรอบ

คณะครุศาสตร์อุตสาหกรรมและเทคโนโลยี มหาวิทยาลัยเทคโนโลยีราชมงคลศรีวิชัย ตั้งอยู่ในพื้นที่ ตำบล บ่อทราย อำเภอเมือง จังหวัดสงขลา มีลักษณะเป็นแหลมอยู่ระหว่างทะเลสาบสงขลา กับฝั่งอ่าวไทย พื้นที่ 9.27 ตารางกิโลเมตร หรือ ประมาณ 5,793.75 ไร่ ทิศเหนือ ติดต่อกับเขตอำเภอสิงหนคร ทิศใต้ ติดต่อกับเขตเทศบาลเมืองเขารูปช้าง ทิศตะวันออก ติดต่อกับอ่าวไทย ทิศตะวันตก ติดต่อกับทะเลสาบสงขลา พื้นที่ส่วนใหญ่เป็นที่ราบชายฝั่งทะเล มีลักษณะเอียงลาดจากฝั่งทะเลหลวงไปทางด้านทะเลสาบ รูปร่างของพื้นที่มีลักษณะเป็นแหลมแคบยาวตามแนวทิศใต้สู่ทิศเหนือลงสู่ทะเล ระหว่างทะเลสาบสงขลาทางด้านตะวันตกและทะเลอ่าวไทย ตำบลบ่อทราย อำเภอเมือง จังหวัดสงขลา เป็นที่อยู่อาศัยของกลุ่มคน 3 เชื้อชาติ คือ ไทย จีน และอิสลาม ซึ่งอาศัยอยู่ ณ ดินแดนแห่งนี้ร่วมกันมานานนับร้อยกว่าปี (ข้อมูลจากเว็บไซต์เทศบาลนครสงขลา : <https://www.songkhlaicity.go.th>)

คณะครุศาสตร์อุตสาหกรรมและเทคโนโลยี มหาวิทยาลัยเทคโนโลยีราชมงคลศรีวิชัย ดำเนินงานตามพันธกิจ โดยมุ่งเน้นอัตลักษณ์เชิงพื้นที่ (Campus Identity) ตามแผนยุทธศาสตร์การพัฒนาคณะครุศาสตร์อุตสาหกรรมและเทคโนโลยี ระยะปานกลาง (5 ปี) พ.ศ.2561 – 2565 และแผนยุทธศาสตร์การพัฒนามหาวิทยาลัยเทคโนโลยีราชมงคลศรีวิชัย ระยะยาว (20 ปี) พ.ศ.2561 - 2580 คือ “การพัฒนาเมืองด้วยวิทยาศาสตร์และเทคโนโลยีและนวัตกรรม”

จำนวนนักศึกษารับเข้าและจำนวนนักศึกษาในปัจจุบัน ระดับประกาศนียบัตรวิชาชีพชั้นสูง (ปวส.)

ข้อมูลจำนวนนักศึกษารับเข้า ระดับประกาศนียบัตรวิชาชีพชั้นสูง (ปวส.)

การรับเข้า (จำนวน / คน)	ปีการศึกษา (จำนวน / คน)							
	2560	2561	2562	2563	2564	2565	2566	2567
แผนรับ	35	35	30	30	30	30	30	30
ผู้สมัคร	53	37	62	71	87	54	268	254
รับเข้า	17	10	27	32	31	30	39	45

* ข้อมูล ณ 30 มิถุนายน 2568 จากระบบสารสนเทศ สำนักส่งเสริมวิชาการและงานทะเบียน <https://reg.rmutsv.ac.th/reg/#/home/regInformation>

ข้อมูลจำนวนนักศึกษาในปัจจุบัน ระดับประกาศนียบัตรวิชาชีพชั้นสูง (ปวส.)

จำนวนนักศึกษา (คน)	รวม
ชั้นปีที่ 1 (ปวส.1)	38
ชั้นปีที่ 2 (ปวส.2)	26
รวม	64

* ข้อมูล ณ 30 มิถุนายน 2568 จากระบบสารสนเทศ สำนักส่งเสริมวิชาการและงานทะเบียน <https://reg.rmutsv.ac.th/reg/#/home/regInformation>

จำนวนบุคลากรสายวิชาการและบุคลากรสายสนับสนุน

จำนวนบุคลากรสายวิชาการ

กลุ่มสาขาวิชา (จำนวน / คน)		ประเภทตำแหน่ง (จำนวน / คน)			ลาศึกษาต่อ (จำนวน / คน)
วิทยาศาสตร์และเทคโนโลยี	มนุษยศาสตร์และสังคมศาสตร์	ข้าราชการ	พนักงานมหาวิทยาลัย	ลูกจ้างชั่วคราว	
42	0	3	37	2	3
รวม 42 คน		รวม 42 คน			3

คุณวุฒิ (จำนวน / คน)			ตำแหน่งทางวิชาการ (จำนวน / คน)			
ป.ตรี	ป.โท	ป.เอก	อ.	ผศ.	รศ.	ศ.
0	34	8	19	21	2	0
รวม 42 คน			รวม 42 คน			

* ข้อมูล ณ 30 มิถุนายน 2568 จากงานบุคลากร ฝ่ายบริหารและวางแผน คณะครุศาสตร์อุตสาหกรรมและเทคโนโลยี

จำนวนบุคลากรสายสนับสนุน

ประเภทตำแหน่ง (จำนวน/คน)						
ข้าราชการ	พนักงานมหาวิทยาลัย	พนักงานราชการ	ลูกจ้างประจำ	ลูกจ้างชั่วคราว	จ้างเหมาบริการ	ลูกจ้างโครงการ
1	8	1	0	6	6	1
รวม 23 คน						

คุณวุฒิ (จำนวน/คน)			
ปวส.	ป.ตรี	ป.โท	ป.เอก
1	20	2	0
รวม 23 คน			

* ข้อมูล ณ 30 มิถุนายน 2568 จากงานบุคลากร ฝ่ายบริหารและวางแผน คณะครุศาสตร์อุตสาหกรรมและเทคโนโลยี

การจัดการศึกษาในระดับประกาศนียบัตรวิชาชีพชั้นสูง (ปวส.) คณะครุศาสตร์อุตสาหกรรมและเทคโนโลยี มหาวิทยาลัยเทคโนโลยีราชมงคลศรีวิชัย มีจำนวนอาจารย์ที่อยู่ในระบบการจัดการศึกษา ระดับประกาศนียบัตรวิชาชีพชั้นสูง (ปวส.) ใน 1 สาขาวิชา จำนวน 6 คน ประกอบไปด้วย



ผศ.ณปภัช คงฤทธิ์

วท.ม. เทคโนโลยีปิโตรเลียม
วศ.บ. เหมืองแร่
ผู้ช่วยศาสตราจารย์ สาขาวิชาวิศวกรรมทรัพยากรธรณีและเหมืองแร่



รศ.ดร.จักรพงษ์ จิตต์จางค์

ปร.ต. วิศวกรรมเคมี
วท.ม. เทคโนโลยีปิโตรเลียม
วศ.บ. ปิโตรเคมีและวัสดุพอลิเมอร์
รองศาสตราจารย์ สาขาวิชาวิศวกรรมเคมี



นางสาวปนัดดา ไสพส

วศ.ม. วิศวกรรมไฟฟ้า
วศ.บ. วิศวกรรมแมคคาทรอนิกส์



นายฐาปนิก ตีระพันธ์

วศ.ม. วิศวกรรมไฟฟ้า
วศ.บ. วิศวกรรมไฟฟ้า



นายพลสรรค์ แซ่เตี่ยว

วศ.ม. วิศวกรรมเคมี
วศ.บ. วิศวกรรมเคมี



นายวินนาเตีย นาแว

วศ.ม. วิศวกรรมไฟฟ้า
วศ.บ. วิศวกรรมไฟฟ้า

หลักสูตรที่จัดการศึกษา

คณะครุศาสตร์อุตสาหกรรมและเทคโนโลยี มหาวิทยาลัยเทคโนโลยีราชมงคลศรีวิชัย จัดการศึกษาในระดับประกาศนียบัตรวิชาชีพชั้นสูง (ปวส.) จำนวน 1 สาขาวิชา ได้แก่ สาขาวิชาเทคโนโลยีปิโตรเลียม โดยมีรายละเอียด ดังนี้

- ชื่อหลักสูตร :** หลักสูตรประกาศนียบัตรวิชาชีพชั้นสูง (ปวส.) (หลักสูตรใหม่ พ.ศ.2558)
สาขาวิชาเทคโนโลยีปิโตรเลียม (Diploma in Petroleum Technology)
- ปรัชญา :** ผลิตช่างเทคนิคด้านเทคโนโลยีปิโตรเลียม ที่มีความรู้และทักษะในระดับเทคนิค พร้อมเข้าสู่นานาชาติ สามารถปฏิบัติงานที่ใช้เทคนิคในการควบคุมงาน เป็นผู้มีความซื่อสัตย์ จริยธรรม จรรยาบรรณวิชาชีพและกิจนิสัยที่เหมาะสมในการทำงาน สอดคล้องกับความต้องการของสังคม ชุมชนและสถานประกอบการ และพัฒนาตนเองให้มีความก้าวหน้าทางวิชาการและวิชาชีพ

งบประมาณ อาคารสถานที่ โครงสร้างพื้นฐานและสิ่งสนับสนุนการเรียนรู้

งบประมาณในปีการศึกษา 2567 (ปีงบประมาณ พ.ศ. 2568)

งบประมาณเงินรายได้ (ภาคปกติ)

หมวดรายจ่าย / รายการ		จำนวนเงิน (บาท)
1.	งบบุคลากร	1,260,000.00
2.	งบดำเนินงาน	831,600.00
3.	งบลงทุน	644,600.00
4.	งบเงินอุดหนุน	7,789,830.00
5.	งบกลาง	1,105,470.00
6.	สมทบหน่วยงาน	00.00
7.	สมทบค่าไฟฟ้ามหาวิทยาลัย	2,874,230.00
8.	สมทบจัดการศึกษามหาวิทยาลัย	1,105,470.00
9.	สมทบส่วนกลางสงขลา	4,864,080.00
10.	งบประมาณเพื่อส่งเสริมกิจกรรมและสวัสดิการนักศึกษา	596,960.00
11.	ค่าบำรุงห้องสมุด	176,880.00
12.	ค่าบริการคอมพิวเตอร์และเครือข่าย	331,640.00
13.	งบประมาณพัฒนางานวิจัย	221,090.00
14.	งบประมาณเพื่อพัฒนาบุคลากร	221,090.00
รวม		10,612,550.00

(สิบล้านหกแสนหนึ่งหมื่นสองพันห้าร้อยห้าสิบบาทถ้วน)

* ข้อมูล ณ 30 มิถุนายน 2568 จากงานแผนและงบประมาณ ฝ่ายบริหารและวางแผน คณะบดีคณะครุศาสตร์อุตสาหกรรมและเทคโนโลยี

งบประมาณในปีการศึกษา 2567 (ปีงบประมาณ พ.ศ. 2568)
 งบประมาณเงินรายได้ (ภาคเทคโนโลยีปิโตรเลียม)

หมวดรายจ่าย / รายการ		จำนวนเงิน (บาท)
1.	งบบุคลากร	1,080,000.00
2.	งบดำเนินงาน	56,160.00
3.	งบลงทุน	1,554,000.00
4.	งบเงินอุดหนุน	4,887,780.00
5.	งบกลาง	432,410.00
6.	สมทบหน่วยงาน	00.00
7.	สมทบค่าไฟฟ้ามหาวิทยาลัย	1,405,330.00
8.	สมทบจัดการศึกษามหาวิทยาลัย	216,210.00
9.	สมทบส่วนกลางสงขลา	756,710.00
10.	งบประมาณเพื่อส่งเสริมกิจกรรมและสวัสดิการนักศึกษา	183,770.00
11.	ค่าบำรุงห้องสมุด	54,050.00
12.	ค่าบริการคอมพิวเตอร์และเครือข่าย	75,670.00
13.	งบประมาณพัฒนางานวิจัย	54,050.00
14.	งบประมาณเพื่อพัฒนาบุคลากร	54,050.00
รวม		7,577,940.00
(เจ็ดล้านห้าแสนเจ็ดหมื่นเจ็ดพันเก้าร้อยสี่สิบบาทถ้วน)		

* ข้อมูล ณ 30 มิถุนายน 2568 จากงานแผนและงบประมาณ ฝ่ายบริหารและวางแผน คณะวิศวกรรมศาสตร์อุตสาหกรรมและเทคโนโลยี

อาคารสถานที่

คณะวิศวกรรมศาสตร์อุตสาหกรรมและเทคโนโลยี มหาวิทยาลัยเทคโนโลยีราชมงคลศรีวิชัย มีอาคารที่ใช้ในการดำเนินงานและการจัดการศึกษา ดังนี้



- อาคาร 71 อาคารเรียนและปฏิบัติกรรวม
- อาคาร 13 ศูนย์ฝึกครูช่าง
- อาคาร 14 โรงฝึกปฏิบัติโลหะ
- อาคาร 17 โรงฝึกปฏิบัติโลหะ
- อาคาร 68 โรงฝึกปฏิบัติ



โครงสร้างพื้นฐานและสิ่งสนับสนุนการเรียนรู้



enjoy **LEARNING**



enjoy **INNOVATING**



enjoy **CONNECTING**

สิ่งอำนวยความสะดวก ห้องปฏิบัติการและอุปกรณ์





ผลการประเมินคุณภาพการศึกษาภายใน
ประจำปีการศึกษา 2567 (1 กรกฎาคม 2567 – 30 มิถุนายน 2568)
ตามมาตรฐานการอาชีวศึกษา พ.ศ.2561 ระดับประกาศนียบัตรวิชาชีพชั้นสูง (ปวส.)
คณะครุศาสตร์อุตสาหกรรมและเทคโนโลยี มหาวิทยาลัยเทคโนโลยีราชมงคลศรีวิชัย

รายละเอียดการประเมิน (5 ด้าน 24 ข้อ) :

ประเด็นการประเมิน (5 ด้าน 24 ข้อ)	น้ำหนัก (1)	ผลคะแนน (2)	ค่าคะแนน (1) X (2)
1. ด้านผู้เรียนและผู้สำเร็จการศึกษา			
1.1 การดูแลและแนะแนวผู้เรียน	2.00	2.00	4.00
1.2 ผู้เรียนมีคุณลักษณะที่พึงประสงค์	2.00	5.00	10.00
1.3 ผู้เรียนมีสมรรถนะในการเป็นผู้ประกอบการหรือการประกอบอาชีพอิสระ	4.00	5.00	20.00
1.4 ผลงานของผู้เรียนด้านนวัตกรรม สิ่งประดิษฐ์ งานสร้างสรรค์หรืองานวิจัย	4.00	4.00	16.00
1.5 ผลการแข่งขันทักษะวิชาชีพ	3.00	3.00	9.00
1.6 ผลการประเมินมาตรฐานวิชาชีพ	20.00	5.00	100.00
1.7 การมีงานทำและศึกษาต่อของผู้สำเร็จการศึกษา	15.00	5.00	75.00
รวม	50.00	29.00	
2. ด้านหลักสูตรและการจัดการเรียนการสอน			
2.1 การพัฒนาหลักสูตรฐานสมรรถนะอย่างเป็นระบบ	2.00	5.00	10.00
2.2 การพัฒนาหลักสูตรฐานสมรรถนะหรือปรับปรุงรายวิชาหรือปรับปรุงรายวิชาเดิมหรือกำหนดรายวิชาเพิ่มเติม	3.00	5.00	15.00
2.3 คุณภาพของแผนการจัดการเรียนรู้สู่การปฏิบัติ	2.00	5.00	10.00
2.4 การจัดทำแผนการจัดการเรียนรู้สู่การปฏิบัติที่เน้นผู้เรียนเป็นสำคัญ และนำไปใช้ในการจัดการเรียนการสอน	3.00	5.00	15.00
รวม	10.00	20.00	
3. ด้านครูผู้สอนและผู้บริหารสถานศึกษา			
3.1 การจัดการเรียนการสอน	5.00	5.00	25.00
3.2 การบริหารจัดการชั้นเรียน	3.00	5.00	15.00
3.3 การพัฒนาตนเองและพัฒนาวิชาชีพ	2.00	5.00	10.00
3.4 การบริหารสถานศึกษาแบบมีส่วนร่วม	5.00	5.00	25.00
3.5 การบริหารจัดการระบบข้อมูลสารสนเทศเพื่อการบริหารจัดการสถานศึกษา	5.00	5.00	25.00
รวม	20.00	25.00	
4. ด้านการมีส่วนร่วม			
4.1 การฝึกประสบการณ์สมรรถนะวิชาชีพ	6.00	5.00	30.00
4.2 การระดมทรัพยากรเพื่อจัดการเรียนการสอน	2.00	5.00	10.00
4.3 การบริการชุมชนและจิตอาสา	2.00	5.00	10.00
รวม	10.00	15.00	

ประเด็นการประเมิน (5 ด้าน 24 ข้อ)	น้ำหนัก (1)	ผลคะแนน (2)	ค่าคะแนน (1) X (2)
5. ด้านปัจจัยพื้นฐาน			
5.1 อาคารสถานที่ ห้องเรียน ห้องปฏิบัติการ โรงฝึกงานหรืองานฟาร์ม	2.00	5.00	10.00
5.2 ระบบสาธารณูปโภคพื้นฐาน	2.00	5.00	10.00
5.3 แหล่งเรียนรู้และศูนย์วิทยบริการ	2.00	5.00	10.00
5.4 ระบบอินเทอร์เน็ตความเร็วสูงเพื่อการใช้งานด้านสารสนเทศภายในสถานศึกษา	2.00	5.00	10.00
5.5 การเข้าถึงระบบอินเทอร์เน็ตความเร็วสูงเพื่อการจัดการเรียนการสอนในชั้นเรียน	2.00	5.00	10.00
รวม	10.00	25.00	
รวมทั้งหมด	100.00	114.00	

รายมาตรฐาน และประเด็นการประเมิน :

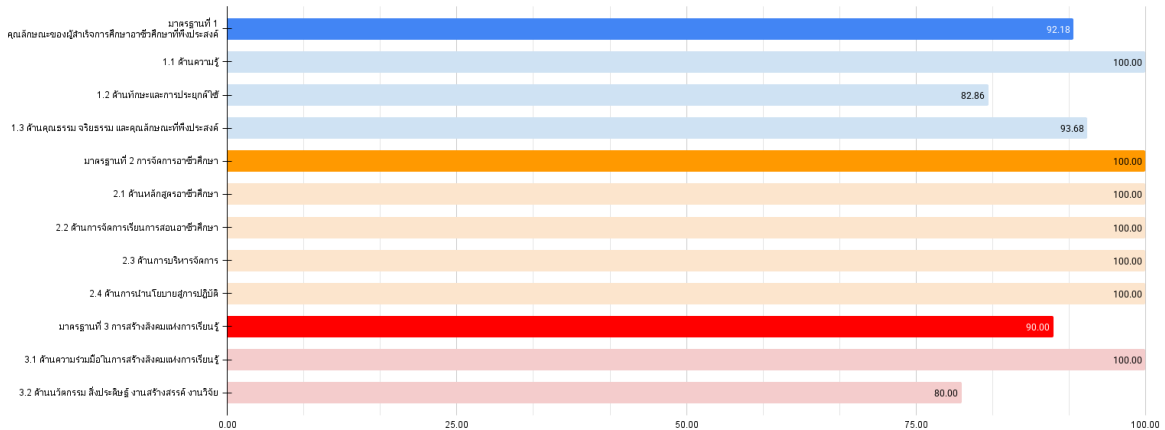
มาตรฐานและประเด็นการประเมิน (รายมาตรฐานและประเด็นการประเมิน)	ค่าน้ำหนัก	ค่าคะแนนประเมิน	ค่าคะแนนที่ได้ (ร้อยละ)	ระดับคุณภาพ (Quality Level)
มาตรฐานที่ 1 คุณลักษณะของผู้สำเร็จการศึกษาอาชีวศึกษาที่พึงประสงค์			92.18	ยอดเยี่ยม
ประเด็นการประเมินที่ 1 ด้านความรู้				
1 (1.6) ผลการประเมินมาตรฐานวิชาชีพ	20.00	5.00	100.00	
ผลรวม	20.00	5.00	100.00	
ค่าน้ำหนักด้าน	100.00			
ร้อยละของคะแนน			100.00	ยอดเยี่ยม
ประเด็นการประเมินที่ 2 ด้านทักษะและการประยุกต์ใช้				
1 (1.3) ผู้เรียนมีสมรรถนะในการเป็นผู้ประกอบการหรือการประกอบอาชีพอิสระ	4.00	5.00	20.00	
2 (1.5) ผลการแข่งขันทักษะวิชาชีพ	3.00	3.00	9.00	
ผลรวม	7.00	8.00	29.00	
ค่าน้ำหนักด้าน	35.00			
ร้อยละของคะแนน			82.86	ยอดเยี่ยม
ประเด็นการประเมินที่ 3 ด้านคุณธรรม จริยธรรม และคุณลักษณะที่พึงประสงค์				
1 (1.1) การดูแลและแนะนำผู้เรียน	2.00	2.00	4.00	
2 (1.2) ผู้เรียนมีคุณลักษณะที่พึงประสงค์	2.00	5.00	10.00	
3 (1.7) การมีงานทำและศึกษาต่อของผู้สำเร็จการศึกษา	15.00	5.00	75.00	
ผลรวม	19.00	12.00	89.00	
ค่าน้ำหนักด้าน	95.00			
ร้อยละของคะแนน			93.68	ยอดเยี่ยม

มาตรฐานและประเด็นการประเมิน (รายมาตรฐานและประเด็นการประเมิน)		ค่าน้ำหนัก	ค่าคะแนนประเมิน	ค่าคะแนนที่ได้ (ร้อยละ)	ระดับคุณภาพ (Quality Level)
มาตรฐานที่ 2 การจัดการอาชีวศึกษา				100.00	ยอดเยี่ยม
ประเด็นการประเมินที่ 1 ด้านหลักสูตรอาชีวศึกษา					
1	(2.1) การพัฒนาหลักสูตรฐานสมรรถนะอย่างเป็นระบบ	2.00	5.00	10.00	
2	(2.2) การพัฒนาหลักสูตรฐานสมรรถนะ หรือปรับปรุงรายวิชา หรือปรับปรุงรายวิชาเดิม หรือกำหนดรายวิชาเพิ่มเติม	3.00	5.00	15.00	
ผลรวม		5.00	10.00	25.00	
ค่าน้ำหนักด้าน		25.00			
ร้อยละของคะแนน				100.00	ยอดเยี่ยม
ประเด็นการประเมินที่ 2 ด้านการจัดการเรียนการสอนอาชีวศึกษา					
1	(2.3) คุณภาพของแผนการจัดการเรียนรู้สู่การปฏิบัติ	2.00	5.00	10.00	
2	(2.4) การจัดทำแผนการจัดการเรียนรู้สู่การปฏิบัติที่เน้นผู้เรียนเป็นสำคัญและนำไปใช้ในการจัดการเรียนการสอน	3.00	5.00	15.00	
3	(3.1) การจัดการเรียนการสอน	5.00	5.00	25.00	
4	(3.2) การบริหารจัดการชั้นเรียน	3.00	5.00	15.00	
5	(3.3) การพัฒนาตนเองและพัฒนาวิชาชีพ	2.00	5.00	10.00	
6	(5.5) การเข้าถึงระบบอินเทอร์เน็ตความเร็วสูงเพื่อการจัดการเรียนการสอนในชั้นเรียน	2.00	5.00	10.00	
ผลรวม		17.00	30.00	85.00	
ค่าน้ำหนักด้าน		85.00			
ร้อยละของคะแนน				100.00	ยอดเยี่ยม
ประเด็นการประเมินที่ 3 ด้านการบริหารจัดการ					
1	(3.5) การบริหารจัดการระบบข้อมูลสารสนเทศเพื่อการบริหารจัดการสถานศึกษา	5.00	5.00	25.00	
2	(5.1) อาคารสถานที่ ห้องเรียน ห้องปฏิบัติการ โรงฝึกงาน หรืองานฟาร์ม	2.00	5.00	10.00	
3	(5.2) ระบบสาธารณูปโภคพื้นฐาน	2.00	5.00	10.00	
4	(5.3) แหล่งเรียนรู้และศูนย์วิทยบริการ	2.00	5.00	10.00	
5	(5.4) ระบบอินเทอร์เน็ตความเร็วสูงเพื่อการใช้งานด้านสารสนเทศภายในสถานศึกษา	2.00	5.00	10.00	
ผลรวม		13.00	25.00	65.00	
ค่าน้ำหนักด้าน		65.00			
ร้อยละของคะแนน				100.00	ยอดเยี่ยม
ประเด็นการประเมินที่ 4 ด้านการนำนโยบายสู่การปฏิบัติ					
1	(4.1) การฝึกประสบการณ์สมรรถนะวิชาชีพ	6.00	5.00	30.00	
ผลรวม		6.00	5.00	30.00	
ค่าน้ำหนักด้าน		30.00			
ร้อยละของคะแนน				100.00	ยอดเยี่ยม

มาตรฐานและประเด็นการประเมิน (รายมาตรฐานและประเด็นการประเมิน)		ค่าน้ำหนัก	ค่าคะแนนประเมิน	ค่าคะแนนที่ได้ (ร้อยละ)	ระดับคุณภาพ (Quality Level)
มาตรฐานที่ 3 การสร้างสังคมแห่งการเรียนรู้				90.00	ยอดเยี่ยม
ประเด็นการประเมินที่ 1 ด้านความร่วมมือในการสร้างสังคมแห่งการเรียนรู้					
1	(3.4) การบริหารสถานศึกษาแบบมีส่วนร่วม	5.00	5.00	25.00	
2	(4.2) การระดมทรัพยากรเพื่อจัดการเรียนการสอน	2.00	5.00	10.00	
3	(4.3) การบริการชุมชนและจิตอาสา	2.00	5.00	10.00	
ผลรวม		9.00	15.00	45.00	
ค่าน้ำหนักด้าน		45.00			
ร้อยละของคะแนน				100.00	ยอดเยี่ยม
ประเด็นการประเมินที่ 2 ด้านนวัตกรรม สิ่งประดิษฐ์ งานสร้างสรรค์ งานวิจัย					
1	(1.4) ผลงานของผู้เรียนด้านนวัตกรรม สิ่งประดิษฐ์ งานสร้างสรรค์ งานวิจัย	4.00	4.00	16.00	
ผลรวม		4.00	4.00	16.00	
ค่าน้ำหนักด้าน		20.00			
ร้อยละของคะแนน				80.00	ยอดเยี่ยม

ผลการประเมินคุณภาพการศึกษาตามมาตรฐาน :

มาตรฐานและประเด็นการประเมิน	ร้อยละของคะแนน (Percentage)	ค่าน้ำหนัก (Weight)	ค่าคะแนน (Score)	ระดับคุณภาพ (Quality Level)
มาตรฐานที่ 1 คุณลักษณะของผู้สำเร็จการศึกษาอาชีวศึกษาที่พึงประสงค์	92.18	46.00	218.00	ระดับคุณภาพ ยอดเยี่ยม
1.1 ด้านความรู้	100.00	20.00	100.00	
1.2 ด้านทักษะและการประยุกต์ใช้	82.86	7.00	29.00	
1.3 ด้านคุณธรรม จริยธรรม และคุณลักษณะที่พึงประสงค์	93.68	19.00	89.00	
มาตรฐานที่ 2 การจัดการอาชีวศึกษา	100.00	41.00	185.00	ระดับคุณภาพ ยอดเยี่ยม
2.1 ด้านหลักสูตรอาชีวศึกษา	100.00	5.00	25.00	
2.2 ด้านการจัดการเรียนการสอนอาชีวศึกษา	100.00	17.00	85.00	
2.3 ด้านการบริหารจัดการ	100.00	13.00	65.00	
2.4 ด้านการนำนโยบายสู่การปฏิบัติ	100.00	6.00	10.00	
มาตรฐานที่ 3 การสร้างสังคมแห่งการเรียนรู้	90.00	13.00	61.00	ระดับคุณภาพ ยอดเยี่ยม
3.1 ด้านความร่วมมือในการสร้างสังคมแห่งการเรียนรู้	100.00	9.00	45.00	
3.2 ด้านนวัตกรรม สิ่งประดิษฐ์ งานสร้างสรรค์ งานวิจัย	80.00	4.00	16.00	
ผลรวม		100.00	464.00	ระดับคุณภาพ ยอดเยี่ยม
ผลการประเมินคุณภาพการศึกษา			92.80	



ระดับคุณภาพการศึกษาของสถานศึกษา (คณะ)		
<input checked="" type="checkbox"/>	ยอดเยี่ยม	ร้อยละ 80 ขึ้นไป
<input type="checkbox"/>	ดีเลิศ	ร้อยละ 70.00 – 79.99
<input type="checkbox"/>	ดี	ร้อยละ 60.00 – 69.99
<input type="checkbox"/>	ปานกลาง	ร้อยละ 50.00 – 59.99
<input type="checkbox"/>	กำลังพัฒนา	น้อยกว่าร้อยละ 50.00

ข้อเสนอแนะเพื่อการปรับปรุงและพัฒนา :

ด้านผู้เรียนและผู้สำเร็จการศึกษา
<ol style="list-style-type: none"> คณะและหลักสูตรควรมีการกำหนดกลยุทธ์ ปรับปรุงระบบและกลไกในการดูแลนักศึกษา ทั้งระดับหลักสูตร ระบบอาจารย์ที่ปรึกษา อาจารย์ผู้สอนในหลักสูตร นำประเด็นการออกกลางคัน การไม่สำเร็จตามแผนการเรียน ประเด็นภาวะการเรียนรู้ของนักศึกษา เข้าที่ประชุมร่วมของหลักสูตร เพื่อหาแนวทางแก้ไขและวางกลยุทธ์ในการแก้ปัญหา คณะและหลักสูตรนำคุณลักษณะที่พึงประสงค์ของผู้สำเร็จการศึกษา ทั้ง 3 ประเด็น ที่กำหนดไปมอบแก่นักศึกษาในวิชาเรียนที่เกี่ยวข้อง (นอกเหนือจากการจัดกิจกรรม/โครงการเพียงอย่างเดียว) จัดกิจกรรมการเรียนการสอน กำหนดตัวชี้วัดหรือผลลัพธ์การเรียนรู้ ที่มุ่งให้ผู้เรียนเกิดคุณลักษณะที่พึงประสงค์ มีการกำกับ ติดตาม ประเมิน ผลลัพธ์ที่เกิดขึ้นอย่างต่อเนื่อง คณะและหลักสูตรควรวางแผนกำหนด รวบรวมกิจกรรมการส่งเสริมให้นักศึกษามีสมรรถนะความเป็นผู้ประกอบการ หรือประกอบอาชีพอิสระ ด้วยกิจกรรม / โครงการ / วิชาเรียน รวบรวมประกอบกัน เพื่อส่งเสริมให้นักศึกษาเกิดคุณลักษณะเหล่านี้ ให้เป็นไปตามปรัชญาการศึกษาของมหาวิทยาลัยและของคณะ หลักสูตรและคณะควรวางแผนอย่างเป็นระบบในการส่งเสริม สนับสนุน ให้นักศึกษามีโอกาสในการนำผลงานด้านนวัตกรรม สิ่งประดิษฐ์ งานสร้างสรรค์หรืองานวิจัย โดยการจัดหาเวทีการประกวดแต่ละระดับอย่างต่อเนื่องให้ทันต่อการดำเนินงานในแต่ละปีการศึกษา หรือนำผลงานไปใช้ประโยชน์ในระดับต่าง ๆ อย่างต่อเนื่อง เห็นเป็นรูปธรรม และเพื่อสร้างแบบอย่างที่ดี (Best Practice) คณะและหลักสูตรควรวางแผนอย่างเป็นระบบในการส่งเสริมให้นักศึกษามีการแข่งขันทักษะวิชาชีพ ตั้งแต่ระดับสถานศึกษา ระดับจังหวัด ระดับภาค จนถึงระดับชาติและนานาชาติ เพื่อสร้างชื่อเสียงและความโดดเด่นให้กับหลักสูตร

ด้านหลักสูตรและการจัดการเรียนการสอน

1. หลักสูตรควรมีแผนการพัฒนาหลักสูตรฐานสมรรถนะร่วมกับสถานประกอบการ ประกอบกับการประเมินผล และ ทบทวนในการพัฒนาปรับปรุงรายวิชาให้สอดคล้องกับความต้องการของสถานประกอบการ
2. ควรสนับสนุนส่งเสริมและบริหารจัดการ อาจารย์ผู้สอนทั้งหมดที่มีส่วนร่วมในการจัดการเรียนการสอนทุกรายวิชา ใน แต่ละรอบปีการศึกษา
3. ควรสนับสนุนส่งเสริมการจัดการเรียนการสอนสู่การปฏิบัติของครูผู้สอนครอบคลุมทุกรายวิชา เพื่อเกิดสมรรถนะ อาชีพที่หลักสูตรกำหนด และตอบสนองผู้ประกอบการได้ตรงกับสมรรถนะการทำงาน

ด้านครูผู้สอนและผู้บริหารสถานศึกษา

1. การบริหารจัดการเรียนการสอนควรครอบคลุมทุกรายวิชาที่จัดการเรียนการสอน และครอบคลุมอาจารย์ผู้สอนทุกท่าน โดยให้เกิดการจัดการเรียนการสอนที่เป็นไปตามสมรรถนะรายวิชาและหลักสูตรที่วางไว้
2. ควรประเมินอาจารย์ผู้สอน ที่จัดการเรียนการสอนทุกคนที่สอน ปวส.

ด้านการมีส่วนร่วม

1. คณะและหลักสูตรควรจัดการฝึกประสบการณ์สมรรถนะวิชาชีพ ให้ผู้เรียนมีระยะเวลาที่อยู่ในสถานประกอบการมากขึ้น
2. คณะและหลักสูตรควรมีเครือข่ายการสนับสนุนทรัพยากร วัสดุ ครุภัณฑ์กับหน่วยงานเครือข่ายภายนอก
3. คณะและหลักสูตรควรกำหนดแผนและผลลัพธ์ด้านการดำเนินโครงการบริการ ชุมชนและจิตอาสา ที่เป็นการเฉพาะ สำหรับผู้เรียน ปวส.

ด้านปัจจัยพื้นฐาน

1. หลักสูตร ควรมีการสำรวจและประเมินความพึงพอใจและข้อเสนอแนะเพื่อการพัฒนาในด้านปัจจัยพื้นฐาน ของ อาจารย์และนักศึกษาในหลักสูตร ปวส. ให้ครอบคลุมทุกด้าน และนำผลการสำรวจมาพัฒนาและปรับปรุง ปัจจัยพื้นฐานอย่างเป็นระบบ

ภาคผนวก



คำสั่งมหาวิทยาลัยเทคโนโลยีราชมงคลศรีวิชัย

ที่ ๑๒๔๐/๒๕๖๘

เรื่อง แต่งตั้งคณะกรรมการและผู้รับการตรวจประเมินคุณภาพการศึกษาภายใน
ระดับประกาศนียบัตรวิชาชีพชั้นสูง (ปวส.) คณะครุศาสตร์อุตสาหกรรมและเทคโนโลยี ประจำปีการศึกษา ๒๕๖๗

การประกันคุณภาพการศึกษา ตามเจตนารมณ์ของกฎกระทรวงการประกันคุณภาพการศึกษา พ.ศ. ๒๕๖๑ ความว่า การประเมินผลและการติดตามตรวจสอบคุณภาพตามมาตรฐานการศึกษาของสถานศึกษา แต่ละระดับและประเภทการศึกษา โดยมีกลไกในการควบคุม ตรวจสอบระบบการบริหารจัดการคุณภาพการศึกษา ที่สถานศึกษาจัดขึ้น เพื่อให้เกิดการพัฒนาและสร้างความเชื่อมั่นให้แก่ผู้มีส่วนเกี่ยวข้องและสาธารณชน ว่าสถานศึกษานั้นสามารถจัดการศึกษาได้อย่างมีคุณภาพ ตามมาตรฐานการศึกษาและบรรลุปเป้าหมายของ หน่วยงานต้นสังกัดหรือหน่วยงานที่กำกับดูแล นั้น

มหาวิทยาลัยเทคโนโลยีราชมงคลศรีวิชัย กำหนดรับการตรวจประเมินคุณภาพการศึกษาภายใน ระดับประกาศนียบัตรวิชาชีพชั้นสูง (ปวส.) ประจำปีการศึกษา ๒๕๖๗ ระหว่างวันที่ ๑ กรกฎาคม - ๓๐ สิงหาคม ๒๕๖๘ ทั้งนี้ เพื่อให้การดำเนินการรับการตรวจประเมินคุณภาพการศึกษาภายใน ระดับประกาศนียบัตรวิชาชีพ ชั้นสูง (ปวส.) ประจำปีการศึกษา ๒๕๖๗ เป็นไปด้วยความเรียบร้อยและมีประสิทธิภาพ จึงขอแต่งตั้ง คณะกรรมการและผู้รับการตรวจประเมินคุณภาพการศึกษาภายใน ระดับประกาศนียบัตรวิชาชีพชั้นสูง (ปวส.) คณะครุศาสตร์อุตสาหกรรมและเทคโนโลยี ประจำปีการศึกษา ๒๕๖๗ ดังต่อไปนี้

๑. คณะกรรมการอำนวยการ

- | | |
|---|---------------------|
| ๑.๑ อธิการบดีมหาวิทยาลัยเทคโนโลยีราชมงคลศรีวิชัย | ประธานกรรมการ |
| ๑.๒ รองอธิการบดี ทุกท่าน | กรรมการ |
| ๑.๓ ผู้ช่วยอธิการบดี ทุกท่าน | กรรมการ |
| ๑.๔ คณบดีคณะครุศาสตร์อุตสาหกรรมและเทคโนโลยี | กรรมการ |
| ๑.๕ ผู้ช่วยอธิการบดี (รองศาสตราจารย์วรรณพร ชีววุฒิมงคล) | กรรมการและเลขานุการ |
| ๑.๖ นางสาวมัชชรินทร์ สังข์ไพฑูรย์ | ผู้ช่วยเลขานุการ |

โดยมีอำนาจหน้าที่ ดังต่อไปนี้

- กำหนดนโยบาย หลักเกณฑ์และแนวปฏิบัติต่าง ๆ เพื่อส่งเสริมสนับสนุนพัฒนาดำเนินงาน เกี่ยวกับการประกันคุณภาพการศึกษา
- สนับสนุนให้มีการพัฒนาคุณภาพ การติดตามคุณภาพและการประเมินคุณภาพ โดยถือว่าการประกันคุณภาพภายใน เป็นส่วนหนึ่งของกระบวนการบริหารซึ่งเป็นกระบวนการพัฒนาคุณภาพการศึกษา อย่างต่อเนื่อง
- อำนวยการในการตรวจประเมินคุณภาพการศึกษาภายใน ให้บรรลุตามเป้าหมายและ ร่วมรับผลการประเมินและนำข้อเสนอแนะไปพัฒนาปรับปรุงแก้ไข

/๒. คณะกรรมการ...

๒. คณะกรรมการและผู้รับการตรวจประเมินคุณภาพการศึกษาภายใน ตรวจประเมิน วันที่ ๑๘ สิงหาคม ๒๕๖๘

๒.๑ คณะกรรมการ

๑. รองศาสตราจารย์จรรยา ขอพลอยกลาง	ข้าราชการบำนาญ	ประธานกรรมการ
๒. ผู้ช่วยศาสตราจารย์อาริษา โสภากาจารย์	วิทยาลัยรัตภูมิ	กรรมการ
๓. นายสัญญา ขยายวงศ์	วิทยาลัยเทคนิคหาดใหญ่	กรรมการและเลขานุการ
๔. นายชนาธิป ลีสิน	คณะครุศาสตร์ฯ	ผู้ช่วยเลขานุการ

โดยมีอำนาจหน้าที่ ดังต่อไปนี้

๑. คณะกรรมการวางแผนการตรวจประเมินคุณภาพการศึกษาภายในร่วมกัน และเลขานุการประสานงานไปยังหน่วยงานที่รับการตรวจประเมิน
๒. ดำเนินการตรวจประเมินคุณภาพการศึกษาภายในตามแผนที่กำหนด
๓. จัดทำรายงานการประเมินคุณภาพการศึกษาภายใน (IQA) และรายงานไปยังหน่วยงานที่รับการตรวจประเมินและให้คณะรวบรวมมายังงานประกันคุณภาพการศึกษา สำนักงานอธิการบดี
๔. รายงานผลการประเมินผ่านระบบสารสนเทศ ปีการศึกษา ๒๕๖๗

๒.๒ ผู้ประสานงานและอำนวยความสะดวก

๑. นางสาวรุ่งนภา ชุมทอง	หัวหน้างานวิชาการและวิจัย	คณะครุศาสตร์ฯ
๒. นายชนาธิป ลีสิน	หัวหน้าหน่วยประกันคุณภาพ	คณะครุศาสตร์ฯ
๓. นางสาวจุฑาทิพย์ คำมาก	นักวิชาการศึกษา	คณะครุศาสตร์ฯ
๔. นางสาวพาริศา หีมชูต	เจ้าหน้าที่บริหารงานทั่วไป	คณะครุศาสตร์ฯ
๕. นางสาวจิราพัชร เพชรรัตน์	เจ้าหน้าที่บริหารงานทั่วไป	คณะครุศาสตร์ฯ

โดยมีอำนาจหน้าที่ ดังต่อไปนี้

๑. ปฏิบัติหน้าที่ประสานงานและอำนวยความสะดวกแก่ผู้ประเมินคุณภาพ ประสานงานการสัมภาษณ์ผู้มีส่วนได้ส่วนเสีย และสนับสนุนการบันทึกผลการประเมิน
๒. ปฏิบัติหน้าที่อื่น ตามที่ผู้ประเมินคุณภาพมอบหมาย

๒.๓ ผู้บริหาร อาจารย์และบุคลากรในสังกัด

๑. ผู้ช่วยศาสตราจารย์ไชยยะ ธนพัฒนศิริ	คณบดีคณะครุศาสตร์อุตสาหกรรมและเทคโนโลยี
๒. รองศาสตราจารย์ธันส์ถ์ นนทพุท	รองคณบดีฝ่ายวิชาการและวิจัย
๓. รองศาสตราจารย์จักรพงษ์ จิตต์จางงค์	รองคณบดีฝ่ายบริหารและวางแผน
๔. นายอาลาวิทย์ ฮะซานี	รองคณบดีฝ่ายพัฒนานักศึกษา
๕. นายอนุกุล นันทพุท	หัวหน้าสำนักงานคณบดี
๖. ผู้ช่วยศาสตราจารย์ฉวีระ หัตถ์ยี่	ผู้ช่วยคณบดี
๗. ผู้ช่วยศาสตราจารย์ฤทัย ประทุมทอง	ผู้ช่วยคณบดี
๘. ผู้ช่วยศาสตราจารย์กรภัทร เฉลิมวงศ์	ผู้ช่วยคณบดี
๙. ผู้ช่วยศาสตราจารย์วิมล บุญรอด	ผู้ช่วยคณบดี
๑๐. ผู้ช่วยศาสตราจารย์ภัททิรา กลิ่นเลขา	ผู้ช่วยคณบดี

๑๑. ผู้ช่วยศาสตราจารย์กฤษฎา คงพูน	ผู้ช่วยคณบดี
๑๒. นางสาวพิริยา สร้อยแก้ว	ผู้ช่วยคณบดี
๑๓. นายเมธัส เทพไพฑูรย์	ผู้ช่วยคณบดี
๑๔. นายปิติพงศ์ เกิดทิพย์	ผู้ช่วยคณบดี
๑๕. ผู้ช่วยศาสตราจารย์ณปภัช คงฤทธิ์	หัวหน้าหลักสูตรสาขาวิชาเทคโนโลยีปิโตรเลียม
๑๖. นางสาวปนัดดา โสฬส	อาจารย์ประจำหลักสูตร
๑๗. นายฐาปนิก ตีระพันธ์	อาจารย์ประจำหลักสูตร
๑๘. นายพลสรรค์ แซ่เตียว	อาจารย์ประจำหลักสูตร
๑๙. นายวันนาเดีย นาแว	อาจารย์ประจำหลักสูตร
๒๐. นางสาวรุ่งนภา ชุมทอง	หัวหน้างานวิชาการและวิจัย
๒๑. นางสาวกฤษรัตน์ สุวรรณเรืองศรี	หัวหน้างานบริหารและวางแผน
๒๒. นายเอกศักดิ์ สงสังข์	หัวหน้างานพัฒนานักศึกษาและศิษย์เก่าสัมพันธ์
๒๓. นายชนาธิป ลีนิน	หัวหน้าหน่วยประกันคุณภาพ
๒๔. นางสาวจุฑาทิพย์ ดำมาก	นักวิชาการศึกษา
๒๕. นางสาวพาริดา ทิมชูด	เจ้าหน้าที่บริหารงานทั่วไป
๒๖. นางสาวจิราพัชร เพชรรัตน์	เจ้าหน้าที่บริหารงานทั่วไป
๒๗. นายภาณุมาศ ศรีสุวรรณ	เจ้าหน้าที่บริหารงานทั่วไป
๒๘. นายธีรวัฒน์ จินดาละออง	นักวิชาการโสตทัศนศึกษา

โดยมีอำนาจหน้าที่ ดังต่อไปนี้

๑. เข้าร่วมโครงการ/กิจกรรม ตามวัน เวลาและสถานที่ และดำเนินกิจกรรมครบตามกำหนดการ
๒. ร่วมตอบประเด็นคำถามและแลกเปลี่ยนเรียนรู้ต่อคณะกรรมการและผู้ที่เกี่ยวข้องในกิจกรรมประเมิน
๓. นำความรู้ที่ได้รับจากโครงการ/กิจกรรมไปใช้ประโยชน์ในหน่วยงานหรืองานที่ได้รับผิดชอบ
๔. ร่วมดำเนินโครงการ/กิจกรรม ให้สำเร็จตามวัตถุประสงค์การประเมิน

๒.๔ ผู้รับการสัมภาษณ์

๑) กลุ่มผู้บริหาร

๑. ผู้ช่วยศาสตราจารย์ไชยยะ ธนพัฒนศิริ
๒. รองศาสตราจารย์ธันส์ถ์ นนทพุท
๓. ผู้ช่วยศาสตราจารย์จักรพงษ์ จิตต์จำนงค์
๔. นายอาลาวิทย์ ฮะซานี
๕. นายอนุกุล นันทพุท
๖. ผู้ช่วยศาสตราจารย์ณปภัช คงฤทธิ์

๒) กลุ่มอาจารย์ผู้รับผิดชอบหลักสูตร อาจารย์ประจำหลักสูตร อาจารย์ผู้สอน

๑. ผู้ช่วยศาสตราจารย์ณปภัช คงฤทธิ์
๒. รองศาสตราจารย์จักรพงษ์ จิตต์จำนงค์
๓. นางสาวปนัดดา โสฬส
๔. นายฐาปนิก ตีระพันธ์
๕. นายพลสรรค์ แซ่เตียว
๖. นายวันนาเดีย นาแว

๓) กลุ่มนักศึกษา ผู้เรียน

๑. นายแสงชัย สุวรรณโณ
๒. นางสาวสาธิตา ลอยลิป
๓. นางสาวอติญา หมิ่นหนุด
๔. นางสาวสุชะญา ปอโต๊ะ
๕. นายศุภณัฐ จิตจำนอง

๔) กลุ่มผู้สำเร็จการศึกษา

๑. นายศุภโชค สุวรรณขำ
๒. นางสาวกรกานต์ สุวรรณรัตน์
๓. นางสาวอริญดา ภูมิกะโร

๕) กลุ่มผู้ใช้ผู้สำเร็จการศึกษา

๑. นายรังสีมันต์ ศรีไพบุลย์
๒. นายศตายุ จันทระ
๓. นายปุรเชษฐ์ ไพฑูลย์

๖) กลุ่มผู้แทนหน่วยงานที่รับนักศึกษาฝึกประสบการณ์วิชาชีพ ผู้แทนหน่วยงานที่รับวิชาการ
บริการวิชาชีพ หรือผู้แทนชุมชน

๑. นายวรรณรดา เส็มหมาน
๒. นายปุรเชษฐ์ ไพฑูลย์

๘) กลุ่มผู้แทนบุคลากรสายสนับสนุน

๑. นางสาวรุ่งนภา ชุมทอง
๒. นางสาวฤทัยรัตน์ สุวรรณเรืองศรี
๓. นายเอกศักดิ์ สงสังข์

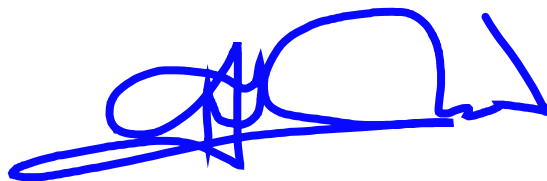
โดยมีอำนาจหน้าที่ ดังต่อไปนี้

๑. เข้าร่วมโครงการ/กิจกรรม ตามวัน เวลาและสถานที่ ที่ได้รับการประสานงานจากผู้จัด
โครงการ/กิจกรรม
๒. ร่วมตอบประเด็นคำถามและแลกเปลี่ยนเรียนรู้ต่อคณะกรรมการ
๓. ร่วมแสดงทัศนคติเพื่อการพัฒนาหน่วยงาน

ให้ผู้ที่ได้รับการแต่งตั้งตามคำสั่งมหาวิทยาลัยเทคโนโลยีราชมงคลศรีวิชัย ฉบับนี้ ปฏิบัติหน้าที่ตามที่ได้
รับมอบหมายอย่างเคร่งครัด เพื่อให้การดำเนินการเป็นไปด้วยความเรียบร้อยและบรรลุตามวัตถุประสงค์

ทั้งนี้ ให้ดำเนินการตรวจประเมินฯ และรายงานผลแล้วเสร็จในวันที่ ๓๑ สิงหาคม ๒๕๖๘

สั่ง ณ วันที่ ๕ เดือน กรกฎาคม พ.ศ. ๒๕๖๘



(ศาสตราจารย์สุวัจน์ ธีรุต)

อธิการบดีมหาวิทยาลัยเทคโนโลยีราชมงคลศรีวิชัย



กำหนดการการประเมินคุณภาพการศึกษาภายใน
ประจำปีการศึกษา ๒๕๖๗ (๑ กรกฎาคม ๒๕๖๗ – ๓๐ มิถุนายน ๒๕๖๘)

ระดับประกาศนียบัตรวิชาชีพชั้นสูง (ปวส.)

คณะครุศาสตร์อุตสาหกรรมและเทคโนโลยี มหาวิทยาลัยเทคโนโลยีราชมงคลศรีวิชัย

วันที่ ๑๘ สิงหาคม ๒๕๖๘ เวลา ๐๘.๓๐ – ๑๖.๓๐ น. ผ่านระบบออนไลน์ Zoom Cloud Meetings

Meeting ID: ๙๔๘ ๑๑๕๔ ๖๔๓๗ Passcode: ๑๘๐๘๒๕

Assessors:	รองศาสตราจารย์จรรยา ขอพลอยกลาง	ข้าราชการบำนาญ	ประธานกรรมการ
	ผู้ช่วยศาสตราจารย์ ดร.อาริษา โสภากจารย์	มทร.ศรีวิชัย	กรรมการ
	นายสัญญา ขยายวงศ์	วิทยาลัยเทคนิคหาดใหญ่	กรรมการและเลขานุการ
	นายชนาธิป ลีสิน	มทร.ศรีวิชัย	ผู้ช่วยเลขานุการ

เวลา	กิจกรรม / การดำเนินงาน
๐๘.๓๐ – ๐๙.๐๐ น.	- เปิดระบบออนไลน์ Zoom Cloud Meetings / ลงทะเบียนผ่านระบบสารสนเทศลงทะเบียน Zoom Cloud Meetings : Main - คณะกรรมการประเมินคุณภาพการศึกษาภายใน ประชุมหารือการประเมินคุณภาพ (IQA) Zoom Cloud Meetings : Breakout Room ๑
๐๙.๐๐ – ๑๐.๐๐ น.	<ul style="list-style-type: none"> เปิดการประเมินคุณภาพการศึกษาภายใน ระดับประกาศนียบัตรวิชาชีพชั้นสูง (ปวส.) โดย : คณะบดีคณะครุศาสตร์อุตสาหกรรมและเทคโนโลยี หรือผู้แทน แนะนำคณะกรรมการ บทบาทการประเมิน และกรอบการประเมินคุณภาพ โดย : ประธานคณะกรรมการประเมินคุณภาพการศึกษาภายใน หรือผู้แทน บรรยายสรุปผลการดำเนินงาน ระดับประกาศนียบัตรวิชาชีพชั้นสูง (ปวส.) โดย : คณะบดีคณะครุศาสตร์อุตสาหกรรมและเทคโนโลยี หรือผู้แทน สัมภาษณ์แลกเปลี่ยนเรียนรู้เชิงนโยบายการบริหารคณะ (SHs กลุ่มผู้บริหารคณะ) โดย : คณะกรรมการประเมินคุณภาพการศึกษาภายใน (Assessors) Q&A : กลุ่มผู้บริหารคณะ (SHs)
	<ul style="list-style-type: none"> สัมภาษณ์ผู้แทนผู้มีส่วนได้ส่วนเสีย (Stakeholders Interview) โดย : คณะกรรมการประเมินคุณภาพการศึกษาภายใน (Assessors) Zoom Cloud Meetings : Breakout Room ๑ – ๓
๑๐.๐๐ – ๑๑.๐๐ น.	<ul style="list-style-type: none"> ๑๐.๐๐ – ๑๐.๓๐ น. (๑) กลุ่มผู้แทนผู้สอน ปวส. และผู้ใช้ผู้สำเร็จการศึกษา ปวส. ๑๐.๓๐ – ๑๑.๐๐ น. (๒) กลุ่มผู้แทนผู้เรียน ปวส. (นักศึกษาปัจจุบัน) Assr : รศ.จรรยา ขอพลอยกลาง ผู้ประเมิน Asst : นางสาวฟารีดา หีมชูด ผู้ประสานงานและอำนวยความสะดวก Zoom Cloud Meetings : Breakout Room ๑ ๑๐.๐๐ – ๑๐.๓๐ น. (๓) กลุ่มผู้แทนผู้สำเร็จการศึกษา ปวส. ๑๐.๓๐ – ๑๑.๐๐ น. (๔) กลุ่มผู้แทนบุคลากรสายสนับสนุน Assr : ผู้ช่วยศาสตราจารย์ ดร.อาริษา โสภากจารย์ ผู้ประเมิน Asst : นางสาวจิราพัชร เพชรรัตน์ ผู้ประสานงานและอำนวยความสะดวก Zoom Cloud Meetings : Breakout Room ๒

เวลา	กิจกรรม / การดำเนินงาน
	<p>⊛ ๑๐.๐๐ – ๑๐.๓๐ น. (๕) กลุ่มผู้แทนหน่วยงานที่รับนักศึกษาฝึกประสบการณ์วิชาชีพ</p> <p>⊛ ๑๐.๓๐ – ๑๑.๐๐ น. (๖) กลุ่มผู้แทนหน่วยงานที่รับวิชาการ – บริการวิชาชีพหรือผู้แทนชุมชน</p> <p>Assr : นายสัญญา ขยายวงศ์ ผู้ประเมิน</p> <p>Asst : นางสาวจุฑาทิพย์ คำมาก ผู้ประสานงานและอำนวยความสะดวก</p> <p>📺 Zoom Cloud Meetings : Breakout Room ๓</p>
๑๑.๐๐ – ๑๒.๐๐ น.	<p>⊛ ประเมินตรวจสอบผลการดำเนินงานและรายการหลักฐาน รอบที่ ๑</p> <p>📺 Zoom Cloud Meetings : Breakout Room ๑ – ๓</p> <p>Q&A : ผู้รับผิดชอบตามมาตรฐานคุณภาพ ระดับประกาศนียบัตรวิชาชีพชั้นสูง (ปวส.)</p> <p>มาตรฐานที่ ๑ คุณลักษณะของผู้สำเร็จการศึกษาอาชีวศึกษาที่พึงประสงค์</p> <p>มาตรฐานที่ ๒ การจัดการอาชีวศึกษา</p> <p>มาตรฐานที่ ๓ การสร้างสังคมแห่งการเรียนรู้</p> <p>Assr : รศ.จารุยา ขอพลอยกลาง ผู้ประเมิน</p> <p>Asst : นางสาวพาริดา ทิมชูด ผู้ประสานงานและอำนวยความสะดวก</p> <p>📺 Zoom Cloud Meetings : Breakout Room ๑</p> <p>⊛ กลุ่มที่ ๑ (๙ KPI)</p> <p>- ด้านที่ ๒ ด้านหลักสูตรและการจัดการเรียนการสอน</p> <p>๒.๑ การพัฒนาหลักสูตรฐานสมรรถนะอย่างเป็นระบบ</p> <p>๒.๒ การพัฒนาหลักสูตรฐานสมรรถนะหรือปรับปรุงรายวิชาหรือปรับปรุงรายวิชาเดิมหรือกำหนดรายวิชาเพิ่มเติม</p> <p>๒.๓ คุณภาพของแผนการจัดการเรียนรู้สู่การปฏิบัติ</p> <p>๒.๔ การจัดทำแผนการจัดการเรียนรู้สู่การปฏิบัติที่เน้นผู้เรียนเป็นสำคัญ และนำไปใช้ในการจัดการเรียนการสอน</p> <p>- ด้านที่ ๓ ด้านครูผู้สอนและผู้บริหารสถานศึกษา</p> <p>๓.๑ การจัดการเรียนการสอน</p> <p>๓.๒ การบริหารจัดการชั้นเรียน</p> <p>๓.๓ การพัฒนาตนเองและพัฒนาวิชาชีพ</p> <p>๓.๔ การบริหารสถานศึกษาแบบมีส่วนร่วม</p> <p>๓.๕ การบริหารจัดการระบบข้อมูลสารสนเทศเพื่อการบริหารจัดการสถานศึกษา</p> <p>Assr : ผู้ช่วยศาสตราจารย์ ดร.อาริษา โสภากาจารย์ ผู้ประเมิน</p> <p>Asst : นางสาวจิราพัชร เพชรรัตน์ ผู้ประสานงานและอำนวยความสะดวก</p> <p>📺 Zoom Cloud Meetings : Breakout Room ๒</p> <p>⊛ กลุ่มที่ ๒ (๘ KPI)</p> <p>- ด้านที่ ๑ ด้านผู้เรียนและผู้สำเร็จการศึกษา</p> <p>๑.๑ การดูแลและแนะแนวผู้เรียน</p> <p>๑.๒ ผู้เรียนมีคุณลักษณะที่พึงประสงค์</p> <p>๑.๓ ผู้เรียนมีสมรรถนะในการเป็นผู้ประกอบการหรือการประกอบอาชีพอิสระ</p> <p>๑.๔ ผลงานของผู้เรียนด้านนวัตกรรม สิ่งประดิษฐ์ งานสร้างสรรค์หรืองานวิจัย</p> <p>๑.๕ ผลการแข่งขันทักษะวิชาชีพ</p> <p>๑.๖ ผลการประเมินมาตรฐานวิชาชีพ</p> <p>๑.๘ การมีงานทำและศึกษาต่อของผู้สำเร็จการศึกษา</p>

เวลา	กิจกรรม / การดำเนินงาน
	<p>Assr : นายสัญญา ขยายวงศ์ ผู้ประเมิน</p> <p>Asst : นางสาวจุฑาทิพย์ คำมาก ผู้ประสานงานและอำนวยความสะดวก</p> <p>📺 Zoom Cloud Meetings : Breakout Room ๓</p> <p>🌟 กลุ่มที่ ๓ (๘ KPI)</p> <p>- ด้านที่ ๔ ด้านการมีส่วนร่วม</p> <p>๔.๑ การฝึกประสบการณ์สมรรถนะวิชาชีพ</p> <p>๔.๒ การระดมทรัพยากรเพื่อการจัดการเรียนการสอน</p> <p>๔.๓ การบริการชุมชนและจิตอาสา</p> <p>- ด้านที่ ๕ ด้านปัจจัยพื้นฐาน</p> <p>๕.๑ อาคารสถานที่ ห้องเรียน ห้องปฏิบัติการ โรงฝึกงานหรืองานฟาร์ม</p> <p>๕.๒ ระบบสาธารณูปโภคพื้นฐาน</p> <p>๕.๓ แหล่งเรียนรู้และศูนย์วิทยบริการ</p> <p>๕.๔ ระบบอินเทอร์เน็ตความเร็วสูงเพื่อการใช้งานด้านสารสนเทศภายในสถานศึกษา</p> <p>๕.๕ การเข้าถึงระบบอินเทอร์เน็ตความเร็วสูงเพื่อการจัดการเรียนการสอนในชั้นเรียน</p>
๑๒.๐๐ - ๑๓.๐๐ น.	<p>🎯 พักรับประทานอาหารกลางวัน</p>
๑๓.๐๐ - ๑๖.๐๐ น.	<p>🌟 ประเมินตรวจสอบผลการดำเนินงานและรายการหลักฐาน รอบที่ ๒</p> <p>📺 Zoom Cloud Meetings : Breakout Room ๑ - ๓</p> <p>Q&A : ผู้รับผิดชอบตามมาตรฐานคุณภาพ ระดับประกาศนียบัตรวิชาชีพชั้นสูง (ปวส.)</p> <p>มาตรฐานที่ ๑ คุณลักษณะของผู้สำเร็จการศึกษาอาชีวศึกษาที่พึงประสงค์</p> <p>มาตรฐานที่ ๒ การจัดการอาชีวศึกษา</p> <p>มาตรฐานที่ ๓ การสร้างสังคมแห่งการเรียนรู้</p> <p>Assr : รศ.จรรยา ขอพลอยกลาง ผู้ประเมิน</p> <p>Asst : นางสาวฟารีดา หิมชูด ผู้ประสานงานและอำนวยความสะดวก</p> <p>📺 Zoom Cloud Meetings : Breakout Room ๑</p> <p>🌟 กลุ่มที่ ๑ (๙ KPI)</p> <p>- ด้านที่ ๒ ด้านหลักสูตรและการจัดการเรียนการสอน</p> <p>๒.๑ การพัฒนาหลักสูตรฐานสมรรถนะอย่างเป็นระบบ</p> <p>๒.๒ การพัฒนาหลักสูตรฐานสมรรถนะหรือปรับปรุงรายวิชาหรือปรับปรุงรายวิชาเดิมหรือกำหนดรายวิชาเพิ่มเติม</p> <p>๒.๓ คุณภาพของแผนการจัดการเรียนรู้สู่การปฏิบัติ</p> <p>๒.๔ การจัดทำแผนการจัดการเรียนรู้สู่การปฏิบัติที่เน้นผู้เรียนเป็นสำคัญ และนำไปใช้ในการจัดการเรียนการสอน</p> <p>- ด้านที่ ๓ ด้านครูผู้สอนและผู้บริหารสถานศึกษา</p> <p>๓.๑ การจัดการเรียนการสอน</p> <p>๓.๒ การบริหารจัดการชั้นเรียน</p> <p>๓.๓ การพัฒนาตนเองและพัฒนาวิชาชีพ</p> <p>๓.๔ การบริหารสถานศึกษาแบบมีส่วนร่วม</p> <p>๓.๕ การบริหารจัดการระบบข้อมูลสารสนเทศเพื่อการบริหารจัดการสถานศึกษา</p>

เวลา	กิจกรรม / การดำเนินงาน
	<p>Assr : ผู้ช่วยศาสตราจารย์ ดร.อาริษา โสภากาจารย์ ผู้ประเมิน</p> <p>Asst : นางสาวจิราพัชร เพชรรัตน์ ผู้ประสานงานและอำนวยความสะดวก</p> <p>📺 Zoom Cloud Meetings : Breakout Room ๒</p> <p>🎯 กลุ่มที่ ๒ (๘ KPI)</p> <p>- ด้านที่ ๑ ด้านผู้เรียนและผู้สำเร็จการศึกษา</p> <p>๑.๑ การดูแลและแนะแนวผู้เรียน</p> <p>๑.๒ ผู้เรียนมีคุณลักษณะที่พึงประสงค์</p> <p>๑.๓ ผู้เรียนมีสมรรถนะในการเป็นผู้ประกอบการหรือการประกอบอาชีพอิสระ</p> <p>๑.๔ ผลงานของผู้เรียนด้านนวัตกรรม สิ่งประดิษฐ์ งานสร้างสรรค์หรืองานวิจัย</p> <p>๑.๕ ผลการแข่งขันทักษะวิชาชีพ</p> <p>๑.๖ ผลการประเมินมาตรฐานวิชาชีพ</p> <p>๑.๘ การมีงานทำและศึกษาต่อของผู้สำเร็จการศึกษา</p>
	<p>Assr : นายสัญญา ขยายวงศ์ ผู้ประเมิน</p> <p>Asst : นางสาวจุฑาทิพย์ คำมาก ผู้ประสานงานและอำนวยความสะดวก</p> <p>📺 Zoom Cloud Meetings : Breakout Room ๓</p> <p>🎯 กลุ่มที่ ๓ (๘ KPI)</p> <p>- ด้านที่ ๔ ด้านการมีส่วนร่วม</p> <p>๔.๑ การฝึกประสบการณ์สมรรถนะวิชาชีพ</p> <p>๔.๒ การระดมทรัพยากรเพื่อการจัดการเรียนการสอน</p> <p>๔.๓ การบริการชุมชนและจิตอาสา</p> <p>- ด้านที่ ๕ ด้านปัจจัยพื้นฐาน</p> <p>๕.๑ อาคารสถานที่ ห้องเรียน ห้องปฏิบัติการ โรงฝึกงานหรืองานฟาร์ม</p> <p>๕.๒ ระบบสาธารณูปโภคพื้นฐาน</p> <p>๕.๓ แหล่งเรียนรู้และศูนย์วิทยบริการ</p> <p>๕.๔ ระบบอินเทอร์เน็ตความเร็วสูงเพื่อการใช้งานด้านสารสนเทศภายในสถานศึกษา</p> <p>๕.๕ การเข้าถึงระบบอินเทอร์เน็ตความเร็วสูงเพื่อการจัดการเรียนการสอนในชั้นเรียน</p>
	<p>- คณะกรรมการประเมินคุณภาพการศึกษาภายใน ประชุมสรุปการประเมินคุณภาพ (IQA)</p> <p>📺 Zoom Cloud Meetings : Breakout Room ๑</p>
๑๖.๐๐ - ๑๖.๓๐ น.	<p>🎯 สรุปผลการประเมินคุณภาพการศึกษาภายใน ระดับหลักสูตร</p> <p>โดย : คณะกรรมการประเมินคุณภาพการศึกษาภายใน (Assessors) ผู้บริหาร คณาจารย์และบุคลากรสายสนับสนุน ร่วมรับฟังสรุป</p> <p>🎯 ปิดการประเมินคุณภาพการศึกษาภายใน ระดับหลักสูตร</p> <p>โดย : คณบดีคณะครุศาสตร์อุตสาหกรรมและเทคโนโลยี หรือผู้แทน</p> <p>📺 Zoom Cloud Meetings : Main</p>

- *หมายเหตุ**
- กำหนดการอาจมีการเปลี่ยนแปลงได้ตามความเหมาะสม
 - พักรับประทานอาหารว่างและเครื่องดื่ม เข้า เวลา ๑๐.๓๐ น. - ๑๐.๔๕ น. (ตามอัธยาศัย)
 - พักรับประทานอาหารกลางวัน ป้าย เวลา ๑๔.๓๐ น. - ๑๔.๔๕ น. (ตามอัธยาศัย)
 - พักรับประทานอาหารกลางวัน เวลา ๑๖.๐๐ น. - ๑๖.๐๐ น. (ตามอัธยาศัย)

ประสานงานการประเมินคุณภาพการศึกษาภายใน หน่วยประกันคุณภาพ สำนักงานคณบดี คณะครุศาสตร์
อุตสาหกรรมและเทคโนโลยี โทรศัพท์ ๐ ๗๔๓๑ ๗๑๑๒ ต่อ ๑๒๐ | โทรสาร ๐ ๗๔๓๑ ๗๑๑๓ หรือที่ คุณชนาธิป สีนิน หัวหน้าหน่วย
ประกันคุณภาพ หมายเลขโทรศัพท์ (มือถือ) ๐๘ ๗๒๙๓ ๕๖๖๙ | Email Address ที่ chanatip.l@rmutsv.ac.th

การตั้งชื่อในระบบ Zoom Cloud Meetings :

ผู้ประเมิน	(ASSR)	ชื่อ - สกุล	ผู้ช่วยเลขานุการ	(ASST)	ชื่อ - สกุล
ผู้บริหาร อาจารย์ บุคลากร	(FIET)	ชื่อ - สกุล	ผู้เข้ารับการสัมภาษณ์	(SHs)	ชื่อ - สกุล



สำหรับผู้ประเมินระดับ ปวส.



รายงานผลการประเมินคุณภาพการศึกษาภายใน
ระดับประกาศนียบัตรวิชาชีพชั้นสูง (ปวส.)
Diploma Internal Quality Audit

ตามมาตรฐานการอาชีวศึกษา พ.ศ.2561
ประจำปีการศึกษา 2567 (1 กรกฎาคม 2567 – 30 มิถุนายน 2568)

คณะครุศาสตร์อุตสาหกรรมและเทคโนโลยี
มหาวิทยาลัยเทคโนโลยีราชมงคลศรีวิชัย

วันที่รับการประเมิน : 18 สิงหาคม 2568

รายงานผลการประเมินคุณภาพการศึกษาภายใน
ตามมาตรฐานการอาชีวศึกษา พ.ศ.2561 ระดับประกาศนียบัตรวิชาชีพชั้นสูง (ปวส.)
ประจำปีการศึกษา 2567 (1 กรกฎาคม 2567 – 30 มิถุนายน 2568)
คณะครุศาสตร์อุตสาหกรรมและเทคโนโลยี มหาวิทยาลัยเทคโนโลยีราชมงคลศรีวิชัย