

สำหรับผู้ประเมินระดับ ปวส.



รายงานผลการประเมินคุณภาพการศึกษาภายใน
ระดับประกาศนียบัตรวิชาชีพชั้นสูง (ปวส.)
Diploma Internal Quality Audit

ตามมาตรฐานการอาชีวศึกษา พ.ศ.2561
ประจำปีการศึกษา 2564 (1 กรกฎาคม 2564 – 30 มิถุนายน 2565)

คณะครุศาสตร์อุตสาหกรรมและเทคโนโลยี
มหาวิทยาลัยเทคโนโลยีราชมงคลศรีวิชัย

วันที่รับการประเมิน : 29 สิงหาคม 2565

รายงานผลการประเมินคุณภาพการศึกษาภายใน
ตามมาตรฐานการอาชีวศึกษา พ.ศ.2561 ระดับประกาศนียบัตรวิชาชีพชั้นสูง (ปวส.)
ประจำปีการศึกษา 2564 (1 กรกฎาคม 2564 – 30 มิถุนายน 2565)
คณะครุศาสตร์อุตสาหกรรมและเทคโนโลยี มหาวิทยาลัยเทคโนโลยีราชมงคลศรีวิชัย

รายนามคณะกรรมการประเมินคุณภาพการศึกษาภายใน
ตามมาตรฐานการอาชีวศึกษา พ.ศ.2561 ระดับประกาศนียบัตรวิชาชีพชั้นสูง (ปวส.)



(นางปรีญา ตันวิวัฒน์)
ประธานกรรมการ



(รองศาสตราจารย์จรรยา ขอพลอยกลาง)
กรรมการ



(นายชริน รัตฉวี)
กรรมการและเลขานุการ

สารบัญ

	หน้า
บทสรุปผู้บริหาร	1
บทนำ	3
ผลการประเมินตามประเด็นคุณภาพ	7
ผลการประเมินในภาพรวม	9
จุดแข็ง จุดอ่อนและข้อเสนอแนะจากการสัมภาษณ์และผลการประเมิน	10
ภาคผนวก	13

บทสรุปผู้บริหาร

คณะครุศาสตร์อุตสาหกรรมและเทคโนโลยี มหาวิทยาลัยเทคโนโลยีราชมงคลศรีวิชัย จัดตั้งเป็นหน่วยงานภายในมหาวิทยาลัย ตามประกาศของสภามหาวิทยาลัยเทคโนโลยีราชมงคลศรีวิชัย เมื่อวันที่ 27 สิงหาคม พ.ศ.2552 โดยอาศัยอำนาจตามความในมาตรา 17 แห่งพระราชบัญญัติมหาวิทยาลัยเทคโนโลยีราชมงคล พ.ศ.2548 และมาตรา 4 แห่งพระราชบัญญัติการบริหารส่วนงานภายในของสถาบันอุดมศึกษา พ.ศ.2550 ประกอบกับมติสภามหาวิทยาลัยเทคโนโลยีราชมงคลศรีวิชัย ในคราวประชุมครั้งที่ 5/2552 เมื่อวันที่ 29 พฤษภาคม 2552 และ ครั้งที่ 7/2552 เมื่อวันที่ 24 กรกฎาคม 2552

คณบดีคนปัจจุบัน คือ ผู้ช่วยศาสตราจารย์ปิยะ ประสงค์จันทร์ โดยคณะฯ จัดการศึกษาในระดับประกาศนียบัตรวิชาชีพชั้นสูง (ปวส.) จำนวน 1 สาขาวิชา ได้แก่ หลักสูตรประกาศนียบัตรวิชาชีพชั้นสูง (ปวส.) สาขาวิชาเทคโนโลยีปิโตรเลียม มีจำนวนอาจารย์ประจำทั้งสิ้น 6 คน เป็นอาจารย์ที่ปฏิบัติงานจริง จำนวน 5 คน ลาศึกษาต่อ 1 คน มีบุคลากรสายสนับสนุนทั้งสิ้น 1 คน ในปีการศึกษา 2564 มีจำนวนนักศึกษาใหม่ที่รับเข้า จำนวน 31 คน มีจำนวนนักศึกษา ชั้นปีที่ 1 (ปวส.1) จำนวน 33 คน ชั้นปีที่ 2 (ปวส.2) จำนวน 30 คน รวมจำนวนนักศึกษา ในปีการศึกษา 2564 จำนวน 63 คน

ผลการประเมินตนเองตามมาตรฐาน

มาตรฐานและประเด็นการประเมิน	ร้อยละของคะแนน	ค่าน้ำหนัก	ค่าคะแนนที่ได้	ระดับคุณภาพ (Quality Level)
มาตรฐานที่ 1 คุณลักษณะของผู้สำเร็จการศึกษาอาชีวศึกษาที่พึงประสงค์	77.14	46.00	206.00	ระดับคุณภาพ ดีเลิศ
1.1 ด้านความรู้	100.00	20.00	100.00	ระดับคุณภาพ ดีเลิศ
1.2 ด้านทักษะและการประยุกต์ใช้	31.43	7.00	11.00	
1.3 ด้านคุณธรรม จริยธรรม และคุณลักษณะที่พึงประสงค์	100.00	19.00	95.00	
มาตรฐานที่ 2 การจัดการอาชีวศึกษา	95.00	41.00	185.00	ระดับคุณภาพ ยอดเยี่ยม
2.1 ด้านหลักสูตรอาชีวศึกษา	100.00	5.00	25.00	ระดับคุณภาพ ยอดเยี่ยม
2.2 ด้านการจัดการเรียนการสอนอาชีวศึกษา	100.00	17.00	85.00	
2.3 ด้านการบริหารจัดการ	100.00	13.00	65.00	
2.4 ด้านการนำนโยบายสู่การปฏิบัติ	80.00	6.00	10.00	
มาตรฐานที่ 3 การสร้างสังคมแห่งการเรียนรู้	90.00	13.00	61.00	ระดับคุณภาพ ยอดเยี่ยม
3.1 ด้านความร่วมมือในการสร้างสังคมแห่งการเรียนรู้	100.00	9.00	45.00	ระดับคุณภาพ ยอดเยี่ยม
3.2 ด้านนวัตกรรม สิ่งประดิษฐ์ งานสร้างสรรค์ งานวิจัย	80.00	4.00	16.00	
ผลรวม		100.00	452.00	ระดับคุณภาพ ยอดเยี่ยม
ผลการประเมินคุณภาพการศึกษา			90.40	

ระดับคุณภาพการศึกษาของสถานศึกษา (คณะ)		
<input checked="" type="checkbox"/>	ยอดเยี่ยม (90.40)	ร้อยละ 80 ขึ้นไป
<input type="checkbox"/>	ดีเลิศ	ร้อยละ 70.00 – 79.99
<input type="checkbox"/>	ดี	ร้อยละ 60.00 – 69.99
<input type="checkbox"/>	ปานกลาง	ร้อยละ 50.00 – 59.99
<input type="checkbox"/>	กำลังพัฒนา	น้อยกว่าร้อยละ 50.00

แนวทางพัฒนาเร่งด่วน

1. คณะควรวางระบบกลไกในการดูแลผู้เรียน ระบบอาจารย์ที่ปรึกษา และมีการติดตามผู้เรียน
2. คณะจัดทำแผนการจัดการเรียนรู้ ควรมีการแสดงกิจกรรมการเรียนการสอนที่บูรณาการกับคุณธรรม จริยธรรม แสดงให้เห็นถึงกระบวนการในการทำกิจกรรมของผู้เรียน และการประเมินผล ตามสภาพจริง
3. คณะควรกำหนดให้มีการจัดทำข้อมูลผู้เรียนรายบุคคล เพื่อใช้ดูแลช่วยเหลือผู้เรียน ในรายวิชาที่สอน
4. คณะควรกำหนดให้มีการการบันทึกหลังการสอนของรายวิชา ทุกครั้งที่สอน เพื่อนำประเด็นไปสู่การวิจัย และแก้ปัญหาในชั้นเรียน
5. คณะควรส่งเสริมให้ผู้สอนมีการทำวิจัยในชั้นเรียน เพื่อแก้ปัญหาผู้เรียน ในลักษณะ R&D เพื่อยังคงรักษา จำนวนผู้เรียนให้อยู่ในระบบ

บทนำ

ข้อมูลพื้นฐานของคณะ

ประวัติโดยย่อ



พระบาทสมเด็จพระบรมชนกาธิเบศร มหาภูมิพลอดุลยเดชมหาราช บรมนาถบพิตร (รัชกาลที่ 9) ทรงลงพระปรมาภิไธย ในพระราชบัญญัติมหาวิทยาลัยเทคโนโลยีราชมงคลศรีวิชัย เมื่อวันที่ 8 มกราคม พ.ศ. 2548 และพระราชบัญญัติฯ ดังกล่าว ได้ประกาศในราชกิจจานุเบกษา เมื่อวันที่ 18 มกราคม 2548 เล่มที่ 122 ตอนที่ 6 ก ทำให้เกิดมหาวิทยาลัยเทคโนโลยีราชมงคลขึ้นใหม่ 9 แห่ง และมหาวิทยาลัยเทคโนโลยีราชมงคลศรีวิชัย เป็นหนึ่งในมหาวิทยาลัยเทคโนโลยีราชมงคลทั้ง 9 แห่ง มีฐานะเป็นนิติบุคคลและเป็นส่วนราชการตามกฎหมายว่าด้วยวิธีการงบประมาณ ในสังกัดสำนักงานปลัดกระทรวงการอุดมศึกษา วิทยาศาสตร์ วิจัยและนวัตกรรม (สำนักงานคณะกรรมการการอุดมศึกษา (สกอ.) กระทรวงศึกษาธิการเดิม) โดยให้มหาวิทยาลัยเทคโนโลยีราชมงคลศรีวิชัย เป็นสถาบันอุดมศึกษาด้านวิชาชีพและเทคโนโลยี มีวัตถุประสงค์ให้การศึกษา ส่งเสริมวิชาการและวิชาชีพชั้นสูง ที่เน้นการปฏิบัติ ทำการเรียนการสอน การวิจัย ผลิตครูวิชาชีพ ให้บริการทางวิชาการในด้านวิทยาศาสตร์และเทคโนโลยีแก่สังคม ทำนุบำรุงศิลปและวัฒนธรรมและอนุรักษ์สิ่งแวดล้อม

คณะครุศาสตร์อุตสาหกรรมและเทคโนโลยี ก่อตั้งขึ้นเป็นหน่วยงานภายในสังกัดมหาวิทยาลัยเทคโนโลยีราชมงคลศรีวิชัย ตามประกาศสภามหาวิทยาลัยเทคโนโลยีราชมงคลศรีวิชัย เมื่อวันที่ 27 สิงหาคม 2552 โดยปัจจุบันคณะครุศาสตร์อุตสาหกรรมและเทคโนโลยี จัดการศึกษา 2 สาขา ประกอบไปด้วย

สาขาครุศาสตร์อุตสาหกรรม จัดการศึกษา 4 หลักสูตรสาขาวิชา ได้แก่

1. หลักสูตรครุศาสตร์อุตสาหกรรมบัณฑิต (ค.อ.บ.) สาขาวิชาอุตสาหกรรม
2. หลักสูตรครุศาสตร์อุตสาหกรรมบัณฑิต (ค.อ.บ.) สาขาวิชาไฟฟ้า
3. หลักสูตรครุศาสตร์อุตสาหกรรมบัณฑิต (ค.อ.บ.) สาขาวิชาวิศวกรรมแมคคาทรอนิกส์
4. หลักสูตรอุตสาหกรรมศาสตร์บัณฑิต (อส.บ.) สาขาวิชาระบบโทรคมนาคมและเครือข่าย (ต่อเนื่อง)

สาขาเทคโนโลยีอุตสาหกรรม จัดการศึกษา 2 หลักสูตรสาขาวิชา ได้แก่

1. หลักสูตรเทคโนโลยีบัณฑิต (ทล.บ.) สาขาวิชาเทคโนโลยีสื่อสารมวลชน
 2. หลักสูตรเทคโนโลยีบัณฑิต (ทล.บ.) สาขาวิชาเทคโนโลยีปิโตรเลียม
- หลักสูตรระดับปริญญาตรีควบหลักสูตรประกาศนียบัตรวิชาชีพชั้นสูง (ปวส.) (2 ปี)
สาขาวิชาเทคโนโลยีปิโตรเลียม

ในปีงบประมาณ พ.ศ. 2558 ได้รับจัดสรรงบประมาณในการก่อสร้างอาคารเรียนและปฏิบัติการรวมจำนวน 237 ล้านบาท (สองร้อยสามสิบล้านบาทถ้วน) ประกอบพิธีวางศิลาฤกษ์ เมื่อวันที่ 15 กุมภาพันธ์ 2559 โดยศาสตราจารย์กิตติคุณ พีระศักดิ์ จันทร์ประทีป นายกสภามหาวิทยาลัยเทคโนโลยีราชมงคลศรีวิชัย ณ ขณะนั้น ประธานในพิธี และพระเทพสุธรรมญาณ ที่ปรึกษาเจ้าคณะภาค 18 เจ้าอาวาสวัดชัยมงคล พระอารามหลวง จังหวัดสงขลา เป็นประธานฝ่ายสงฆ์ ดำเนินการก่อสร้างอาคารแล้วเสร็จในปีงบประมาณ พ.ศ. 2562



ครุศาสตร์อุตสาหกรรมและเทคโนโลยี
หนึ่งเดียวในภาคใต้ของประเทศไทย



รายนามคณบดีคณาจารย์ผู้ดูแลสาขาสหวิทยาการและเทคโนโลยี



นายวีระยุทธ จันทรักษา
 พ.ศ. 2552 – พ.ศ. 2556



นายชจรศักดิ์ พงศ์ธนา
 พ.ศ. 2557 – พ.ศ. 2560



ผศ.ปิยะ ประสงค์จันทน์
 พ.ศ. 2561 – ปัจจุบัน

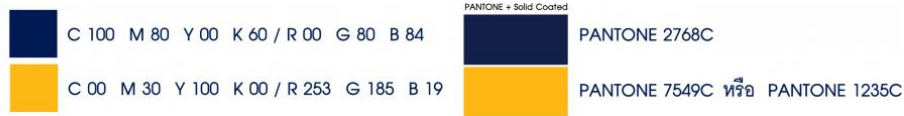
ตราสัญลักษณ์



- พระมหาพิชัยมงกุฎ หมายถึง รัชกาลที่ ๙
- ดอกบัวบาน ๘ กลีบ หมายถึง ทางแห่งความต่ำเรื่อมรรค ๘ และความสดชื่นเบิกบานก่อให้เกิดปัญญาแผ่จรไกล
- ดอกไม้พิมพ์ประจำยามทั้งสองข้าง หมายถึง ความเจริญ รุ่งเรือง แจ่มใส เบิกบาน
- ตราพระราชลัญจกร หมายถึง สัญลักษณ์และเครื่องหมายประจำองค์ของพระมหากษัตริย์ของรัชกาลที่ ๙
- มหาวิทยาลัยเทคโนโลยีราชมงคลศรีวิชัย หมายถึง มหาวิทยาลัยเทคโนโลยีอันเป็นมงคลแห่งพระราชธา

ตราสัญลักษณ์มหาวิทยาลัยเทคโนโลยีราชมงคลศรีวิชัย ประกอบด้วยดวงตราพระราชลัญจกรประจำพระองค์พระมหากษัตริย์ รัชกาลที่ 9 อยู่ในวงกลมมีรูปดอกบัว 8 กลีบ เหนือวงกลมมีเลข 9 และพระมหาพิชัยมงกุฎครอบ ไต้วงกลมมีแถบโค้งรองรับ ภายในบรรจุอักษรชื่อ มหาวิทยาลัยเทคโนโลยีราชมงคลศรีวิชัย ดวงตราพระราชลัญจกร เลข 9 และพระมหาพิชัยมงกุฎ สื่อความหมายถึงพระมหากษัตริย์ที่พระบาทสมเด็จพระเจ้าอยู่หัวภูมิพลอดุลยเดช พระราชทานพระบรมราชานุญาตให้เชิญพระราชลัญจกรประจำพระองค์ และพระมหาพิชัยมงกุฎเป็นเครื่องหมายราชการ รูปดอกบัว 8 กลีบ สื่อความหมายถึงความสดชื่นเบิกบานที่ก่อให้เกิดปัญญาแผ่จรไปทั่วสารทิศ

ตัวอักษรอัตลักษณ์คณะครุศาสตร์อุตสาหกรรมและเทคโนโลยี มหาวิทยาลัยเทคโนโลยีราชมงคลศรีวิชัย



สีประจำคณะครุศาสตร์อุตสาหกรรมและเทคโนโลยี



สีทับทิม รหัสสีอ้างอิง #ed2891 CMYK (C0 M95 Y0 K0) RGB (R237 G40 B145)

ที่ตั้ง



คณะวิศวกรรมศาสตร์อุตสาหกรรมและเทคโนโลยี ตั้งอยู่ภายในมหาวิทยาลัยเทคโนโลยีราชมงคลศรีวิชัย
 พื้นที่สงขลา

ที่อยู่ : เลขที่ 2/1 ถนนราชดำเนินนอก
 ตำบลบ่อยาง อำเภอเมือง
 จังหวัดสงขลา รหัสไปรษณีย์ 90000

โทรศัพท์ : 0 – 7431 – 7112

โทรสาร : 0 – 7431 – 7113

Website : <http://inded.rmutsv.ac.th>

ปรัชญา ปณิธาน วิสัยทัศน์และพันธกิจ

คณะครุศาสตร์อุตสาหกรรมและเทคโนโลยี
เป็นองค์กรแห่งนวัตกรรมดิจิทัล
ผลิตครูวิชาชีพและนักเทคโนโลยี **ฐานความเป็นผู้ประกอบการ**
เพื่อยกระดับขีดความสามารถของประเทศ

FACULTY OF INDUSTRIAL EDUCATION AND TECHNOLOGY

SMART
DIGITAL EDUCATION FOR ALL

เรียน "ครุศาสตร์"
เป็นได้มากกว่า **ครู**

NEXT STEP >>>

FRIENDLY DIGITAL ORGANIZATION

- TVET : TECHNICAL VOCATIONAL EDUCATION & TRAINING
- DIGITAL MEDIA & CONTENT
- ROBOTIC & AUTOMATION
- CLEAN ENERGY

ก้าวสู่องค์กรดิจิทัลที่เป็นมิตร

ปรัชญา | Philosophy

มืออาชีพด้านนวัตกรรม เพื่อพัฒนาสังคมอย่างยั่งยืน

ปณิธาน | Determination

มุ่งผลิตนักปฏิบัติมืออาชีพที่สร้างสรรค์สังคม

วิสัยทัศน์ | Vision

เป็นองค์กรแห่งนวัตกรรมดิจิทัล ผลิตครูวิชาชีพและนักเทคโนโลยี
ฐานความเป็นผู้ประกอบการ เพื่อยกระดับขีดความสามารถของประเทศ
รองรับการเจริญเติบโตอย่างยั่งยืนในระยะยาว (Future Growth)

เอกลักษณ์ | Uniqueness

สร้างครูอาชีพศึกษาและนักเทคโนโลยีอย่างมืออาชีพ

อัตลักษณ์ | Identity

มีทักษะการสื่อสาร เชี่ยวชาญปฏิบัติ

วัฒนธรรมองค์กร | Organization Culture

มีความสุข ทันสมัย ใจบริการ
บริหารจัดการองค์กรสู่องค์กรดิจิทัลที่เป็นมิตร
Friendly Digital Organization

อัตลักษณ์เชิงพื้นที่ | Campus Identity

พัฒนาเมืองด้วยวิทยาศาสตร์
เทคโนโลยีและนวัตกรรม

ค่านิยมหลัก | Core Values

R	Responsibility	รับผิดชอบต่อตนเอง รับผิดชอบต่อหน้าที่ เพื่อผลิตนักปฏิบัติมืออาชีพ
U	Unity	เป็นหนึ่งเดียว กลมเกลียวสามัคคี ทำงานเป็นทีม เสริมกำลังสร้างความเข้มแข็ง เพื่อยกระดับและเพิ่มขีดความสามารถในการผลิตกำลังคนและสร้างนวัตกรรม เพื่อพัฒนาสังคมอย่างยั่งยืน
T	Technology and Innovation	ตามทัน พัฒนา ประยุกต์ใช้เทคโนโลยีที่ทันสมัยเป็นเครื่องมือในการบริหารจัดการการจัดการศึกษาและการสร้างเครือข่าย
S	Shining Wisdom	การจัดการศึกษาและการสร้างเครือข่าย รัศมีแห่งปัญญา การสร้างปัญญา ด้วยการฝึกฝนและสร้างสรรค์ บนพื้นฐานของความรักและศรัทธา เพื่อให้เกิดนวัตกรรมที่เป็นภูมิปัญญาของไทย

พันธกิจ | Mission

1. ผลิตครุวิชาชีพและนักเทคโนโลยีฐานความเป็นผู้ประกอบการที่มีสมรรถนะสูง ให้เป็นกำลังหลักในการขับเคลื่อนการพัฒนาประเทศ
2. ผลิตงานวิจัย สิ่งประดิษฐ์และนวัตกรรมที่เพิ่มมูลค่าทางเศรษฐกิจบนฐาน BCG
3. ผลิตนวัตกรรมบริการวิชาการที่ยกระดับคุณภาพชีวิตของสังคมอย่างยั่งยืน
4. สืบสาน รักษา ต่อยอดศิลปวัฒนธรรมและสิ่งแวดล้อม ด้วยนวัตกรรมอย่างสร้างสรรค์และเป็นมิตร
5. บริหารจัดการองค์กรสู่องค์กรดิจิทัลที่เป็นมิตร (Friendly Digital Organization)

ยุทธศาสตร์ | Strategy

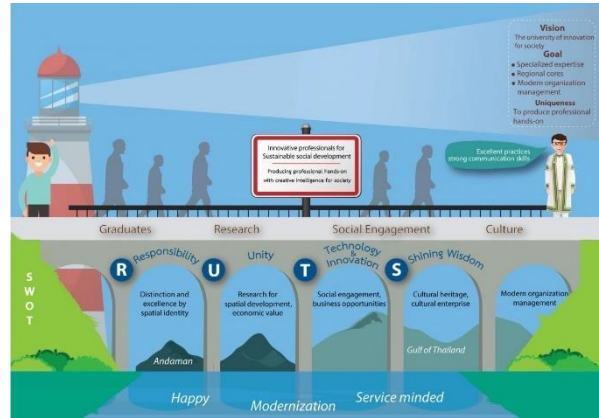
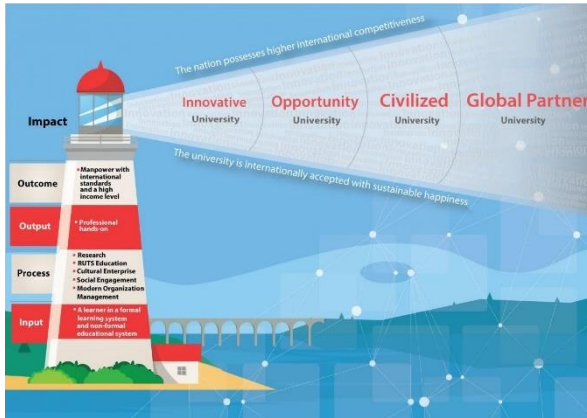
1. สร้างความโดดเด่นทางด้านการผลิตครุวิชาชีพและนักเทคโนโลยี ฐานความเป็นผู้ประกอบการที่มีสมรรถนะและทักษะแห่งอนาคต
2. สร้างความโดดเด่นในการพัฒนางานวิจัย สิ่งประดิษฐ์และนวัตกรรมที่มีคุณภาพสูงและสร้างมูลค่าเชิงพาณิชย์
3. สร้างความโดดเด่นในการให้บริการวิชาการและวัฒนธรรมสร้างสรรค์ ด้วยเทคโนโลยีและนวัตกรรมที่เป็นมาตรฐานและเป็นที่ยอมรับของสังคม
4. สร้างความโดดเด่นในการบริหารจัดการ เพื่อเปลี่ยนผ่านไปสู่องค์กรดิจิทัลที่เป็นมิตร Friendly Digital Organization

เป้าหมาย | Goal

1. ครุวิชาชีพและนักเทคโนโลยีฐานความเป็นผู้ประกอบการที่พร้อมขับเคลื่อนประเทศด้วยนวัตกรรม
2. ผลงานวิจัย สิ่งประดิษฐ์และนวัตกรรมที่มีคุณภาพและสร้างโอกาสทางธุรกิจ
3. ยกระดับคุณภาพชีวิตของสังคมอย่างยั่งยืนด้วยเทคโนโลยีและนวัตกรรม
4. องค์กรสมัยใหม่ที่มีสมรรถนะสูงรองรับการเปลี่ยนแปลง

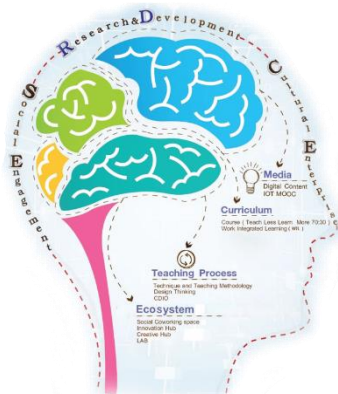
การขับเคลื่อนยุทธศาสตร์การพัฒนาคณะครุศาสตร์อุตสาหกรรมและเทคโนโลยี

การพัฒนาคณะครุศาสตร์อุตสาหกรรมและเทคโนโลยี โดยยกระดับการพัฒนาคณะฯ ให้สามารถขับเคลื่อนยุทธศาสตร์ ทั้ง 5 ด้านไปสู่การปฏิบัติอย่างมีประสิทธิภาพ มีความสอดคล้องและเป็นไปตามรูปแบบการพัฒนามหาวิทยาลัย 7 ฐานงาน (Platforms) ดังนี้



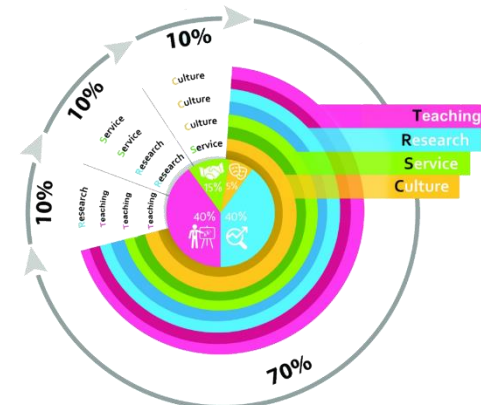
นวัตกรรมการศึกษา

RUTS Education Innovation Platform



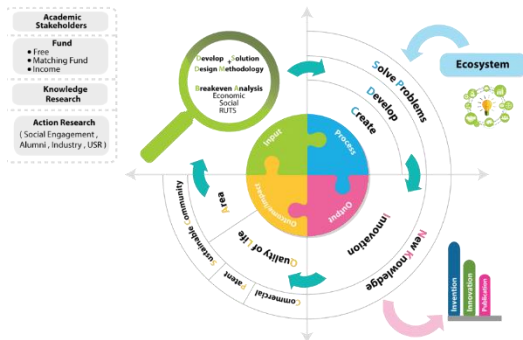
การบริหารจัดการผู้สอนรูปแบบใหม่

Re - RUTS Lecturer Platform



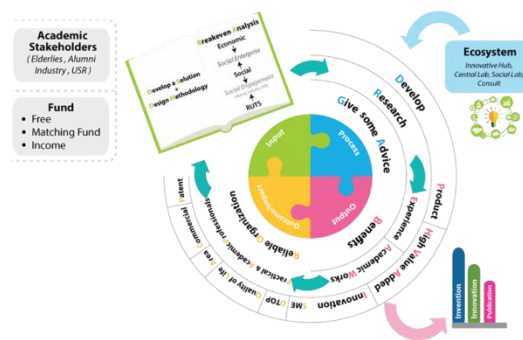
สร้างผลงานวิจัย สิ่งประดิษฐ์และนวัตกรรม

Research Platform



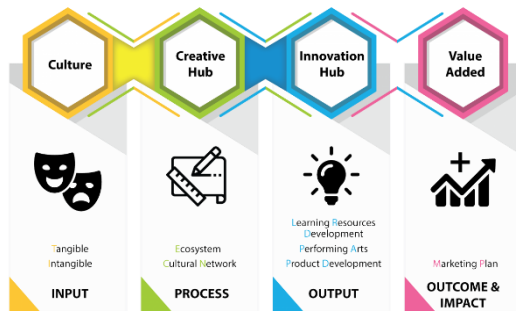
การให้บริการวิชาการและกิจการเพื่อสังคม

Social Engagement Platform



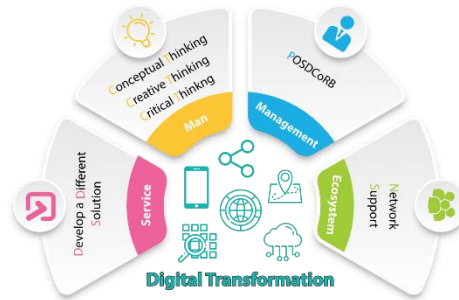
วิสาหกิจวัฒนธรรม

Cultural Enterprise Platform

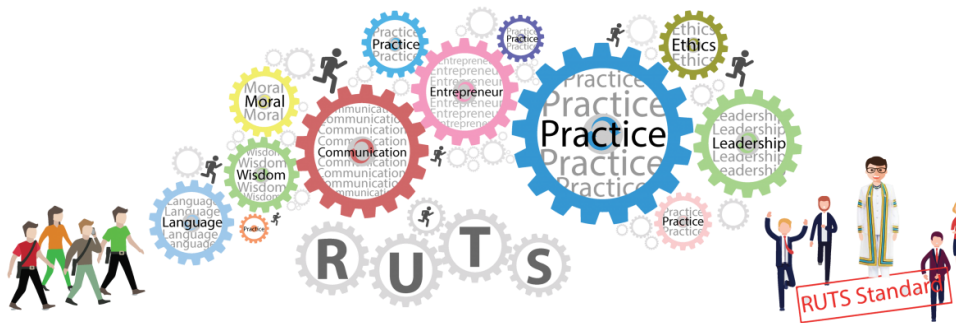


การบริหารจัดการองค์กรสมัยใหม่

Modern Organization Management Platform



การสร้างคนตามอัตลักษณ์ศรีวิชัย | RUTS Braning Platform



การจัดการศึกษา

ปีการศึกษา 2564 คณะวิศวกรรมศาสตร์อุตสาหกรรมและเทคโนโลยี มหาวิทยาลัยเทคโนโลยีราชมงคลศรีวิชัย จัดการศึกษาในระดับปริญญาตรี จำนวน 6 หลักสูตร โดยเป็นหลักสูตรตามกรอบมาตรฐานคุณวุฒิระดับอุดมศึกษาแห่งชาติ (TQF) และหลักสูตรประกาศนียบัตรวิชาชีพชั้นสูง (ปวส.) จำนวน 1 หลักสูตร โดยเป็นหลักสูตรที่ผ่านการรับรองโดยสำนักงานคณะกรรมการการอาชีวศึกษา (สอศ.) สามารถจำแนกการจัดการศึกษา ดังนี้

หน่วยงาน	จำนวนหลักสูตรสาขาวิชาที่จัดการศึกษา			
	ปวส.	ปริญญาตรี	ปริญญาโท	รวม
คณะวิศวกรรมศาสตร์อุตสาหกรรมและเทคโนโลยี	1	6	-	7

หลักสูตรสาขาวิชา	ระดับการศึกษา		
	ปวส.	ป.ตรี	ป.โท
หลักสูตรครุศาสตร์อุตสาหกรรมบัณฑิต สาขาวิชาอุตสาหกรรม (ค.อ.บ.) (4 ปี) (หลักสูตรปรับปรุง พ.ศ.2563)	-	✓	-
หลักสูตรครุศาสตร์อุตสาหกรรมบัณฑิต สาขาวิชาไฟฟ้า (ค.อ.บ.) (4 ปี) (หลักสูตรปรับปรุง พ.ศ.2563)	-	✓	-
หลักสูตรครุศาสตร์อุตสาหกรรมบัณฑิต สาขาวิชาวิศวกรรมแมคคาทรอนิกส์ (ค.อ.บ.) (4 ปี) (หลักสูตรปรับปรุง พ.ศ.2563)	-	✓	-
หลักสูตรเทคโนโลยีบัณฑิต สาขาวิชาเทคโนโลยีสื่อสารมวลชน (ทล.บ.) (4 ปี) (หลักสูตรปรับปรุง พ.ศ.2559)	-	✓	-
หลักสูตรเทคโนโลยีบัณฑิต สาขาวิชาเทคโนโลยีปิโตรเลียม (ทล.บ.) (4 ปี) (หลักสูตรปรับปรุง พ.ศ.2563) * หลักสูตรระดับปริญญาตรีควบระดับประกาศนียบัตรวิชาชีพชั้นสูง (ปวส.) * หลักสูตรประกาศนียบัตรวิชาชีพชั้นสูง (ปวส.) (2 ปี) สาขาวิชาเทคโนโลยีปิโตรเลียม	✓	✓	-
หลักสูตรอุตสาหกรรมศาสตรบัณฑิต สาขาวิชาระบบโทรคมนาคมและเครือข่าย (ต่อเนื่อง) (หลักสูตรใหม่ พ.ศ.2563) (อส.บ.) (2 ปี)	-	✓	-



สภาพชุมชน เศรษฐกิจและสังคมโดยรอบ

คณะครุศาสตร์อุตสาหกรรมและเทคโนโลยี มหาวิทยาลัยเทคโนโลยีราชมงคลศรีวิชัย ตั้งอยู่ในพื้นที่ ตำบล บ่อทราย อำเภอเมือง จังหวัดสงขลา มีลักษณะเป็นแหลมอยู่ระหว่างทะเลสาบสงขลา กับฝั่งอ่าวไทย พื้นที่ 9.27 ตารางกิโลเมตร หรือ ประมาณ 5,793.75 ไร่ ทิศเหนือ ติดต่อกับเขตอำเภอสิงหนคร ทิศใต้ ติดต่อกับ เขตเทศบาลเมืองเขารูปช้าง ทิศตะวันออก ติดต่อกับอ่าวไทย ทิศตะวันตก ติดต่อกับทะเลสาบสงขลา พื้นที่ส่วนใหญ่เป็นที่ราบชายฝั่งทะเล มีลักษณะเอียงลาดจากฝั่งทะเลหลวงไปทางด้านทะเลสาบ รูปร่างของพื้นที่มี ลักษณะเป็นแหลมแคบยาวตามแนวทิศใต้สู่ทิศเหนือลงสู่ทะเล ระหว่างทะเลสาบสงขลาทางด้านตะวันตกและทะเล อ่าวไทย ตำบลบ่อทราย อำเภอเมือง จังหวัดสงขลา เป็นที่อยู่อาศัยของกลุ่มคน 3 เชื้อชาติ คือ ไทย จีน และอิสลาม ซึ่งอาศัยอยู่ ณ ดินแดนแห่งนี้ร่วมกันมานานนับร้อยกว่าปี (ข้อมูลจากเว็บไซต์เทศบาล นครสงขลา : <https://www.songkhlacity.go.th>)

คณะครุศาสตร์อุตสาหกรรมและเทคโนโลยี มหาวิทยาลัยเทคโนโลยีราชมงคลศรีวิชัย ดำเนินงานตามพันธกิจ โดยมุ่งเน้นอัตลักษณ์เชิงพื้นที่ (Campus Identity) ตามแผนยุทธศาสตร์การพัฒนาคณะครุศาสตร์ อุตสาหกรรมและเทคโนโลยี ระยะปานกลาง (5 ปี) พ.ศ.2561 – 2565 และแผนยุทธศาสตร์การพัฒนาคณะครุศาสตร์อุตสาหกรรมและเทคโนโลยี ระยะยาว (20 ปี) พ.ศ.2561 - 2580 คือ “การพัฒนาเมืองด้วย วิทยาศาสตร์และเทคโนโลยีและนวัตกรรม”

จำนวนนักศึกษารับเข้าและจำนวนนักศึกษาในปัจจุบัน

ข้อมูลจำนวนนักศึกษาที่รับเข้า

การรับเข้า (จำนวน / คน)	ปีการศึกษา (จำนวน / คน)				
	2560	2561	2562	2563	2564
แผนรับ	35	35	30	30	30
ผู้สมัคร	53	37	62	71	87
รับเข้า	17	10	27	32	31

* ข้อมูล ณ 30 มิถุนายน 2565 จากระบบสารสนเทศ สำนักส่งเสริมวิชาการและงานทะเบียน <https://reg.rmutsv.ac.th/reg/#/home/regInformation>

ข้อมูลจำนวนนักศึกษาในปัจจุบัน

จำนวนนักศึกษา (คน)	เพศชาย	เพศหญิง	รวม
ชั้นปีที่ 1 (ปวส.1)	24	9	33
ชั้นปีที่ 2 (ปวส.2)	21	9	30
รวม	45	18	63

* ข้อมูล ณ 30 มิถุนายน 2565 จากระบบสารสนเทศ สำนักส่งเสริมวิชาการและงานทะเบียน <https://reg.rmutsv.ac.th/reg/#/home/regInformation>

จำนวนบุคลากรสายวิชาการและบุคลากรสายสนับสนุน

จำนวนบุคลากรสายวิชาการ

กลุ่มสาขาวิชา (จำนวน / คน)		ประเภทตำแหน่ง (จำนวน / คน)			ลาศึกษาต่อ (จำนวน / คน)
วิทยาศาสตร์และเทคโนโลยี	มนุษยศาสตร์และสังคมศาสตร์	ข้าราชการ	พนักงานมหาวิทยาลัย	ลูกจ้างชั่วคราว	
41	0	3	34	4	2
รวม 41 คน		รวม 41 คน			2

คุณวุฒิ (จำนวน / คน)			ตำแหน่งทางวิชาการ (จำนวน / คน)			
ป.ตรี	ป.โท	ป.เอก	อ.	ผศ.	รศ.	ศ.
0	35	6	21	20	0	0
รวม 41 คน			รวม 41 คน			

* ข้อมูล ณ 30 มิถุนายน 2565 จากงานบุคลากร ฝ่ายบริหารและวางแผน คณะศึกษาศาสตร์อุตสาหกรรมและเทคโนโลยี

จำนวนบุคลากรสายวิชาการ จำแนกตามระยะเวลาการปฏิบัติงาน ประจำปีการศึกษา 2564

ประเภทการนับระยะเวลา	การนับจำนวนบุคลากรสายวิชาการ	ระยะเวลาที่ปฏิบัติงานในปีการศึกษา 2564	จำนวน (คน)
9 – 12 เดือน	1 คน	1 กรกฎาคม 2563 – 30 มิถุนายน 2564	41
6 – 9 เดือน	0 คน	- ไม่มี -	0
น้อยกว่า 6 เดือน	ไม่สามารถนับได้	30 พฤษภาคม 2565 – 30 มิถุนายน 2565	1
รวม (ปฏิบัติงาน ประจำปีการศึกษา 2564)			41

* ข้อมูล ณ 30 มิถุนายน 2565 จากงานบุคลากร ฝ่ายบริหารและวางแผน คณะศึกษาศาสตร์อุตสาหกรรมและเทคโนโลยี

ลำดับ / หลักสูตร	ชื่อ - สกุล	คุณวุฒิ	ประเภท	ระยะเวลาปฏิบัติงาน	นับ	ลาศึกษาต่อ
หลักสูตรครุศาสตรบัณฑิต (ค.บ.) สาขาวิชาอุตสาหกรรม						
1	อาจารย์ ดร. นายพิชิต เพ็งสุวรรณ	ปริญญาเอก	ข้าราชการ	1 กรกฎาคม 2564 – 30 มิถุนายน 2565	1	-
2	ผู้ช่วยศาสตราจารย์ - นายวิชาติ เย็นวิเศษ	ปริญญาโท	พนักงานมหาวิทยาลัย	1 กรกฎาคม 2564 – 30 มิถุนายน 2565	1	-
3	อาจารย์ - นายจรูญ ธรรมใจ	ปริญญาโท	พนักงานมหาวิทยาลัย	1 กรกฎาคม 2564 – 30 มิถุนายน 2565	1	-
4	อาจารย์ - นางสาวฉวีฟ้า ทัดยี่	ปริญญาโท	พนักงานมหาวิทยาลัย	1 กรกฎาคม 2564 – 30 มิถุนายน 2565	1	-
5	อาจารย์ - นายกฤษฏา คงพูน	ปริญญาโท	พนักงานมหาวิทยาลัย	1 กรกฎาคม 2564 – 30 มิถุนายน 2565	1	-
6	อาจารย์ - นางสาวศพร ธรรมโชติ	ปริญญาโท	พนักงานมหาวิทยาลัย	1 กรกฎาคม 2564 – 30 มิถุนายน 2565	1	-
7	อาจารย์ - นางสาวจรรยา สุขงาม	ปริญญาโท	ลูกจ้างชั่วคราว	1 กรกฎาคม 2564 – 30 มิถุนายน 2565	1	-
หลักสูตรครุศาสตรบัณฑิต (ค.บ.) สาขาวิชาวิศวกรรมเมคคาทรอนิกส์						
1	ผู้ช่วยศาสตราจารย์ ดร. นางทรงนคร การนา	ปริญญาเอก	พนักงานมหาวิทยาลัย	1 กรกฎาคม 2564 – 30 มิถุนายน 2565	1	-
2	ผู้ช่วยศาสตราจารย์ ดร. นายศักดิ์ชัย ตันติวิวัฒน์	ปริญญาเอก	พนักงานมหาวิทยาลัย	1 กรกฎาคม 2564 – 30 มิถุนายน 2565	1	-
3	ผู้ช่วยศาสตราจารย์ - นายวิมล บุณรอด	ปริญญาโท	พนักงานมหาวิทยาลัย	1 กรกฎาคม 2564 – 30 มิถุนายน 2565	1	-
4	ผู้ช่วยศาสตราจารย์ - นางสาวฤทัย ประทุมทอง	ปริญญาโท	พนักงานมหาวิทยาลัย	1 กรกฎาคม 2564 – 30 มิถุนายน 2565	1	-
5	ผู้ช่วยศาสตราจารย์ - นายอรุณ สุขแก้ว	ปริญญาโท	พนักงานมหาวิทยาลัย	1 กรกฎาคม 2564 – 30 มิถุนายน 2565	1	/
6	อาจารย์ - นายธนัท ธนอัครพล	ปริญญาโท	พนักงานมหาวิทยาลัย	1 กรกฎาคม 2564 – 30 มิถุนายน 2565	1	-
7	อาจารย์ - นายอาคม สุตราม	ปริญญาโท	ลูกจ้างชั่วคราว	1 กรกฎาคม 2564 – 30 มิถุนายน 2565	1	-

ลำดับ / หลักสูตร	ชื่อ - สกุล	คุณวุฒิ	ประเภท	ระยะเวลาปฏิบัติงาน	นับ	ลาศึกษาต่อ
หลักสูตรครุศาสตรบัณฑิต (ค.บ.) สาขาวิชาไฟฟ้า						
1	ผู้ช่วยศาสตราจารย์ - นายปิยะ ประสงค์จันทร์	ปริญญาโท	ข้าราชการ	1 กรกฎาคม 2564 – 30 มิถุนายน 2565	1	-
2	ผู้ช่วยศาสตราจารย์ - นายวิชาญ เพชรธมณี	ปริญญาโท	ข้าราชการ	1 กรกฎาคม 2564 – 30 มิถุนายน 2565	1	-
3	ผู้ช่วยศาสตราจารย์ ดร. นางสาววาสนา บุญส่ง	ปริญญาเอก	พนักงานมหาวิทยาลัย	1 กรกฎาคม 2564 – 30 มิถุนายน 2565	1	-
4	ผู้ช่วยศาสตราจารย์ ดร. นางสาวบุษราคัม ทองเพชร	ปริญญาเอก	พนักงานมหาวิทยาลัย	1 กรกฎาคม 2564 – 30 มิถุนายน 2565	1	-
5	ผู้ช่วยศาสตราจารย์ - นายไชยยะ ธนพัฒน์ศิริ	ปริญญาโท	พนักงานมหาวิทยาลัย	1 กรกฎาคม 2564 – 30 มิถุนายน 2565	1	-
6	ผู้ช่วยศาสตราจารย์ - นายภักดิ์พร เถลิมาวงศ์	ปริญญาโท	พนักงานมหาวิทยาลัย	1 กรกฎาคม 2564 – 30 มิถุนายน 2565	1	-
7	ผู้ช่วยศาสตราจารย์ - นายณรงค์ฤทธิ์ เสนาจิตร	ปริญญาโท	พนักงานมหาวิทยาลัย	1 กรกฎาคม 2564 – 30 มิถุนายน 2565	1	-
8	อาจารย์ - นางสาวนุชจิเรศ แก้วสกุล	ปริญญาโท	พนักงานมหาวิทยาลัย	1 กรกฎาคม 2564 – 30 มิถุนายน 2565	1	-
9	อาจารย์ - นางสาวพริยา สร้อยแก้ว	ปริญญาโท	พนักงานมหาวิทยาลัย	1 กรกฎาคม 2564 – 30 มิถุนายน 2565	1	-
หลักสูตรครุศาสตรบัณฑิต (ค.บ.) สาขาวิชาระบบโทรคมนาคมและเครือข่าย (ต่อเนื่อง)						
1	ผู้ช่วยศาสตราจารย์ ดร. นายธนัสต์ นนทพุทธ	ปริญญาเอก	พนักงานมหาวิทยาลัย	1 กรกฎาคม 2564 – 30 มิถุนายน 2565	1	-
2	ผู้ช่วยศาสตราจารย์ - นายสมพงษ์ แก้วหวัง	ปริญญาโท	พนักงานมหาวิทยาลัย	1 กรกฎาคม 2564 – 30 มิถุนายน 2565	1	-
3	อาจารย์ - นายกระวี อนนตรี	ปริญญาโท	พนักงานมหาวิทยาลัย	1 กรกฎาคม 2564 – 30 มิถุนายน 2565	1	-
4	อาจารย์ - นายเนวพล เทพรินทร์	ปริญญาโท	ลูกจ้างชั่วคราว	1 กรกฎาคม 2564 – 30 มิถุนายน 2565	1	-
หลักสูตรเทคโนโลยีบัณฑิต (ทล.บ.) สาขาวิชาเทคโนโลยีสื่อสารมวลชน						
1	ผู้ช่วยศาสตราจารย์ - ผศ.จักรกฤษณ์ แก้วประเสริฐ	ปริญญาโท	พนักงานมหาวิทยาลัย	1 กรกฎาคม 2564 – 30 มิถุนายน 2565	1	-
2	ผู้ช่วยศาสตราจารย์ - ผศ.ภัททิรา กลิ่นเลขา	ปริญญาโท	พนักงานมหาวิทยาลัย	1 กรกฎาคม 2564 – 30 มิถุนายน 2565	1	-
3	อาจารย์ - นางสาวมณฑนรรักษ์ วัฒนกุล	ปริญญาโท	พนักงานมหาวิทยาลัย	1 กรกฎาคม 2564 – 30 มิถุนายน 2565	1	-
4	อาจารย์ - นางสาวอภิษฎา ขวัญแก้ว	ปริญญาโท	พนักงานมหาวิทยาลัย	1 กรกฎาคม 2564 – 30 มิถุนายน 2565	1	-
5	อาจารย์ - นายปิณฑิพงษ์ เกิดทิพย์	ปริญญาโท	พนักงานมหาวิทยาลัย	1 กรกฎาคม 2564 – 30 มิถุนายน 2565	1	-
6	อาจารย์ - นายอลาเวีย ยะขานี	ปริญญาโท	พนักงานมหาวิทยาลัย	1 กรกฎาคม 2564 – 30 มิถุนายน 2565	1	-
7	อาจารย์ - นายณัฐพงษ์ หนั่นหลี่	ปริญญาโท	พนักงานมหาวิทยาลัย	1 กรกฎาคม 2564 – 30 มิถุนายน 2565	1	-
8	อาจารย์ - นายเมธีส เทพไพฑูริย์	ปริญญาโท	พนักงานมหาวิทยาลัย	1 กรกฎาคม 2564 – 30 มิถุนายน 2565	1	-
9	อาจารย์ - นายรัฐชกร จันจำปา	ปริญญาโท	ลูกจ้างชั่วคราว	1 กรกฎาคม 2564 – 30 มิถุนายน 2565	1	-
หลักสูตรเทคโนโลยีบัณฑิต (ทล.บ.) สาขาวิชาเทคโนโลยีปิโตรเลียม						
1	ผู้ช่วยศาสตราจารย์ - นางณภักษ์ คงฤทธิ์	ปริญญาโท	พนักงานมหาวิทยาลัย	1 กรกฎาคม 2564 – 30 มิถุนายน 2565	1	-
2	ผู้ช่วยศาสตราจารย์ - นายจักรภัทร สุภารัตน์	ปริญญาโท	พนักงานมหาวิทยาลัย	1 กรกฎาคม 2564 – 30 มิถุนายน 2565	1	-
3	ผู้ช่วยศาสตราจารย์ - นายจักรพงษ์ จิตต์จันจงค์	ปริญญาโท	พนักงานมหาวิทยาลัย	1 กรกฎาคม 2564 – 30 มิถุนายน 2565	1	/
4	อาจารย์ - นางสาวจุฑามาศ จันโททัย	ปริญญาโท	พนักงานมหาวิทยาลัย	1 กรกฎาคม 2564 – 30 มิถุนายน 2565	1	-
5	อาจารย์ - นายฐาปนิก ตีระพันธ์	ปริญญาโท	พนักงานมหาวิทยาลัย	1 กรกฎาคม 2564 – 30 มิถุนายน 2565	1	-
6	อาจารย์ - นางสาวปนัดดา โสฬส	ปริญญาโท	พนักงานมหาวิทยาลัย	30 พฤษภาคม 2565 – 30 มิถุนายน 2565	0	-

จำนวนบุคลากรสายสนับสนุน

ประเภทตำแหน่ง (จำนวน/คน)						
ข้าราชการ	พนักงานมหาวิทยาลัย	พนักงานราชการ	ลูกจ้างประจำ	ลูกจ้างชั่วคราว	จ้างเหมาบริการ	ลูกจ้างโครงการ
1	8	1	0	6	1	1
รวม 18 คน						
คุณวุฒิ (จำนวน/คน)						
ป.ส.	ป.ตรี	ป.โท	ป.เอก			
1	15	2	0			
รวม 18 คน						

* ข้อมูล ณ 30 มิถุนายน 2565 จากงานบุคลากร ฝ่ายบริหารและวางแผน คณะศึกษาศาสตร์อุตสาหกรรมและเทคโนโลยี

ชื่อ - สกุล	คุณวุฒิ	ประเภท	ตำแหน่ง
นางสาววรัญญา มงคลขยานันต์	ประกาศนียบัตรวิชาชีพชั้นสูง (ปวส.)	ข้าราชการ	ผู้ปฏิบัติงานบริหาร
นายอนุกุล นันทพุด	ปริญญาโท	พนักงานมหาวิทยาลัย	เจ้าหน้าที่บริหารงานทั่วไป ชำนาญการ
นางสาวฤทัยรัตน์ สุวรรณเรืองศรี	ปริญญาโท	พนักงานมหาวิทยาลัย	เจ้าหน้าที่บริหารงานทั่วไป ปฏิบัติการ
นางสาวอัญชลี สะอาด	ปริญญาตรี	พนักงานมหาวิทยาลัย	เจ้าหน้าที่บริหารงานทั่วไป ปฏิบัติการ
นางสาวฐานิตดา ชูราษฎร์	ปริญญาตรี	พนักงานมหาวิทยาลัย	เจ้าหน้าที่บริหารงานทั่วไป ปฏิบัติการ
นางสาวรุ่งนภา ชุมทอง	ปริญญาตรี	พนักงานมหาวิทยาลัย	เจ้าหน้าที่บริหารงานทั่วไป ปฏิบัติการ
นายเอกศักดิ์ สงสังข์	ปริญญาตรี	พนักงานมหาวิทยาลัย	เจ้าหน้าที่บริหารงานทั่วไป ปฏิบัติการ
นายชนาธิป สิ้นิน	ปริญญาตรี	พนักงานมหาวิทยาลัย	เจ้าหน้าที่บริหารงานทั่วไป ปฏิบัติการ
นางสาวพาริตา หีมชุต	ปริญญาตรี	พนักงานมหาวิทยาลัย	เจ้าหน้าที่บริหารงานทั่วไป ปฏิบัติการ
นางสาวสิริอร ตระกูลเมธี	ปริญญาตรี	พนักงานราชการ	นักวิชาการศึกษา
นางสาวอริสรา พรหมอินทร์	ปริญญาตรี	ลูกจ้างชั่วคราว	นักวิชาการคอมพิวเตอร์
นายธีรภัทร พรหมมา	ปริญญาตรี	ลูกจ้างชั่วคราว	นักวิชาการโสตทัศนศึกษา
นางสาวจุฑาทิพย์ คำมาก	ปริญญาตรี	ลูกจ้างชั่วคราว	เจ้าหน้าที่บริหารงานทั่วไป
นางสาวสิริพร นันถิ์บุญ	ปริญญาตรี	ลูกจ้างชั่วคราว	เจ้าหน้าที่บริหารงานทั่วไป
นางสาวจิระภา เก้าเวช	ปริญญาตรี	ลูกจ้างชั่วคราว	เจ้าหน้าที่บริหารงานทั่วไป
นางสาวภาวดี พงศ์จินต์	ปริญญาตรี	ลูกจ้างชั่วคราว	เจ้าหน้าที่บริหารงานทั่วไป
นางสาวสุภาพร ขวัญอ่อน	ปริญญาตรี	จ้างเหมาบริการ	เจ้าหน้าที่บริหารงานทั่วไป
นายนิโคลัส อุบลสุวรรณ	ปริญญาตรี	ลูกจ้างโครงการ	เจ้าหน้าที่บริหารงานทั่วไป

การจัดการศึกษาในระดับประกาศนียบัตรวิชาชีพชั้นสูง (ปวส.) คณะครุศาสตร์อุตสาหกรรมและเทคโนโลยี มหาวิทยาลัยเทคโนโลยีราชมงคลศรีวิชัย มีจำนวนอาจารย์ที่อยู่ในระบบการจัดการศึกษา ระดับประกาศนียบัตรวิชาชีพชั้นสูง (ปวส.) ใน 1 สาขาวิชา จำนวน 6 คน ลาศึกษาต่อ 1 คน ได้แก่



ผศ.จักรพงษ์ จิตต์จางนงค์ (ลาศึกษาต่อ)

วท.ม. เทคโนโลยีปิโตรเลียม
วศ.บ. ปิโตรเคมีและวัสดุพอลิเมอร์
ผู้ช่วยศาสตราจารย์
สาขาวิชาวิศวกรรมเคมี



ผศ.ณภัช คงฤทธิ์

วท.ม. เทคโนโลยีปิโตรเลียม
วศ.บ. เหมืองแร่
ผู้ช่วยศาสตราจารย์
สาขาวิชาวิศวกรรมทรัพยากรธรณีและเหมืองแร่



นางสาวจุฑามาศ จันโททัย
วท.ม. เทคโนโลยีปิโตรเลียม
วศ.บ. ปิโตรเคมีและวัสดุพอลิเมอร์



ผศ.ณัฐวุฒิ สุภารัตน์
วศ.ม. เทคโนโลยีและการจัดการพลังงาน
วศ.บ. วิศวกรรมเคมี
ผู้ช่วยศาสตราจารย์
สาขาวิชาวิศวกรรมเคมี



นางสาวปนัดดา ไสพล
วศ.ม. วิศวกรรมไฟฟ้า
วศ.บ. วิศวกรรมแมคคาทรอนิกส์



นายธำปนิก ตีระพันธ์
วศ.ม. วิศวกรรมไฟฟ้า
วศ.บ. วิศวกรรมไฟฟ้า

การจัดการศึกษาในระดับประกาศนียบัตรวิชาชีพชั้นสูง (ปวส.) คณะครุศาสตร์อุตสาหกรรมและเทคโนโลยี มหาวิทยาลัยเทคโนโลยีราชมงคลศรีวิชัย มีจำนวนบุคลากรสายสนับสนุนที่อยู่ในระบบการจัดการศึกษาระดับประกาศนียบัตรวิชาชีพชั้นสูง (ปวส.) ใน 1 สาขาวิชา จำนวน 1 คน ได้แก่



นางสาวภารดี พงศ์จินต์
เจ้าหน้าที่บริหารงานทั่วไป
เจ้าหน้าที่สาขาเทคโนโลยีอุตสาหกรรม

หลักสูตรที่จัดการศึกษา

คณะครุศาสตร์อุตสาหกรรมและเทคโนโลยี มหาวิทยาลัยเทคโนโลยีราชมงคลศรีวิชัย จัดการศึกษาในระดับประกาศนียบัตรวิชาชีพชั้นสูง (ปวส.) จำนวน 1 สาขาวิชา ได้แก่ สาขาวิชาเทคโนโลยีปิโตรเลียม โดยมีรายละเอียด ดังนี้

ชื่อหลักสูตร : หลักสูตรประกาศนียบัตรวิชาชีพชั้นสูง (ปวส.) (หลักสูตรใหม่ พ.ศ.2558)
สาขาวิชาเทคโนโลยีปิโตรเลียม (Diploma in Petroleum Technology)

ปรัชญา : ผลิตช่างเทคนิคด้านเทคโนโลยีปิโตรเลียม ที่มีความรู้และทักษะในระดับเทคนิค พร้อมเข้าสู่นานาชาติ สามารถปฏิบัติงานที่ใช้เทคนิคในการควบคุมงาน เป็นผู้มีความคุณธรรม จริยธรรม จรรยาบรรณวิชาชีพและกิจนิสัยที่เหมาะสมในการทำงาน สอดคล้องกับความต้องการของสังคม ชุมชนและสถานประกอบการ และพัฒนาตนเองให้มีความก้าวหน้าทางวิชาการและวิชาชีพ

งบประมาณ อาคารสถานที่ โครงสร้างพื้นฐานและสิ่งสนับสนุนการเรียนรู้

งบประมาณในปีการศึกษา 2564 (ปีงบประมาณ พ.ศ. 2565)

งบประมาณเงินแผ่นดิน

หมวดรายจ่าย / รายการ		จำนวนเงิน (บาท)
1	งบบุคลากร เงินเดือนและค่าจ้างประจำ	3,235,900.00
2	งบดำเนินงาน ค่าตอบแทนและค่าใช้สอย	7,900.00
3	งบลงทุน ค่าครุภัณฑ์ ที่ดินและสิ่งก่อสร้าง	24,519,100.00
4	งบเงินอุดหนุน ทั่วไป / อพ.สธ. / Coastal Tourism	22,589,500.00
รวม		50,352,400.00

(ห้าสิบล้านสามแสนห้าหมื่นสองพันสี่ร้อยบาทถ้วน)

* ข้อมูล ณ 30 มิถุนายน 2565 จากงานแผนและงบประมาณ ฝ่ายบริหารและวางแผน คณะบดีคณะครุศาสตร์อุตสาหกรรมและเทคโนโลยี

งบประมาณเงินรายได้ (ภาคปกติและภาคเทคโนโลยีปีโตรเลียม)

หมวดรายจ่าย / รายการ		จำนวนเงิน (บาท)
1	งบบุคลากร ค่าจ้างชั่วคราว	2,520,000.00
2	งบดำเนินงาน ค่าตอบแทนและค่าใช้สอย	1,034,640.00
3	งบลงทุน ค่าครุภัณฑ์ ที่ดินและสิ่งก่อสร้าง	2,074,400.00
4	งบเงินอุดหนุน ค่าสาธารณูปโภค / โครงการ / สบทบกองทุน	11,631,350.00
5	งบกลาง งบกลางระดับปริญญาตรี	1,342,030.00
6	เงินสมทบมหาวิทยาลัย เงินสบทบการจัดการศึกษา	3,226,240.00
7	สนับสนุนการบริการการศึกษา กิจกรรมและสวัสดิการนักศึกษา	668,600.00
8	เงินสมทบส่วนกลางสงขลา	5,122,520.00
9	สมทบค่าบำรุงห้องสมุด	204,380.00
10	สมทบวงเงินพัฒนางานวิจัย	246,270.00
11	สมทบทุนพัฒนาบุคลากร	246,270.00
รวม		28,316,700.00

(ยี่สิบบแปดล้านสามแสนหนึ่งหมื่นหกพันเจ็ดร้อยบาทถ้วน)

* ข้อมูล ณ 30 มิถุนายน 2565 จากงานแผนและงบประมาณ ฝ่ายบริหารและวางแผน คณะบดีคณะครุศาสตร์อุตสาหกรรมและเทคโนโลยี

งบประมาณเงินรายได้ (ภาคเทคโนโลยีปิโตรเลียม)

หมวดรายจ่าย / รายการ			จำนวนเงิน (บาท)
1	งบบุคลากร	ค่าจ้างชั่วคราว	1,260,000.00
2	งบดำเนินงาน	ค่าตอบแทนและค่าใช้สอย	65,520.00
3	งบลงทุน	ค่าครุภัณฑ์ ที่ดินและสิ่งก่อสร้าง	1,330,000.00
4	งบเงินอุดหนุน	ค่าสาธารณูปโภค / โครงการ / สบทบกองทุน	3,404,270.00
5	งบกลาง	งบกลางระดับปริญญาตรี	295,240.00
6	เงินสมทบมหาวิทยาลัย	เงินสบทบการจัดการศึกษา	295,240.00
7	สนับสนุนการบริการการศึกษา	กิจกรรมและสวัสดิการนักศึกษา	103,330.00
8	เงินสมทบส่วนกลางสงขลา		516,660.00
9	สมทบค่าบำรุงห้องสมุด		36,900.00
10	สมทบวงเงินพัฒนางานวิจัย		36,910.00
11	สมทบทุนพัฒนาบุคลากร		36,910.00
รวม			7,380,980.00

(เจ็ดล้านสามแสนแปดหมื่นเก้าร้อยแปดสิบบาทถ้วน)

อาคารสถานที่

คณะครุศาสตร์อุตสาหกรรมและเทคโนโลยี มหาวิทยาลัยเทคโนโลยีราชมงคลศรีวิชัย มีอาคารที่ใช้ในการดำเนินงานและการจัดการศึกษา ดังนี้



- อาคาร 71 อาคารเรียนและปฏิบัติการรวม
- อาคาร 13 ศูนย์ฝึกครูช่าง
- อาคาร 14 โรงฝึกปฏิบัติโลหะ
- อาคาร 17 โรงฝึกปฏิบัติโลหะ
- อาคาร 68 โรงฝึกปฏิบัติ

**ผลการประเมินคุณภาพการศึกษาภายใน
ตามมาตรฐานการอาชีวศึกษา พ.ศ.2561 ระดับประกาศนียบัตรวิชาชีพชั้นสูง (ปวส.)**

คณะครุศาสตร์อุตสาหกรรมและเทคโนโลยี มหาวิทยาลัยเทคโนโลยีราชมงคลศรีวิชัย

รายละเอียดการประเมิน (5 ด้าน 24 ข้อ) :

ประเด็นการประเมิน (5 ด้าน 24 ข้อ)	น้ำหนัก	ผล คะแนน	ค่า คะแนน	ประเมิน ตนเอง
1. ด้านผู้เรียนและผู้สำเร็จการศึกษา				
1.1 การดูแลและแนะแนวผู้เรียน	2.00	5.00	10.00	5.00
1.2 ผู้เรียนมีคุณลักษณะที่พึงประสงค์	2.00	5.00	10.00	5.00
1.3 ผู้เรียนมีสมรรถนะในการเป็นผู้ประกอบการหรือการประกอบอาชีพอิสระ	4.00	2.00	8.00	5.00
1.4 ผลงานของผู้เรียนด้านนวัตกรรม สิ่งประดิษฐ์ งานสร้างสรรค์หรืองานวิจัย	4.00	4.00	16.00	4.00
1.5 ผลการแข่งขันทักษะวิชาชีพ	3.00	1.00	3.00	3.00
1.6 ผลการประเมินมาตรฐานวิชาชีพ	20.00	5.00	100.00	5.00
1.7 การมีงานทำและศึกษาต่อของผู้สำเร็จการศึกษา	15.00	5.00	75.00	5.00
รวม	50.00	27.00		
2. ด้านหลักสูตรและการจัดการเรียนการสอน				
2.1 การพัฒนาหลักสูตรฐานสมรรถนะอย่างเป็นระบบ	2.00	5.00	10.00	5.00
2.2 การพัฒนาหลักสูตรฐานสมรรถนะหรือปรับปรุงรายวิชาหรือปรับปรุงรายวิชาเดิมหรือกำหนดรายวิชาเพิ่มเติม	3.00	5.00	15.00	5.00
2.3 คุณภาพของแผนการจัดการเรียนรู้สู่การปฏิบัติ	2.00	5.00	10.00	5.00
2.4 การจัดทำแผนการจัดการเรียนรู้สู่การปฏิบัติที่เน้นผู้เรียนเป็นสำคัญและนำไปใช้ในการจัดการเรียนการสอน	3.00	5.00	15.00	5.00
รวม	10.00	20.00		
3. ด้านครูผู้สอนและผู้บริหารสถานศึกษา				
3.1 การจัดการเรียนการสอน	5.00	5.00	25.00	5.00
3.2 การบริหารจัดการชั้นเรียน	3.00	5.00	15.00	5.00
3.3 การพัฒนาตนเองและพัฒนาวิชาชีพ	2.00	5.00	10.00	5.00
3.4 การบริหารสถานศึกษาแบบมีส่วนร่วม	5.00	5.00	25.00	5.00
3.5 การบริหารจัดการระบบข้อมูลสารสนเทศเพื่อการบริหารจัดการสถานศึกษา	5.00	5.00	25.00	5.00
รวม	20.00	25.00		

ประเด็นการประเมิน (5 ด้าน 24 ข้อ)	น้ำหนัก	ผล คะแนน	ค่า คะแนน	ประเมิน ตนเอง
4. ด้านการมีส่วนร่วม				
4.1 การฝึกประสบการณ์สมรรถนะวิชาชีพ	6.00	4.00	24.00	5.00
4.2 การระดมทรัพยากรเพื่อการจัดการเรียนการสอน	2.00	5.00	10.00	5.00
4.3 การบริการชุมชนและจิตอาสา	2.00	5.00	10.00	5.00
รวม	10.00	14.00		
5. ด้านปัจจัยพื้นฐาน				
5.1 อาคารสถานที่ ห้องเรียน ห้องปฏิบัติการ โรงฝึกงานหรืองานฟาร์ม	2.00	5.00	10.00	5.00
5.2 ระบบสาธารณูปโภคพื้นฐาน	2.00	5.00	10.00	5.00
5.3 แหล่งเรียนรู้และศูนย์วิทยบริการ	2.00	5.00	10.00	5.00
5.4 ระบบอินเทอร์เน็ตความเร็วสูงเพื่อการใช้งานด้านสารสนเทศภายใน สถานศึกษา	2.00	5.00	10.00	5.00
5.5 การเข้าถึงระบบอินเทอร์เน็ตความเร็วสูงเพื่อการจัดการเรียนการสอน ในชั้นเรียน	2.00	5.00	10.00	5.00
รวม	10.00	25.00		
รวมทั้งหมด	100.00	111.00		

รายละเอียดมาตรฐาน ประเด็นการประเมินและภาพรวม :

มาตรฐานและประเด็นการประเมิน (รายละเอียดมาตรฐานและประเด็นการประเมิน)	ค่าน้ำหนัก	ค่าคะแนน ประเมิน	ค่าคะแนน ที่ได้	ระดับคุณภาพ (Quality Level)
มาตรฐานที่ 1 คุณลักษณะของผู้สำเร็จการศึกษาอาชีวศึกษาที่พึงประสงค์			77.14	ระดับคุณภาพ ดีเลิศ
ประเด็นการประเมินที่ 1 ด้านความรู้				
1 (1.6) ผลการประเมินมาตรฐานวิชาชีพ	20.00	5.00	100.00	
ผลรวม	20.00	5.00	100.00	
ค่าน้ำหนักด้าน (Total (W1)) X 5 = (W2)	100.00			
ร้อยละของคะแนน			100.00	ระดับคุณภาพ ยอดเยี่ยม
ประเด็นการประเมินที่ 2 ด้านทักษะและการประยุกต์ใช้				
1 (1.3) ผู้เรียนมีสมรรถนะในการเป็นผู้ประกอบการหรือการประกอบอาชีพอิสระ	4.00	2.00	8.00	
2 (1.5) ผลการแข่งขันทักษะวิชาชีพ	3.00	1.00	3.00	
ผลรวม	7.00	3.00	11.00	
ค่าน้ำหนักด้าน (Total (W1)) X 5 = (W2)	35.00			
ร้อยละของคะแนน			31.43	ระดับคุณภาพ กำลังพัฒนา

มาตรฐานและประเด็นการประเมิน (รายมาตรฐานและประเด็นการประเมิน)		ค่าน้ำหนัก	ค่าคะแนนประเมิน	ค่าคะแนนที่ได้	ระดับคุณภาพ (Quality Level)
ประเด็นการประเมินที่ 3 ด้านคุณธรรม จริยธรรม และคุณลักษณะที่พึงประสงค์					
1	(1.1) การดูแลและแนะนำผู้เรียน	2.00	5.00	10.00	
2	(1.2) ผู้เรียนมีคุณลักษณะที่พึงประสงค์	2.00	5.00	10.00	
3	(1.7) การมีงานทำและศึกษาต่อของผู้สำเร็จการศึกษา	15.00	5.00	75.00	
ผลรวม		19.00	15.00	95.00	
ค่าน้ำหนักด้าน (Total (W1)) X 5 = (W2)		95.00			
ร้อยละของคะแนน				100.00	ระดับคุณภาพ ยอดเยี่ยม
มาตรฐานที่ 2 การจัดการอาชีวศึกษา				95.00	ระดับคุณภาพ ยอดเยี่ยม
ประเด็นการประเมินที่ 1 ด้านหลักสูตรอาชีวศึกษา					
1	(2.1) การพัฒนาหลักสูตรฐานสมรรถนะอย่างเป็นระบบ	2.00	5.00	10.00	
2	(2.2) การพัฒนาหลักสูตรฐานสมรรถนะ หรือปรับปรุงรายวิชา หรือปรับปรุงรายวิชาเดิม หรือกำหนดรายวิชาเพิ่มเติม	3.00	5.00	15.00	
ผลรวม		5.00	10.00	25.00	
ค่าน้ำหนักด้าน (Total (W1)) X 5 = (W2)		25.00			
ร้อยละของคะแนน				100.00	ระดับคุณภาพ ยอดเยี่ยม
ประเด็นการประเมินที่ 2 ด้านการจัดการเรียนการสอนอาชีวศึกษา					
1	(2.3) คุณภาพของแผนการจัดการเรียนรู้สู่การปฏิบัติ	2.00	5.00	10.00	
2	(2.4) การจัดทำแผนการจัดการเรียนรู้สู่การปฏิบัติที่เน้นผู้เรียนเป็นสำคัญและนำไปใช้ในการจัดการเรียนการสอน	3.00	5.00	15.00	
3	(3.1) การจัดการเรียนการสอน	5.00	5.00	25.00	
4	(3.2) การบริหารจัดการชั้นเรียน	3.00	5.00	15.00	
5	(3.3) การพัฒนาตนเองและพัฒนาวิชาชีพ	2.00	5.00	10.00	
6	(5.5) การเข้าถึงระบบอินเทอร์เน็ตความเร็วสูงเพื่อการจัดการเรียนการสอนในชั้นเรียน	2.00	5.00	10.00	
ผลรวม		17.00	30.00	85.00	
ค่าน้ำหนักด้าน (Total (W1)) X 5 = (W2)		85.00			
ร้อยละของคะแนน				100.00	ระดับคุณภาพ ยอดเยี่ยม
ประเด็นการประเมินที่ 3 ด้านการบริหารจัดการ					
1	(3.5) การบริหารจัดการระบบข้อมูลสารสนเทศเพื่อการบริหารจัดการสถานศึกษา	5.00	5.00	25.00	
2	(5.1) อาคารสถานที่ ห้องเรียน ห้องปฏิบัติการ โรงฝึกงาน หรืองานฟาร์ม	2.00	5.00	10.00	
3	(5.2) ระบบสาธารณสุขปลอดภัยพื้นฐาน	2.00	5.00	10.00	
4	(5.3) แหล่งเรียนรู้และศูนย์วิทยบริการ	2.00	5.00	10.00	
5	(5.4) ระบบอินเทอร์เน็ตความเร็วสูงเพื่อการใช้งานด้านสารสนเทศภายในสถานศึกษา	2.00	5.00	10.00	
ผลรวม		13.00	25.00	65.00	

มาตรฐานและประเด็นการประเมิน (รายมาตรฐานและประเด็นการประเมิน)		ค่าน้ำหนัก	ค่าคะแนนประเมิน	ค่าคะแนนที่ได้	ระดับคุณภาพ (Quality Level)
ค่าน้ำหนักด้าน (Total (W1)) X 5 = (W2)		65.00			
ร้อยละของคะแนน				100.00	ระดับคุณภาพยอดเยี่ยม
ประเด็นการประเมินที่ 4 ด้านการนำนโยบายสู่การปฏิบัติ					
1	(4.1) การฝึกประสบการณ์สมรรถนะวิชาชีพ	6.00	4.00	24.00	
ผลรวม		6.00	4.00	24.00	
ค่าน้ำหนักด้าน (Total (W1)) X 5 = (W2)		30.00			
ร้อยละของคะแนน				80.00	ระดับคุณภาพยอดเยี่ยม
มาตรฐานที่ 3 การสร้างสังคมแห่งการเรียนรู้				90.00	ระดับคุณภาพยอดเยี่ยม
ประเด็นการประเมินที่ 1 ด้านความร่วมมือในการสร้างสังคมแห่งการเรียนรู้					
1	(3.4) การบริหารสถานศึกษาแบบมีส่วนร่วม	5.00	5.00	25.00	
2	(4.2) การระดมทรัพยากรเพื่อจัดการเรียนการสอน	2.00	5.00	10.00	
3	(4.3) การบริการชุมชนและจิตอาสา	2.00	5.00	10.00	
ผลรวม		9.00	15.00	45.00	
ค่าน้ำหนักด้าน (Total (W1)) X 5 = (W2)		45.00			
ร้อยละของคะแนน				100.00	ระดับคุณภาพยอดเยี่ยม
ประเด็นการประเมินที่ 2 ด้านนวัตกรรม สิ่งประดิษฐ์ งานสร้างสรรค์ งานวิจัย					
1	(1.4) ผลงานของผู้เรียนด้านนวัตกรรม สิ่งประดิษฐ์ งานสร้างสรรค์ งานวิจัย	4.00	4.00	16.00	
ผลรวม		4.00	4.00	16.00	
ค่าน้ำหนักด้าน (Total (W1)) X 5 = (W2)		20.00			
ร้อยละของคะแนน				80.00	ระดับคุณภาพยอดเยี่ยม

ผลการประเมินคุณภาพการศึกษาโดยภาพรวม :

มาตรฐานและประเด็นการประเมิน	ร้อยละของคะแนน	ค่าน้ำหนัก	ค่าคะแนนที่ได้	ระดับคุณภาพ (Quality Level)
มาตรฐานที่ 1 คุณลักษณะของผู้สำเร็จการศึกษาอาชีวศึกษาที่พึงประสงค์	77.14	46.00	206.00	ระดับคุณภาพดีเลิศ
1.1 ด้านความรู้	100.00	20.00	100.00	
1.2 ด้านทักษะและการประยุกต์ใช้	31.43	7.00	11.00	
1.3 ด้านคุณธรรม จริยธรรม และคุณลักษณะที่พึงประสงค์	100.00	19.00	95.00	
มาตรฐานที่ 2 การจัดการอาชีวศึกษา	95.00	41.00	185.00	ระดับคุณภาพยอดเยี่ยม
2.1 ด้านหลักสูตรอาชีวศึกษา	100.00	5.00	25.00	

2.2 ด้านการจัดการเรียนการสอนอาชีวศึกษา	100.00	17.00	85.00	
2.3 ด้านการบริหารจัดการ	100.00	13.00	65.00	
2.4 ด้านการนำนโยบายสู่การปฏิบัติ	80.00	6.00	10.00	
มาตรฐานที่ 3 การสร้างสังคมแห่งการเรียนรู้	90.00	13.00	61.00	ระดับคุณภาพ ยอดเยี่ยม
3.1 ด้านความร่วมมือในการสร้างสังคมแห่งการเรียนรู้	100.00	9.00	45.00	
3.2 ด้านนวัตกรรม สิ่งประดิษฐ์ งานสร้างสรรค์ งานวิจัย	80.00	4.00	16.00	
ผลรวม		100.00	452.00	ระดับคุณภาพ ยอดเยี่ยม
ผลการประเมินคุณภาพการศึกษา			90.40	

ระดับคุณภาพการศึกษาของสถานศึกษา (คณะ)	
<input checked="" type="checkbox"/> ยอดเยี่ยม (88.80)	ร้อยละ 80 ขึ้นไป
<input type="checkbox"/> ดีเลิศ	ร้อยละ 70.00 – 79.99
<input type="checkbox"/> ดี	ร้อยละ 60.00 – 69.99
<input type="checkbox"/> ปานกลาง	ร้อยละ 50.00 – 59.99
<input type="checkbox"/> กำลังพัฒนา	น้อยกว่าร้อยละ 50.00

ข้อเสนอแนะเพื่อการปรับปรุงและพัฒนา :

ด้านผู้เรียนและผู้สำเร็จการศึกษา
<ol style="list-style-type: none"> 1. ควรวางระบบกลไกในการดูแลผู้เรียน ระบบอาจารย์ที่ปรึกษา และมีการติดตามผู้เรียน มีข้อมูลสรุปอย่างชัดเจน พิจารณา KPI / ค่าเป้าหมาย คุณลักษณะที่พึงประสงค์ที่ผู้เรียนควรได้รับ 2. ควรมีระบบการกำกับ ติดตาม ส่งเสริม สนับสนุน การต่อยอดคุณลักษณะที่พึงประสงค์ เพื่อการนำไปปฏิบัติ การแข่งขัน การประกวด การรับรางวัล 3. คณะควรมีระบบและกลไก ในการส่งเสริม ให้ผู้เรียน มีสมรรถนะการเป็นผู้ประกอบการ โดยการวางแผน กำหนดโครงการ กิจกรรม กำหนดตัวชี้วัด ร่วมทั้งกำกับ ติดตาม ประเมินผลอย่างต่อเนื่อง 4. คณะควรมีระบบและกลไก ในการส่งเสริม ให้ผู้เรียน มีผลงานด้านนวัตกรรม สิ่งประดิษฐ์ งานสร้างสรรค์ หรืองานวิจัย โดยการวางแผน กำหนดโครงการ กิจกรรม กำหนดตัวชี้วัด ร่วมทั้งกำกับ ติดตาม ประเมินผลอย่างต่อเนื่อง 5. คณะควรมีระบบและกลไก ในการส่งเสริม ให้ผู้เรียน มีการแข่งขันทักษะวิชาชีพ โดยการวางแผน กำหนดโครงการ กิจกรรม กำหนดตัวชี้วัด ร่วมทั้งกำกับ ติดตาม ประเมินผลอย่างต่อเนื่อง 6. คณะควรมีระบบและกลไก ในการส่งเสริม ให้ผู้เรียน มีการประเมินมาตรฐานวิชาชีพ โดยการวางแผน กำหนดโครงการ กิจกรรม กำหนดตัวชี้วัด ร่วมทั้งกำกับ ติดตาม ประเมินผลอย่างต่อเนื่อง 7. คณะควรมีระบบและกลไก ในการส่งเสริม ให้ผู้เรียน มีมีงานทำหรือศึกษาต่อ โดยการวางแผน กำหนดโครงการ กิจกรรม กำหนดตัวชี้วัด ร่วมทั้งกำกับ ติดตาม ประเมินผลอย่างต่อเนื่อง 8. คณะควรมีระบบการนำข้อมูล การสำเร็จการศึกษา การมีงานทำ และการศึกษาต่อ มาวิเคราะห์ เพื่อการปรับปรุง พัฒนาและใช้ในการตัดสินใจของผู้บริหาร

9. ผู้เรียนและผู้สำเร็จการศึกษา
10. คณะและหลักสูตรควรร่วมกันพัฒนาระบบและกลไกการดูแลและแนะแนวผู้เรียน พัฒนาระบบอาจารย์ที่ปรึกษา จัดทำแผนระยะสั้น แผนระยะยาวในการให้บริการช่วยเหลือผู้เรียน การติดตามภาระงานของผู้เรียนในหลักสูตร จัดกิจกรรมโครงการเสริมหลักสูตรเพื่อป้องกันและแก้ปัญหาการออกกลางคันของผู้เรียน กำกับติดตามอย่างต่อเนื่อง
11. คณะและหลักสูตรควรพิจารณาวางแผนร่วมกับสโมสรนักศึกษาจัดโครงการเพื่อพัฒนาผู้เรียนให้มีคุณลักษณะที่พึงประสงค์ที่ชัดเจน นอกจากนี้ 3 ด้านที่กำหนดแล้วควรจัดกิจกรรม โครงการที่ส่งเสริมคุณลักษณะ ตามจุดเน้น อัตลักษณ์ โดยการกำหนดตัวชี้วัดที่เกิดผลในระดับผลลัพธ์และผลกระทบมากกว่าวัดผลผลิตมี การกำกับ ติดตาม และสรุปผลการเกิดลักษณะที่พึงประสงค์ของผู้เรียน
12. คณะและหลักสูตรควรพัฒนาระบบและกลไกในการส่งเสริมให้ผู้เรียนมีสมรรถนะเป็นผู้ประกอบการโดยการจัดทำแผนอย่างเป็นระบบ กำหนดวัตถุประสงค์ของแผนและตัวชี้วัดส่งเสริมให้กลุ่มเป้าหมายประสบความสำเร็จสู่การเป็นผู้ประกอบการหรือประกอบอาชีพอิสระกำกับติดตามและสรุปผลการดำเนินงานให้ชัดเจนเป็นรูปธรรม
13. คณะและหลักสูตรควรพัฒนาระบบและกลไก ผลงานของผู้เรียนด้านนวัตกรรม สิ่งประดิษฐ์ และควรวางแผนพัฒนาระดับการใช้ประโยชน์และการได้รับรางวัลในระดับที่สูงขึ้น และทันต่อระยะเวลาต่อไป
14. คณะและหลักสูตรควรพัฒนาระบบและกลไก จัดทำแผนเพื่อส่งเสริมให้ผู้เรียนได้รับการพัฒนาทักษะวิชาชีพ หาช่องทางในการส่งนักศึกษา หาเวทีประกวดแข่งขันและการได้รับรางวัลในแต่ละระดับ เช่น การเข้าร่วมแข่งขันร่วมในการแข่งทักษะของสถาบันพัฒนาฝีมือแรงงาน เป็นต้น
15. ภาพรวม
16. คณะและหลักสูตรควรกำหนดเป้าหมายคุณภาพด้านผู้เรียนและผู้สำเร็จการศึกษาในมาตรฐานที่1โดยการกำหนดกลยุทธ์ เป้าประสงค์ แผนงานและโครงการ โดยการกำหนดวิธีพัฒนาผู้เรียนอย่างเป็นระบบเพื่อให้เกิดผลสัมฤทธิ์ตามเป้าหมายการพัฒนาผู้เรียน ทั้งเชิงปริมาณและคุณภาพ และมีผลสะท้อนในแต่ละมิติของผลลัพธ์การเรียนรู้(Learning Outcome) ครบทุกด้าน ทั้งด้านความรู้ ด้านทักษะและการประยุกต์ใช้ ด้านคุณธรรม จริยธรรมและคุณลักษณะที่พึงประสงค์
17. คณะและหลักสูตร ควรนำเสนอผลการดำเนินงานที่มีข้อมูลรายละเอียดที่ชัดเจนในการรายงานข้อมูลทั้งตัวบ่งชี้ที่เป็นเชิงปริมาณและตัวบ่งชี้กระบวนการผลการดำเนินงานSARในแต่ละตัวบ่งชี้ เช่นในตัวบ่งชี้ที่1.2 ควรแสดงรายละเอียดโครงการโดยสรุป ตัวบ่งชี้ที่1.4 และ1.5 ควรแสดงข้อมูลการจัดกิจกรรมของคณะ เป็นต้น รวมทั้งควรนำเสนอ จุดเด่นและจุดที่ควรพัฒนาในแต่ละตัวบ่งชี้เพื่อวางแผนขับเคลื่อนคุณภาพด้วยกระบวนการPDCA อย่างต่อเนื่อง

ด้านหลักสูตรและการจัดการเรียนการสอน

1. คณะควรจัดทำแผนการจัดการเรียนรู้ ควรมีการแสดงกิจกรรมการเรียนการสอน ที่มีการบูรณาการกับคุณธรรมจริยธรรม และแสดงให้เห็นถึงกระบวนการในการทำกิจกรรมของผู้เรียน และการประเมินผลตามสภาพจริง

2. คณะและหลักสูตร ควรมีระบบ กลไก และดำเนินการในการปรับปรุงรายวิชา แผนการเรียน เป็นประจำทุกปีการศึกษา และปรับปรุงหลักสูตร (แผนการเรียน) ในแต่ละปีการศึกษา โดยดำเนินการตามขั้นตอนการพัฒนา ทั้ง 5 ชั้น ตามประเด็นในตัวบ่งชี้
3. คณะและหลักสูตร ควรมีระบบ กลไก และดำเนินการ ให้ผู้สอนทำวิจัยเพื่อพัฒนาคุณภาพการจัดการเรียนรู้ และแก้ปัญหาการจัดการเรียนรู้
4. คณะและหลักสูตร ควรมีระบบ กลไก และดำเนินการ ให้ผู้สอนจัดทำนวัตกรรมจากการพัฒนาตนเอง และพัฒนาวิชาชีพ สำหรับใช้ในการจัดการเรียนการสอน และเผยแพร่

ด้านครูผู้สอนและผู้บริหารสถานศึกษา

1. คณะควรกำหนดให้มีการจัดทำข้อมูลผู้เรียนรายบุคคล เพื่อใช้ดูแลช่วยเหลือผู้เรียน ในรายวิชาที่สอน
2. คณะควรกำหนดให้มีการการบันทึกหลังการสอนของรายวิชา ทุกครั้งที่สอน เพื่อนำประเด็นไปสู่การวิจัย และแก้ปัญหาในชั้นเรียน
3. คณะควรส่งเสริมให้ผู้สอนมีการทำวิจัยในชั้นเรียน เพื่อแก้ปัญหาผู้เรียน ในลักษณะ R&D เพื่อยังคงรักษาจำนวนผู้เรียนให้อยู่ในระบบ
4. คณะควรส่งเสริมให้ผู้สอน นำความรู้จากการพัฒนาตนเองมาใช้ในการจัดการเรียนการสอน และสร้างผลงานหรือนวัตกรรม และเผยแพร่

ด้านการมีส่วนร่วม

1. คณะควรมีระบบและกลไกในการจัดทำแผนการฝึกประสบการณ์วิชาชีพพร้อมกับสถานประกอบการ และมีระบบติดตามการออกฝึกประสบการณ์วิชาชีพของผู้เรียน การนิเทศผู้เรียน
2. คณะควรปรับปรุงแบบในการบริการวิชาชีพ ให้เป็นในลักษณะของการนำวิชาชีพไปบริการแก่ชุมชน และสังคม

ด้านปัจจัยพื้นฐาน

1. คณะควรออกประกาศคณะฯ เพื่อกำหนดการสั่งการและการสื่อสารผ่านสื่อโซเชียลมีเดีย และมีแนวปฏิบัติอย่างชัดเจน
2. คณะควรกำหนดพื้นที่การให้บริการ Internet กำหนด User สำหรับวิชาการและความความบันเทิง เพื่อสามารถจัดทำข้อมูลประกอบการพัฒนาคณะ

ภาคผนวก

คำสั่งแต่งตั้งผู้เข้าร่วมรับการตรวจประเมินคุณภาพการศึกษาภายใน
คณะครุศาสตร์อุตสาหกรรมและเทคโนโลยี มหาวิทยาลัยเทคโนโลยีราชมงคลศรีวิชัย
ระดับประกาศนียบัตรวิชาชีพชั้นสูง (ปวส.) ประจำปีการศึกษา 2564
และ กำหนดการรับการประเมินคุณภาพการศึกษาภายใน ระดับประกาศนียบัตรวิชาชีพชั้นสูง (ปวส.)
ประจำปีการศึกษา 2564 (1 กรกฎาคม 2564 – 30 มิถุนายน 2565)

