

ระเบียบวาระการประชุม
คณะกรรมการดำเนินการบริหารความเสี่ยง มหาวิทยาลัยเทคโนโลยีราชมงคลศรีวิชัย
ครั้งที่ ๑/๒๕๖๓

วันศุกร์ที่ ๑๗ มกราคม ๒๕๖๓ เวลา ๑๔.๐๐ น. เป็นต้นไป
ณ ห้องประชุมทางไกล (VDO Conference) ในแต่ละพื้นที่
มหาวิทยาลัยเทคโนโลยีราชมงคลศรีวิชัย

- ระเบียบวาระที่ ๑ เรื่องที่ประธานแจ้งให้ที่ประชุมทราบ
- ระเบียบวาระที่ ๒ รับรองรายงานการประชุมครั้งที่ ๔/๒๕๖๒ เมื่อวันที่ ๑๘ ธันวาคม ๒๕๖๒
- ระเบียบวาระที่ ๓ เรื่องสืบเนื่อง
๓.๑ ผลการติดตามการรายงานผลการบริหารความเสี่ยงประจำปีงบประมาณ พ.ศ. ๒๕๖๒
เพิ่มเติมของ ๒ ปัจจัยเสี่ยง
- ระเบียบวาระที่ ๔ เรื่องที่เสนอให้ที่ประชุมทราบ
๔.๑ คำสั่ง เรื่อง แต่งตั้งคณะกรรมการดำเนินการบริหารความเสี่ยง มหาวิทยาลัย
ราชมงคลศรีวิชัย
๔.๒ ขั้นตอนการดำเนินงานการบริหารความเสี่ยง มหาวิทยาลัยเทคโนโลยีราชมงคลศรีวิชัย
ระดับมหาวิทยาลัย
- ระเบียบวาระที่ ๕ เรื่องที่เสนอให้ที่ประชุมพิจารณา
๕.๑ พิจารณา (ร่าง) แผนบริหารความเสี่ยง มหาวิทยาลัยเทคโนโลยีราชมงคลศรีวิชัย ประจำปี
งบประมาณ พ.ศ. ๒๕๖๓
- ระเบียบวาระที่ ๖ เรื่องอื่น ๆ

ระเบียบวาระที่ ๑ เรื่องที่ประธานแจ้งให้ที่ประชุมทราบ

มติที่ประชุม.....

ระเบียบวาระที่ ๒ รับรองรายงานการประชุม

รับรองรายงานการประชุมคณะกรรมการดำเนินการบริหารความเสี่ยง มหาวิทยาลัยเทคโนโลยีราชมงคลศรีวิชัย ครั้งที่ ครั้งที่ ๔/๒๕๖๒ วันพุธที่ ๑๘ ธันวาคม ๒๕๖๒ เวลา ๑๓.๓๐ น. ณ ห้องประชุมทางไกล มหาวิทยาลัยเทคโนโลยีราชมงคลศรีวิชัย ดังรายงานการประชุม (เอกสารแนบที่ ๑ หน้า ๑-๕)

มติที่ประชุม.....

ระเบียบวาระที่ ๓ เรื่องสืบเนื่อง

๓.๑ ผลการติดตามการรายงานผลการบริหารความเสี่ยงประจำปีงบประมาณ พ.ศ. ๒๕๖๒ เพิ่มเติมของ ๒ ปัจจัยเสี่ยง

สืบเนื่องจากการประชุมคณะกรรมการดำเนินการบริหารความเสี่ยง มหาวิทยาลัยเทคโนโลยีราชมงคลศรีวิชัย ครั้งที่ ครั้งที่ ๔/๒๕๖๒ ที่ผ่านมา ได้กำหนดให้ ๒ หน่วยงาน ได้แก่ กองนโยบายและแผน และกองคลัง รายงานผลการบริหารความเสี่ยงเพิ่มเติมใน ๒ ปัจจัยเสี่ยงคือ ๑. ผลการดำเนินงานของแผนงาน/โครงการไม่สามารถขับเคลื่อนแผนปฏิบัติงานประจำปีให้บรรลุเป้าหมาย และ ๒. การเบิกจ่ายงบประมาณไม่เป็นไปตามเกณฑ์ที่มหาวิทยาลัยกำหนด ซึ่งอยู่ในประเด็นความเสี่ยงที่ ๑ การสนับสนุนงบประมาณจากภาครัฐ

จากการกำกับติดตามจาก ๒ หน่วยงาน สามารถสรุปผลประเมินการดำเนินงานตามแผนบริหารความเสี่ยงได้ ดังนี้

ประเด็นความเสี่ยง	ปัจจัยเสี่ยง	แผน/ ผล	ประเมินความเสี่ยง		ระดับความเสี่ยง	ผลการประเมิน
			โอกาส	ผลกระทบ		
๑ การสนับสนุนงบประมาณจากภาครัฐ	๑. ผลการดำเนินงานของแผนงาน/โครงการไม่สามารถขับเคลื่อนแผนปฏิบัติงานประจำปีให้บรรลุเป้าหมาย	แผน	๔	๔	(๑๖) สูงมาก	เท่าเดิม
		ผล	๔	๔	(๑๖) สูงมาก	
	๒. การเบิกจ่ายงบประมาณไม่เป็นไปตามเกณฑ์ที่มหาวิทยาลัยกำหนด	แผน	๓	๓	(๙) สูง	ลดลง
		ผล	๒	๒	(๔) น้อย	

และสรุปผลการดำเนินงานตามแผนบริหารความเสี่ยงฯ รอบ ๑๒ เดือน ประจำปีงบประมาณ พ.ศ. ๒๕๖๒ มหาวิทยาลัย มีจำนวนประเด็นความเสี่ยงทั้งหมด จำนวน ๔ ประเด็น และปัจจัยเสี่ยงทั้งหมด จำนวน ๘ ปัจจัยเสี่ยง เมื่อดำเนินการบริหารความเสี่ยงแล้ว ผลการประเมินระดับความเสี่ยงลดลง จำนวน ๔ ปัจจัยเสี่ยง และระดับความเสี่ยงเท่าเดิม จำนวน ๔ ปัจจัยเสี่ยง ดังตารางต่อไปนี้

ประเด็นความเสี่ยง	ปัจจัยเสี่ยง	แผน/ผล	ประเมินความเสี่ยง		ระดับความเสี่ยง	ผลการประเมิน
			โอกาส	ผลกระทบ		
๑ การสนับสนุนงบประมาณจากภาครัฐ	๑.ผลการดำเนินงานของแผนงาน/โครงการไม่สามารถขับเคลื่อนแผนปฏิบัติงานประจำปีให้บรรลุเป้าหมาย	แผน	๔	๔	(๑๖) สูงมาก	เท่าเดิม
		ผล	๔	๔	(๑๖) สูงมาก	
	๒.การเบิกจ่ายงบประมาณไม่เป็นไปตามเกณฑ์ที่มหาวิทยาลัยกำหนด	แผน	๓	๓	(๙) สูง	ลดลง
		ผล	๒	๒	(๔) น้อย	
๒ คุณภาพการจัดการศึกษา	๑.การบริหารหลักสูตรไม่เป็นไปตามเกณฑ์มาตรฐาน สกอ./วิชาชีพ	แผน	๕	๑	(๕) สูง	เท่าเดิม
		ผล	๕	๑	(๕) สูง	
	๒.นักศึกษาออกกลางคันสูง	แผน	๓	๓	(๙) สูง	เท่าเดิม
		ผล	๓	๓	(๙) สูง	
	๓.โครงสร้างพื้นฐานและสิ่งสนับสนุนการเรียนรู้ไม่เอื้อต่อการเรียนรู้และใช้ชีวิตของนักศึกษาในปัจจุบัน	แผน	๒	๓	(๖) ปานกลาง	ลดลง
		ผล	๑	๑	(๑) น้อย	
๓ ความไม่โปร่งใสในการดำเนินงานการจัดซื้อจัดจ้าง	๑.มีผลประโยชน์ทับซ้อนในการทำงานและคุณธรรม จริยธรรมของผู้ปฏิบัติงานในการจัดซื้อจัดจ้าง	แผน	๑	๔	(๔) สูง	เท่าเดิม
		ผล	๑	๔	(๔) สูง	
๔ งบประมาณรายได้ของมหาวิทยาลัยลดลง	๑.นักศึกษาใหม่ลดลง	แผน	๓	๓	(๙) สูง	ลดลง
		ผล	๑	๓	(๓) ปานกลาง	
	๒.การใช้ทรัพยากรที่ก่อให้เกิดรายได้ที่มีอยู่ยังไม่เต็มประสิทธิภาพ	แผน	๒	๔	(๘) สูง	ลดลง
		ผล	๒	๑	(๒) น้อย	

รายงานผลการดำเนินงานตามแผนบริหารความเสี่ยง มหาวิทยาลัยเทคโนโลยีราชมงคลศรีวิชัย รอบ ๑๒ เดือน ประจำปีงบประมาณ พ.ศ. ๒๕๖๒ (เอกสารแนบที่ ๒ หน้า ๖ – ๒๗)

ระเบียบวาระที่ ๔ เรื่องที่เสนอให้ที่ประชุมทราบ

๔.๑ คำสั่ง เรื่อง แต่งตั้งคณะกรรมการดำเนินการบริหารความเสี่ยง มหาวิทยาลัยเทคโนโลยีราชมงคลศรีวิชัย (เอกสารแนบที่ ๓ หน้า ๒๘-๒๙)

๔.๒ ขั้นตอนการดำเนินงานการบริหารความเสี่ยง มหาวิทยาลัยเทคโนโลยีราชมงคลศรีวิชัย ระดับมหาวิทยาลัย (เอกสารแนบที่ ๔ หน้า ๓๐)

ระเบียบวาระที่ ๕ เรื่องที่เสนอให้ที่ประชุมพิจารณา

๕.๑ พิจารณา (ร่าง) แผนบริหารความเสี่ยง มหาวิทยาลัยเทคโนโลยีราชมงคลศรีวิชัย ประจำปีงบประมาณ พ.ศ. ๒๕๖๓

โดยขอให้ที่ประชุมร่วมกันวิเคราะห์ความเสี่ยงและระบุปัจจัยเสี่ยงที่เกิดจากปัจจัยภายนอกและปัจจัยภายในที่ส่งผลกระทบต่อการบรรลุเป้าหมายและการดำเนินงานตามพันธกิจ เป้าประสงค์ และยุทธศาสตร์ของมหาวิทยาลัย ประจำปีงบประมาณ พ.ศ. ๒๕๖๓

พันธกิจ

๑. ผลิตรกำลังคนเฉพาะทางที่มีคุณภาพ ตอบสนองอุตสาหกรรมเป้าหมายของประเทศ
๒. สร้างงานวิจัย สิ่งประดิษฐ์ และนวัตกรรม ส่งการนำไปใช้ประโยชน์ต่อสังคมหรือสร้างมูลค่าเชิงพาณิชย์
๓. ให้บริการวิชาการแก่สังคมด้วยนวัตกรรมสู่การพัฒนาอย่างยั่งยืน
๔. สืบทอดศิลปวัฒนธรรมบนแนวทางวัฒนธรรมสร้างสรรค์

เป้าประสงค์

๑. นักปฏิบัติมืออาชีพเพื่อพัฒนาสังคมในระดับภูมิภาคด้วยนวัตกรรม
๒. ผลงานวิจัย สิ่งประดิษฐ์ นวัตกรรม และงานสร้างสรรค์ นำไปสู่การใช้ประโยชน์และขับเคลื่อนเศรษฐกิจ สังคม ระดับภูมิภาค
๓. ยกระดับคุณภาพชีวิตของสังคม ชุมชนในภูมิภาค อย่างยั่งยืนด้วยนวัตกรรม
๔. อนุรักษ์ สร้างคุณค่า มรดกวัฒนธรรมและสิ่งแวดล้อม ด้วยนวัตกรรมอย่างยั่งยืน
๕. องค์กรสมัยใหม่ที่ใช้นวัตกรรมในการบริหารจัดการ

ยุทธศาสตร์การพัฒนามหาวิทยาลัย

๑. สร้างความโดดเด่นและเป็นเลิศเฉพาะทางตามอัตลักษณ์เชิงพื้นที่
๒. สร้างงานวิจัยเพื่อพัฒนาเชิงพื้นที่และก่อให้เกิดคุณค่าทางเศรษฐศาสตร์
๓. สร้างนวัตกรรมบริการวิชาการที่ก่อให้เกิดโอกาสทางธุรกิจ
๔. สร้างสรรค์มรดกทางวัฒนธรรมบนแนวคิดวิสาหกิจวัฒนธรรมอย่างยั่งยืน
๕. สร้างระบบการบริหารจัดการสมัยใหม่เพื่อรองรับการเปลี่ยนแปลง

พร้อมทั้งประเมินโอกาสและผลกระทบของปัจจัยเสี่ยง และจัดอันดับความเสี่ยงที่เกิดขึ้นจากการวิเคราะห์และระบุความเสี่ยง และนำประเด็นความเสี่ยงที่มีความเสี่ยงระดับสูง และสูงมากจากปีงบประมาณ พ.ศ. ๒๕๖๒ จำนวน ๓ ประเด็นความเสี่ยง และปัจจัยเสี่ยง จำนวน ๔ ปัจจัยเสี่ยง มาพิจารณาเพื่อจัดทำ (ร่าง) แผนบริหารความเสี่ยง มหาวิทยาลัยเทคโนโลยีราชมงคลศรีวิชัย ประจำปีงบประมาณ พ.ศ. ๒๕๖๓ (เอกสารแนบที่ ๕ หน้า ๓๑-๓๔)

ประเด็นความเสี่ยง	ปัจจัยเสี่ยง	แผน/ผล	ประเมินความเสี่ยง		ระดับความเสี่ยง	ผลการประเมิน
			โอกาส	ผลกระทบ		
๑ การสนับสนุนงบประมาณจากภาครัฐ	๑. ผลการดำเนินงานของแผนงาน/โครงการไม่สามารถขับเคลื่อนแผนปฏิบัติงานประจำปีให้บรรลุเป้าหมาย	แผน	๔	๔	(๑๖) สูงมาก	เท่าเดิม
		ผล	๔	๔	(๑๖) สูงมาก	
๒ คุณภาพการจัดการศึกษา	๑. การบริหารหลักสูตรไม่เป็นไปตามเกณฑ์มาตรฐาน สกอ./วิชาชีพ	แผน	๕	๑	(๕) สูง	เท่าเดิม
		ผล	๕	๑	(๕) สูง	
	๒. นักศึกษาออกกลางคันสูง	แผน	๓	๓	(๙) สูง	เท่าเดิม
		ผล	๓	๓	(๙) สูง	
๓ ความไม่โปร่งใสในการดำเนินงานการจัดซื้อจัดจ้าง	๑. มีผลประโยชน์ทับซ้อนในการทำงาน และ คุณธรรม จริยธรรม ของผู้ปฏิบัติงานในการจัดซื้อจัดจ้าง	แผน	๑	๔	(๔) สูง	เท่าเดิม
		ผล	๑	๔	(๔) สูง	

มติที่ประชุม.....

.....

ระเบียบวาระที่ ๖ เรื่องอื่น ๆ

.....

มติที่ประชุม.....

.....

เอกสารแนบ

เอกสารแนบที่ ๑ รายงานการประชุมคณะกรรมการดำเนินการบริหารความเสี่ยง มหาวิทยาลัยเทคโนโลยีราชมงคลศรีวิชัย ครั้งที่ ครั้งที่ ๔/๒๕๖๒ หน้า ๑ - ๕

เอกสารแนบที่ ๒ รายงานผลการดำเนินงานตามแผนบริหารความเสี่ยง มหาวิทยาลัยเทคโนโลยีราชมงคลศรีวิชัย รอบ ๑๒ เดือน ประจำปีงบประมาณ ๒๕๖๒ หน้า ๖ - ๒๗

เอกสารแนบที่ ๓ คำสั่ง เรื่อง แต่งตั้งคณะกรรมการดำเนินการบริหารความเสี่ยง มหาวิทยาลัยเทคโนโลยีราชมงคลศรีวิชัย หน้า ๒๘ - ๒๙

เอกสารแนบที่ ๔ ขั้นตอนการดำเนินงานการบริหารความเสี่ยง มหาวิทยาลัยเทคโนโลยีราชมงคลศรีวิชัย ระดับมหาวิทยาลัย หน้า ๓๐

เอกสารแนบที่ ๕ แบบฟอร์มระบุความเสี่ยงและการประเมินความเสี่ยง มหาวิทยาลัยเทคโนโลยีราชมงคลศรีวิชัย หน้า ๓๑ - ๓๔



รายงานการประชุม
คณะกรรมการดำเนินการบริหารความเสี่ยง มหาวิทยาลัยเทคโนโลยีราชมงคลศรีวิชัย
ครั้งที่ ๔/๒๕๖๒

วันพุธที่ ๑๘ ธันวาคม ๒๕๖๒ เวลา ๑๓.๓๐ น. เป็นต้นไป
ณ ห้องประชุมทางไกล มหาวิทยาลัยเทคโนโลยีราชมงคลศรีวิชัย

ผู้มาประชุม

๑. ผศ.กฤษณพงศ์	สังขวาสี	รองอธิการบดี	ประธานที่ประชุม
๒. ผศ.โกสินทร์	พัฒน์มณี	รองอธิการบดีประจำวิทยาเขตตรัง	
๓. ผศ. อวยพร	วงศ์กุล	แทน รองอธิการบดีประจำวิทยาเขตนครศรีธรรมราช	
๔. นายกนกพล	เมืองรักษ์	แทน ผู้อำนวยการสำนักวิทยบริการและเทคโนโลยีสารสนเทศ	
๕. นายพลากร	พันธุ์มณี	ผู้อำนวยการสำนักศิลปวัฒนธรรมศรีวิชัย	
๖. นายปรีดา	เกิดสุข	ผู้อำนวยการสถาบันทรัพยากรธรรมชาติและสิ่งแวดล้อม	
๗. นายพิทักษ์	สถิตวรรณะ	ผู้อำนวยการสำนักส่งเสริมวิชาการและงานทะเบียน	
๘. นางดาวดล	จันทร์ประทีน	ผู้อำนวยการกองพัฒนานักศึกษา	
๙. ดร.สุคตนีง	ณ ระนอง	แทน ผู้อำนวยการสถาบันวิจัยและพัฒนา	
๑๐. นางสาวเสาวรภย์	สุวรรณกิจ	แทน ผู้อำนวยการสำนักงานอธิการบดี	
๑๑. นางธารรัตน์	อะมะนัง	แทน ผู้อำนวยการกองกลาง	
๑๒. นางสาวตรีสุวรรณ	สามทอง	แทน ผู้อำนวยการกองบริหารงานบุคคล	
๑๓. นางสาวภิสาย	ขุนทอง	แทน หัวหน้าหน่วยบริการวิชาการ	
๑๔. นางวรรณิ	รัตนประดิษฐ์	แทน ผู้อำนวยการกองคลัง	
๑๕. นางสาวสุนิสา	ทิพย์วารี	แทน ผู้อำนวยการกองนโยบายและแผน	
๑๖. ผศ.เสนอ	สะอาด	ผู้ช่วยอธิการบดี	เลขานุการที่ประชุม
๑๗. นางสาวมัชชรินทร์	สังข์ไพฑูรย์	เจ้าหน้าที่บริหารงานทั่วไป	ผู้ช่วยเลขานุการที่ประชุม

ผู้ที่ไม่มาประชุม

๑. ผศ.สุเทพ	ชุกลิ้น	รองอธิการบดี	ติตราชการ
๒. ผศ.สิทธิโชค	จันทร์ย่อง	รองอธิการบดี	ติตราชการ
๓. ผศ. ยุทธนา	พงษ์พิริยะเดชะ	รองอธิการบดี	ติตราชการ
๔. ผศ.อุตร	นามเสน	รองอธิการบดี	ติตราชการ

ผู้เข้าร่วมประชุม

๑. นางสาวอุมาภรณ์	กรีนโส	หัวหน้าสำนักงาน
๒. นางสุนิสา	ปิยะภาโส	หัวหน้างานพัสดุ
๓. นางสุจารี	นพรัตน์	เจ้าหน้าที่บริหารงานทั่วไป
๔. นางสาวประภาพร	หนูคงรักษ์	เจ้าหน้าที่บริหารงานทั่วไป
๕. นายอภิชาติ	คัญทะชา	เจ้าหน้าที่บริหารงานทั่วไป
๖. นางสาววีรวรรณ	อำภา	เจ้าหน้าที่บริหารงานทั่วไป
๗. นางสาวจุฑาทิพย์	แชลิม	เจ้าหน้าที่บริหารงานทั่วไป

เริ่มประชุมเวลา ๑๓.๓๐ น.

ผศ.กฤษณพงศ์ สังขวสี รองอธิการบดี ประธานที่ประชุม กล่าวเปิดการประชุมคณะกรรมการดำเนินการบริหารความเสี่ยง มหาวิทยาลัยเทคโนโลยีราชมงคลศรีวิชัย ครั้งที่ ๔/๒๕๖๒ และมอบเลขานุการที่ประชุม ดำเนินการตามระเบียบวาระการประชุม

ระเบียบวาระที่ ๑ เรื่องที่ประธานแจ้งให้ที่ประชุมทราบ

-ไม่มี-

ระเบียบวาระที่ ๒ รับรองรายงานการประชุม

ผศ.เสนอ สะอาด ผู้ช่วยอธิการบดี เลขานุการที่ประชุม เสนอรายงานการประชุมคณะกรรมการดำเนินการบริหารความเสี่ยง มหาวิทยาลัยเทคโนโลยีราชมงคลศรีวิชัย ดำเนินการจัดประชุมครั้งที่ ๓/๒๕๖๒ ในวันพุธที่ ๑๐ เมษายน พ.ศ. ๒๕๖๒ ณ ห้องประชุมทางไกล มหาวิทยาลัยเทคโนโลยีราชมงคลศรีวิชัย

มติที่ประชุม ที่ประชุมรับรองรายงานการประชุม

ระเบียบวาระที่ ๓ เรื่องที่เสนอให้ที่ประชุมทราบ

-ไม่มี-

ระเบียบวาระที่ ๔ เรื่องเสนอเพื่อพิจารณา

๔.๑ พิจารณารายงานผลการดำเนินงานตามแผนบริหารความเสี่ยง มหาวิทยาลัยเทคโนโลยีราชมงคลศรีวิชัย รอบ ๑๒ เดือน (๑ ตุลาคม ๒๕๖๑ - ๓๐ กันยายน ๒๕๖๒) ประจำปีงบประมาณ พ.ศ. ๒๕๖๒

ผศ.เสนอ สะอาด ผู้ช่วยอธิการบดี เลขานุการที่ประชุม รายงานสรุปผลการดำเนินงานตามแผนบริหารจัดการความเสี่ยงฯ รอบ ๑๒ เดือน ประจำปีงบประมาณ พ.ศ. ๒๕๖๒ ซึ่งมหาวิทยาลัยมีประเด็นความเสี่ยงทั้งหมด ทั้งหมด จำนวน ๔ ประเด็น และปัจจัยเสี่ยงทั้งหมด จำนวน ๘ ปัจจัยเสี่ยง ดังนี้

ประเด็นความเสี่ยงที่ ๑. การสนับสนุนงบประมาณจากภาครัฐ

ปัจจัยเสี่ยงที่ ๑. ผลการดำเนินงานของแผนงาน/โครงการไม่สามารถขับเคลื่อนแผนปฏิบัติงานประจำปีให้บรรลุเป้าหมาย

ปัจจัยเสี่ยงที่ ๒. การเบิกจ่ายงบประมาณไม่เป็นไปตามเกณฑ์ที่มหาวิทยาลัยกำหนด

ประเด็นความเสี่ยงที่ ๒. คุณภาพการจัดการศึกษา

ปัจจัยเสี่ยงที่ ๑. การบริหารหลักสูตรไม่เป็นไปตามเกณฑ์มาตรฐาน สกอ./วิชาชีพ

ปัจจัยเสี่ยงที่ ๒. นักศึกษาออกกลางคัน

ปัจจัยเสี่ยงที่ ๓. โครงสร้างพื้นฐานและสิ่งสนับสนุนการเรียนรู้ไม่เอื้อต่อการเรียนรู้และใช้ชีวิต
ของนักศึกษาในปัจจุบัน

ประเด็นความเสี่ยงที่ ๓. ความไม่โปร่งใสในการดำเนินงานการจัดซื้อจัดจ้าง

ปัจจัยเสี่ยงที่ ๑. มีผลประโยชน์ทับซ้อนในการทำงานและคุณธรรม จริยธรรมของผู้ปฏิบัติงาน
ในการจัดซื้อจัดจ้าง

ประเด็นความเสี่ยงที่ ๔. งบประมาณรายได้ของมหาวิทยาลัยลดลง

ปัจจัยเสี่ยงที่ ๑. นักศึกษาใหม่ลดลง

ปัจจัยเสี่ยงที่ ๒. การใช้ทรัพยากรที่ก่อให้เกิดรายได้ที่มีอยู่ยังไม่เต็มประสิทธิภาพ

เมื่อดำเนินการบริหารความเสี่ยงแล้ว ผลการประเมินระดับความเสี่ยงลดลง จำนวน ๔ ปัจจัยเสี่ยง
ระดับความเสี่ยงเท่าเดิม จำนวน ๓ ปัจจัยเสี่ยง และระดับความเสี่ยงสูงขึ้น จำนวน ๑ ปัจจัยเสี่ยง ดังตาราง
ต่อไปนี้

ประเด็นความเสี่ยง	ปัจจัยเสี่ยง	แผน/ ผล	ประเมินความเสี่ยง		ระดับความ เสี่ยง	ผลการ ประเมิน
			โอกาส	ผล กระทบ		
๑ การสนับสนุนงบประมาณจาก ภาครัฐ	๑. ผลการดำเนินงานของแผนงาน/ โครงการไม่สามารถขับเคลื่อน แผนปฏิบัติงานประจำปีให้บรรลุ เป้าหมาย	แผน	๔	๔	(๑๖) สูงมาก	สูงขึ้น
		ผล	๕	๕	(๒๕) สูงมาก	
	๒. การเบิกจ่ายงบประมาณไม่เป็นไป ตามเกณฑ์ที่มหาวิทยาลัยกำหนด	แผน	๓	๓	(๙) สูง	ลดลง
		ผล	๒	๒	(๔) น้อย	
๒ คุณภาพการจัดการศึกษา	๑. การบริหารหลักสูตรไม่เป็นไปตาม เกณฑ์มาตรฐาน สกอ./วิชาชีพ	แผน	๕	๑	(๕) สูง	เท่าเดิม
		ผล	๕	๑	(๕) สูง	
	๒. นักศึกษาออกกลางคันสูง	แผน	๓	๓	(๙) สูง	เท่าเดิม
		ผล	๓	๓	(๙) สูง	
	๓. โครงสร้างพื้นฐานและสิ่งสนับสนุน การเรียนรู้ไม่เอื้อต่อการเรียนรู้และใช้ ชีวิตของนักศึกษาในปัจจุบัน	แผน	๒	๓	(๖) ปานกลาง	ลดลง
		ผล	๑	๑	(๑) น้อย	

๓	ความไม่โปร่งใสในการดำเนินงานการจัดซื้อจัดจ้าง	๑.มีผลประโยชน์ทับซ้อนในการทำงาน และ คุณธรรม จริยธรรม ของ ผู้ปฏิบัติงานในการจัดซื้อจัดจ้าง	แผน	๑	๔	(๔) สูง	เท่าเดิม
			ผล	๑	๔	(๔) สูง	
๔	งบประมาณรายได้ของมหาวิทยาลัยลดลง	๑.นักศึกษาใหม่ลดลง	แผน	๓	๓	(๙) สูง	ลดลง
			ผล	๑	๓	(๓) ปานกลาง	
		๒.การใช้ทรัพยากรที่ก่อให้เกิดรายได้ที่มีอยู่ยังไม่เต็มประสิทธิภาพ	แผน	๒	๔	(๘) สูง	ลดลง
			ผล	๒	๑	(๒) น้อย	

ในการนี้ จึงขอให้ที่ประชุมพิจารณารายงานผลการดำเนินงานตามแผนบริหารความเสี่ยง มหาวิทยาลัยเทคโนโลยีราชมงคลศรีวิชัย โดยผศ. เสนอ สะอาด ผู้ช่วยอธิการบดี เลขานุการที่ประชุม ขอให้ผู้รับผิดชอบชี้แจงรายละเอียดตามปัจจัยเสี่ยงที่เสนอ ดังนี้

การอภิปรายและข้อเสนอแนะจากคณะกรรมการที่ประชุม

ผศ.กฤษณพงศ์ สังขวาสี รองอธิการบดี ประธานที่ประชุม ตั้งข้อสังเกตผลการประเมินความเสี่ยงที่สูงขึ้นในการประเมินโอกาสและผลกระทบที่สูงมาก ในประเด็นความเสี่ยงที่ ๑. การสนับสนุนงบประมาณจากภาครัฐ ปัจจัยเสี่ยงที่ ๑.ผลการดำเนินงานของแผนงาน/โครงการไม่สามารถขับเคลื่อนแผนปฏิบัติงานประจำปีให้บรรลุเป้าหมาย โดยตามที่กองนโยบายและแผนติดตามตัวชี้วัดตามแผนปฏิบัติงานและแผนการใช้จ่ายงบประมาณ ประจำปีงบประมาณ พ.ศ.๒๕๖๒ มีผลการรายงานประเมินผล รอบ ๑๐ เดือน บรรลุค่าเป้าหมาย ๑๖ ตัวชี้วัด ผลการดำเนินงานที่ไม่บรรลุค่าเป้าหมายทำให้ความเสี่ยงอยู่ในระดับ ๕ (สูงมาก) และในส่วนของผลการดำเนินงานตัวชี้วัดรอบ ๑๒ เดือน อยู่ในระหว่างเก็บข้อมูล ทำให้ไม่สามารถสรุปประเมินผลความเสี่ยงที่เกิดขึ้นได้ว่า สูงขึ้น ลดลง หรือเท่าเดิมได้

นางสาวสุนิสา ทิพย์วารี เจ้าหน้าที่กองนโยบายและแผน ชี้แจงการรายงานผล รอบ ๑๒ เดือน เนื่องจากอยู่ระหว่างนำข้อมูลรายงานต่อสภามหาวิทยาลัย ข้อมูลผลดำเนินงานตัวชี้วัดจึงจะเสร็จสมบูรณ์และนำมารายงานผลการดำเนินงานความเสี่ยงได้

ผศ.เสนอ สะอาด ผู้ช่วยอธิการบดี เลขานุการที่ประชุม มีการเสนอแนะให้กองนโยบายและแผนที่เป็นผู้รับผิดชอบปัจจัยเสี่ยง ดำเนินการรายงานผลการดำเนินงานตัวชี้วัดรอบ ๑๒ เดือน ซึ่งเป็นข้อมูลที่สมบูรณ์มายังกองวิเทศฯอีกครั้ง ภายในวันที่ ๘ - ๑๐ มกราคม พ.ศ.๒๕๖๓ นี้ เพื่อทางกองวิเทศฯรวบรวมและสรุปผลข้อมูลในการประชุมครั้งต่อไป

ผศ.กฤษณพงศ์ สังขวาสี รองอธิการบดี ประธานที่ประชุม ตั้งข้อสังเกตการรายงานผลปัจจัยเสี่ยงที่ ๒. การเบิกจ่ายงบประมาณไม่เป็นไปตามเกณฑ์ที่มหาวิทยาลัยกำหนด ในไตรมาสที่ ๔ ประจำปีงบประมาณ พ.ศ. ๒๕๖๒ อยู่ในระหว่างการรวบรวมข้อมูลผลการเบิกจ่าย ทำให้ไม่สามารถพิจารณาสรุปประเมินผลความเสี่ยงที่เกิดขึ้นได้

ผศ.เสนอ สะอาด ผู้ช่วยอธิการบดี เลขานุการที่ประชุม มีการเสนอแนะกำหนดให้กองนโยบายและแผน และกองคลัง เร่งติดตามสรุปการเบิกจ่ายงบประมาณไตรมาสที่ ๔ ประจำปีงบประมาณ พ.ศ. ๒๕๖๒ มายังกองวิเทศฯ ภายในวันที่ ๘ - ๑๐ มกราคม พ.ศ.๒๕๖๓ นี้ เพื่อทางกองวิเทศฯรวบรวมและสรุปผลข้อมูลในการประชุมครั้งต่อไป

มติที่ประชุม ที่ประชุมเห็นชอบรายงานผลการดำเนินงานตามแผนบริหารจัดการความเสี่ยง มหาวิทยาลัยเทคโนโลยีราชมงคลศรีวิชัย รอบ ๑๒ เดือน ประจำปีงบประมาณ พ.ศ. ๒๕๖๒ และมีข้อเสนอแนะดังนี้

๑. ให้ผู้รับผิดชอบพิจารณาโอกาสที่จะเกิดความเสี่ยงและผลกระทบของความเสี่ยงให้สอดคล้องและเหมาะสมในการประเมินความเสี่ยงของการดำเนินงานบริหารความเสี่ยง ประจำปีงบประมาณ พ.ศ. ๒๕๖๒

๒. เห็นชอบให้กองนโยบายและแผน และกองคลัง ดำเนินการเร่งติดตาม รายงานผลการดำเนินงานตามแผนบริหารจัดการความเสี่ยง ประเด็นที่ ๑ การสนับสนุนงบประมาณจากภาครัฐ ในปัจจัยเสี่ยงที่ ๑. ผลการดำเนินงานของแผนงาน/โครงการไม่สามารถขับเคลื่อนแผนปฏิบัติงานประจำปีให้บรรลุเป้าหมาย และปัจจัยเสี่ยงที่ ๒. การเบิกจ่ายงบประมาณไม่เป็นไปตามเกณฑ์ที่มหาวิทยาลัยกำหนด ตามลำดับ และสรุปผลมายังกองวิเทศฯ ภายในวัน เวลา ที่กำหนด เพื่อนำเสนอต่อคณะกรรมการดำเนินการบริหารความเสี่ยงพิจารณาในการประชุมครั้งถัดไป

เลิกประชุมเวลา ๑๕.๑๐ น.

(นางสาวมัชฌินทร์ สังข์ไพฑูรย์)

ผู้บันทึกรายงานการประชุม

(ผู้ช่วยศาสตราจารย์เสนอ สะอาด)

ผู้ช่วยอธิการบดี

ผู้ตรวจรายงานการประชุม

เอกสารแนบที่ ๒

รายงานผลการดำเนินงานตามแผนบริหารความเสี่ยง
มหาวิทยาลัยเทคโนโลยีราชมงคลศรีวิชัย
รอบ ๑๒ เดือน (๑ ตุลาคม ๒๕๖๑ - ๓๐ กันยายน ๒๕๖๒)
ประจำปีงบประมาณ พ.ศ. ๒๕๖๒

รายงานผลการดำเนินงานตามแผนบริหารความเสี่ยง
มหาวิทยาลัยเทคโนโลยีราชมงคลศรีวิชัย
รอบ ๑๒ เดือน (๑ ตุลาคม ๒๕๖๑ - ๓๐ กันยายน ๒๕๖๒)
ประจำปีงบประมาณ พ.ศ. ๒๕๖๒

ประเด็นความเสี่ยง : ๑. การสนับสนุนงบประมาณจากภาครัฐ

ปัจจัยเสี่ยง : ๑. ผลการดำเนินงานของแผนงาน/โครงการไม่สามารถขับเคลื่อนแผนปฏิบัติงานประจำปีให้บรรลุเป้าหมาย **ระดับความเสี่ยง** โอกาส ๔ ผลกระทบ ๔ = ๑๖ (สูงมาก)

ผลการประเมินความเสี่ยง : ทั้งโอกาสและผลกระทบเท่าเดิม เนื่องจาก ผลการดำเนินงานตัวชี้วัด รอบ ๑๒ เดือน มีตัวชี้วัดที่ดำเนินการบรรลุค่าเป้าหมาย ๒๐ ตัวชี้วัด คิดเป็นร้อยละ ๕๗.๑๔ และผลการดำเนินงานที่ไม่บรรลุค่าเป้าหมาย ๑๕ ตัวชี้วัด คิดเป็นร้อยละ ๔๒.๘๖ ซึ่งความเสี่ยงอยู่ในระดับ ๔ (สูง) เมื่อเทียบกับแผนความเสี่ยง โอกาสและผลกระทบเท่าเดิม เนื่องจากแผนตั้งไว้ที่ความเสี่ยงระดับ ๔ (สูง)

แนวทาง/มาตรการควบคุมความเสี่ยง	ผลการดำเนินงานตามแนวทาง/มาตรการควบคุมความเสี่ยง	ผลการประเมินตัวชี้วัดประเมินความเสี่ยง	ผู้รับผิดชอบ/กำหนดเสร็จ	ผลการประเมินความเสี่ยง
<p>๑. สร้างระบบกลไกในการติดตามตัวชี้วัดตามแผนปฏิบัติงานและแผนการใช้จ่ายงบประมาณ ประจำปีงบประมาณ พ.ศ. ๒๕๖๒ ให้บรรลุเป้าหมาย โดยจำแนกการกำกับ ติดตามผลการดำเนินงานออกเป็น ๔ ระบบ ดังนี้</p> <p>๑.๑) ระบบกำกับติดตามตัวชี้วัดตามแผนปฏิบัติงานและแผนการใช้จ่ายงบประมาณ ประจำปีงบประมาณ พ.ศ. ๒๕๖๒ ภาพรวม ๓๕ KPI</p>	<p>๑. ตามที่กองนโยบายและแผนสร้างระบบกลไกในการติดตามตัวชี้วัดตามแผนปฏิบัติงานและแผนการใช้จ่ายงบประมาณ ประจำปีงบประมาณ พ.ศ.๒๕๖๒ ให้บรรลุเป้าหมาย โดยจำแนกการกำกับ ติดตามผลการดำเนินงานออกเป็น ๔ ระบบ มีผลการดำเนินการ ดังนี้</p> <p>๑.๑) ระบบกำกับติดตามตัวชี้วัดตามแผนปฏิบัติงานและแผนการใช้จ่ายงบประมาณ ประจำปีงบประมาณ พ.ศ.๒๕๖๒ ภาพรวม ๓๕ KPI รอบ ๑๒ เดือน ระยะเวลา ๑ ตุลาคม ๒๕๖๑ - ๓๐ กันยายน ๒๕๖๒ ตัวชี้วัดที่ดำเนินการบรรลุค่าเป้าหมายทั้งหมด ๒๐ ตัวชี้วัด คิดเป็นร้อยละ ๕๗.๑๔ และตัวชี้วัดที่ไม่บรรลุค่าเป้าหมายทั้งหมด ๑๕ ตัวชี้วัด คิดเป็นร้อยละ ๔๒.๘๖</p>	<p>แผน : ตัวชี้วัดตามแผนปฏิบัติงานประจำปีสามารถขับเคลื่อนให้บรรลุเป้าหมายได้ อย่างน้อย ร้อยละ ๗๐</p> <p>ผล : ร้อยละของตัวชี้วัดที่บรรลุตามแผนปฏิบัติงานในปีงบประมาณ พ.ศ.๒๕๖๒ ได้ ร้อยละ ๕๗.๑๔</p>	<p>กองนโยบายและแผน*/กันยายน ๒๕๖๒</p>	<p>เท่าเดิม</p> <p>โอกาส ๔ ผลกระทบ ๔ ๑๖ (สูงมาก)</p>

แนวทาง/มาตรการควบคุม ความเสี่ยง	ผลการดำเนินงานตามแนวทาง/ มาตรการควบคุมความเสี่ยง	ผลการประเมินตัวชี้วัด ประเมินความเสี่ยง	ผู้รับผิดชอบ/ กำหนดเสร็จ	ผลการ ประเมิน ความเสี่ยง
<p>๑.๒) ระบบกำกับติดตามผลการดำเนินงานโครงการ</p> <p>๑.๓) ระบบกำกับติดตามผลการดำเนินงานงบลงทุน</p> <p>๑.๔) ระบบกำกับติดตามผลการเบิกจ่ายงบดำเนินงาน</p>	<p>๑.๒) ระบบกำกับติดตามผลการดำเนินงานโครงการ กองนโยบายและแผน กำหนดปฏิทินและมาตรการในการกำกับติดตามผลการดำเนิน โครงการ และแจ้ง หน่วยงานทราบและถือปฏิบัติ โดยมีระบบกำกับติดตามผลการปฏิบัติงานประจำปี ที่สำหรับใช้ในการกำกับติดตามผลการดำเนินงานโครงการของหน่วยงาน และ รายงานผลการดำเนินงานโครงการทุกไตรมาส เสนอผู้บริหารมหาวิทยาลัยฯ ทราบ ซึ่งกองนโยบายและแผน มีการรายงานผลการดำเนินงานโครงการ ประจำปี งบประมาณ พ.ศ.๒๕๖๒ รอบล่าสุด รอบ ๑๒ เดือน ณ สิ้นไตรมาส ๔ (๑ ต.ค. ๒๕๖๑ - ๓๐ ก.ย. ๒๕๖๒) ต่อผู้บริหาร ครั้งที่ ๘/๒๕๖๒ เมื่อวันที่ ๒๐ พฤศจิกายน ๒๕๖๒</p> <p>๑.๓) ระบบกำกับติดตามผลการดำเนินงานงบลงทุน มีการดำเนินการ ดังนี้</p> <ul style="list-style-type: none"> - มีการพัฒนาระบบสารสนเทศสำหรับการกำกับติดตามผลการดำเนินงาน งบลงทุน - จัดทำสรุปผลการดำเนินงานงบลงทุน รายงานต่อผู้บริหารทุกสิ้นเดือน เพื่อทราบและให้ข้อเสนอแนะ เพื่อนำไปปรับปรุงผลการดำเนินงานให้เป็นไปตาม เป้าหมาย ซึ่งกองนโยบายและแผนได้มีการรายงานผลการดำเนินงานงบลงทุน ต่อที่ ประชุมผู้บริหาร ครั้งที่ ๒/๒๕๖๒ (ประจำเดือนกรกฎาคม ๒๕๖๒) เมื่อวันศุกร์ที่ ๑๙ กรกฎาคม ๒๕๖๒ <p>๑.๔) ระบบกำกับติดตามผลการเบิกจ่ายงบดำเนินงาน ได้มีการพัฒนาระบบกำกับ ติดตามผลการใช้จ่ายงบประมาณให้เป็นไปตามมาตรการใช้จ่ายงบประมาณรายจ่าย ประจำปีงบประมาณ พ.ศ.๒๕๖๒ และได้รายงานผลการดำเนินการมาตรการกำกับ ติดตามใช้จ่ายงบประมาณรายจ่าย ประจำปีงบประมาณ พ.ศ.๒๕๖๒ ต่อที่ประชุม ผู้บริหาร ครั้งที่ ๒/๒๕๖๒ (ประจำเดือนกรกฎาคม ๒๕๖๒) เมื่อวันศุกร์ที่ ๑๙ กรกฎาคม ๒๕๖๒</p>			

แนวทาง/มาตรการควบคุม ความเสี่ยง	ผลการดำเนินงานตามแนวทาง/ มาตรการควบคุมความเสี่ยง	ผลการประเมินตัวชี้วัด ประเมินความเสี่ยง	ผู้รับผิดชอบ/ กำหนดเสร็จ	ผลการ ประเมิน ความเสี่ยง
<p>๒. สนับสนุนงบประมาณและมอบหมายผู้บริหารระดับรองอธิการบดีในการกำกับดูแลโครงการ Quick win Project เพื่อขับเคลื่อนผลการดำเนินงานตามแผนปฏิบัติงานและแผนการใช้จ่ายงบประมาณ ประจำปีงบประมาณ พ.ศ. ๒๕๖๒ ให้บรรลุเป้าหมายโดยเร็ว</p> <p>๓. กำหนดรอบระยะเวลา กำกับ ติดตาม และรายงานผลการดำเนินงานตัวชี้วัดตามแผนปฏิบัติงานและแผนการใช้จ่ายงบประมาณ ประจำปีงบประมาณ พ.ศ. ๒๕๖๒ โดยมีรอบระยะเวลาการรายงานผลต่อที่ประชุมผู้บริหาร และสภามหาวิทยาลัย ปีละ ๒ ครั้ง (ครั้งที่ ๑ รอบ ๖ เดือน และ ครั้งที่ ๒ รอบ ๑๒ เดือน)</p> <p>๔. พัฒนาวิธีและกระบวนการกำกับติดตามและรายงานผลการดำเนินงานตัวชี้วัดตามแผนปฏิบัติงานและแผนการใช้จ่ายงบประมาณ ประจำปีงบประมาณ พ.ศ.๒๕๖๒ ให้มีความน่าเชื่อถือ สะดวก รวดเร็ว โดยการพัฒนาระบบเทคโนโลยีสารสนเทศ "ระบบติดตามผลการปฏิบัติงานประจำปี"</p>	<p>๒. โครงการ Quick Win Project เป็นโครงการเร่งด่วนที่จะทำในปีงบประมาณ พ.ศ.๒๕๖๒ เพื่อขับเคลื่อนแผนยุทธศาสตร์การพัฒนามหาวิทยาลัยระยะยาว ๒๐ ปี (พ.ศ.๒๕๖๑-๒๕๘๐) และระยะปานกลาง ๕ ปี (พ.ศ.๒๕๖๑-๒๕๖๕) ให้บรรลุตามตัวชี้วัดของมหาวิทยาลัยประจำปีงบประมาณ พ.ศ. ๒๕๖๒ โดยมีการกำกับ ติดตาม โดยผู้บริหารระดับรองอธิการบดี ซึ่งกองนโยบายและแผนได้แจ้งจัดสรรกรอบวงเงินงบประมาณ Quick Win Project ประจำปีงบประมาณ พ.ศ. ๒๕๖๒ ทั้ง ๕ ด้าน เมื่อวันที่ ๒๖ ตุลาคม ๒๕๖๑ จำนวนเงิน ๑๖,๓๐๐,๐๐๐ บาท</p> <p>๓. ครั้งที่ ๑ รอบ ๖ เดือน (ต.ค.๖๑ - มี.ค.๖๒) มีตัวชี้วัดที่บรรลุค่าเป้าหมาย ๘ ตัวชี้วัด คิดเป็นร้อยละ ๒๒.๘๖ และผลการดำเนินงานที่ไม่บรรลุค่าเป้าหมาย ๒๗ ตัวชี้วัด คิดเป็นร้อยละ ๗๗.๑๔ ซึ่งมีการรายงานผลต่อสภามหาวิทยาลัยเทคโนโลยีราชมงคลศรีวิชัยเมื่อ วันพฤหัสบดีที่ ๒๗ มิถุนายน ๒๕๖๒ ครั้งที่ ๑๗๗-๕/๒๕๖๒ วาระที่ ๗.๔ และ</p> <p>ครั้งที่ ๒ รอบ ๑๒ เดือน (ต.ค.๖๑ - ก.ย.๖๒) มีตัวชี้วัดที่บรรลุค่าเป้าหมาย ๒๐ ตัวชี้วัด คิดเป็นร้อยละ ๕๗.๑๔ และตัวชี้วัดที่ไม่บรรลุค่าเป้าหมายทั้งหมด ๑๕ ตัวชี้วัด คิดเป็นร้อยละ ๔๒.๘๖ ซึ่งมีการรายงานผลต่อสภามหาวิทยาลัยเทคโนโลยีราชมงคลศรีวิชัยเมื่อ วันที่ ๒๖ ธันวาคม ๒๕๖๒</p> <p>๔. กองนโยบายและแผนได้ร่วมมือกับสำนักวิทยบริการและเทคโนโลยีสารสนเทศ พัฒนาระบบสารสนเทศสำหรับรายงานผลการดำเนินงานตัวชี้วัดภายใต้แผนปฏิบัติงานและแผนการใช้จ่ายงบประมาณประจำปี ซึ่งขณะนี้ระบบสารสนเทศสำหรับรายงานผลการดำเนินงานตัวชี้วัดเสร็จเป็นที่เรียบร้อยแล้ว และอยู่ระหว่างการทดสอบระบบฯ โดยขณะนี้ได้ให้หน่วยงานของมหาวิทยาลัยเทคโนโลยีราชมงคลศรีวิชัยรายงานผลการดำเนินงานตัวชี้วัดผ่านระบบฯ เพื่อประมวลผลต่อไป</p>			

แนวทาง/มาตรการควบคุม ความเสี่ยง	ผลการดำเนินงานตามแนวทาง/ มาตรการควบคุมความเสี่ยง	ผลการประเมินตัวชี้วัด ประเมินความเสี่ยง	ผู้รับผิดชอบ/ กำหนดเสร็จ	ผลการ ประเมิน ความเสี่ยง
๕. กำหนดมาตรการและเชื่อมโยงผลการปฏิบัติงานตัวชี้วัดภายใต้แผนปฏิบัติงานและแผนการใช้จ่ายงบประมาณ ประจำปีงบประมาณ พ.ศ.๒๕๖๒ เข้ากับการประเมินผลการปฏิบัติราชการของผู้บริหาร	๕. มหาวิทยาลัยได้ดำเนินการกำหนดตัวชี้วัดภายใต้แผนปฏิบัติงานและแผนการใช้จ่ายงบประมาณประจำปี เป็น KPI ในการประเมินผลการปฏิบัติราชการสำหรับผู้บริหาร ซึ่งใช้สำหรับรอบการประเมิน ๒/๒๕๖๒ (๑ มี.ค. - ๓๑ ส.ค. ๖๒)			

ประเด็นความเสี่ยง : ๑. การสนับสนุนงบประมาณจากภาครัฐ

ปัจจัยเสี่ยง : ๒. การเบิกจ่ายงบประมาณไม่เป็นไปตามเกณฑ์ที่มหาวิทยาลัยกำหนด ระดับความเสี่ยง : โอกาส ๓ ผลกระทบ ๓ = ๙ (สูง)

ผลการประเมินความเสี่ยง : โอกาสเกิดลดลง เนื่องจาก ผลการเบิกจ่ายงบประมาณเป็นไปเป็นตามแผนการเบิกจ่ายงบประมาณรายจ่าย ร้อยละ ๙๔.๑๐ และผลกระทบลดลง เนื่องจาก เมื่อผลการเบิกจ่ายเป็นไปตามแผน ส่งผลต่อการพิจารณาจัดสรรงบประมาณในอัตราเท่าเดิมหรือเพิ่มขึ้น

แนวทาง/มาตรการควบคุมความเสี่ยง	ผลการดำเนินงานตามแนวทาง/มาตรการควบคุมความเสี่ยง	ผลการประเมินตัวชี้วัดประเมินความเสี่ยง	ผู้รับผิดชอบ/กำหนดเสร็จ	ผลการประเมินความเสี่ยง															
<p>๑. สร้างระบบและกลไกกำกับ ติดตามผลการเบิกจ่ายงบประมาณประจำปี</p> <p>๑.๑ จัดทำแผนการเบิกจ่ายงบประมาณให้เป็นไปตามที่สำนักงบประมาณกำหนด</p> <p>๑.๒ พัฒนาระบบกลไกการเบิกจ่ายงบประมาณให้เป็นไปตามแผน</p>	<p>มหาวิทยาลัยมีระบบและกลไกกำกับ ติดตามผลการเบิกจ่ายงบประมาณประจำปี ดังนี้</p> <p>๑.๑ กองนโยบายและแผนมีการดำเนินการจัดทำแผนการเบิกจ่ายงบประมาณเป็นไปตามที่สำนักงบประมาณกำหนด และมีแผนการเบิกจ่ายของมหาวิทยาลัย ดังนี้</p> <table border="1" data-bbox="607 798 1435 1005"> <thead> <tr> <th></th> <th>แผนประจำไตรมาส</th> <th>แผนสะสมประจำไตรมาส</th> </tr> </thead> <tbody> <tr> <td>ไตรมาสที่ ๑</td> <td>๓๐.๕๑</td> <td>๓๐.๕๑</td> </tr> <tr> <td>ไตรมาสที่ ๒</td> <td>๒๓.๑๘</td> <td>๕๓.๖๙</td> </tr> <tr> <td>ไตรมาสที่ ๓</td> <td>๒๔.๙๕</td> <td>๗๘.๖๔</td> </tr> <tr> <td>ไตรมาสที่ ๔</td> <td>๒๑.๓๖</td> <td>๑๐๐</td> </tr> </tbody> </table> <p>๑.๒ กองคลังมีการดำเนินการ ดังนี้</p> <p>๑) มีหนังสือเร่งรัดการเบิกจ่ายให้แต่ละหน่วยงานเร่งดำเนินการเบิกจ่ายให้เป็นไปตามแผน เป็นรายไตรมาส</p> <p>๒) กองคลังมีการจัดทำขั้นตอนในการเบิกจ่าย และได้มีการซักซ้อมให้แก่เจ้าหน้าที่ คณะ วิทยาลัย สำนัก เมื่อวันที่ ๒๘ มีนาคม ๒๕๖๒ เพื่อให้เกิดความคล่องตัวในการดำเนินการ</p> <p>๓) แต่งตั้งเจ้าหน้าที่การเงิน ประจำคณะ วิทยาลัย สำนัก พื้นที่สงขลา ตามคำสั่งมหาวิทยาลัยเทคโนโลยีราชมงคลศรีวิชัย ที่ ๓๑๔/๒๕๖๒ ลงวันที่ ๒๙ มีนาคม ๒๕๖๒ เพื่อให้การบริหารงานของมหาวิทยาลัยเกิดความคล่องตัว รวดเร็วในการเบิกจ่าย</p>		แผนประจำไตรมาส	แผนสะสมประจำไตรมาส	ไตรมาสที่ ๑	๓๐.๕๑	๓๐.๕๑	ไตรมาสที่ ๒	๒๓.๑๘	๕๓.๖๙	ไตรมาสที่ ๓	๒๔.๙๕	๗๘.๖๔	ไตรมาสที่ ๔	๒๑.๓๖	๑๐๐	<p>แผน : ผลการเบิกจ่ายเป็นไปตาม แผน การ เบิก จ่า ยงบประมาณ (สะสม) รายไตรมาส</p> <p>-ไตรมาสที่ ๑ ร้อยละ ๓๐.๕๑</p> <p>-ไตรมาสที่ ๒ ร้อยละ ๕๓.๖๙</p> <p>-ไตรมาสที่ ๓ ร้อยละ ๗๘.๖๔</p> <p>-ไตรมาสที่ ๔ ร้อยละ ๑๐๐</p> <p>ผล : ผลการเบิกจ่ายเป็นไปตามแผนการเบิกจ่ายงบประมาณ (สะสม) รายไตรมาส</p> <p>-ไตรมาสที่ ๑ ร้อยละ ๒๔.๘๘</p> <p>-ไตรมาสที่ ๒ ร้อยละ ๕๗.๘๖</p> <p>-ไตรมาสที่ ๓ ร้อยละ ๗๕.๗๒</p> <p>-ไตรมาสที่ ๔ ร้อยละ ๙๔.๑๐</p>	<p>กองนโยบายและแผน*/กองคลัง*/กันยายน ๒๕๖๒</p>	<p>ลดลง</p> <p>โอกาส ๒</p> <p>ผลกระทบ ๒</p> <p>๔ (น้อย)</p>
	แผนประจำไตรมาส	แผนสะสมประจำไตรมาส																	
ไตรมาสที่ ๑	๓๐.๕๑	๓๐.๕๑																	
ไตรมาสที่ ๒	๒๓.๑๘	๕๓.๖๙																	
ไตรมาสที่ ๓	๒๔.๙๕	๗๘.๖๔																	
ไตรมาสที่ ๔	๒๑.๓๖	๑๐๐																	

แนวทาง/มาตรการควบคุมความเสี่ยง	ผลการดำเนินงานตามแนวทาง/มาตรการควบคุมความเสี่ยง	ผลการประเมินตัวชี้วัดประเมินความเสี่ยง	ผู้รับผิดชอบ/กำหนดเสร็จ	ผลการประเมินความเสี่ยง
<p>๑.๓ กำกับติดตามการเบิกจ่ายงบประมาณให้เป็นไปตามแผน และรายงานผลการดำเนินงานรายไตรมาส</p> <p>๑.๔ กำหนดมาตรการควบคุม สร้างแรงจูงใจในการเบิกจ่ายงบประมาณ</p>	<p>๔) มีระบบติดตามผลการดำเนินการเบิกจ่ายของหน่วยงานโดยผู้บริหารแต่ละหน่วยงานสามารถเข้าไปดูร้อยละการเบิกจ่ายเงินงบประมาณของแต่ละไตรมาส ซึ่งจะทราบว่า ณ ปัจจุบันหน่วยงานเบิกจ่ายงบประมาณที่ได้รับจัดสรรไปแล้วร้อยละเท่าไร</p> <p>๑.๓ กองนโยบายและแผนมีการจัดทำรายงานสรุปผลการเบิกจ่ายงบประมาณรายจ่ายประจำปีงบประมาณ พ.ศ.๒๕๖๒ เสนอต่อที่ประชุมผู้บริหาร เมื่อวันที่ ๑๙ ก.ค. ๖๒ ในมิติต่างๆ ดังนี้</p> <ol style="list-style-type: none"> ๑) ผลการเบิกจ่ายภาพรวม จำแนกหน่วยเบิกจ่าย หมวดรายจ่าย และเปรียบเทียบข้อมูลการเบิกจ่ายย้อนหลัง ๕ ปี เปรียบเทียบผลการเบิกจ่าย ๙ มทร. ๒) ผลการเบิกจ่ายโครงการ ๓) ผลการเบิกจ่ายงบดำเนินงาน ๔) ผลการเบิกจ่ายงบลงทุน ๕) ผลการเบิกจ่ายงบประจำปี <p>๑.๔ มีการนำเสนอแนวทางมาตรการเชิงบวก และลบ สำหรับหน่วยเบิกจ่ายได้ตามแผน และเบิกจ่ายต่ำกว่าแผน ดังนี้</p> <ol style="list-style-type: none"> ๑) โครงการที่ไม่ดำเนินการตามแผน มีมาตรการ/วิธีการ ดังนี้ <ul style="list-style-type: none"> - งบประมาณที่ได้รับจัดสรร งบประมาณแผ่นดิน โอนเงินคืนมายังมหาวิทยาลัยฯ - งบประมาณที่ได้รับจัดสรร งบประมาณเงินรายได้และงบประมาณเพิ่มเติม ระงับการดำเนินโครงการ ๒) งบดำเนินงาน หากเบิกจ่ายไม่เป็นไปตามแผน จะดำเนินการโอนเงินคืนมหาวิทยาลัย ๓) งบลงทุน กรณีไม่ทำสัญญาตามระยะเวลาที่กำหนด มหาวิทยาลัยฯ จะระงับการดำเนินการ และนำงบประมาณมาจัดสรรให้กับโครงการที่มีความพร้อม 			

ประเด็นความเสี่ยง : ๒. คุณภาพการจัดการศึกษา

ปัจจัยเสี่ยง : ๑. การบริหารหลักสูตรไม่เป็นไปตามเกณฑ์มาตรฐาน สกอ./วิชาชีพ ระดับความเสี่ยง : โอกาส ๕ ผลกระทบ ๑ = ๕ (สูง)

ผลการประเมินความเสี่ยง : โอกาสและผลกระทบเท่าเดิม เนื่องจาก ยังดำเนินการตามแนวทาง/มาตรการควบคุมความเสี่ยงไม่ครบถ้วน โดยอยู่ระหว่างการดำเนินการจัดทำข้อมูลรหัสประจำหลักสูตรของผู้สอน และข้อมูลหลักสูตรที่อาจารย์ประจำตัวหลักสูตรเท่ากับ ๕ คน ตามเกณฑ์ สกอ.

แนวทาง/มาตรการควบคุมความเสี่ยง	ผลการดำเนินงานตามแนวทาง/มาตรการควบคุมความเสี่ยง	ผลการประเมินตัวชี้วัดประเมินความเสี่ยง	ผู้รับผิดชอบ/กำหนดเสร็จ	ผลการประเมินความเสี่ยง
๑. จัดทำฐานข้อมูลผู้รับผิดชอบหลักสูตรและมีการปรับปรุงข้อมูลให้เป็นปัจจุบัน	๑. สำนักส่งเสริมวิชาการและงานทะเบียน ได้จัดทำฐานข้อมูลผู้รับผิดชอบหลักสูตรโดยบันทึกข้อมูลการเปลี่ยนแปลงผู้รับผิดชอบหลักสูตรให้เป็นปัจจุบัน หลังจากที่คณะ/วิทยาลัยดำเนินการเปลี่ยนแปลงผู้รับผิดชอบหลักสูตรและได้รับอนุมัติจากสภามหาวิทยาลัย	แผน : หลักสูตรผ่านเกณฑ์มาตรฐาน สกอ./วิชาชีพ ร้อยละ ๑๐๐ ผล : หลักสูตรผ่านเกณฑ์มาตรฐาน สกอ./วิชาชีพ ร้อยละ ๑๐๐	สวท.*/กบค./คณะ/วิทยาลัย/กันยายน ๒๕๖๒	เท่าเดิม โอกาส ๕ ผลกระทบ ๑ (๕) สูง
๒. จัดทำฐานข้อมูลบุคลากรสายวิชาการของมหาวิทยาลัย โดยมีการกำหนดหมายเลขรหัสประจำหลักสูตรของอาจารย์ผู้สอน (Isced)	๒. สำนักส่งเสริมวิชาการและงานทะเบียนได้จัดทำฐานข้อมูลผู้รับผิดชอบหลักสูตรและอยู่ระหว่างการประสานงานกับกองบริหารงานบุคคลเพื่อดำเนินการกำหนดหมายเลขรหัสประจำหลักสูตรของอาจารย์ผู้สอน	ในปีการศึกษา ๒๕๖๑ มีจำนวนหลักสูตร ๙๕ หลักสูตร ๑๒ วิชา รวบรวม ๑๒ เดือน ผ่านทั้งหมด ๙๕ หลักสูตร		
๓. มีการกำกับติดตามทุกหลักสูตร ทุก ๓ เดือนให้มีการยืนยันผลการดำเนินงานหลักสูตรให้เป็นไปตามมาตรฐานหลักสูตร/วิชาชีพ	๓. สำนักส่งเสริมวิชาการและงานทะเบียนได้ดำเนินการกำกับติดตามหลักสูตรให้มีการยืนยันผลการดำเนินงานหลักสูตรให้เป็นไปตามมาตรฐานหลักสูตร/วิชาชีพ โดยจัดทำหนังสือเวียนแจ้งไปยังคณะ/วิทยาลัย เพื่อกำกับติดตามผลการดำเนินงานของหลักสูตรของคณะ/วิทยาลัย จากผลการติดตามเป็นไปตามเกณฑ์ทุกหลักสูตร			
๔. พัฒนาคณาจารย์ที่มีอยู่ให้มีคุณสมบัติเป็นไปตามเกณฑ์มาตรฐาน สกอ./วิชาชีพ	๔. มหาวิทยาลัยจะดำเนินการจัดโครงการพัฒนาผลงานทางวิชาการเพื่อเข้าสู่ตำแหน่งผู้ช่วยศาสตราจารย์ โดยกองบริหารงานบุคคลเป็นผู้รับผิดชอบโครงการซึ่งจัดขึ้นในเดือนพฤษภาคม ๒๕๖๒			

ประเด็นความเสี่ยง : ๒. คุณภาพการจัดการศึกษา

ปัจจัยเสี่ยง : ๒. นักศึกษาออกกลางคัน ระดับความเสี่ยง : โอกาส ๓ ผลกระทบ ๓ = ๙ (สูง)

ผลการประเมินความเสี่ยง : โอกาสและผลกระทบเท่าเดิม เนื่องจาก มีจำนวนมาตรการที่ยังไม่ได้ดำเนินการ ๑ ข้อ และจำนวนนักศึกษาออกกลางคันยังไม่ลดลง

แนวทาง/มาตรการควบคุม ความเสี่ยง	ผลการดำเนินงานตามแนวทาง/ มาตรการควบคุมความเสี่ยง	ผลการประเมินตัวชี้วัด ประเมินความเสี่ยง	ผู้รับผิดชอบ/ กำหนดเสร็จ	ผลการ ประเมิน ความเสี่ยง
<p>๑. ปรับปรุงระเบียบ ข้อบังคับ เพื่อให้ นักศึกษาย้ายคณะ/สาขา ที่สอดคล้องกับ สถานะปัจจุบัน</p> <p>๒. ปรับปรุงระบบสารสนเทศสำหรับ อาจารย์ที่ปรึกษา เพื่ออำนวยความสะดวก ให้อาจารย์ที่ปรึกษาให้คำปรึกษาและ ติดตามนักศึกษา</p> <p>๓. มีระบบการประเมินอาจารย์ที่ปรึกษา</p>	<p>๑. อยู่ระหว่างดำเนินการปรับปรุงระเบียบ ข้อบังคับ</p> <p>๒. สำนักส่งเสริมวิชาการและงานทะเบียน ปรับปรุงระบบสารสนเทศเกี่ยวกับระบบ อาจารย์ที่ปรึกษาด้านการแสดงรายละเอียดข้อมูลผลการเรียน การลงทะเบียนเรียน ตารางเรียน สถานะในการลงทะเบียนเรียน การชำระเงิน เพื่อให้อาจารย์ที่ปรึกษา ติดตามนักศึกษาการเรียนได้สะดวกขึ้น</p> <p>๓. สำนักส่งเสริมวิชาการและงานทะเบียน ดำเนินการจัดทำระบบประเมินอาจารย์ที่ ปรึกษาโดยเริ่มประเมินอาจารย์ที่ปรึกษาตั้งแต่ปีการศึกษา ๒๕๖๑ มีประเด็นการ ประเมินอาจารย์ที่ปรึกษา ๓ ด้าน คือ</p> <p>๑. ด้านคุณลักษณะของอาจารย์ที่ปรึกษา</p> <p>๒. ด้านวิชาการและการสนับสนุนการศึกษา</p> <p>๓. ด้านบริการและพัฒนาการศึกษา</p> <p>ผลการประเมินอาจารย์ที่ปรึกษาประจำปีการศึกษา ๒๕๖๑ มีจำนวนผู้ประเมิน ๑๑,๐๐๒ คน ค่าเฉลี่ยคะแนนผลการประเมิน ๔.๖๑ คิดเป็นร้อยละ ๙๒.๒๐</p>	<p>แผน : จำนวนนักศึกษาออก กลางคันไม่เกิน ร้อยละ ๕</p> <p>ผล : ปีการศึกษา ๒๕๖๑ จำนวนนักศึกษา ๑๔,๗๓๑ คน จำนวนนักศึกษาออกกลางคัน ๑,๔๒๒ คน ร้อยละ ๙.๖๕</p>	<p>สวท.*/กันยายน ๒๕๖๒</p>	<p>เท่าเดิม</p> <p>โอกาส ๓ ผลกระทบ ๓ ๙ (สูง)</p>

ประเด็นความเสี่ยง : ๒. คุณภาพการจัดการศึกษา

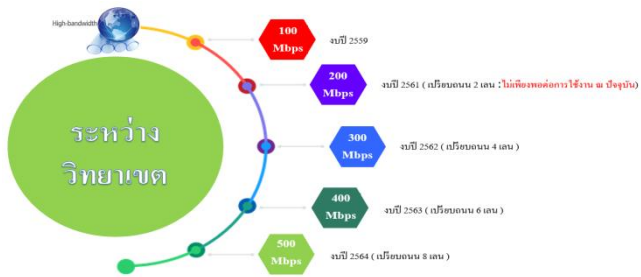
ปัจจัยเสี่ยง : ๓. โครงสร้างพื้นฐานและสิ่งสนับสนุนการเรียนรู้ไม่เอื้อต่อการเรียนรู้และใช้ชีวิตของนักศึกษาในปัจจุบัน ระดับความเสี่ยง : โอกาส ๒ ผลกระทบ ๓ = ๖ (ปานกลาง)

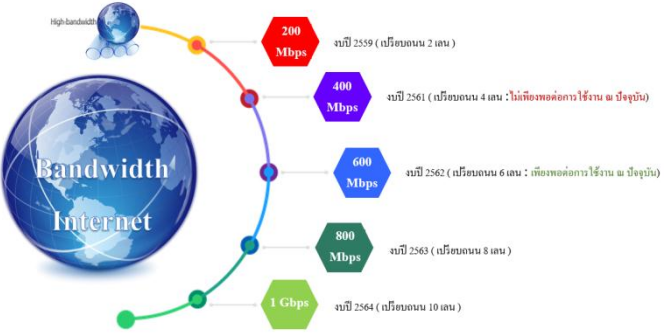
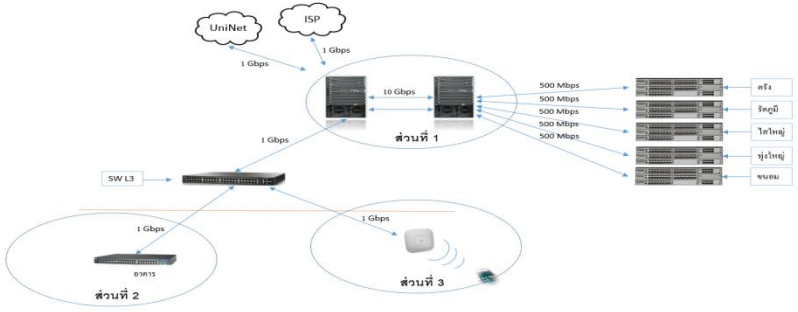
ผลการประเมินความเสี่ยง : โอกาสและผลกระทบลดลง เนื่องจาก โครงสร้างพื้นฐานและสิ่งสนับสนุนการเรียนรู้ตอบสนองความต้องการ เพียงพอ ๙๐% และมีความทันสมัยรองรับเทคโนโลยีใหม่ๆ และผู้ให้บริการมีความพึงพอใจในการบริการอยู่ในระดับร้อยละ ๘๙ ขึ้นไป

แนวทาง/มาตรการควบคุมความเสี่ยง	ผลการดำเนินงานตามแนวทาง/มาตรการควบคุมความเสี่ยง	ผลการประเมินตัวชี้วัดประเมินความเสี่ยง	ผู้รับผิดชอบ/กำหนดเสร็จ	ผลการประเมินความเสี่ยง
<p>๑. ปรับปรุงสิ่งสนับสนุนการเรียนรู้ทางกายภาพ</p> <p>๑.๑ สภาพห้องเรียนพร้อมใช้งาน</p> <p>๑.๒ ห้องสมุดมีสิ่งสนับสนุนที่เอื้อต่อการเรียนรู้ของนักศึกษาที่ทันสมัยและเพียงพอ</p>	<p>๑. มีการปรับปรุงสิ่งสนับสนุนการเรียนรู้ทางกายภาพ ดังนี้</p> <p>๑.๑ กองกลางได้ดำเนินการสำรวจข้อมูลห้องเรียน ห้องปฏิบัติการ โดยให้คณะ/วิทยาลัย รายงานข้อมูลความพร้อมใช้งานของห้องเรียน ห้องปฏิบัติการ และรายละเอียดของครุภัณฑ์ภายในห้องเรียน ห้องปฏิบัติการ ซึ่งจากการสำรวจข้อมูลปรากฏว่า ห้องเรียนมีสิ่งอำนวยความสะดวกพื้นฐาน (โต๊ะ – เก้าอี้, เครื่องปรับอากาศ, เครื่องคอมพิวเตอร์, เครื่องโปรเจคเตอร์, เครื่องฉาย ๓ มิติ, เครื่องเสียง) ในส่วนของห้องปฏิบัติการมีครุภัณฑ์และอุปกรณ์มีความพร้อมสำหรับใช้ในการฝึกปฏิบัติของนักศึกษา</p> <p>๑.๒ ในปีงบประมาณ ๒๕๖๒ ช่วง เดือน ตุลาคม ๒๕๖๑ - มีนาคม ๒๕๖๒ (รอบ ๖ เดือน) งานวิทยบริการและสารสนเทศได้บริหารจัดการงบประมาณเงินรายได้เพื่อใช้ในการจัดซื้อสิ่งสนับสนุนการเรียนรู้ของนักศึกษาเพื่อให้เกิดความทันสมัย ความเพียงพอและตรงตามความต้องการของผู้ใช้งาน โดยมีรายการต่างๆ ดังนี้</p> <p>๑) เครื่องสแกนเนอร์ เพื่อการบริการนักศึกษา ดำเนินการเรียบร้อย โดยในปีงบประมาณ ๒๕๖๒ งานวิทยบริการและสารสนเทศได้จัดซื้อเครื่องสแกนเนอร์เพื่อการบริการนักศึกษา จำนวน ๔ เครื่องเพื่อใช้ทดแทนเครื่องเดิมที่มีการชำรุดทรุดโทรม</p>	<p>แผน : ๑. นักศึกษามีความพึงพอใจต่อสิ่งสนับสนุนการเรียนรู้ ไม่น้อยกว่าร้อยละ ๘๐</p> <p>- ความพึงพอใจของนักศึกษาต่อสภาพห้องเรียนที่พร้อมใช้งาน ไม่น้อยกว่าร้อยละ ๘๐</p> <p>- ความพึงพอใจต่อสิ่งสนับสนุนที่เอื้อในการเรียนรู้ของนักศึกษาที่ทันสมัยและเพียงพอสำหรับการใช้บริการห้องสมุด ไม่น้อยกว่าร้อยละ ๘๐</p> <p>๒. ความพึงพอใจในการใช้ระบบเครือข่าย ไม่น้อยกว่าร้อยละ ๘๐</p> <p>ผล : ๑. นักศึกษามีความพึงพอใจต่อสิ่งสนับสนุนการเรียนรู้มากกว่าร้อยละ ๘๐</p> <p>- ความพึงพอใจของนักศึกษาต่อสภาพห้องเรียนที่พร้อมใช้งาน ร้อยละ ๙๖.๗๔</p>	<p>สวท.* / สำนักวิทยฯ / กองกลาง/คณะ/วิทยาลัย/วิทยาเขต/ กันยายน ๒๕๖๒</p>	<p>ลดลง</p> <p>โอกาส ๑</p> <p>ผลกระทบ ๑</p> <p>๑ (น้อย)</p>

แนวทาง/มาตรการควบคุม ความเสี่ยง	ผลการดำเนินงานตามแนวทาง/ มาตรการควบคุมความเสี่ยง	ผลการประเมินตัวชี้วัด ประเมินความเสี่ยง	ผู้รับผิดชอบ/ กำหนดเสร็จ	ผลการ ประเมิน ความเสี่ยง
	<p>๒) นิตยสารอิเล็กทรอนิกส์ (e-Magazine) ดำเนินการเรียบร้อย โดยในปีงบประมาณ ๒๕๖๒ งานวิทยบริการและสารสนเทศได้กำหนดหลักเกณฑ์และคัดเลือกนิตยสารอิเล็กทรอนิกส์ (e-Magazine) โดยได้คัดเลือกใช้บริการของสำนักพิมพ์ อีคปี บุฟเฟ้ ซึ่งมีหนังสือพิมพ์ นิตยสาร หนังสือ และหนังสือเสียง ทั้งฉบับใหม่และย้อนหลัง กว่า ๓๐,๐๐๐ ฉบับบริการแก่นักศึกษา</p> <p>๓) หนังสืออิเล็กทรอนิกส์ (e-Book) อยู่ระหว่างสำรวจความต้องการของผู้ใช้ เนื่องจากหนังสืออิเล็กทรอนิกส์ (e-Book) เป็นการจัดซื้อเพื่อใช้งานร่วมกันทุกพื้นที่ ทำให้จำเป็นต้องมีอย่างเพียงพอจะต้องมีการแต่งตั้งคณะกรรมการดำเนินงานต่างๆ และได้มีการแต่งตั้งคณะกรรมการดำเนินงานเรียบร้อยแล้ว และขั้นตอนต่อไปจะเป็นการสำรวจความต้องการใช้งานทรัพยากรอิเล็กทรอนิกส์ (e-book) ไปยังทุกพื้นที่</p> <p>๔) โครงการพัฒนาศักยภาพห้องสมุด อยู่ระหว่างดำเนินการ โครงการพัฒนาศักยภาพห้องสมุด เดิมเป็นงบประมาณเงินรายได้ ค่าใช้สอย ค่าวัสดุตำราเรียน ซึ่งในปีงบประมาณ ๒๕๖๒ ได้มีการเปลี่ยนแปลงงบประมาณดังกล่าวเป็นโครงการพัฒนาศักยภาพห้องสมุด ซึ่งใช้สำหรับการจัดซื้อวัสดุตำราเรียน ทรัพยากรอิเล็กทรอนิกส์ ครุภัณฑ์ ปรับปรุงพื้นที่ กิจกรรมโครงการและอื่นๆ ตามความต้องการของนักศึกษา</p> <p>๕) ระบบ E-Library@Sivijaya อยู่ระหว่างดำเนินการ งานวิทยบริการและสารสนเทศได้พัฒนาระบบเพิ่มเติมเพื่อสนับสนุนที่เอื้อต่อการเรียนรู้ของนักศึกษาที่ทันสมัย โดยได้พัฒนาระบบ E-Library@Sivijaya เพื่อใช้เป็นแหล่งรวบรวมและเข้าถึงทรัพยากรอิเล็กทรอนิกส์ โดยได้พัฒนาเรียบร้อยแล้วกว่าร้อยละ ๘๐ ซึ่งจะสามารถนำนักศึกษาใช้งานได้ในปีงบประมาณ ๒๕๖๓ นี้</p> <p>นอกจากนี้ในปีงบประมาณ ๒๕๖๒ งานวิทยบริการและสารสนเทศยังได้รับจัดสรรงบประมาณกิจกรรมโครงการภายใต้ Quick Win Project ด้านจัดการศึกษา ของมหาวิทยาลัยเทคโนโลยีราชมงคลศรีวิชัย อีก ๑ โครงการ คือ</p> <p>-โครงการจัดให้มีพื้นที่สำหรับการเรียนรู้ (Ecosystem) Co-Working space อยู่ระหว่างดำเนินการ (ขั้นตอนพัสดุ) สำหรับโครงการจัดให้มีพื้นที่สำหรับการเรียนรู้ (Ecosystem) Co-Working space งานวิทยบริการและ</p>	<p>- ความพึงพอใจต่อสิ่งสนับสนุนที่เอื้อในการเรียนรู้ของนักศึกษาที่ทันสมัยและเพียงพอสำหรับการใช้บริการห้องสมุดร้อยละ ๙๓.๒๐</p> <p>๒. ความพึงพอใจในการใช้ระบบเครือข่าย ร้อยละ ๙๐.๑๙</p>		

แนวทาง/มาตรการควบคุม ความเสี่ยง	ผลการดำเนินงานตามแนวทาง/ มาตรการควบคุมความเสี่ยง	ผลการประเมินตัวชี้วัด ประเมินความเสี่ยง	ผู้รับผิดชอบ/ กำหนดเสร็จ	ผลการ ประเมิน ความเสี่ยง
<p>๒. ขยายและปรับปรุงระบบเครือข่ายให้เพียงพอในการให้บริการด้านการจัดการเรียนการสอน</p>	<p>สารสนเทศมีพื้นที่เดิมที่เป็นการเรียนรู้แบบกลุ่ม ซึ่งมีพื้นที่เป็นแบบหน้าเทียมอยู่แล้ว และงานวิทยบริการและสารสนเทศจัดทำ โครงการจัดให้มีพื้นที่สำหรับการเรียนรู้ (Ecosystem) Co-Working space เพื่อจัดซื้อครุภัณฑ์ต่างๆ ไม่ว่าจะเป็น โต๊ะกลาง , เก้าอี้เมดโฟม, ชั้นวางรองเท้า, โซฟา, พาดิชั่น, ม่านกรองแสง, เครื่องมัลติมีเดีย โปรเจคเตอร์และจอรับภาพ โดยครุภัณฑ์ห้องดังกล่าวมีจุดประสงค์เพื่อให้สามารถ เคลื่อนย้ายได้อย่างสะดวก เหมาะแก่การเรียนรู้แบบกลุ่มและเป็นพื้นที่สำหรับ พักผ่อนในพื้นที่เดียวกันอีกด้วย</p> <p>อีกทั้ง ยังได้รับสนับสนุนเครื่องคอมพิวเตอร์ใหม่เพื่อให้บริการนักศึกษาจาก สำนักวิทยบริการและเทคโนโลยีสารสนเทศ โดยแบ่งเป็น</p> <ol style="list-style-type: none"> ๑. เครื่องคอมพิวเตอร์เพื่อการเรียนรู้ (PC) จำนวน ๖๐ เครื่อง ๒. เครื่องคอมพิวเตอร์แบบพกพา (Notebook) จำนวน ๓๐ เครื่อง <p>และในส่วนของการเพิ่มเติมที่งานวิทยบริการและสารสนเทศได้เพิ่มให้แก่ นักศึกษาโดยเพิ่มบริการห้องมัลติมีเดียขนาด ๓๕ ที่นั่งอีก ๑ ห้องโดยนักศึกษา จะต้องรวมกลุ่มกันไม่น้อยกว่า ๕ คนเพื่อขอใช้บริการ</p> <p>๒. ในการขยายและปรับปรุงระบบเครือข่ายให้เพียงพอในการให้บริการด้านการ จัดการเรียนการสอน สำนักวิทยบริการฯ ได้พัฒนาและปรับปรุงระบบเครือข่าย ระบบสารสนเทศ การบริการ เพื่อตอบสนองความต้องการของผู้ใช้งานให้ได้มากที่สุด โดยเฉพาะพื้นที่จัดสรรให้บริการสำนักวิทยบริการและเทคโนโลยีสารสนเทศ ได้วางแผนงานเพื่อการพัฒนาอย่างต่อเนื่อง ในปีงบประมาณ ๒๕๖๒ มีการพัฒนา หลายด้านเพื่อแก้ปัญหาให้รองรับการใช้งานที่เพิ่มมากขึ้นอย่างมีประสิทธิภาพ ดังนี้</p> <p>๒.๑ ขยายช่องทางการสื่อสารทั้งภายในและภายนอกมหาวิทยาลัย</p> <p>จากการใช้งานที่เพิ่มมากขึ้น ทางสำนักวิทยบริการฯ ได้วางแผนการ พัฒนาปรับปรุงสิ่งสนับสนุนการเรียนรู้ทางกายภาพ โดยสำรวจความต้องการในการ ใช้งานระบบเครือข่ายเพื่อปรับปรุงและขยายจุดบริการให้ครอบคลุมการใช้งาน โดยเฉพาะพื้นที่จัดสรรให้บริการการเรียนรู้นอกห้องเรียน นอกจากนั้นได้ขยายช่อง ทางการสื่อสารทั้งภายใน (อินทราเน็ต) และภายนอกมหาวิทยาลัย (อินเทอร์เน็ต)</p>			

แนวทาง/มาตรการควบคุมความเสี่ยง	ผลการดำเนินงานตามแนวทาง/มาตรการควบคุมความเสี่ยง	ผลการประเมินตัวชี้วัดประเมินความเสี่ยง	ผู้รับผิดชอบ/กำหนดเสร็จ	ผลการประเมินความเสี่ยง
	<p>ให้สามารถรองรับการใช้งานอย่างมีประสิทธิภาพ ดังนี้</p> <ul style="list-style-type: none"> - ทำการขยายช่องทางในการรับส่งข้อมูลบนระบบเครือข่ายภายในมหาวิทยาลัย(ทุกพื้นที่) ให้รองรับปริมาณข้อมูล ปีงบประมาณ ๒๕๖๑ ความเร็วในการรับส่งข้อมูลระหว่างวิทยาเขต อยู่ที่ ๒๐๐ Mbps (ไม่เพียงพอต่อการใช้งาน) ในปีงบประมาณ ๒๕๖๒ ปรับขยายเป็น ๓๐๐ Mbps (ณ ปัจจุบัน เพียงพอต่อการใช้งาน)  <p>ส่วนความเร็วภายในแต่ละพื้นที่ที่ใช้งานแต่ละอาคาร ความเร็วจะปรับจาก ๑๐๐ Mbps เป็น ๑๐๐๐ Mbps โดยวางแผนปรับเปลี่ยนตามปีงบประมาณ ขณะนี้ได้ปรับเปลี่ยน พื้นที่ สงขลา พื้นที่ชนอม พื้นที่ไสใหญ่ ในปีงบประมาณ ๒๕๖๓ มีแผนในการของบประมาณเพื่อปรับเปลี่ยนในพื้นที่ทุ่งใหญ่ พื้นที่ตรังและรัษฎม</p> <ul style="list-style-type: none"> -ทำการขยายช่องทางในการรับส่งข้อมูลบนระบบเครือข่ายภายนอกมหาวิทยาลัย ให้มากขึ้นเพื่อให้เพียงพอต่อการใช้งาน โดยได้ของบประมาณเพื่อเช่าช่องทางการสื่อสาร และได้จัดทำหนังสือขอความอนุเคราะห์ไปยังหน่วยงาน UniNet เพื่อขยายช่องทางเพิ่มขึ้นจากเดิม ๑ Gbps ขอเป็น ๒ Gbps (รออนุมัติ) ก็จะทำให้ช่องทางการสื่อสารเพียงพอรองรับการใช้งานในอนาคตอีก ๒ - ๓ ปี 			

แนวทาง/มาตรการควบคุมความเสี่ยง	ผลการดำเนินงานตามแนวทาง/มาตรการควบคุมความเสี่ยง	ผลการประเมินตัวชี้วัดประเมินความเสี่ยง	ผู้รับผิดชอบ/กำหนดเสร็จ	ผลการประเมินความเสี่ยง
	 <p>High bandwidth</p> <p>Bandwidth Internet</p> <ul style="list-style-type: none"> 200 Mbps: 2559 (เปรียบเทียบ 2 เสน) 400 Mbps: 2561 (เปรียบเทียบ 4 เสน : ไม้เท้าต่อการใช้งาน ๗ ปัจจุบัน) 600 Mbps: 2562 (เปรียบเทียบ 6 เสน : เกือบต่อการใช้งาน ๗ ปัจจุบัน) 800 Mbps: 2563 (เปรียบเทียบ 8 เสน) 1 Gbps: 2564 (เปรียบเทียบ 10 เสน) <p>๒.๒ ปรับเปลี่ยนอุปกรณ์ให้รองรับการขยายช่องทางการสื่อสารที่สูงขึ้น</p>  <p>แผนผัง แสดงแผนการเชื่อมต่อระบบเครือข่ายเพื่อให้รองรับปริมาณการใช้งานในปี ๒๕๖๓</p> <p>ผลจากการสำรวจและวิเคราะห์ข้อมูลจะต้องทำการปรับเปลี่ยนอุปกรณ์กระจายสัญญาณ (Switch) หลักของแต่ละอาคารทุกพื้นที่ ให้มีความเร็วมากขึ้น จากการใช้งานที่ความเร็ว ๑๐/๑๐๐ Mbps เป็น ๑๐/๑๐๐/๑๐๐๐ Mbps จำนวนทั้งสิ้น ๑๒๖ ตัว โดยวางแผนในการจัดหาและเปลี่ยนอุปกรณ์ดังตาราง</p>			

แนวทาง/มาตรการควบคุมความเสี่ยง	ผลการดำเนินงานตามแนวทาง/มาตรการควบคุมความเสี่ยง	ผลการประเมินตัวชี้วัดประเมินความเสี่ยง	ผู้รับผิดชอบ/กำหนดเสร็จ	ผลการประเมินความเสี่ยง
--------------------------------	---	--	-------------------------	------------------------

ที่	พื้นที่	อุปกรณ์เดิม / อาคาร					รวม	จำนวนที่เปลี่ยน	2561	2562	2563	2564	
		Cisco 3560	Cisco 2960	Cisco 2960	Cisco CE 500	อื่นๆ							
Core Switch													
1	สงขลา	WS-C4503-E	15		37		37	22	15				
		WS-6506-E											
2	ใสใหญ่	WS-C4503		15	10	1	26	25	25				
3	ขอนแก่น	WS-C4504	2	4	2		8	6		5	1		
4	อุ้งใหญ่	WS-C4505		17	4	4	25	25			25		
5	ศรีง	WS-C4506		13	7		20	20	12	8			
6	รัตนภูมิ	WS-C3560G-24T	1	13			14	13		13			
รวม			15	3	99	23	5	130	126	22	52	26	26
			รวมจำนวนที่เปลี่ยน									136	

หมายเหตุ ณ ปัจจุบัน ได้ติดตั้งอุปกรณ์ ในพื้นที่ สงขลา พื้นที่ขอนแก่น พื้นที่ใสใหญ่ เพื่อขยายเส้นทางให้รองรับปริมาณข้อมูลได้มากขึ้นตามเป้าประสงค์ที่ตั้งไว้ แต่อย่างไรก็ยังมีจุดบริการอื่นๆ ในแต่ละพื้นที่อีกที่จะต้องปรับเปลี่ยน ตามแผนการปรับเปลี่ยนในแต่ละปีงบประมาณ

๒.๓ ขยายและปรับปรุงระบบเครือข่ายให้มีคุณภาพครอบคลุมพื้นที่การให้บริการด้านการจัดการเรียนการสอน

ในปี ๒๕๖๑ สำนักวิทยบริการฯ ได้ดำเนินการติดตั้งระบบเครือข่ายไร้สายได้มากกว่า ๙๐ % ของอาคารที่ใช้ในการเรียนการสอน (<https://arit.rmutsv.ac.th/th/content/published-wireless-๔๗๘>) จากอาคารเรียนทั้งหมด ๗๖ อาคาร ติดตั้งไปแล้ว ๗๐ อาคาร คิดเป็นร้อยละ ๙๒ ในปีงบประมาณ ๒๕๖๒ สำนักวิทยบริการฯ ได้วางแผนในของบประมาณเพื่อปรับเปลี่ยนและขยายจุดบริการให้ครอบคลุมพื้นที่การใช้งานมากขึ้นโดยเน้นพื้นที่จัดสรรให้บริการการเรียนรู้นอกห้องเรียน เพื่ออำนวยความสะดวกการใช้ระบบเครือข่ายนอกเวลาเรียนมากขึ้น แต่ไม่สามารถดำเนินการได้เนื่องจากไม่มีงบประมาณ (รอดำเนินการติดตั้งเพิ่มในปีถัดไป)

ลำดับ	วิทยาเขต	ชาย	ทดแทน	รวมทั้งหมด	ยอดพิจารณาปี 61	ความต้องการปี 62	ปี 63 (+5%)
1.	วิทยาเขตนครศรีธรรมราช (อุ้งใหญ่)	39	2	41	25	16	1
2.	วิทยาเขตนครศรีธรรมราช (ใสใหญ่)	49	6	55	32	23	2
3.	วิทยาเขตนครศรีธรรมราช (ขอนแก่น)	36	5	41	19	22	2
4.	วิทยาเขตศรีง	58	5	63	28	35	2
5.	วิทยาเขตรัตนภูมิ	9	0	9	5	4	1
6.	สงขลา	73	3	76	39	39	2
รวม		264	21	285	148	139	+ 10

แนวทาง/มาตรการควบคุม ความเสี่ยง	ผลการดำเนินงานตามแนวทาง/ มาตรการควบคุมความเสี่ยง	ผลการประเมินตัวชี้วัด ประเมินความเสี่ยง	ผู้รับผิดชอบ/ กำหนดเสร็จ	ผลการ ประเมิน ความเสี่ยง
	<p>สรุป</p> <p>จากการดำเนินการเพื่อเตรียมความพร้อมในการให้บริการต่อผู้ใช้งาน ขณะนี้ความพร้อมในการให้บริการทางด้านระบบเครือข่าย อุปกรณ์มีความทันสมัย มีความเร็วในการรับส่งข้อมูลที่มากขึ้น เพียงพอต่อการใช้งาน สามารถรองรับการใ้ งานที่มากขึ้น ในปี ๒๕๖๒ ส่วนการให้บริการเครือข่ายแบบไร้สายนั้นทางสำนักวิทย บริการฯ ได้ขยายพื้นที่การใช้งาน มากกว่า ๙๐%</p>			

ประเด็นความเสี่ยง : ๓. ความไม่โปร่งใสในการดำเนินงานจัดซื้อจัดจ้าง

ปัจจัยเสี่ยง : ๑. มีผลประโยชน์ทับซ้อนในการทำงานและคุณธรรม จริยธรรมของผู้ปฏิบัติงานในการจัดซื้อจัดจ้าง **ระดับความเสี่ยง** : โอกาส ๑ ผลกระทบ ๔ = ๔ (สูง)

ผลการประเมินความเสี่ยง : **โอกาสเท่าเดิม** เนื่องจาก ยังไม่พบข้อร้องเรียนเรื่องผลประโยชน์ทับซ้อนด้านการจัดซื้อจัดจ้างในปีงบประมาณ พ.ศ. ๒๕๖๒ และ**ผลกระทบเท่าเดิม** เนื่องจาก หากเกิดข้อร้องเรียนเรื่องผลประโยชน์ทับซ้อนขึ้นมาและกระทบเกี่ยวกับความเสียหายของมหาวิทยาลัย ต้องมีโทษตาม พ.ร.บ.การจัดซื้อจัดจ้าง และการบริหารพัสดุภาครัฐ พ.ศ. ๒๕๖๐

แนวทาง/มาตรการควบคุมความเสี่ยง	ผลการดำเนินงานตามแนวทาง/มาตรการควบคุมความเสี่ยง	ผลการประเมินตัวชี้วัดประเมินความเสี่ยง	ผู้รับผิดชอบ/กำหนดเสร็จ	ผลการประเมินความเสี่ยง
<p>๑. กำหนดมาตรการ กำกับ ติดตาม ตรวจสอบการดำเนินงานตามพ.ร.บ.การจัดซื้อจัดจ้างและการบริหารพัสดุภาครัฐ พ.ศ. ๒๕๖๐</p> <p>๒. มีการจัดทำขั้นตอนการจัดซื้อจัดจ้างตาม พ.ร.บ.การจัดซื้อจัดจ้างและการบริหารพัสดุภาครัฐ พ.ศ. ๒๕๖๐ และแจ้งให้ทุกหน่วยงานปฏิบัติตามขั้นตอนให้เป็นไปในทิศทางเดียวกัน</p> <p>๓. มีการแสดงเจตจำนงที่แสดงถึงความโปร่งใสในการจัดซื้อจัดจ้าง</p>	<p>๑. มีการกำกับติดตามโดยรายงานผลการจัดซื้อจัดจ้างประจำทุกเดือน (แบบ สขร.๑) และมีระบบติดตามผลการปฏิบัติงานประจำปี</p> <p>๒. มีการเผยแพร่ขั้นตอนกระบวนการจัดซื้อจัดจ้างตาม พ.ร.บ.การจัดซื้อจัดจ้างและการบริหารพัสดุภาครัฐ พ.ศ.๒๕๖๐ และระยะเวลาในการจัดซื้อจัดจ้างบนหน้าเว็บไซต์กองคลัง http://finance.rmutsv.ac.th/content/๒๐๑๘/๐๖/๖-๑๓๗๘ และแจ้งเวียนให้หน่วยงานทุกหน่วยงานทราบและถือปฏิบัติตามขั้นตอน</p> <p>๓. มหาวิทยาลัยได้มีประกาศมหาวิทยาลัย เรื่อง นโยบายคุณธรรมและความโปร่งใสในการดำเนินงานของมหาวิทยาลัยฯ และได้ดำเนินการจัดทำ (ร่าง) ประกาศมหาวิทยาลัย เรื่อง มาตรการส่งเสริมความโปร่งใสในการจัดซื้อจัดจ้าง</p>	<p>แผน : ไม่มีการตรวจพบเรื่องผลประโยชน์ทับซ้อนในการจัดซื้อจัดจ้าง</p> <p>ผล : ในปีงบประมาณ พ.ศ. ๒๕๖๒ ไม่มีการตรวจพบเรื่องผลประโยชน์ทับซ้อนในการจัดซื้อจัดจ้าง</p> <p>(โดยในปีงบประมาณ พ.ศ. ๒๕๖๒ มีจำนวนรายการที่ดำเนินการจัดซื้อจัดจ้าง จำนวน ๑,๐๑๖ รายการ)</p>	<p>กองคลัง*/กัณยาน ๒๕๖๒</p>	<p>เท่าเดิม</p> <p>โอกาส ๑ ผลกระทบ ๔ ๔ (สูง)</p>

ประเด็นความเสี่ยง : ๔. งบประมาณรายได้ของมหาวิทยาลัยลดลง

ปัจจัยเสี่ยง : ๑. นักศึกษาใหม่ลดลง ระดับความเสี่ยง : โอกาส ๓ ผลกระทบ ๓ = ๙ (สูง)

ผลการประเมินความเสี่ยง : โอกาสลดลง เนื่องจาก มีจำนวนนักศึกษาใหม่ เพิ่มขึ้นจากปีการศึกษา ๒๕๖๑ และผลกระทบเท่าเดิม เนื่องจากรายได้ของมหาวิทยาลัยยังคงลดลงในระดับ ร้อยละ ๖-๙

แนวทาง/มาตรการควบคุมความเสี่ยง	ผลการดำเนินงานตามแนวทาง/มาตรการควบคุมความเสี่ยง	ผลการประเมินตัวชี้วัดประเมินความเสี่ยง	ผู้รับผิดชอบ/กำหนดเสร็จ	ผลการประเมินความเสี่ยง
<p>๑. พัฒนาหลักสูตรเพื่อรองรับการเปลี่ยนแปลงและสอดคล้องกับอัตลักษณ์เชิงพื้นที่</p> <p>๒. ประชาสัมพันธ์หลักสูตรไปยังกลุ่มเป้าหมายใหม่ ๆ</p>	<p>๑. มหาวิทยาลัยได้พัฒนาหลักสูตรใหม่ในปีการศึกษา ๒๕๖๑ เพื่อรองรับการเปลี่ยนแปลงและสอดคล้องกับอัตลักษณ์เชิงพื้นที่ จำนวน ๑ หลักสูตร คือ หลักสูตรวิศวกรรมเครื่องกลเรือ หลักสูตร ๔ ปี คณะวิศวกรรมศาสตร์ และในปีการศึกษา ๒๕๖๒ พัฒนาหลักสูตรใหม่ ๑ หลักสูตร คือ หลักสูตรการจัดการนวัตกรรมทางการค้า</p> <p>๒. มหาวิทยาลัยได้ดำเนินการประชุมสัมพันธหลักสูตร เพื่อรับสมัครนักศึกษาใหม่ ปีการศึกษา ๒๕๖๒ โดยได้ดำเนินการแต่งตั้งบุคลากรทำหน้าที่ออกแนะแนวการศึกษา เพื่อประชาสัมพันธ์หลักสูตรตามพื้นที่ที่รับผิดชอบ ใน ๑๔ จังหวัดภาคใต้ ดังนี้</p> <p>๑. สงขลา สงขลา สตูล ปัตตานี ยะลา นราธิวาส</p> <p>๒. วิทยาเขตนครศรีธรรมราช นครศรีธรรมราช พัทลุง สุราษฎร์ธานี ชุมพร ระนอง</p> <p>๓. วิทยาเขตตรัง ตรัง กระบี่ ภูเก็ต พังงา</p> <p>ซึ่งได้ดำเนินการออกแนะแนวการศึกษา เพื่อประชาสัมพันธ์หลักสูตรตามสถานศึกษากลุ่มเป้าหมายตามพื้นที่ที่รับผิดชอบ โดยได้เพิ่มโรงเรียนกลุ่มเป้าหมายที่ยังไม่เคยเข้าประชาสัมพันธ์หลักสูตรในปีการศึกษาที่ผ่านมา แต่และพื้นที่ ดังนี้</p> <p>๑. โรงเรียนในจังหวัดสตูล จำนวน ๔ โรงเรียน</p> <p>๒. โรงเรียนในจังหวัดสงขลา จำนวน ๓ โรงเรียน</p> <p>๓. โรงเรียนในจังหวัดกระบี่ จำนวน ๒ โรงเรียน</p> <p>๔. โรงเรียนในจังหวัดสุราษฎร์ธานี จำนวน ๒ โรงเรียน</p>	<p>แผน : จำนวนนักศึกษาใหม่ ลดลงจากปีการศึกษาที่ผ่านมา ไม่เกินร้อยละ ๕</p> <p>ผล :</p> <ul style="list-style-type: none"> - จำนวนนักศึกษาใหม่ ปีการศึกษา ๒๕๖๑ จำนวน ๔,๗๔๖ คน - จำนวนนักศึกษาใหม่ ปีการศึกษา ๒๕๖๒ จำนวน ๔,๘๘๑ คน <p>จากปีที่ผ่านมา นักศึกษาเพิ่มขึ้น ๑๓๕ คน คิดเป็นร้อยละ ๒.๘๔</p>	<p>สวท*/คณะ/วิทยาลัย/วิทยาเขต/กัณยาน ๒๕๖๒</p>	<p>ลดลง</p> <p>โอกาส ๑</p> <p>ผลกระทบ ๓</p> <p>๓</p> <p>(ปานกลาง)</p>

แนวทาง/มาตรการควบคุม ความเสี่ยง	ผลการดำเนินงานตามแนวทาง/ มาตรการควบคุมความเสี่ยง	ผลการประเมินตัวชี้วัด ประเมินความเสี่ยง	ผู้รับผิดชอบ/ กำหนดเสร็จ	ผลการ ประเมิน ความเสี่ยง
	<p>ทั้งนี้ จะดำเนินการวางแผนการออกแนะแนวการศึกษา และศึกษาข้อมูล โรงเรียนกลุ่มเป้าหมายใหม่ให้มีจำนวนเพิ่มขึ้นจากปีการศึกษา ๒๕๖๒ และมหาวิทยาลัยมีนโยบายการพัฒนาหลักสูตร ๓ ด้าน ดังนี้</p> <ol style="list-style-type: none"> ๑. มีการบูรณาการด้านสาขา ๒. มีความสอดคล้องกับอัตลักษณ์เชิงพื้นที่ ๓. มีการทำ MOU กับผู้ประกอบการ 			

ประเด็นความเสี่ยง : ๔. งบประมาณรายได้ของมหาวิทยาลัยลดลง

ปัจจัยเสี่ยง : ๒. การใช้ทรัพยากรที่ก่อให้เกิดรายได้ที่มีอยู่ยังไม่เต็มประสิทธิภาพ ระดับความเสี่ยง : โอกาส ๒ ผลกระทบ ๔ = ๘ (สูง)

ผลการประเมินความเสี่ยง : โอกาสและผลกระทบลดลง เนื่องจาก ในปีงบประมาณ ๒๕๖๒ รายได้ในการบริหารจัดการพื้นที่และรายได้จากการบริหารจัดการทรัพย์สินเพิ่มขึ้น

แนวทาง/มาตรการควบคุมความเสี่ยง	ผลการดำเนินงานตามแนวทาง/มาตรการควบคุมความเสี่ยง	ผลการประเมินตัวชี้วัดประเมินความเสี่ยง	ผู้รับผิดชอบ/กำหนดเสร็จ	ผลการประเมินความเสี่ยง
<p>๑. กำหนดระเบียบในการจัดหารายได้ของมหาวิทยาลัยเพื่อให้สอดคล้องกับสถานการณ์ปัจจุบัน</p> <p>๒. พัฒนาพื้นที่ของมหาวิทยาลัยที่สามารถดำเนินการจัดหารายได้ได้ และประชาสัมพันธ์ไปยังกลุ่มเป้าหมาย</p>	<p>๑. ฝ่ายกิจการพิเศษ ดำเนินการจัดประชุมพิจารณาร่างระเบียบมหาวิทยาลัยเทคโนโลยีราชมงคลศรีวิชัย ว่าด้วย การจัดสวัสดิการภายใน เมื่อวันที่ ๒๐ มีนาคม ๒๕๖๒ ร่วมกับรองอธิการบดี คณบดี/ผู้อำนวยการหน่วยงานจัดการเรียนการสอนทุกพื้นที่ และผู้มีส่วนเกี่ยวข้องเพื่อกำหนดทิศทางการดำเนินงานการจัดหารายได้ในแต่ละพื้นที่ และนำร่างระเบียบที่ได้เข้าที่ประชุมสภามหาวิทยาลัยในเดือน พฤษภาคม ๒๕๖๒ เพื่อพิจารณาให้ความเห็นชอบ และขณะนี้ฝ่ายกิจการพิเศษ ได้ดำเนินการกำหนดระเบียบสวัสดิการภายในส่วนราชการมหาวิทยาลัยเทคโนโลยีราชมงคลศรีวิชัย พ.ศ.๒๕๖๒ และระเบียบสวัสดิการภายในมหาวิทยาลัยเทคโนโลยีราชมงคลศรีวิชัย ว่าด้วย การเงินและการบัญชีของกองทุนสวัสดิการ พ.ศ. ๒๕๖๒ เป็นที่เรียบร้อยแล้วเมื่อวันที่ ๓๐ กันยายน ๒๕๖๒</p> <p>๒. ฝ่ายกิจการพิเศษดำเนินการ ดังนี้</p> <p>๑) ฝ่ายกิจการพิเศษ ลงพื้นที่ประชุมหารือแนวทางการพัฒนาพื้นที่ตามศักยภาพ และการบริหารจัดการทรัพย์สินให้เกิดประโยชน์สูงสุด ร่วมกับคณะผู้บริหารมทร.ศรีวิชัย วิทยาเขตนครศรีธรรมราชและวิทยาเขตตรัง เพื่อนำข้อมูลและข้อเสนอแนะมาจัดทำแผนการพัฒนาพื้นที่ตามศักยภาพ ระหว่างวันที่ ๑๔ - ๑๕ พฤศจิกายน ๒๕๖๑</p> <p>๒) นำแผนการพัฒนาพื้นที่ตามศักยภาพเข้าที่ประชุมผู้บริหารเพื่อพิจารณา วันที่ ๒๑ พฤศจิกายน ๒๕๖๑</p> <p>๓) เปิดโอกาสให้ภาคเอกชน และบุคคลผู้สนใจ สามารถนำเสนอแผนธุรกิจเพื่อพัฒนาพื้นที่ได้</p>	<p>แผน : มีรายได้จากการใช้ทรัพยากรที่ก่อให้เกิดรายได้เพิ่มขึ้นไม่น้อยกว่าร้อยละ ๑๕ ต่อปี</p> <p>ผล : มหาวิทยาลัยมีรายได้จากการใช้ทรัพยากรที่ก่อให้เกิดรายได้ เพิ่มขึ้นร้อยละ ๒๘.๒๙</p>	<p>ฝ่ายกิจการพิเศษ*/หน่วยบริการวิชาการ/คณะ/วิทยาลัย/วิทยาเขต/กันยายน ๒๕๖๒</p>	<p>ลดลง</p> <p>โอกาส ๒</p> <p>ผลกระทบ ๑</p> <p>๒ (น้อย)</p>

แนวทาง/มาตรการควบคุมความเสี่ยง	ผลการดำเนินงานตามแนวทาง/มาตรการควบคุมความเสี่ยง	ผลการประเมินตัวชี้วัดประเมินความเสี่ยง	ผู้รับผิดชอบ/กำหนดเสร็จ	ผลการประเมินความเสี่ยง																														
<p>๓. มีโครงการที่มีการบริการวิชาการที่ก่อให้เกิดรายได้เพิ่มขึ้น</p>	<p><u>สรุปรายได้จากการใช้ทรัพยากรที่ก่อให้เกิดรายได้</u></p> <ul style="list-style-type: none"> - มหาวิทยาลัยมีรายได้จากการใช้ทรัพยากรที่ก่อให้เกิดรายได้ ปีงบประมาณ พ.ศ.๒๕๖๒ จำนวน.....๑๗,๗๖๖,๔๖๖.๕๙....บาท - มหาวิทยาลัยมีรายได้จากการใช้ทรัพยากรที่ก่อให้เกิดรายได้ ปีงบประมาณ พ.ศ.๒๕๖๑ จำนวน....๑๓,๘๔๘,๙๐๔.๐๐...บาท - มหาวิทยาลัยมีรายได้จากการใช้ทรัพยากรที่ก่อให้เกิดรายได้ (เพิ่มขึ้น) จำนวน.....๓,๙๑๗,๕๖๒.๕๙....บาท - มหาวิทยาลัยมีรายได้จากการใช้ทรัพยากรที่ก่อให้เกิดรายได้ (เพิ่มขึ้น) ร้อยละ.....๒๘.๒๙..... <p>หมายเหตุ</p> <table border="1" data-bbox="663 719 1397 948"> <thead> <tr> <th>ที่</th> <th>พื้นที่</th> <th>รายได้ ปีงบประมาณ ๒๕๖๒</th> </tr> </thead> <tbody> <tr> <td>๑</td> <td>สงขลา</td> <td>๑๑,๖๐๖,๔๘๘.๐๐ บาท</td> </tr> <tr> <td>๒</td> <td>ศรีง</td> <td>๖๓๓,๘๗๘.๗๘ บาท</td> </tr> <tr> <td>๓</td> <td>ไทรใหญ่</td> <td>๓๖๓,๕๐๐.๐๐ บาท</td> </tr> <tr> <td>๕</td> <td>ทุ่งใหญ่</td> <td>๑๓๗,๙๐๗.๖๒ บาท</td> </tr> <tr> <td>๖</td> <td>ชนสม</td> <td>๖๕,๖๑๕.๕๐ บาท</td> </tr> <tr> <td>๗</td> <td>ชุมพร</td> <td>๓,๑๕๓,๙๕๕.๑๑ บาท</td> </tr> <tr> <td>๘</td> <td>โครงการบริการวิชาการที่ก่อให้เกิดรายได้</td> <td>๘๕๕,๓๖๘.๕๗ บาท</td> </tr> <tr> <td>๙</td> <td>รายได้จากการบริหารจัดการเงินลงทุน</td> <td>๙๕๙,๘๓๓.๐๑ บาท</td> </tr> <tr> <td colspan="2">รวม</td> <td>๑๗,๗๖๖,๔๖๖.๕๙ บาท</td> </tr> </tbody> </table> <p>หมายเหตุ** ๑.พื้นที่ชุมพร รายได้ทั้งสิ้น ๔,๕๖๖,๐๑๘.๙๕ บาท หักสมทบมหาวิทยาลัย ๑๕% และหักค่าใช้จ่ายในปีงบประมาณ ๒๕๖๒ เฉพาะเงินรายได้ ๒.โครงการบริการวิชาการที่ก่อให้เกิดรายได้ เป็นเงิน ๑๖,๖๔๕,๕๔๘.๓๐ บาท และหักเข้ามหาวิทยาลัย๕%</p> <p>๓. หน่วยบริการวิชาการแก่สังคม ได้ดำเนินโครงการเพื่อส่งเสริมบริการวิชาการที่ก่อให้เกิดรายได้ ในปีงบประมาณ พ.ศ.๒๕๖๒ ดังนี้</p> <p>๑) โครงการส่งเสริมศักยภาพบุคลากรเพื่องานบริการวิชาการที่ก่อให้เกิดรายได้ เพื่อให้ผู้เข้าร่วมโครงการสามารถนำองค์ความรู้และประสบการณ์ที่ได้รับมาประยุกต์ใช้ในการกำหนดโครงการบริการวิชาการที่ก่อให้เกิดรายได้ต่อมหาวิทยาลัย และเพื่อให้บุคลากรในหน่วยงานได้รับการเพิ่มพูนความรู้ ทักษะ และเทคนิคการทำงานบริการวิชาการ ในการพัฒนาศักยภาพบุคลากรให้ปฏิบัติงานอย่างมืออาชีพ</p>	ที่	พื้นที่	รายได้ ปีงบประมาณ ๒๕๖๒	๑	สงขลา	๑๑,๖๐๖,๔๘๘.๐๐ บาท	๒	ศรีง	๖๓๓,๘๗๘.๗๘ บาท	๓	ไทรใหญ่	๓๖๓,๕๐๐.๐๐ บาท	๕	ทุ่งใหญ่	๑๓๗,๙๐๗.๖๒ บาท	๖	ชนสม	๖๕,๖๑๕.๕๐ บาท	๗	ชุมพร	๓,๑๕๓,๙๕๕.๑๑ บาท	๘	โครงการบริการวิชาการที่ก่อให้เกิดรายได้	๘๕๕,๓๖๘.๕๗ บาท	๙	รายได้จากการบริหารจัดการเงินลงทุน	๙๕๙,๘๓๓.๐๑ บาท	รวม		๑๗,๗๖๖,๔๖๖.๕๙ บาท			
ที่	พื้นที่	รายได้ ปีงบประมาณ ๒๕๖๒																																
๑	สงขลา	๑๑,๖๐๖,๔๘๘.๐๐ บาท																																
๒	ศรีง	๖๓๓,๘๗๘.๗๘ บาท																																
๓	ไทรใหญ่	๓๖๓,๕๐๐.๐๐ บาท																																
๕	ทุ่งใหญ่	๑๓๗,๙๐๗.๖๒ บาท																																
๖	ชนสม	๖๕,๖๑๕.๕๐ บาท																																
๗	ชุมพร	๓,๑๕๓,๙๕๕.๑๑ บาท																																
๘	โครงการบริการวิชาการที่ก่อให้เกิดรายได้	๘๕๕,๓๖๘.๕๗ บาท																																
๙	รายได้จากการบริหารจัดการเงินลงทุน	๙๕๙,๘๓๓.๐๑ บาท																																
รวม		๑๗,๗๖๖,๔๖๖.๕๙ บาท																																

แนวทาง/มาตรการควบคุมความเสี่ยง	ผลการดำเนินงานตามแนวทาง/มาตรการควบคุมความเสี่ยง	ผลการประเมินตัวชี้วัดประเมินความเสี่ยง	ผู้รับผิดชอบ/กำหนดเสร็จ	ผลการประเมินความเสี่ยง																																
	<p>๒) โครงการพัฒนาโจทย์การบริการวิชาการเพื่อการพัฒนาสังคมและคุณภาพชีวิตของภูมิภาค เพื่อให้นักบริการวิชาการสามารถเขียนข้อเสนอโครงการถ่ายทอดองค์ความรู้ เทคโนโลยี ให้แก่ชุมชนท้องถิ่นพื้นที่ ประกอบด้วย จังหวัดสงขลา จังหวัดตรัง และจังหวัดนครศรีธรรมราช ตอบสนองความต้องการและการมีส่วนร่วมของชุมชนท้องถิ่น และเพื่อแลกเปลี่ยนประสบการณ์ และระดมความคิดระหว่างนักบริการวิชาการของสถาบันอุดมศึกษากับประชาชนในชุมชน และท้องถิ่น ได้อย่างมีประสิทธิภาพ</p> <p>๓) โครงการอบรมเชิงปฏิบัติการ การสร้างหลักสูตรระยะสั้นและคอร์สเรียนออนไลน์เพื่องานบริการวิชาการที่ก่อให้เกิดรายได้ เพื่อสร้างหลักสูตรระยะสั้นและคอร์สเรียนออนไลน์สำหรับใช้กับระบบการบริการทางวิชาการที่ก่อให้เกิดรายได้ที่สามารถทำงานได้อย่างมีประสิทธิภาพ และเพื่อสนับสนุนให้มหาวิทยาลัยมีรายได้จากการบริการทางวิชาการ</p> <p>สรุปมหาวิทยาลัยมีโครงการที่มีการบริการวิชาการที่ก่อให้เกิดรายได้เพิ่มขึ้น</p> <p>เมื่อเปรียบเทียบจำนวนโครงการปีงบประมาณ พ.ศ. ๒๕๖๒ และปีงบประมาณ พ.ศ.๒๕๖๑ ณ สิ้นปีงบประมาณ มีจำนวนโครงการบริการวิชาการที่ก่อให้เกิดรายได้เพิ่มขึ้น จำนวน ๔ โครงการ และจำนวนรายได้เพิ่มขึ้น ๘,๙๗๒,๗๔๘.๓๐ บาท ดังตารางเปรียบเทียบรายได้จากการให้บริการวิชาการที่ก่อให้เกิดรายได้ ต่อไปนี้</p> <p style="text-align: center;">เปรียบเทียบรายได้จากการให้บริการวิชาการโครงการบริการทางวิชาการ ที่ก่อให้เกิดรายได้</p> <p style="text-align: center;">เปรียบเทียบรายได้จากการให้บริการวิชาการโครงการบริการทางวิชาการที่ก่อให้เกิดรายได้</p> <table border="1" data-bbox="645 1200 1397 1390"> <thead> <tr> <th colspan="8">รายได้จากการให้บริการวิชาการ</th> </tr> <tr> <th>ปีงบประมาณ</th> <th>จำนวนโครงการ</th> <th>มหาวิทยาลัย (บาท)</th> <th>วิทยาเขต (บาท)</th> <th>หน่วยงาน (บาท)</th> <th>ค่าใช้จ่ายในการดำเนินการตามโครงการ (บาท)</th> <th>รวม (บาท)</th> <th>หมายเหตุ</th> </tr> </thead> <tbody> <tr> <td>๒๕๖๑</td> <td>๓๐</td> <td>๔๐๕,๕๖๕</td> <td>๘๓,๘๐๕</td> <td>๔๗๐,๖๐๑</td> <td>๖,๗๑๘,๘๑๙</td> <td>๗,๖๒๘,๘๐๐</td> <td>ปีงบประมาณ พ.ศ.๒๕๖๑ (๑ ต.ค. ๖๐ - ๓๐ ก.ย. ๖๑)</td> </tr> <tr> <td>๒๕๖๒</td> <td>๓๔</td> <td>๘๕๐,๓๖๘,๕๖๘</td> <td>๘๓๒,๒๖๐,๕๖๗</td> <td>๑,๖๘๒,๕๖๗.๕๕</td> <td>๑๓,๓๒๙,๔๑๗</td> <td>๑๖,๖๗๑,๕๕๘.๓๐</td> <td>ปีงบประมาณ พ.ศ.๒๕๖๒ (๑ ต.ค. ๖๑ - ๓๐ ก.ย. ๖๒)</td> </tr> </tbody> </table> <p>ณ ปีงบประมาณ พ.ศ.๒๕๖๒ (๑ ต.ค. ๒๕๖๑ - ๓๑ มี.ค. ๒๕๖๒) เปรียบเทียบกับปีงบประมาณ พ.ศ.๒๕๖๑ มหาวิทยาลัยมีโครงการเพิ่มขึ้น ๔ โครงการ แต่รายได้เพิ่มขึ้น ๘,๙๗๒,๗๔๘.๓๐ บาท</p>	รายได้จากการให้บริการวิชาการ								ปีงบประมาณ	จำนวนโครงการ	มหาวิทยาลัย (บาท)	วิทยาเขต (บาท)	หน่วยงาน (บาท)	ค่าใช้จ่ายในการดำเนินการตามโครงการ (บาท)	รวม (บาท)	หมายเหตุ	๒๕๖๑	๓๐	๔๐๕,๕๖๕	๘๓,๘๐๕	๔๗๐,๖๐๑	๖,๗๑๘,๘๑๙	๗,๖๒๘,๘๐๐	ปีงบประมาณ พ.ศ.๒๕๖๑ (๑ ต.ค. ๖๐ - ๓๐ ก.ย. ๖๑)	๒๕๖๒	๓๔	๘๕๐,๓๖๘,๕๖๘	๘๓๒,๒๖๐,๕๖๗	๑,๖๘๒,๕๖๗.๕๕	๑๓,๓๒๙,๔๑๗	๑๖,๖๗๑,๕๕๘.๓๐	ปีงบประมาณ พ.ศ.๒๕๖๒ (๑ ต.ค. ๖๑ - ๓๐ ก.ย. ๖๒)			
รายได้จากการให้บริการวิชาการ																																				
ปีงบประมาณ	จำนวนโครงการ	มหาวิทยาลัย (บาท)	วิทยาเขต (บาท)	หน่วยงาน (บาท)	ค่าใช้จ่ายในการดำเนินการตามโครงการ (บาท)	รวม (บาท)	หมายเหตุ																													
๒๕๖๑	๓๐	๔๐๕,๕๖๕	๘๓,๘๐๕	๔๗๐,๖๐๑	๖,๗๑๘,๘๑๙	๗,๖๒๘,๘๐๐	ปีงบประมาณ พ.ศ.๒๕๖๑ (๑ ต.ค. ๖๐ - ๓๐ ก.ย. ๖๑)																													
๒๕๖๒	๓๔	๘๕๐,๓๖๘,๕๖๘	๘๓๒,๒๖๐,๕๖๗	๑,๖๘๒,๕๖๗.๕๕	๑๓,๓๒๙,๔๑๗	๑๖,๖๗๑,๕๕๘.๓๐	ปีงบประมาณ พ.ศ.๒๕๖๒ (๑ ต.ค. ๖๑ - ๓๐ ก.ย. ๖๒)																													



คำสั่งมหาวิทยาลัยเทคโนโลยีราชมงคลศรีวิชัย

ที่ ๕๖ / ๒๕๖๓

เรื่อง แต่งตั้งคณะกรรมการดำเนินการบริหารความเสี่ยง มหาวิทยาลัยเทคโนโลยีราชมงคลศรีวิชัย

เพื่อให้การดำเนินงานการบริหารความเสี่ยงของมหาวิทยาลัยเทคโนโลยีราชมงคลศรีวิชัยเป็นไปด้วยความเรียบร้อย และสร้างความมั่นใจว่าการปฏิบัติงานของมหาวิทยาลัยมีการบริหารความเสี่ยงที่เหมาะสม สอดคล้องกับหลักการกำกับดูแลกิจการที่ดี ดำเนินงานตามภารกิจมีประสิทธิภาพ ประสิทธิผล และบรรลุผลสำเร็จตามวัตถุประสงค์ เป้าหมาย และเพื่อให้เป็นไปตามหลักเกณฑ์การประกันคุณภาพการศึกษาโดยดำเนินการตามแผนบริหารความเสี่ยง ที่เป็นผลจากการวิเคราะห์และระบุปัจจัยเสี่ยงที่เกิดจากปัจจัยภายนอก หรือปัจจัยที่ไม่สามารถควบคุมได้ที่ส่งผลกระทบต่อการทำงานตามพันธกิจมหาวิทยาลัย และให้ระดับความเสี่ยงลดลงจากเดิม

ดังนั้น เพื่อให้การดำเนินงานการบริหารความเสี่ยงเป็นไปอย่างต่อเนื่อง จึงขอยกเลิกคำสั่งมหาวิทยาลัยเทคโนโลยีราชมงคลศรีวิชัย ที่ ๑๗๒๕/๒๕๖๑ เรื่อง แต่งตั้งคณะกรรมการดำเนินการบริหารความเสี่ยง มหาวิทยาลัยเทคโนโลยีราชมงคลศรีวิชัยดังกล่าว และขอแต่งตั้งคณะกรรมการดำเนินการบริหารความเสี่ยง มหาวิทยาลัยเทคโนโลยีราชมงคลศรีวิชัย ดังต่อไปนี้

๑. คณะกรรมการดำเนินการบริหารความเสี่ยง มหาวิทยาลัยเทคโนโลยีราชมงคลศรีวิชัย

- | | |
|---|------------------|
| ๑. อธิการบดีมหาวิทยาลัยเทคโนโลยีราชมงคลศรีวิชัย | ประธานกรรมการ |
| ๒. รองอธิการบดี (ผศ.สิทธิโชค จันทร์ย่อง) | รองประธานกรรมการ |
| ๓. รองอธิการบดี (ผศ.ยุทธนา พงษ์พิริยะเดช) | กรรมการ |
| ๔. รองอธิการบดี (ผศ.สุเทพ ชุกกลิ่น) | กรรมการ |
| ๕. รองอธิการบดี (ผศ.กฤษณพงศ์ สังขวาสี) | กรรมการ |
| ๖. รองอธิการบดี (ผศ.อภิรักษ์ สงรักษ์) | กรรมการ |
| ๗. รองอธิการบดี (ผศ.อุดร นามเสน) | กรรมการ |
| ๘. รองอธิการบดีประจำวิทยาเขตนครศรีธรรมราช | กรรมการ |
| ๙. รองอธิการบดีประจำวิทยาเขตตรัง | กรรมการ |
| ๑๐. ผู้อำนวยการสำนักส่งเสริมวิชาการและงานทะเบียน | กรรมการ |
| ๑๑. ผู้อำนวยการสำนักวิทยบริการและเทคโนโลยีสารสนเทศ | กรรมการ |
| ๑๒. ผู้อำนวยการสถาบันวิจัยและพัฒนา | กรรมการ |
| ๑๓. ผู้อำนวยการสถาบันทรัพยากรธรรมชาติและสิ่งแวดล้อม | กรรมการ |
| ๑๔. ผู้อำนวยการกองนโยบายและแผน | กรรมการ |
| ๑๕. ผู้อำนวยการกองคลัง | กรรมการ |
| ๑๖. ผู้อำนวยการกองบริหารงานบุคคล | กรรมการ |
| ๑๗. ผู้อำนวยการกองพัฒนานักศึกษา | กรรมการ |
| ๑๘. ผู้อำนวยการกองกลาง | กรรมการ |
| ๑๙. ผู้อำนวยการสำนักงานอธิการบดี | กรรมการ |

๒๐. หัวหน้าหน่วยบริการทางวิชาการแก่สังคม

กรรมการ

๒๑. ผู้ช่วยอธิการบดี (ผศ.เสนอ สะอาด)

กรรมการและเลขานุการ

๒๒. นางสาวมัชชรินทร์ สังข์ไพฑูรย์

ผู้ช่วยเลขานุการ

หน้าที่ ดังต่อไปนี้

๑. ดำเนินการวิเคราะห์ ระบุความเสี่ยง และปัจจัยเสี่ยงที่มีผลต่อการบรรลุเป้าหมายของมหาวิทยาลัย และส่งผลการดำเนินงานตามพันธกิจของมหาวิทยาลัย

๒. ประเมินโอกาสและผลกระทบของความเสี่ยง และจัดอันดับความเสี่ยงที่เกิดจากการวิเคราะห์ และระบุความเสี่ยง

๓. จัดทำแผนบริหารความเสี่ยง และดำเนินการตามแผนบริหารความเสี่ยงของมหาวิทยาลัย

๔. ติดตามผลการดำเนินการบริหารความเสี่ยงของมหาวิทยาลัยและเสนอต่อมหาวิทยาลัย

๕. นำผลการประเมินการบริหารความเสี่ยงและข้อเสนอแนะไปปรับปรุงแผนบริหารความเสี่ยงหรือวิเคราะห์ความเสี่ยงในปีต่อไป

๖. อื่น ๆ ที่เกี่ยวข้อง

๒. คณะกรรมการฝ่ายเลขานุการ

๑. ผู้ช่วยอธิการบดี (ผศ.เสนอ สะอาด)

ประธานกรรมการ

๒. นางสาววีรวรรณ อ่ำภา

กรรมการ

๓. นางสาวจุฑาทิพย์ แซ่ลิ่ม

กรรมการ

๔. นางสาวมัชชรินทร์ สังข์ไพฑูรย์

กรรมการและเลขานุการ

หน้าที่ ดังต่อไปนี้

๑. จัดประชุมและประสานงานกับคณะกรรมการดำเนินการบริหารความเสี่ยงฯ

๒. รวบรวมข้อมูลการดำเนินการ วิเคราะห์ ระบุการประเมินโอกาส ผลกระทบ และการจัดลำดับความเสี่ยงที่เกิดจากการวิเคราะห์และระบุความเสี่ยงของคณะกรรมการดำเนินการบริหารความเสี่ยงฯ

๓. เสนอแผนบริหารความเสี่ยงและเสนอรายงานผลการดำเนินการบริหารความเสี่ยงต่อผู้บริหารมหาวิทยาลัยและสภามหาวิทยาลัย

๔. อื่น ๆ ที่เกี่ยวข้อง

ทั้งนี้ ตั้งแต่บัดนี้เป็นต้นไป

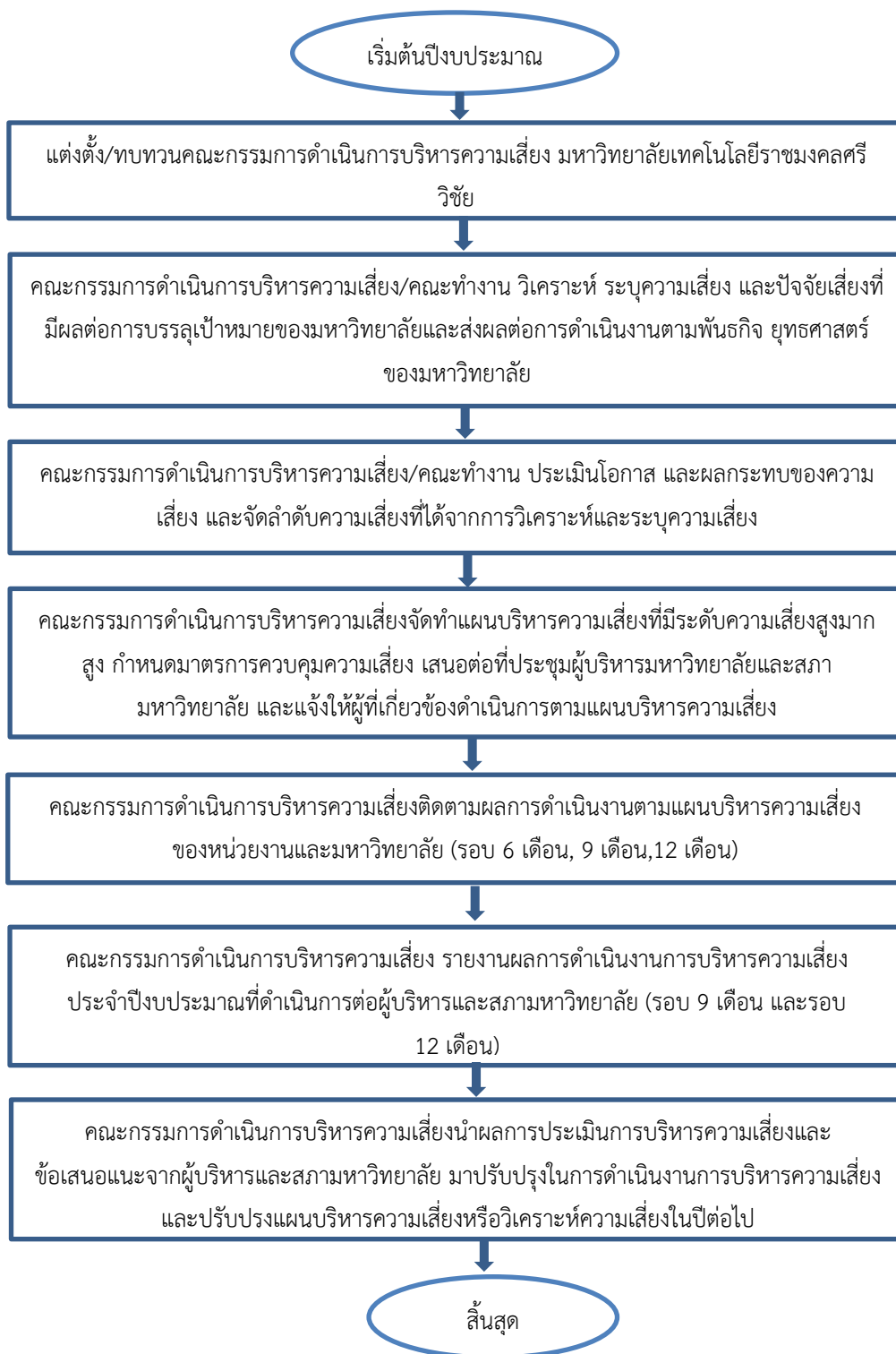
สั่ง ณ วันที่ ๑๑ เดือน มกราคม พ.ศ. ๒๕๖๓

(ศาสตราจารย์สุวัจน์ ธีรกุล)

อธิการบดีมหาวิทยาลัยเทคโนโลยีราชมงคลศรี

ขั้นตอนการดำเนินงานการบริหารความเสี่ยง มหาวิทยาลัยเทคโนโลยีราชมงคลศรีวิชัย

ระดับมหาวิทยาลัย



แบบฟอร์มระบุความเสี่ยงและการประเมินความเสี่ยง

มหาวิทยาลัยเทคโนโลยีราชมงคลศรีวิชัย

ประจำปีงบประมาณ พ.ศ. ๒๕๖๓

แผนบริหารความเสี่ยง

มหาวิทยาลัยเทคโนโลยีราชมงคลศรีวิชัย

ประจำปีงบประมาณ พ.ศ. 2563 (วันที่ 1 ตุลาคม 2562 - 30 กันยายน 2563)

ความเสี่ยง	ปัจจัยเสี่ยง	ประเมินความเสี่ยง			แนวทาง/มาตรการควบคุมความเสี่ยง	ตัวชี้วัดประเมินความเสี่ยง	ผู้รับผิดชอบ/ กำหนดเสร็จ
		โอกาส	ผลกระทบ	ระดับความเสี่ยง			

วิเคราะห์โอกาสและผลกระทบ

ประเด็นความเสี่ยง :

ปัจจัยเสี่ยง :

โอกาส

ระดับ	ความหมาย
5	
4	
3	
2	
1	

ผลกระทบ

ระดับ	ความหมาย
5	
4	
3	
2	
1	

ประเด็นความเสี่ยง :

ปัจจัยเสี่ยง :

โอกาส

ระดับ	ความหมาย
5	
4	
3	
2	
1	

ผลกระทบ

ระดับ	ความหมาย
5	
4	
3	
2	
1	

(ร่าง) แผนการบริหารความเสี่ยง

มหาวิทยาลัยเทคโนโลยีราชมงคลศรีวิชัย

ประจำปีงบประมาณ พ.ศ. 2563 (วันที่ 1 ตุลาคม 2562 - 30 กันยายน 2563)

ความเสี่ยง	ปัจจัยเสี่ยง	ประเมินความเสี่ยง				แนวทาง/มาตรการควบคุมความเสี่ยง	ตัวชี้วัดประเมินความเสี่ยงตามมาตรการ	ผู้รับผิดชอบ/ กำหนดเสร็จ
		โอกาส	ผลกระทบ	ระดับความเสี่ยง	ลำดับความเสี่ยง			

ระดับความเสี่ยง

