




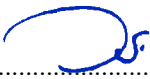
รายงานผลการประเมินคุณภาพภายใน หน่วยงานสายสนับสนุน
Internal Quality Audit: IQA
ปีการศึกษา 2565
(1 กรกฎาคม 2565 – 30 มิถุนายน 2566)


สถาบันทรัพยากรธรรมชาติและสิ่งแวดล้อม
มหาวิทยาลัยเทคโนโลยีราชมงคลศรีวิชัย


วันที่ 17 สิงหาคม 2566


รายงานผลการประเมินคุณภาพภายใน หน่วยงานสายสนับสนุน ประจำปีการศึกษา 2565
สถาบันทรัพยากรธรรมชาติและสิ่งแวดล้อม มหาวิทยาลัยเทคโนโลยีราชมงคลศรีวิชัย

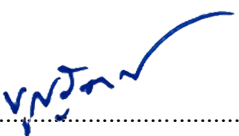
ลงนาม..... ..... ประธานกรรมการ
(ผู้ช่วยศาสตราจารย์เสนอ สะอาด)

ลงนาม..... ..... กรรมการ
(ผู้ช่วยศาสตราจารย์ ดร.วรรณพร ชีววุฒิพงศ์)

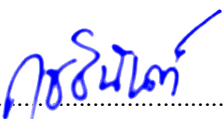
ลงนาม..... ..... กรรมการ
(ผู้ช่วยศาสตราจารย์ ดร.ชาคริยา ฉลาด)

ลงนาม..... ..... กรรมการ
(ผู้ช่วยศาสตราจารย์วันดี นวนสร้อย)

ลงนาม..... ..... กรรมการ
(อาจารย์ปรีดา เกิดสุข)

ลงนาม..... ..... กรรมการ
(อาจารย์บุญรัตน์ บุญรัมย์)

ลงนาม..... ..... กรรมการ
(อาจารย์อำมรรรัตน์ คงกะไซติ)

ลงนาม..... ..... กรรมการและเลขานุการ
(นางสาวชชินันท์ ทองคำ)

สารบัญ

	หน้า
บทสรุปผู้บริหาร	4
บทนำ	7
ผลการประเมินรายตัวบ่งชี้ ตามมาตรฐานประกันคุณภาพและพันธกิจของหน่วยงานสายสนับสนุน เพื่อสนับสนุนการดำเนินงานของมหาวิทยาลัย	11
การวิเคราะห์คุณภาพการศึกษาภายใน หน่วยงานสายสนับสนุน	13
จุดแข็ง จุดอ่อนและข้อเสนอแนะจากการสัมภาษณ์และผลการประเมินรายองค์ประกอบ ภาคผนวก	14

บทสรุปผู้บริหาร

1. ข้อมูลทั่วไป

สถาบันทรัพยากรธรรมชาติและสิ่งแวดล้อมเป็นส่วนงานภายในมหาวิทยาลัยเทคโนโลยีราชมงคลศรีวิชัย ก่อตั้งขึ้นเมื่อปี พ.ศ. 2551 มีหน้าที่จัดและให้บริการทางวิชาการ สนับสนุนการจัดการเรียนการสอนการวิจัย และจัดการศึกษาในระดับบัณฑิตศึกษา โดยความร่วมมือกับหน่วยงานอื่นๆ ทั้งภายในมหาวิทยาลัยและภายนอกมหาวิทยาลัย มีรูปแบบการบริหารและการดำเนินงานในทำนองเดียวกับสถาบัน ที่จัดตั้งขึ้นตามกฎหมายกระทรวงจัดตั้งส่วนราชการในมหาวิทยาลัยเทคโนโลยีราชมงคลศรีวิชัย กระทรวงศึกษาธิการ พ.ศ. 2549 ลงวันที่ 14 พฤศจิกายน พ.ศ. 2549 และให้เรียกชื่อภาษาอังกฤษว่า “Natural Resources and Environment Institute

สถาบันทรัพยากรธรรมชาติและสิ่งแวดล้อม มีบุคลากรทั้งหมดจำนวน 25 คน จำแนกเป็นบุคลากรประเภทต่าง ๆ ดังนี้ พนักงานมหาวิทยาลัยจำนวน 13 คน พนักงานราชการจำนวน 1 คน พนักงานจ้างเหมาบริการ จำนวน 11 คน

ปีการศึกษา 2565 สถาบันทรัพยากรธรรมชาติและสิ่งแวดล้อม ดำเนินการตามระบบประกันคุณภาพภายใน หน่วยงานสายสนับสนุน รวมทั้งหมด 2 มาตรฐาน คือ มาตรฐานที่ 1 มาตรฐานประกันคุณภาพหน่วยงานสายสนับสนุนที่มหาวิทยาลัยกำหนด 11 ตัวบ่งชี้ และมาตรฐานที่ 2 พันธกิจของหน่วยงานสายสนับสนุนเพื่อสนับสนุนการดำเนินงานของมหาวิทยาลัย 3 ตัวบ่งชี้ รวมทั้งสิ้น 14 ตัวบ่งชี้

สรุปผลการประเมินคุณภาพภายใน หน่วยงานสายสนับสนุน ในปีการศึกษา 2565 ทั้ง 2 มาตรฐาน จำนวน 14 ตัวบ่งชี้ มีค่าคะแนนเฉลี่ย 3.90 จากคะแนนเต็ม 5.00 อยู่ในระดับคุณภาพดี โดยมาตรฐานที่ 1 มาตรฐานประกันคุณภาพหน่วยงานสายสนับสนุนที่มหาวิทยาลัยกำหนด ผลการประเมิน 4.27 อยู่ในระดับคุณภาพดี และมาตรฐานที่ 2 พันธกิจของหน่วยงานสายสนับสนุนเพื่อสนับสนุนการดำเนินงานของมหาวิทยาลัย ผลการประเมิน 2.54 อยู่ในระดับคุณภาพพอใช้

2. ผลการประเมินคุณภาพภายใน หน่วยงานสายสนับสนุน

การประเมินคุณภาพภายใน สถาบันทรัพยากรธรรมชาติและสิ่งแวดล้อม จำนวน 14 ตัวบ่งชี้ จากการตรวจสอบเอกสาร หลักฐาน และสัมภาษณ์ผู้ดำเนินงาน พบว่า การดำเนินงานของสถาบันทรัพยากรธรรมชาติและสิ่งแวดล้อม เป็นไปตามเกณฑ์ โดยมีคะแนนเฉลี่ย 3.90 อยู่ในระดับคุณภาพดี ดังตารางต่อไปนี้

ตัวบ่งชี้	ผลการประเมิน	คะแนนประเมิน	ระดับคุณภาพ
มาตรฐานที่ 1 : มาตรฐานประกันคุณภาพหน่วยงานสายสนับสนุนที่มหาวิทยาลัยกำหนด			
ตัวบ่งชี้ที่ 1.1.1 ร้อยละของการบรรลุเป้าหมายตามตัวบ่งชี้ของหน่วยงานในการปฏิบัติงานตามแผนยุทธศาสตร์การพัฒนามหาวิทยาลัย	ร้อยละ 73.91	4.92	ดีมาก
ตัวบ่งชี้ที่ 1.1.2 ระดับคุณภาพในการให้บริการของหน่วยงานสายสนับสนุน	3 ข้อ	3.00	พอใช้
ตัวบ่งชี้ที่ 1.1.3 ร้อยละความพึงพอใจการให้บริการของหน่วยงานสายสนับสนุน	ร้อยละ 91.03	5.00	ดีมาก

ตัวบ่งชี้	ผลการประเมิน	คะแนนประเมิน	ระดับคุณภาพ
ตัวบ่งชี้ที่ 1.2.1 ระดับความสำเร็จของการบริหารจัดการความเสี่ยง	6 ข้อ	5.00	ดีมาก
ตัวบ่งชี้ที่ 1.2.2 การวางระบบควบคุมภายในเพื่อพัฒนาองค์กร	6 ข้อ	5.00	ดีมาก
ตัวบ่งชี้ที่ 1.3.1 ระดับคุณภาพในการดำเนินการจัดการความรู้ตามระบบของมหาวิทยาลัย	5 ข้อ	4.00	ดี
ตัวบ่งชี้ที่ 1.4.1 ระดับคุณภาพในการดำเนินงานกิจกรรม 5ส พลัสตามระบบของมหาวิทยาลัย	2 ข้อ	2.00	ต้องปรับปรุง
ตัวบ่งชี้ที่ 1.5.1 ร้อยละของบุคลากรที่ผ่านหลักสูตรอบรมด้านเทคโนโลยีดิจิทัลและการสื่อสาร	ร้อยละ 100	5.00	ดีมาก
ตัวบ่งชี้ที่ 1.5.2 ระดับความสำเร็จของการพัฒนาระบบฐานข้อมูลหรือระบบสารสนเทศเพื่อการบริหารจัดการภายในหน่วยงาน	5 ข้อ	4.00	ดี
ตัวบ่งชี้ที่ 1.5.3 ระดับความสำเร็จของการนำนวัตกรรมที่ใช่ประโยชน์ในการบริหารจัดการองค์กร	5 ข้อ	5.00	ดีมาก
ตัวบ่งชี้ที่ 1.5.4 ระดับความสำเร็จของการประเมินคุณธรรมและความโปร่งใสในการดำเนินงานของหน่วยงานภาครัฐ ITA	5 ข้อ	4.00	ดี
	คะแนนเฉลี่ย	4.27	ดี
มาตรฐานที่ 2 : พันธกิจของหน่วยงานสายสนับสนุนเพื่อสนับสนุนการดำเนินงานของมหาวิทยาลัย			
ตัวบ่งชี้ที่ 2.4.1 ระดับความสำเร็จของการจัดหารายได้จากการให้บริการการเข้าชมพิพิธภัณฑ์สัตว์น้ำและการบริหารทรัพย์สิน	3 ข้อ	3.00	ดี
ตัวบ่งชี้ที่ 2.4.2 ร้อยละขององค์ความรู้จากการวิจัยและพัฒนาที่นำไปใช้ประโยชน์	ร้อยละ 12.5	0.63	ต้องปรับปรุงเร่งด่วน
ตัวบ่งชี้ที่ 2.4.3 ระดับความสำเร็จของการเผยแพร่ การเรียนรู้เกี่ยวกับชีวิตสัตว์น้ำ/สัตว์บกและสร้างจิตสำนึกในการอนุรักษ์ทรัพยากรธรรมชาติและสิ่งแวดล้อม	4 ข้อ	4.00	ดี
	คะแนนเฉลี่ย	2.54	พอใช้
เฉลี่ยรวม 14 ตัวบ่งชี้		3.90	ดี

3. ข้อเสนอแนะ

จุดเด่น

นวัตกรรมระบบจองเข้าชมพิพิธภัณฑ์ออนไลน์ หน้าเว็บไซต์มีการปรับปรุงรูปแบบดูสวยงาม ใช้งานได้ง่ายขึ้น แสดงให้เห็นถึงการพัฒนาระบบตามข้อเสนอแนะของผู้ใช้บริการ

จุดที่ควรพัฒนา

การประเมินผลความพึงพอใจของการให้บริการ ควรนำประเด็นความพึงพอใจที่มีระดับคะแนนน้อยที่สุด ในแต่ละด้านนำมาวิเคราะห์ เพื่อนำไปสู่การปรับปรุงการให้บริการที่ดีขึ้น

ควรเปลี่ยนประเด็นความเสี่ยงจากเดิมที่ควบคุมความเสี่ยงได้แล้ว และเพิ่มประเด็นความเสี่ยงที่สอดคล้องกับการจัดหารายได้ ของสถาบันฯ เช่น จำนวนนักท่องเที่ยว

การวางระบบควบคุมภายในเพื่อพัฒนาองค์กร ควรปรับปรุงแบบการเขียนรายงานให้เป็นเชิงวิเคราะห์มากขึ้น

ควรเปลี่ยนหัวข้อในการแลกเปลี่ยนเรียนรู้ที่ก่อให้เกิดประโยชน์ต่อภารกิจหลักของหน่วยงานที่เป็นรูปธรรมมากขึ้น เช่น วิธีการดูแลสัตว์เลี้ยง

ควรมีการปรับปรุงนวัตกรรม ระบบจองเข้าชมออนไลน์ เช่น ปรับเป็นเวอร์ชันใหม่ หรือระบบการควบคุมระบบน้ำที่ใช้ในการเลี้ยงสัตว์

การประเมินความพึงพอใจในการชมนิทรรศการของนักท่องเที่ยว ควรเพิ่มประเด็นคำถามที่เกี่ยวกับการสร้างจิตสำนึกในการอนุรักษ์ทรัพยากรธรรมชาติและสิ่งแวดล้อม

บทนำ

ข้อมูลพื้นฐานของหน่วยงาน ประกอบด้วยสาระที่สำคัญ ดังนี้

2.1 ข้อมูลเกี่ยวกับหน่วยงาน ได้แก่

2.1.1 ที่ตั้ง

สถาบันทรัพยากรธรรมชาติและสิ่งแวดล้อม (Natural Resources and Environment Institute) มหาวิทยาลัยเทคโนโลยีราชมงคลศรีวิชัย วิทยาเขตตรัง ตั้งอยู่เลขที่ 179 หมู่ 3 ต. ไม้ฝาด อ. สิเกา จ. ตรัง 92150

2.1.2 ประวัติหน่วยงานโดยสังเขป

สถาบันทรัพยากรธรรมชาติและสิ่งแวดล้อมเป็นส่วนงานภายในมหาวิทยาลัยเทคโนโลยีราชมงคลศรีวิชัย ก่อตั้งขึ้นเมื่อปี พ.ศ. 2551 มีหน้าที่จัดและให้บริการทางวิชาการ สนับสนุนการจัดการเรียนการสอนการวิจัย และจัดการศึกษาในระดับบัณฑิตศึกษา โดยการร่วมมือกับหน่วยงานอื่นๆ ทั้งภายในมหาวิทยาลัยและภายนอกมหาวิทยาลัย มีรูปแบบการบริหารและการดำเนินงานในทำนองเดียวกับสถาบัน ที่จัดตั้งขึ้นตามกฎหมายกระทรวงจัดตั้งส่วนราชการในมหาวิทยาลัยเทคโนโลยีราชมงคลศรีวิชัย กระทรวงศึกษาธิการ พ.ศ. 2549 ลงวันที่ 14 พฤศจิกายน พ.ศ. 2549 และให้เรียกชื่อภาษาอังกฤษว่า “Natural Resources and Environment Institute”

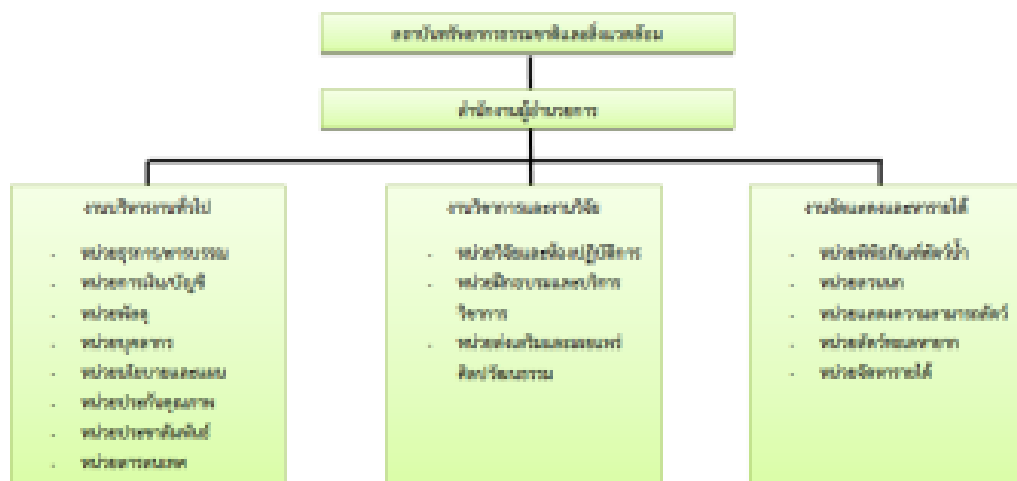
สัญลักษณ์

สถาบันทรัพยากรธรรมชาติและสิ่งแวดล้อมมีสัญลักษณ์เป็นภาพพะยูน หมายถึง ความเป็นตัวแทนของทรัพยากรธรรมชาติซึ่งปัจจุบันเป็นสัตว์ที่ใกล้สูญพันธุ์และมีอยู่มากที่จังหวัดตรัง



2.2 แผนภูมิการบริหาร

แผนภูมิบริหาร/โครงสร้างองค์กรของสถาบันทรัพยากรธรรมชาติและสิ่งแวดล้อม



2.3 ข้อมูลพื้นฐานของหน่วยงาน ได้แก่

2.3.1 รายชื่อผู้บริหาร กรรมการบริหารชุดปัจจุบัน

ผู้ช่วยศาสตราจารย์ประเสริฐ ทองหนู้อย ผู้อำนวยการสถาบันทรัพยากรธรรมชาติและสิ่งแวดล้อม

2.3.2 ข้อมูลบุคลากร

ตารางแสดงข้อมูลบุคลากรของสถาบันทรัพยากรธรรมชาติและสิ่งแวดล้อม

สถาบันทรัพยากรธรรมชาติและสิ่งแวดล้อม	จำนวนบุคลากรสายสนับสนุนทั้งหมด			คุณวุฒิของบุคลากรสายสนับสนุน				
	ทั้งหมด	ลาศึกษาต่อ	เฉพาะที่ปฏิบัติงานจริง	ต่ำกว่าป.ตรี	ป.ตรี	ป.โท	ป.เอก	รวม
ข้าราชการ								
พนักงานราชการ	1	-	1	-	1	-	-	1
พนักงานมหาวิทยาลัย	13	-	13	-	10	3	-	13
ลูกจ้างชั่วคราว	-	-	-	-	-	-	-	-
จ้างเหมาบริการ	11		11	10	1			11
รวมทั้งสิ้น	25	-	25	10	13	2	-	25

2.4 ปรัชญา อัตลักษณ์ เอกลักษณ์ วิสัยทัศน์ พันธกิจ เป้าประสงค์ ยุทธศาสตร์และกลยุทธ์ของหน่วยงาน

2.4.1 ปรัชญา

แหล่งเรียนรู้ ฟื้นฟูสิ่งแวดล้อม หลอมรวมวัฒนธรรม พร้อมถ่ายทอดเทคโนโลยีที่ยั่งยืน

2.4.2 วิสัยทัศน์ (Vision)

สถาบันทรัพยากรธรรมชาติและสิ่งแวดล้อมเป็นองค์กรเผยแพร่ความรู้ บริการทางวิชาการ และสร้างงานวิจัยด้านการอนุรักษ์พัฒนาทรัพยากรธรรมชาติและสิ่งแวดล้อมที่ได้รับการยอมรับในระดับชาติ

2.4.3 ค่านิยมหลัก (Core Values)

เชี่ยวชาญเทคโนโลยี มีคุณธรรม รับผิดชอบต่อหน้าที่ มีทักษะปฏิบัติ พัฒนาอย่างต่อเนื่อง

2.4.4 พันธกิจ (Mission)

1. เป็นสถานที่ส่งเสริมความรู้ ให้คำปรึกษา เผยแพร่ข้อมูลข่าวสารด้านการอนุรักษ์ทรัพยากรธรรมชาติและสิ่งแวดล้อมต่อสังคม
2. เป็นสถานที่วิจัย โดยร่วมกับหน่วยงานอื่นทั้งภายในและภายนอกมหาวิทยาลัย
3. เป็นสถานที่สนับสนุนงานทางด้านวิชาการแก่หน่วยงานของมหาวิทยาลัย เป็นแหล่งฝึกงานของนักศึกษาด้านทรัพยากรธรรมชาติและสิ่งแวดล้อมและบริการด้านสิ่งแวดล้อมศึกษาในภาคใต้
4. เป็นสถานที่จัดตั้งสถานแสดงพันธุ์สัตว์น้ำ (Aquarium) สถานที่ศึกษาสัตว์ปีก หน่วยจัดแสดงความสามารถสัตว์และหน่วยศึกษาทรัพยากรทางทะเลและชายฝั่ง รวมถึงหน่วยศึกษาการท่องเที่ยวเชิงอนุรักษ์
5. เป็นองค์กรที่เป็นแบบอย่างในการอนุรักษ์และพัฒนาคุณภาพทรัพยากรธรรมชาติและสิ่งแวดล้อม

2.4.5 เป้าประสงค์ (Goal)

1. ความรู้ด้านการอนุรักษ์พัฒนาทรัพยากรธรรมชาติและสิ่งแวดล้อม ได้รับการเผยแพร่ด้วยรูปแบบที่หลากหลายและเทคโนโลยีสารสนเทศที่ทันสมัย
2. เยาวชนและประชาชนทุกระดับได้รับการปลูกฝังจิตสำนึกในการอนุรักษ์พัฒนาทรัพยากรธรรมชาติ สิ่งแวดล้อมและศิลปวัฒนธรรม
3. นักศึกษาและบุคคลภายนอกได้รับความรู้และการฝึกปฏิบัติการที่สร้างความเชี่ยวชาญในวิชาชีพ โดยเฉพาะที่เกี่ยวข้องกับการอนุรักษ์พัฒนาทรัพยากรธรรมชาติและสิ่งแวดล้อม
4. นักวิจัยและนักศึกษามีห้องปฏิบัติการที่มีความพร้อมความสมบูรณ์เพื่อใช้รองรับการทำงานวิจัย และการจัดการศึกษาร่วมในระดับบัณฑิตศึกษา
5. ผลผลิตงานวิจัยเป็นที่ยอมรับในระดับสากลและสามารถนำไปใช้ให้เกิดผลสัมฤทธิ์อย่างแท้จริงกับชุมชนท้องถิ่น

2.4.6 ประเด็นยุทธศาสตร์

1. ส่งเสริมการศึกษานพพื้นฐานด้านวิทยาศาสตร์และเทคโนโลยี เพื่อสร้างบัณฑิตที่มีคุณภาพ คุณธรรม และจริยธรรม
2. การปลูกฝังจิตสำนึกในการทำนุบำรุงศาสนา อนุรักษ์ศิลปวัฒนธรรม และสิ่งแวดล้อม
3. ชุมชนและสังคมได้รับการบริการวิชาการ เพื่อเพิ่มความรู้ความสามารถในการพัฒนาคุณภาพชีวิต และเพิ่มศักยภาพในการแข่งขันของประเทศ
4. พัฒนางานวิจัยให้มีคุณภาพเข้าสู่มาตรฐานระดับชาติ

2.4.7 กลยุทธ์

1. ส่งเสริมคุณภาพการศึกษา

- 1.1. พัฒนาห้องปฏิบัติการทางวิทยาศาสตร์พื้นฐานให้เพียงพอ
- 1.2. พัฒนาห้องปฏิบัติการทางสิ่งแวดล้อม

2. พัฒนาการบริหารจัดการ

- 2.1. ส่งเสริมบุคลากรทุกระดับให้ได้รับการฝึกอบรมตามสายงานของตนเองอย่างสม่ำเสมอ
- 2.2. เพิ่มศักยภาพการวิจัยของบุคลากรสถาบันทรัพยากรธรรมชาติและสิ่งแวดล้อม

3. ทำนุบำรุงศาสนา อนุรักษ์ศิลปวัฒนธรรม และสิ่งแวดล้อม

- 3.1. จัดกิจกรรมทำนุบำรุงศิลปวัฒนธรรม และอนุรักษ์สิ่งแวดล้อม
- 3.2. จัดทำฐานข้อมูลทางด้านสิ่งแวดล้อม

4. พัฒนาคุณภาพงานบริการวิชาการ

- 4.1. จัดโครงการถ่ายทอดความรู้ทางวิชาการเพื่อสร้างความเข้มแข็งแก่ชุมชนและยั่งยืน
- 4.2. จัดโครงการบริการวิชาการที่ก่อให้เกิดรายได้

5. พัฒนาคุณภาพงานวิจัยวิชาการทางด้านสิ่งแวดล้อม

- 5.1. ส่งเสริมโครงการวิจัย นวัตกรรม และงานวิจัย
- 5.2. ส่งเสริมและสนับสนุนการศึกษาระดับบัณฑิตศึกษาของบุคลากรและนักศึกษา รวมถึงการตีพิมพ์เผยแพร่

2.5 ความร่วมมือ/ผลงาน/แนวปฏิบัติที่ดีของหน่วยงาน

สถาบันทรัพยากรธรรมชาติและสิ่งแวดล้อม มหาวิทยาลัยเทคโนโลยีราชมงคลศรีวิชัย วิทยาเขตตรัง ร่วมกับศูนย์วิจัยทรัพยากรทางทะเลและชายฝั่งทะเลอันดามันตอนล่างอนุบาลเต่าทะเลเกยตื้นและปล่อยคืนสู่ธรรมชาติและร่วมมือในการผ่าซากพะยูน พบเกยตื้นบริเวณหาดคลองสน อำเภอสิเกาจังหวัดตรัง ทีมสัตวแพทย์

ศูนย์วิจัยทรัพยากรทางทะเลและชายฝั่งทะเลอันดามันตอนล่างพร้อมคณะทำงาน ได้ทำการผ่าซากพะยูนเพศผู้ ในวัยเจริญพันธุ์ จากการพบเห็นของชาวประมงในพื้นที่หาดคลองสน ตำบลป้อหิน อำเภอสิเกาจังหวัดตรัง เจ้าหน้าที่ศูนย์วิจัยทรัพยากรทางทะเลและชายฝั่งอันดามันตอนล่าง นำซากพะยูนที่พบบริเวณหาดคลองสน ตำบลป้อหิน อำเภอสิเกา จังหวัดตรัง เคลื่อนย้ายมายัง ศูนย์วิจัยทรัพยากรทางทะเลและชายฝั่งอันดามันตอนล่าง เลขที่ 179 หมู่ 3 ตำบลไม้ฝาด อำเภอสิเกา จังหวัดตรัง โดยมีสัตวแพทย์สถาบันทรัพยากรธรรมชาติและสิ่งแวดล้อม ร่วมกับทีมสัตวแพทย์ศูนย์วิจัยทรัพยากรทางทะเลและชายฝั่งทะเลอันดามันตอนล่าง พร้อมคณะทำงาน ทำการผ่าพิสูจน์ซากพะยูนตัวดังกล่าว พบเป็นเพศผู้ ซึ่งอยู่ในวัยเจริญพันธุ์น้ำหนัก 242 กิโลกรัม ความยาว 264 เซนติเมตร ขนาดลำตัว 170 เซนติเมตร มีบาดแผลปริเวรหน้าอกพบเศษเงี่ยงปลากระเบนยาว 12.5 เซนติเมตร ฝังอยู่ภายในกล้ามเนื้อทะลุถึงช่องท้อง ส่งผลให้เกิดการอักเสบติดเชื้อของกล้ามเนื้อและเนื้อเยื่อโดยรอบ จากพิษของเงี่ยงปลากระเบน จนทำให้เสียชีวิตในที่สุด ทั้งนี้เจ้าหน้าที่ได้เก็บตัวอย่างชิ้นเนื้อ และกระดูกเพื่อทำการส่งตรวจในห้องปฏิบัติการต่อไป

สถาบันทรัพยากรธรรมชาติและสิ่งแวดล้อม รอบการประเมิน 12 เดือน (1 กรกฎาคม 2565 – 30 มิถุนายน 2566)
 ผลการประเมินรายตัวบ่งชี้ ตามมาตรฐานที่ 1 : มาตรฐานประกันคุณภาพหน่วยงานสายสนับสนุนที่มหาวิทยาลัยกำหนด
 ตารางที่ 1 ผลการประเมินรายตัวบ่งชี้

ตัวบ่งชี้	เป้าหมาย คุณภาพ	ผลการดำเนินงาน			คะแนน การ ประเมิน	ระดับคุณภาพ 0.00-1.50 การดำเนินงานต้องปรับปรุงเร่งด่วน 1.51-2.50 การดำเนินงานต้องปรับปรุง 2.51-3.50 การดำเนินงานระดับพอใช้ 3.51-4.50 การดำเนินงานระดับดี 4.51-5.00 การดำเนินงานระดับดีมาก
		ตัวตั้ง	ผลสัมฤทธิ์ (%หรือ สัดส่วน)			
		ตัวหาร				
ด้านที่ 1.1 คุณภาพในการดำเนินงานของหน่วยงานสายสนับสนุน						
ตัวบ่งชี้ที่ 1.1.1 ร้อยละของการบรรลุเป้าหมายตามตัวบ่งชี้ของหน่วยงานในการปฏิบัติงานตามแผนยุทธศาสตร์การพัฒนามหาวิทยาลัย	ร้อยละ 75		x100	ร้อยละ 73.91	4.92	ระดับดีมาก
ตัวบ่งชี้ที่ 1.1.2 : ระดับคุณภาพในการให้บริการของหน่วยงานสายสนับสนุน	5 ข้อ			3 ข้อ	3.00	ระดับพอใช้
ตัวบ่งชี้ที่ 1.1.3 ร้อยละความพึงพอใจการให้บริการของหน่วยงานสายสนับสนุน	ร้อยละ 90		x100	ร้อยละ 91.03	5.00	ระดับดีมาก
ด้านที่ 1.2 การบริหารความเสี่ยงและการควบคุมภายใน						
ตัวบ่งชี้ที่ 1.2.1 ระดับความสำเร็จของการบริหารจัดการความเสี่ยง	6 ข้อ			6 ข้อ	5.00	ระดับดีมาก
ตัวบ่งชี้ที่ 1.2.2 การวางระบบควบคุมภายในเพื่อพัฒนาองค์กร	6 ข้อ			6 ข้อ	5.00	ระดับดีมาก
ด้านที่ 1.3 การจัดการความรู้						
ตัวบ่งชี้ที่ 1.3.1 ระดับคุณภาพในการดำเนินการจัดการความรู้ตามระบบของมหาวิทยาลัย	6 ข้อ			5 ข้อ	4.00	ระดับดี
ด้านที่ 1.4 กิจกรรม 5ส พลัส						
ตัวบ่งชี้ที่ 1.4.1 ระดับคุณภาพในการดำเนินงานกิจกรรม 5ส พลัส ตามระบบของมหาวิทยาลัย	5 ข้อ			2 ข้อ	2.00	ระดับต้องปรับปรุง
ด้านที่ 1.5 บริหารจัดการองค์กร						
ตัวบ่งชี้ที่ 1.5.1 ร้อยละของบุคลากรที่ผ่านหลักสูตรอบรมด้านเทคโนโลยีดิจิทัลและการสื่อสาร	ร้อยละ 50	14 14	x100	ร้อยละ 100	5.00	ระดับดีมาก
ตัวบ่งชี้ที่ 1.5.1 ระดับความสำเร็จของการพัฒนาระบบฐานข้อมูลหรือระบบสารสนเทศเพื่อการบริหารจัดการภายในหน่วยงาน	6 ข้อ			5 ข้อ	4.00	ระดับดี
ตัวบ่งชี้ที่ 1.5.3 : ระดับความสำเร็จของการนำนวัตกรรมที่ใช่ประโยชน์ในการบริหารจัดการองค์กร	5 ข้อ			5 ข้อ	5.00	ระดับดีมาก
ตัวบ่งชี้ที่ 1.5.4 : ระดับความสำเร็จของการประเมินคุณธรรมและความโปร่งใสในการดำเนินงานของหน่วยงานภาครัฐ ITA	5 ข้อ			5 ข้อ	4.00	ระดับดี
เฉลี่ยรวมทุกตัวบ่งชี้ของมาตรฐานที่ 1					4.27	ระดับดี

ผลการประเมินรายตัวบ่งชี้ ตามมาตรฐานที่ 2 : พันธกิจของหน่วยงานสายสนับสนุนเพื่อสนับสนุนการดำเนินงานของมหาวิทยาลัย
ตารางที่ 2 ผลการประเมินรายตัวบ่งชี้

ตัวบ่งชี้	เป้าหมาย คุณภาพ	ผลการดำเนินงาน			คะแนน การ ประเมิน	ระดับคุณภาพ 0.00-1.50 การดำเนินงานต้องปรับปรุงเร่งด่วน 1.51-2.50 การดำเนินงานต้องปรับปรุง 2.51-3.50 การดำเนินงานระดับพอใช้ 3.51-4.50 การดำเนินงานระดับดี 4.51-5.00 การดำเนินงานระดับดีมาก
		ตัวตั้ง	ผลลัพธ์			
		ตัวหาร	(%หรือ สัดส่วน)			
ตัวบ่งชี้ที่ 2.4.1 ระดับความสำเร็จของการจัดการรายได้จากการให้บริการการเข้าชมพิพิธภัณฑ์สัตว์น้ำและการบริหารทรัพย์สิน	5 ข้อ			3 ข้อ	3.00	ระดับพอใช้
ตัวบ่งชี้ที่ 2.4.2 ร้อยละขององค์ความรู้จากการวิจัยและพัฒนาที่นำไปใช้ประโยชน์	ร้อยละ 50			ร้อยละ 12.5	0.63	ระดับต้องปรับปรุงเร่งด่วน
ตัวบ่งชี้ที่ 2.4.3 ระดับความสำเร็จของการเผยแพร่ การเรียนรู้เกี่ยวกับชีวิตสัตว์น้ำ/สัตว์บกและสร้างจิตสำนึกในการอนุรักษ์ทรัพยากรธรรมชาติและสิ่งแวดล้อม	5 ข้อ			4 ข้อ	4.00	ระดับดี
เฉลี่ยรวมทุกตัวบ่งชี้มาตรฐานที่ 2					2.54	ระดับพอใช้
เฉลี่ยรวม (14 ตัวบ่งชี้)					3.90	ระดับดี

ตารางที่ 2 การวิเคราะห์คุณภาพการศึกษาภายในหน่วยงานสายสนับสนุน

มาตรฐาน	คะแนนการประเมินเฉลี่ย					ระดับคุณภาพ 0.00-1.50 การดำเนินงานต้องปรับปรุงเร่งด่วน 1.51-2.50 การดำเนินงานต้องปรับปรุง 2.51-3.50 การดำเนินงานระดับพอใช้ 3.51-4.50 การดำเนินงานระดับดี 4.51-5.00 การดำเนินงานระดับดีมาก
	ตัวบ่งชี้	I	P	O	คะแนนเฉลี่ย	
ตามมาตรฐานที่ 1 : มาตรฐานประกันคุณภาพของหน่วยงานสายสนับสนุนที่มหาวิทยาลัยกำหนด	11 ข้อ	-	32.00	14.92	4.27	ระดับดี
ตามมาตรฐานที่ 2 : พันธกิจของหน่วยงานสายสนับสนุนเพื่อสนับสนุนการดำเนินงานของมหาวิทยาลัย	3 ข้อ	-	7.00	0.63	2.54	ระดับพอใช้
เฉลี่ย	14		3.90	3.89	3.90	ระดับดี
ผลการประเมิน			ระดับดี	ระดับดี		

แบบบันทึกข้อเสนอแนะจากการประเมิน

จุดเด่น
<p>ตัวบ่งชี้ที่ 1.5.3 : ระดับความสำเร็จของการนำนวัตกรรมที่ใช้ประโยชน์ในการบริหารจัดการองค์กร นวัตกรรมระบบจองเข้าชมพิพิธภัณฑ์ออนไลน์ หน้าเว็บไซต์มีการปรับปรุงรูปแบบดูสวยงาม ใช้งานได้ง่ายขึ้น แสดงให้เห็นถึงการพัฒนาระบบตามข้อเสนอแนะของผู้ใช้บริการ</p>
จุดที่ควรพัฒนา
<p>ตัวบ่งชี้ที่ 1.1.2 : ระดับคุณภาพในการให้บริการของหน่วยงานสายสนับสนุน ควรนำประเด็นความพึงพอใจที่มีระดับคะแนนน้อยที่สุดในการประเมินความพึงพอใจของการให้บริการในแต่ละด้านมาวิเคราะห์ เพื่อนำไปสู่การปรับปรุงการให้บริการที่ดีขึ้น</p>
<p>ตัวบ่งชี้ที่ 1.2.1 : ระดับความสำเร็จของการบริหารจัดการความเสี่ยง ควรเปลี่ยนประเด็นความเสี่ยงจากเดิมที่ควบคุมความเสี่ยงได้แล้ว และเพิ่มประเด็นความเสี่ยงที่สอดคล้องกับการจัดหารายได้ ของสถาบันฯ เช่น จำนวนนักท่องเที่ยวที่ลดลง รายได้ที่ไม่เป็นไปตามเป้าหมาย</p>
<p>ตัวบ่งชี้ที่ 1.2.2 : การวางระบบควบคุมภายในเพื่อพัฒนาองค์กร ควรปรับปรุงแบบการเขียนรายงานให้ละเอียดและเป็นเชิงวิเคราะห์มากขึ้น</p>
<p>ตัวบ่งชี้ที่ 1.3.1 : ระดับคุณภาพในการดำเนินการจัดการความรู้ตามระบบของมหาวิทยาลัย ควรเปลี่ยนหัวข้อในการแลกเปลี่ยนเรียนรู้ที่ก่อให้เกิดประโยชน์ต่อภารกิจหลักของหน่วยงานที่เป็นรูปธรรมมากขึ้น เช่น วิธีการดูแลสัตว์เลี้ยง</p>
<p>ตัวบ่งชี้ที่ 1.4.1 ระดับคุณภาพในการดำเนินงานกิจกรรม 5ส พลัส ตามระบบของมหาวิทยาลัย ควรดำเนินงานตามแผนกิจกรรม 5ส พลัส และนำผลการประเมินรวมทั้งข้อเสนอแนะมาปรับปรุงการดำเนินงานอย่างเป็นรูปธรรม ซึ่งเป็นกิจกรรมพื้นฐานของการปฏิบัติงานตามกระบวนการ PDCA</p>
<p>ตัวบ่งชี้ที่ 1.5.2 ระดับความสำเร็จของการพัฒนาระบบฐานข้อมูลหรือระบบสารสนเทศเพื่อการบริหารจัดการภายในหน่วยงาน ควรมีการประเมินและรายงานสรุปผลความปลอดภัยการใช้ระบบฐานข้อมูล ซึ่งอาจจะบรรจุอยู่ในแบบประเมินเดียวกันกับแบบประเมินความพึงพอใจของผู้ใช้ระบบฐานข้อมูลหรือระบบสารสนเทศ</p>
<p>ตัวบ่งชี้ที่ 1.5.3 : ระดับความสำเร็จของการนำนวัตกรรมที่ใช้ประโยชน์ในการบริหารจัดการองค์กร ควรมีการปรับปรุงนวัตกรรม ระบบจองเข้าชมออนไลน์ เช่น ปรับเป็นเวอร์ชันใหม่ หรือระบบการควบคุมระบบน้ำที่ใช้ในการเลี้ยงสัตว์ หรือทำการพิจารณาค้นประเด็นที่ต้องการปรับปรุงแก้ไขที่ต้องการนวัตกรรมมาช่วยในการทำงาน</p>
<p>ตัวบ่งชี้ที่ 2.4.2 : ร้อยละขององค์ความรู้จากการวิจัยและพัฒนาที่นำไปใช้ประโยชน์ ควรกระตุ้นให้บุคลากรสร้างงานวิจัยอย่างต่อเนื่องเพื่อให้ได้มาซึ่งองค์ความรู้และนวัตกรรมใหม่ โดยสามารถนำองค์ความรู้ที่ได้จากงานวิจัยไปใช้ประโยชน์ในการพัฒนาสถาบันฯ</p>
<p>ตัวบ่งชี้ที่ 2.4.3 : ระดับความสำเร็จของการเผยแพร่ การเรียนรู้เกี่ยวกับชีวิตสัตว์น้ำ/สัตว์บกและสร้างจิตสำนึกในการอนุรักษ์ทรัพยากรธรรมชาติและสิ่งแวดล้อม ควรเพิ่มประเด็นคำถามเกี่ยวกับการสร้างจิตสำนึกในการอนุรักษ์ทรัพยากรธรรมชาติและสิ่งแวดล้อมในการประเมินความพึงพอใจในการชมนิทรรศการของนักท่องเที่ยว</p>

ภาคผนวก



คำสั่งมหาวิทยาลัยเทคโนโลยีราชมงคลศรีวิชัย

ที่ ๑๔๗๔/๒๕๖๖

เรื่อง แต่งตั้งคณะกรรมการและผู้เข้าร่วมประเมินคุณภาพภายใน หน่วยงานสายสนับสนุน
ประจำปีการศึกษา ๒๕๖๕

.....

ตามที่มหาวิทยาลัยเทคโนโลยีราชมงคลศรีวิชัย มีการประเมินคุณภาพภายใน หน่วยงานสายสนับสนุน เป็นประจำทุกปีการศึกษา เพื่อเป็นกลไกการพัฒนา ติดตามตรวจสอบและประเมินผลการดำเนินงานของหน่วยงานสายสนับสนุนในสังกัดมหาวิทยาลัยเทคโนโลยีราชมงคลศรีวิชัย ให้เป็นไปตามนโยบาย เป้าหมายและระดับคุณภาพตามระบบประกันคุณภาพภายใน หน่วยงานสายสนับสนุน และเพื่อขับเคลื่อนพันธกิจของมหาวิทยาลัยเทคโนโลยีราชมงคลศรีวิชัย สู่การพัฒนาคุณภาพและมาตรฐานนั้น

เพื่อให้การดำเนินการประกันคุณภาพภายใน หน่วยงานสายสนับสนุน เป็นไปอย่างมีประสิทธิภาพ ประสิทธิผล และเป็นไปตามมาตรฐานการประกันคุณภาพภายใน หน่วยงานสายสนับสนุน จึงขอยกเลิกคำสั่งมหาวิทยาลัยเทคโนโลยีราชมงคลศรีวิชัย ที่ ๑๕๔๘/๒๕๖๕ ลงวันที่ ๑๕ สิงหาคม ๒๕๖๕ และแต่งตั้งคณะกรรมการและผู้เข้าร่วมประเมินคุณภาพการศึกษาภายใน หน่วยงานสายสนับสนุน ประจำปีการศึกษา ๒๕๖๕ ดังต่อไปนี้

๑. คณะกรรมการอำนวยการ

๑.๑ อธิการบดีมหาวิทยาลัยเทคโนโลยีราชมงคลศรีวิชัย	ประธานกรรมการ
๑.๒ รองอธิการบดีทุกท่าน	กรรมการ
๑.๓ ผู้ช่วยอธิการบดีทุกท่าน	กรรมการ
๑.๔ ผู้อำนวยการสถาบันทุกท่าน	กรรมการ
๑.๕ ผู้อำนวยการสำนักทุกท่าน	กรรมการ
๑.๖ ผู้อำนวยการสำนักงานทุกท่าน	กรรมการ
๑.๗ ผู้อำนวยการกองทุกท่าน	กรรมการ
๑.๘ ผู้ช่วยอธิการบดี (ผู้ช่วยศาสตราจารย์เสนอ สะอาด)	กรรมการและเลขานุการ

หน้าที่

๑. กำหนดนโยบาย หลักเกณฑ์และแนวปฏิบัติเพื่อส่งเสริมสนับสนุนการพัฒนางานประกันคุณภาพภายใน หน่วยงานสายสนับสนุน

๒. สนับสนุนให้มีการพัฒนาคุณภาพ การติดตามคุณภาพและการประเมินคุณภาพ โดยถือว่าการประกันคุณภาพภายใน หน่วยงานสายสนับสนุนเป็นส่วนหนึ่งของกระบวนการบริหารซึ่งเป็นกระบวนการพัฒนาคุณภาพอย่างต่อเนื่อง

๓. อำนวยการในการตรวจประเมินคุณภาพภายใน หน่วยงานสายสนับสนุน ให้บรรลุตามเป้าหมาย และร่วมรับผลการประเมินและนำข้อเสนอแนะไปพัฒนาปรับปรุงแก้ไขในปีการศึกษาถัดไป

/๒. ผู้เข้าร่วมประเมิน...

๒. ผู้เข้าร่วมประเมินคุณภาพภายใน หน่วยงานสายสนับสนุน ประจำปีการศึกษา ๒๕๖๕

๒.๑ คณะกรรมการประเมินคุณภาพภายใน หน่วยงานสายสนับสนุน ประจำปีการศึกษา ๒๕๖๕

๑. ผู้ช่วยศาสตราจารย์เสนอ สะอาด	ผู้ช่วยอธิการบดี	ประธานกรรมการ
๒. ผู้ช่วยศาสตราจารย์วรรณพร ชีววุฒิมงคล	คณะวิศวกรรมศาสตร์	กรรมการ
๓. อาจารย์บุญรัตน์ บุญศรี	คณะบริหารธุรกิจ	กรรมการ
๔. ผู้ช่วยศาสตราจารย์ชาคริยา ฉลาด	คณะวิทยาศาสตร์ และเทคโนโลยีการประมง	กรรมการ
๕. อาจารย์ปรีดา เกิดสุข	คณะวิทยาศาสตร์ และเทคโนโลยีการประมง	กรรมการ
๖. ผู้ช่วยศาสตราจารย์วันดี นวนสร้อย	วิทยาลัยรัตภูมิ	กรรมการ
๗. อาจารย์อำมรรรัตน์ คงกะโชติ	วิทยาลัยรัตภูมิ	กรรมการ
๘. นางสาวชชินันท์ ทองคำ	สถาบันวิจัยและพัฒนา	กรรมการและ เลขานุการ

๒.๒ ผู้รับการประเมินคุณภาพการศึกษาภายในหน่วยงานสายสนับสนุน ประจำปีการศึกษา ๒๕๖๕

๒.๒.๑ สำนักงานอธิการบดี

๑. นางณัฐสุดา นิลโกสีย์	สำนักงานอธิการบดี
๒. นางสาวชัญญาพัชร อำภา	สำนักงานอธิการบดี
๓. นายชาติชาย ช่างแก้ว	สำนักงานอธิการบดี
๔. นางสาวมัทชรินทร์ สังข์ไพฑูรย์	สำนักงานอธิการบดี
๕. นางสาวสุนทรี จงจิตต์	สำนักงานอธิการบดี
๖. นางสาวกวิตา แก้วพุ่มช่วง	สำนักงานอธิการบดี
๗. นางสาวสุชาดา บุญโท	สำนักงานอธิการบดี
๘. นางสาวอภิษฎา ลิมปะนพิทยาธร	สำนักงานอธิการบดี
๙. นางสาวธัญญลักษณ์ ตรงจิตต์	สำนักงานตรวจสอบภายใน
๑๐. นางดรุณี ลีสิน	สำนักงานสภามหาวิทยาลัยเทคโนโลยีราชมงคลฯ
๑๑. นางสาวนิภาวรรณ นิมดวง	สำนักงานสภามหาวิทยาลัยเทคโนโลยีราชมงคลฯ
๑๒. นางสาวดล จันทระประทีน	กองพัฒนานักศึกษา
๑๓. นางสาวสโรชา เรืองกาญจน์	กองพัฒนานักศึกษา
๑๔. นางสาววันเพ็ญ จิตตพงศ์	กองนโยบายและแผน
๑๕. นางสุนิสา วารีเพชร	กองนโยบายและแผน
๑๖. นายสุจินดา แซ่ฮั่น	กองกลาง
๑๗. นายเอกจักร อินทร์ตัน	กองกลาง
๑๘. นางธารรัตน์ อะชะนัง	กองกลาง
๑๙. นางสาวผู้สดี แสงมณี	กองกลาง
๒๐. นางสฤญธรณ์ หมดหมั่น	กองบริหารงานบุคคล
๒๑. นางสาวตรีสุวรรณ ชูชาติพงษ์	กองบริหารงานบุคคล
๒๒. นายธีรรัชต์ แซ่ถ้อย	กองบริหารงานบุคคล

๒๓. นายปกรณ์ ขาติพันธุ์	กองบริหารงานบุคคล
๒๔. นางวรรณิ รัตนประดิษฐ์	กองคลัง
๒๕. นางสาวสลักจิตร อมรทรัพย์	กองคลัง
๒๖. นางดุจญาดา ไชยจิตต์	กองคลัง
๒๗. นางวันธร จันทรากุล	กองคลัง

๒.๒.๒ สำนักส่งเสริมวิชาการและงานทะเบียน

๑. ผู้ช่วยศาสตราจารย์จุฬาลักษณ์ โรจนานุกูล	สำนักส่งเสริมวิชาการและงานทะเบียน
๒. นางสาวอุมาภรณ์ กริโส	สำนักส่งเสริมวิชาการและงานทะเบียน
๓. นายต่อยศ เจริญ	สำนักส่งเสริมวิชาการและงานทะเบียน
๔. นางสาวปัญชนันท์ เลหาสกุล	สำนักส่งเสริมวิชาการและงานทะเบียน

๒.๒.๓ สำนักวิทยบริการและเทคโนโลยีสารสนเทศ

๑. ผู้ช่วยศาสตราจารย์ศักดิ์ชัย ตันติวิวัฒน์	สำนักวิทยบริการและเทคโนโลยีสารสนเทศ
๒. นางสาววรรณิ จงกลศรี	สำนักวิทยบริการและเทคโนโลยีสารสนเทศ
๓. นายชนพัทธ์ ธรรมโชติ	สำนักวิทยบริการและเทคโนโลยีสารสนเทศ
๔. นายกนกพล เมืองรักษ์	สำนักวิทยบริการและเทคโนโลยีสารสนเทศ
๕. นางทิพวรรณ พุทธิวิโร	สำนักวิทยบริการและเทคโนโลยีสารสนเทศ
๖. นางกุนวดี สุขเกษม	สำนักวิทยบริการและเทคโนโลยีสารสนเทศ
๗. นางสาววันวิสา จุลบุญญาสิทธิ	สำนักวิทยบริการและเทคโนโลยีสารสนเทศ
๘. นางสาวจันทิมา จันจำปา	สำนักวิทยบริการและเทคโนโลยีสารสนเทศ
๙. นางอสิปรียา รักคล้าย	สำนักวิทยบริการและเทคโนโลยีสารสนเทศ
๑๐. นายจักรี ถาวรบรรจบ	สำนักวิทยบริการและเทคโนโลยีสารสนเทศ

๒.๒.๔ สำนักการจัดการนวัตกรรมการและถ่ายทอดเทคโนโลยี

๑. นายอภิชาติ คัญทะชา	สำนักการจัดการนวัตกรรมการและถ่ายทอดเทคโนโลยี
๒. นายสุริยันท์ ขำแจ้ง	สำนักการจัดการนวัตกรรมการและถ่ายทอดเทคโนโลยี
๓. นางสาวนันทน์ภัส ทรวงเดชะ	สำนักการจัดการนวัตกรรมการและถ่ายทอดเทคโนโลยี
๔. นายณัฐพงศ์ กระจ่ายโภชน์	สำนักการจัดการนวัตกรรมการและถ่ายทอดเทคโนโลยี
๕. นางสาวณัฐกานต์ คงเมฆา	สำนักการจัดการนวัตกรรมการและถ่ายทอดเทคโนโลยี
๖. นางสาวสิรินธร ศรีคงคา	สำนักการจัดการนวัตกรรมการและถ่ายทอดเทคโนโลยี
๗. นางสาวมัลลวีร์ แก้วศรีวงศกร	สำนักการจัดการนวัตกรรมการและถ่ายทอดเทคโนโลยี

๒.๒.๕ สถาบันวิจัยและพัฒนา

๑. ดร.สุดคณิง ญ ระนอง	สถาบันวิจัยและพัฒนา
๒. นางสาวบุญบรรจง สายลาด	สถาบันวิจัยและพัฒนา
๓. นายสุวรรณ พรหมเขต	สถาบันวิจัยและพัฒนา
๔. นายเชิด คงห้อย	สถาบันวิจัยและพัฒนา
๕. นางสาวเกศินี ไหมคง	สถาบันวิจัยและพัฒนา
๖. นางสาวหทัยรัตน์ หนักแน่น	สถาบันวิจัยและพัฒนา

๗. นางสาวจริญาภรณ์ เพชรสามสี

สถาบันวิจัยและพัฒนา

๒.๒.๖ สถาบันทรัพยากรธรรมชาติและสิ่งแวดล้อม

๑. นางสาวบุญญา วุฒิชูศิลป์
๒. นางสาวธนาภรณ์ ว่องวรานนท์
๓. นายภาภรณ์ จู้ห้อง
๔. นายสุริยะ ตาตะ
๕. นางสาวชรินทร์ ผกามาศ
๖. นายสมภพ ยี่สุน
๗. นางสาวจิตตมาศ ฤทธิเดช

สถาบันทรัพยากรธรรมชาติและสิ่งแวดล้อม
สถาบันทรัพยากรธรรมชาติและสิ่งแวดล้อม
สถาบันทรัพยากรธรรมชาติและสิ่งแวดล้อม
สถาบันทรัพยากรธรรมชาติและสิ่งแวดล้อม
สถาบันทรัพยากรธรรมชาติและสิ่งแวดล้อม
สถาบันทรัพยากรธรรมชาติและสิ่งแวดล้อม
สถาบันทรัพยากรธรรมชาติและสิ่งแวดล้อม

๒.๒.๗ สำนักงานวิทยาเขตตรัง

๑. นางอุษา ศรีเจริญ
๒. นางเมธาวร หิรัญวงศ์
๓. นางจรรุวรรณ ชูประสิทธิ์
๔. นางสาวเรณู มากนคร
๕. นางวัชรี กกแก้ว
๖. นางหมวย แสงสีจันทร์
๗. นางทิพย์วดี นาพอ
๘. นางสาวพิชญา ห้าหยัง
๙. นางสาววราภรณ์ นิเวศวงศ์
๑๐. นางนิตดาพร ชัยพล
๑๑. นายเก่งกาจ ธรรมเนียม
๑๒. นางนิรมล คงชู
๑๓. นางกัญญา กิ่งเกาะยาว
๑๔. นางสาวนภสร ชุนทอง
๑๕. นางสาวณิชนันท์ แสงศรีจันทร์

สำนักงานวิทยาเขตตรัง
สำนักงานวิทยาเขตตรัง
สำนักงานวิทยาเขตตรัง
สำนักงานวิทยาเขตตรัง
สำนักงานวิทยาเขตตรัง
สำนักงานวิทยาเขตตรัง
สำนักงานวิทยาเขตตรัง
สำนักงานวิทยาเขตตรัง
สำนักงานวิทยาเขตตรัง
สำนักงานวิทยาเขตตรัง
สำนักงานวิทยาเขตตรัง
สำนักงานวิทยาเขตตรัง
สำนักงานวิทยาเขตตรัง
สำนักงานวิทยาเขตตรัง
สำนักงานวิทยาเขตตรัง

๒.๒.๘ สำนักงานวิทยาเขตนครศรีธรรมราช

๑. นางพิชามณูษ์ วัฒนสุข
๒. นางสกวรัตน์ แก้วประดิษฐ์
๓. นางสาวจุฑามาศ รอดสีเสน
๔. นางสาววัลรัตน์ ทวีสุข
๕. นางสาวจิรภา มานพพงษ์
๖. นางจงกลนี ศรีจنگล
๗. นายสุชาติ ศรีมาลา
๘. นางสุภาพร ชื่อสกุล
๙. นางเฉลิมขวัญ พันธะกิจ
๑๐. นายปกรณ์ ช่วยเจริญ

สำนักงานวิทยาเขตนครศรีธรรมราช
สำนักงานวิทยาเขตนครศรีธรรมราช
สำนักงานวิทยาเขตนครศรีธรรมราช
สำนักงานวิทยาเขตนครศรีธรรมราช
สำนักงานวิทยาเขตนครศรีธรรมราช
สำนักงานวิทยาเขตนครศรีธรรมราช
สำนักงานวิทยาเขตนครศรีธรรมราช
สำนักงานวิทยาเขตนครศรีธรรมราช
สำนักงานวิทยาเขตนครศรีธรรมราช
สำนักงานวิทยาเขตนครศรีธรรมราช

๑๑. นายเจษฎา มนตราลักษณ์	สำนักงานวิทยาเขตนครศรีธรรมราช
๑๒. นางสาวปานหทัย ปานสิทธิ์	สำนักงานวิทยาเขตนครศรีธรรมราช
๑๓. นายนนทฤศ จิตต์บรรจง	สำนักงานวิทยาเขตนครศรีธรรมราช
๑๔. นายขวัญชัย สังข์สิงห์	สำนักงานวิทยาเขตนครศรีธรรมราช
๑๕. นายอภิสิทธิ์ จำนงจิต	สำนักงานวิทยาเขตนครศรีธรรมราช
๑๖. นางสาวอำไพ เขียนด้วง	สำนักงานวิทยาเขตนครศรีธรรมราช
๑๗. นางสาวสาโรช ร่มแก้ว	สำนักงานวิทยาเขตนครศรีธรรมราช
๑๘. นางชนิดปรียา ไหมทอง	สำนักงานวิทยาเขตนครศรีธรรมราช
๑๙. นางวิภาณี สุขเอียด	สำนักงานวิทยาเขตนครศรีธรรมราช
๒๐. นางภัทราวดี ทองมาลา	สำนักงานวิทยาเขตนครศรีธรรมราช
๒๑. นางสาวศิริวรรณ วงศ์กุล	สำนักงานวิทยาเขตนครศรีธรรมราช
๒๒. นางปาริณา พงศ์สว่าง	สำนักงานวิทยาเขตนครศรีธรรมราช
๒๓. นางสาววรรณการณ มฤค	สำนักงานวิทยาเขตนครศรีธรรมราช
๒๔. นางกอบกาญจน์ ศรีรัตน์	สำนักงานวิทยาเขตนครศรีธรรมราช
๒๕. นางอัฐุรา ชูช่วย	สำนักงานวิทยาเขตนครศรีธรรมราช
๒๖. ว่าที่ร้อยตรีศุภชัย ทองเพ็ง	สำนักงานวิทยาเขตนครศรีธรรมราช
๒๗. นางสาวอรพรรณ พงศ์สว่าง	สำนักงานวิทยาเขตนครศรีธรรมราช
๒๘. นางภัทรศิริรินทร์ สำลีนิล	สำนักงานวิทยาเขตนครศรีธรรมราช

๒.๓ คณะกรรมการดำเนินงานประเมินคุณภาพภายใน หน่วยงานสายสนับสนุน ปีการศึกษา ๒๕๖๕

๑. ผู้ช่วยศาสตราจารย์เสนอ สะอาด	ผู้ช่วยอธิการบดี	ประธานกรรมการ
๒. นางสาวชัญญาพัชร อ่ำภา	สำนักงานอธิการบดี	กรรมการ
๓. นายชาติชาย ช่างแก้ว	สำนักงานอธิการบดี	กรรมการ
๔. นางสาวมัทชรินทร์ สังข์ไพฑูรย์	สำนักงานอธิการบดี	กรรมการ
๕. นางสาวสุนทรี จงจิตต์	สำนักงานอธิการบดี	กรรมการ
๖. นางสาวกวิตา แก้วพุ่มช่วง	สำนักงานอธิการบดี	กรรมการและเลขานุการ
๗. นางณัฐสุดา นิลโกสัย	สำนักงานอธิการบดี	ผู้ช่วยเลขานุการ
๘. นางสาวนิภาวรรณ นิมดวง	สำนักงานสภามหาวิทยาลัย	ผู้ช่วยเลขานุการ
๙. นางสาวธัญญลักษณ์ ตรงจิตต์	สำนักงานตรวจสอบภายใน	ผู้ช่วยเลขานุการ
๑๐. นางสาวสโรชา เรืองกาญจน์	กองพัฒนานักศึกษา	ผู้ช่วยเลขานุการ
๑๑. นางสุนิสา วารีเพชร	กองนโยบายและแผน	ผู้ช่วยเลขานุการ
๑๒. นางวรรณิ รัตนประดิษฐ์	กองคลัง	ผู้ช่วยเลขานุการ
๑๓. นางสาวตรีสุวรรณ ชูชาติพงษ์	กองบริหารงานบุคคล	ผู้ช่วยเลขานุการ
๑๔. นางธรรรัตน์ อะชะนัง	กองกลาง	ผู้ช่วยเลขานุการ
๑๕. นางสาวมุสดี แสงมณี	กองกลาง	ผู้ช่วยเลขานุการ
๑๖. นางสาวอุมาภรณ์ กรีโส	สำนักส่งเสริมวิชาการและ งานทะเบียน	ผู้ช่วยเลขานุการ
๑๗. นางสาววารุณี จงกลศรี	สำนักวิทยบริการและ เทคโนโลยีสารสนเทศ	ผู้ช่วยเลขานุการ

๑๘. นางสาวณัฐกานต์ คงเมฆา	สำนักงานจัดการนวัตกรรม และถ่ายทอดเทคโนโลยี	ผู้ช่วยเลขานุการ
๑๙. นางสาวบุญบรรจง สายลาด	สถาบันวิจัยและพัฒนา	ผู้ช่วยเลขานุการ
๒๐. นางสาวบุญญา วุทธชูศิลป์	สถาบันทรัพยากรธรรมชาติและ สิ่งแวดล้อม	ผู้ช่วยเลขานุการ
๒๑. นางสาวธวัลรัตน์ ทวีสุข	สำนักงานวิทยาเขต นครศรีธรรมราช	ผู้ช่วยเลขานุการ
๒๒. นางวัชรี กกแก้ว	สำนักงานวิทยาเขตตรัง	ผู้ช่วยเลขานุการ

หน้าที่

๑. เข้าร่วมกิจกรรมการประเมินคุณภาพภายใน หน่วยงานสายสนับสนุน ประจำปีการศึกษา ๒๕๖๕ ผ่านระบบออนไลน์ Zoom Cloud Meetings ตามวัน เวลา และกิจกรรมที่เกี่ยวข้อง ดังกำหนดการประเมินคุณภาพภายใน หน่วยงานสายสนับสนุน

๒. ร่วมรับการประเมิน ตอบประเด็นคำถามและแลกเปลี่ยนเรียนรู้ต่อคณะกรรมการ

๓. ร่วมแสดงทัศนคติเพื่อการพัฒนาหน่วยงานและนำความรู้ที่ได้รับจากการประเมินไปใช้ประโยชน์ ในหน่วยงานที่สังกัด

ทั้งนี้ ให้ดำเนินการตรวจประเมินฯ และรายงานผลแล้วเสร็จในวันที่ ๓๐ สิงหาคม ๒๕๖๖

สั่ง ณ วันที่ ๒๕ เดือน กรกฎาคม พ.ศ. ๒๕๖๖



(ศาสตราจารย์สุวัจน์ ธีณรส)

อธิการบดีมหาวิทยาลัยเทคโนโลยีราชมงคลศรีวิชัย


สถาบันทรัพยากรธรรมชาติและสิ่งแวดล้อม

การประเมินคุณภาพภายใน หน่วยงานสายสนับสนุน
ประจำปีการศึกษา 2565

วันพฤหัสบดีที่ 17 สิงหาคม 2566
เวลา 08.30-16.30 น. ผ่านระบบ Zoom Cloud Meetings



การตรวจประเมินคุณภาพภายใน หน่วยงานสายสนับสนุน
ประจำปีการศึกษา 2565
วันที่ 17 สิงหาคม 2566



การตรวจประเมินคุณภาพภายใน หน่วยงานสายสนับสนุน
ประจำปีการศึกษา 2565
วันที่ 17 สิงหาคม 2566



การตรวจประเมินคุณภาพภายใน หน่วยงานสายสนับสนุน
ประจำปีการศึกษา 2565
วันที่ 17 สิงหาคม 2566



การตรวจประเมินคุณภาพภายใน หน่วยงานสายสนับสนุน
ประจำปีการศึกษา 2565
วันที่ 17 สิงหาคม 2566

ผู้ประเมิน-ผศ.ดร.ชาตรีชา จลาต



การตรวจประเมินคุณภาพภายใน หน่วยงานสายสนับสนุน
ประจำปีการศึกษา 2565
วันที่ 17 สิงหาคม 2566

ผู้ประเมิน-ผศ.ดร.วรรณพร ชีวาศิพงษ์



วิทยาลัยรัตภูมิ มทร.ศรีวิชัย

ผู้ประเมิน-ผศ.วันดี นวนสร้อย



การตรวจประเมินคุณภาพภายใน หน่วยงานสายสนับสนุน
ประจำปีการศึกษา 2565
วันที่ 17 สิงหาคม 2566



การตรวจประเมินคุณภาพภายใน หน่วยงานสายสนับสนุน
ประจำปีการศึกษา 2565
วันที่ 17 สิงหาคม 2566

ผู้ประเมิน-อ.อำมรินทร์ คงโชค



การตรวจประเมินคุณภาพภายใน หน่วยงานสายสนับสนุน
ประจำปีการศึกษา 2565
วันที่ 17 สิงหาคม 2566

