

# RUTS

มหาวิทยาลัย  
เทคโนโลยีราชมงคล  
ศรีวิชัย

## รายงานการประเมินตนเอง

SELF ASSESSMENT REPORT: SAR

ของหน่วยงานสายสนับสนุน ประจำปีการศึกษา 2563

รอบระยะเวลา 12 เดือน  
(1 กรกฎาคม 2563-30 มิถุนายน 2564)

สถาบันวิจัยและพัฒนา  
มหาวิทยาลัยเทคโนโลยีราชมงคลศรีวิชัย



## คำนำ

สถาบันวิจัยและพัฒนา มหาวิทยาลัยเทคโนโลยีราชมงคลศรีวิชัย ได้จัดทำรายงานการประเมินตนเองของหน่วยงานสายสนับสนุน(SELF ASSESSMENT REPORT:SAR)ประจำปีการศึกษา2563 ฉบับนี้ขึ้นเพื่อรายงานผลตามมาตรฐานและตัวบ่งชี้/ ตัวบ่งชี้เพิ่มเติมของมหาวิทยาลัยฯ รายงานนี้ประกอบด้วยรายละเอียดทั้งหมด 5 ส่วน ได้แก่ บทสรุปสำหรับผู้บริหาร ข้อมูลพื้นฐานของหน่วยงาน มาตรฐานของหน่วยงานสายสนับสนุน ผลการประเมินคุณภาพตามเกณฑ์การประเมินคุณภาพการศึกษาของหน่วยงานสายสนับสนุน และแผนพัฒนาเพื่อยกระดับคุณภาพของหน่วยงานสายสนับสนุน

รายงานการประเมินตนเองหน่วยงานสายสนับสนุนฉบับนี้รายงานผลการดำเนินงานตามระบบและกลไกการประกันคุณภาพของสถาบันวิจัยและพัฒนา มหาวิทยาลัยเทคโนโลยีราชมงคลศรีวิชัย โดยมีรอบระยะเวลาในการดำเนินงานตั้งแต่วันที่ 1 กรกฎาคม 2563 ถึงวันที่ 30 มิถุนายน 2564 หากมีข้อเสนอแนะเพื่อการพัฒนาและปรับปรุงประการใด สถาบันวิจัยและพัฒนาขอรับข้อเสนอแนะ เพื่อการพัฒนาและปรับปรุงให้ได้มาตรฐานและมีการพัฒนาคุณภาพอย่างต่อเนื่องต่อไป

ผู้ช่วยศาสตราจารย์ประภาศรี ศรีชัย  
ผู้อำนวยการสถาบันวิจัยและพัฒนา



## สารบัญ

	หน้า
คำนำ	ก
สารบัญ	ข
สารบัญตาราง	ง
คำชี้แจง	จ
ส่วนที่ 1 บทสรุปสำหรับผู้บริหาร	6
ส่วนที่ 2 ข้อมูลพื้นฐานของหน่วยงาน	9
ส่วนที่ 3 มาตรฐานของหน่วยงานสายสนับสนุน	19
ส่วนที่ 4 ผลการประเมินคุณภาพตามเกณฑ์การประเมินคุณภาพของหน่วยงานสายสนับสนุน	17
มาตรฐานที่ 1 คุณภาพของหน่วยงานสายสนับสนุนตามเกณฑ์ที่มหาวิทยาลัยกำหนด	
ด้านที่ 1 คุณภาพในการดำเนินงานของหน่วยงาน	
ตัวบ่งชี้ที่ 1.1.1 ร้อยละของการบรรลุเป้าหมายตามตัวบ่งชี้ของ	25
หน่วยงานในการปฏิบัติงานตามแผนยุทธศาสตร์การพัฒนา	
ตัวบ่งชี้ที่ 1.1.2 ระดับคุณภาพในการให้บริการของหน่วยงานสาย	28
ด้านที่ 2 การบริหารความเสี่ยงและการควบคุมภายใน	
ตัวบ่งชี้ที่ 1.2.1 ระดับความสำเร็จของการบริหารจัดการความเสี่ยง	30
ตัวบ่งชี้ที่ 1.2.2 การวางระบบควบคุมภายในเพื่อพัฒนาองค์กร	39
ด้านที่ 3 การจัดการความรู้	
ตัวบ่งชี้ที่ 1.3.1 ระดับคุณภาพในการดำเนินการจัดการความรู้	43
ด้านที่ 4 กิจกรรม 5ส+	
ตัวบ่งชี้ที่ 1.4.1 ระดับคุณภาพในการดำเนินงานกิจกรรม 5ส+	47
ตามระบบของมหาวิทยาลัย	
ด้านที่ 5 การสื่อสารองค์กร	
ตัวบ่งชี้ที่ 1.5.1 ระดับความสำเร็จของการพัฒนาระบบฐานข้อมูล	50
หรือระบบสารสนเทศเพื่อการบริหารจัดการภายในหน่วยงาน	
ด้านที่ 6 บริหารจัดการองค์กร	
ตัวบ่งชี้ที่ 1.6.1 ร้อยละของบุคลากรที่ผ่านหลักสูตรฝึกอบรม	53
ด้านเทคโนโลยีดิจิทัลและการสื่อสาร	



## สารบัญ

	หน้า
ด้านที่ 6 บริหารจัดการองค์กร	
ตัวบ่งชี้ที่ 1.6.2 ร้อยละของบุคลากรสายสนับสนุนที่สอบผ่านสมรรถนะ	55
ด้านภาษาอังกฤษที่มหาวิทยาลัยกำหนด	
มาตรฐานที่ 2 พันธกิจของหน่วยงานสายสนับสนุนเพื่อสนับสนุนการดำเนินงานของมหาวิทยาลัย	
ตัวบ่งชี้ที่ 2.4.1 ส่งเสริมและสนับสนุนพันธกิจด้านการวิจัย	58
ส่วนที่ 5 แผนพัฒนาเพื่อยกระดับคุณภาพของหน่วยงาน	63
ภาคผนวก	64



## สารบัญตาราง

	หน้า
ตารางที่ 1 ผลการประเมินมาตรฐาน/ตัวบ่งชี้	7
ตารางที่ 2 ข้อมูลบุคลากรของสถาบันวิจัยและพัฒนา จำแนกตามประเภทบุคลากร	15
ตารางที่ 3 แสดงจำนวนตัวบ่งชี้ของหน่วยงานในการปฏิบัติตามแผนยุทธศาสตร์การพัฒน มหาวิทยาลัยฯ ประจำปีงบประมาณ 2563	27
ตารางที่ 4 แสดงผลการประเมินความพึงพอใจของผู้รับบริการของหน่วยงาน	29
ตารางที่ 5 แสดงจำนวนตัวบ่งชี้จำนวนบุคลากรที่ผ่านหลักสูตรด้านเทคโนโลยีดิจิทัลและการ สื่อสาร	52
ตารางที่ 6 แสดงจำนวนตัวบ่งชี้บุคลากรสายสนับสนุนที่สอบผ่านสมรรถนะด้านภาษาอังกฤษ ที่มหาวิทยาลัยกำหนด	54



## คำชี้แจง

คำชี้แจงของรายงานผลการประเมินตนเอง ประกอบด้วย 5 ส่วน

สรุปสาระสำคัญ ได้แก่

1. บทสรุปสำหรับผู้บริหาร
2. ข้อมูลพื้นฐานของหน่วยงาน
3. มาตรฐานของหน่วยงานสายสนับสนุน
4. ผลการประเมินคุณภาพตามเกณฑ์การประเมินคุณภาพการศึกษาของหน่วยงานสายสนับสนุน
5. แผนพัฒนาเพื่อยกระดับคุณภาพของหน่วยงานสายสนับสนุน



## ส่วนที่ 1

### บทสรุปสำหรับผู้บริหาร

สถาบันวิจัยและพัฒนา เป็นหน่วยงานสังกัด มหาวิทยาลัยเทคโนโลยีราชมงคลศรีวิชัย โดยมีพันธกิจด้านงานวิจัย ในการพัฒนาศักยภาพงานวิจัยและสร้างงานวิจัยที่สอดคล้องกับยุทธศาสตร์การวิจัยโดยมุ่งเน้นการพัฒนาท้องถิ่นและประเทศ มีเป้าประสงค์ เพื่อพัฒนานักวิจัยและสร้างงานวิจัยที่ตอบสนองต่อความต้องการของท้องถิ่นและประเทศตลอดจนสร้างองค์ความรู้ใหม่

ในประกันคุณภาพการศึกษา กำหนดนโยบายให้หน่วยงานสายสนับสนุน ดำเนินการจัดทำการประกันคุณภาพของสายสนับสนุน โดยมีการประเมินใน 2 มาตรฐาน ได้แก่

มาตรฐานที่ 1 คุณภาพของหน่วยงานสายสนับสนุนตามเกณฑ์ที่มหาวิทยาลัยกำหนด

มาตรฐานที่ 2 พันธกิจของหน่วยงานสายสนับสนุนเพื่อสนับสนุนการดำเนินงานของมหาวิทยาลัย

ผลการประเมินทั้ง 2 มาตรฐาน ดังกล่าวมีรายละเอียดของผลการดำเนินงาน แสดงดังตารางที่ 1

#### ตารางที่ 1 ผลการประเมินมาตรฐาน/ตัวบ่งชี้

มาตรฐาน/ตัวบ่งชี้	ผลการดำเนินงาน	คะแนน (เต็ม 5)
<b>มาตรฐานที่ 1 คุณภาพของหน่วยงานสายสนับสนุนตามเกณฑ์ที่มหาวิทยาลัยกำหนด</b>		
<b>ด้านที่ 1.1 คุณภาพในการดำเนินงานของหน่วยงานสายสนับสนุน</b>		
ตัวบ่งชี้ที่ 1.1.1: ร้อยละของการบรรลุเป้าหมายตามตัวบ่งชี้ของหน่วยงาน ในการปฏิบัติงานตามแผนยุทธศาสตร์การพัฒนามหาวิทยาลัย	ร้อยละ 85.71	5.00 คะแนน
ตัวบ่งชี้ที่ 1.1.2: ระดับคุณภาพในการให้บริการของหน่วยงานสายสนับสนุน	ร้อยละ 88.60	4.88 คะแนน
<b>ด้านที่ 1.2 การบริหารความเสี่ยงและการควบคุมภายใน</b>		
ตัวบ่งชี้ที่ 1.2.1: ระดับความสำเร็จของการบริหารจัดการความเสี่ยง	5 ข้อ	5.00 คะแนน
ตัวบ่งชี้ที่ 1.2.2: การวางระบบควบคุมภายในเพื่อพัฒนาองค์กร	5 ข้อ	5.00 คะแนน
<b>ด้านที่ 1.3 การจัดการความรู้</b>		
ตัวบ่งชี้ที่ 1.3.1: ระดับคุณภาพในการดำเนินการจัดการความรู้ ตามระบบของมหาวิทยาลัย	5 ข้อ	5.00 คะแนน
<b>ด้านที่ 1.4 กิจกรรม 5ส+ (5ส พลัส)</b>		
ตัวบ่งชี้ที่ 1.4.1: ระดับคุณภาพในการดำเนินงานกิจกรรม 5ส+ ตามระบบของมหาวิทยาลัย	5 ข้อ	3.00 คะแนน



มาตรฐาน/ตัวบ่งชี้	ผลการดำเนินงาน	คะแนน (เต็ม 5)
<b>ด้านที่ 1.5 การสื่อสารองค์กร</b>		
ตัวบ่งชี้ที่ 1.5.1: ระดับความสำเร็จของการพัฒนาระบบฐานข้อมูลหรือระบบสารสนเทศเพื่อการบริหารจัดการภายในหน่วยงาน	5 ข้อ	5.00 คะแนน
<b>ด้านที่ 1.6 บริหารจัดการองค์กร</b>		
ตัวบ่งชี้ที่ 1.6.1: ร้อยละของบุคลากรที่ผ่านหลักสูตรฝึกอบรมด้านเทคโนโลยีดิจิทัลและการสื่อสาร	ร้อยละ 100	5.00 คะแนน
ตัวบ่งชี้ที่ 1.6.2: ร้อยละของบุคลากรสายสนับสนุนที่สอบผ่านสมรรถนะด้านภาษาอังกฤษที่มหาวิทยาลัยกำหนด	ร้อยละ 57.14	4.08 คะแนน
<b>เฉลี่ยมาตรฐานที่ 1 (41.08/9)</b>	<b>4.24 คะแนน</b>	
<b>มาตรฐานที่ 2 พันธกิจของหน่วยงานสายสนับสนุนเพื่อสนับสนุนการดำเนินงานของมหาวิทยาลัย</b>		
ตัวบ่งชี้ที่ 2.4.1: ส่งเสริมและสนับสนุนพันธกิจด้านการวิจัย	5 ข้อ	5.00 คะแนน
<b>เฉลี่ยมาตรฐานที่ 2</b>	<b>5 คะแนน</b>	
<b>เฉลี่ยรวม</b>	<b>4.62 คะแนน</b>	

### สรุปผลการประเมินมาตรฐาน/ตัวบ่งชี้

สถาบันวิจัยและพัฒนา มหาวิทยาลัยเทคโนโลยีราชมงคลศรีวิชัย ได้ดำเนินงานตามระบบการประกันคุณภาพของหน่วยงานสายสนับสนุน ใน 2 มาตรฐาน จำนวน 10 ตัวบ่งชี้ มีผลการดำเนินงานในรอบ 12 เดือน (1 กรกฎาคม 2563 – 30 มิถุนายน 2564) เท่ากับ **4.62 คะแนน** โดยมีรายละเอียด ดังนี้

**มาตรฐานที่ 1** คุณภาพของหน่วยงานสายสนับสนุนตามเกณฑ์ที่มหาวิทยาลัยกำหนด มีระดับคุณภาพแยกตามตัวบ่งชี้

สถาบันวิจัยและพัฒนา มีผลการดำเนินงานตามมาตรฐานที่ 1 คุณภาพของหน่วยงานสายสนับสนุนตามเกณฑ์ที่มหาวิทยาลัยกำหนด ผลการดำเนินงานพบว่า จากตัวบ่งชี้ในมาตรฐานที่ 1 ซึ่งมีตัวบ่งชี้ทั้งหมดจำนวน 9 ตัวบ่งชี้ สถาบันวิจัยและพัฒนา สามารถดำเนินการตามตัวบ่งชี้ที่มีคะแนนอยู่ในระดับคุณภาพ “ดีมาก” จำนวน 8 ตัวบ่งชี้ ดังนี้

- 1) ตัวบ่งชี้ที่ 1.1.1 ร้อยละของการบรรลุเป้าหมายตามตัวบ่งชี้ของหน่วยงานในการปฏิบัติงานตามแผนยุทธศาสตร์การพัฒนามหาวิทยาลัย
- 2) ตัวบ่งชี้ที่ 1.1.2 ระดับคุณภาพในการให้บริการของหน่วยงานสายสนับสนุน
- 3) ตัวบ่งชี้ที่ 1.2.1: ระดับความสำเร็จของการบริหารจัดการความเสี่ยง
- 4) ตัวบ่งชี้ที่ 1.2.2 การวางระบบควบคุมภายในเพื่อพัฒนาองค์กร
- 5) ตัวบ่งชี้ที่ 1.3.1 ระดับคุณภาพในการดำเนินการจัดการความรู้ตามระบบของมหาวิทยาลัย
- 6) ตัวบ่งชี้ที่ 1.5.1 ระดับความสำเร็จของการพัฒนาระบบฐานข้อมูลหรือระบบสารสนเทศเพื่อการบริหารจัดการภายในหน่วยงาน



7) ตัวบ่งชี้ที่ 1.6.1 ร้อยละของบุคลากรที่ผ่านหลักสูตรฝึกอบรมด้านเทคโนโลยีดิจิทัลและการสื่อสาร

8) ตัวบ่งชี้ที่ 1.2.1 ระดับความสำเร็จของการบริหารจัดการความเสี่ยง

ในมาตรฐานที่ 1 สถาบันวิจัยและพัฒนา มีผลการดำเนินงานตามตัวบ่งชี้ที่มีคะแนนอยู่ในระดับคุณภาพ “ดี” จำนวน 1 ตัวบ่งชี้ ได้แก่

1) ตัวบ่งชี้ที่ 1.6.2 ร้อยละของบุคลากรสายสนับสนุนที่สอบผ่านสมรรถนะด้านภาษาอังกฤษที่ มหาวิทยาลัยกำหนด

ในมาตรฐานที่ 1 สถาบันวิจัยและพัฒนา มีผลการดำเนินงานตามตัวบ่งชี้ที่มีคะแนนอยู่ในระดับคุณภาพ “พอใช้” จำนวน 1 ตัวบ่งชี้ ได้แก่

1) ตัวบ่งชี้ที่ 1.4.1 ระดับคุณภาพในการดำเนินงานกิจกรรม 5ส+ ตามระบบของมหาวิทยาลัย

## มาตรฐานที่ 2 พันธกิจของหน่วยงานสายสนับสนุนเพื่อสนับสนุนการดำเนินงานของมหาวิทยาลัย

ในด้านมาตรฐานที่ 2 เกี่ยวกับพันธกิจของหน่วยงานสายสนับสนุนเพื่อสนับสนุนการดำเนินงานของ มหาวิทยาลัย สถาบันวิจัยและพัฒนา ดำเนินการภายใต้ตัวบ่งชี้จำนวน 1 ตัวบ่งชี้ คือ ตัวบ่งชี้ที่ 2.4.1 พันธกิจ ส่งเสริมและสนับสนุนพันธกิจด้านการวิจัย ผลการดำเนินงานพบว่า ตัวบ่งชี้ดังกล่าวมีคะแนนอยู่ในระดับคุณภาพ “ดีมาก”

ทั้งนี้จากผลการดำเนินงาน สามารถวิเคราะห์ถึงจุดเด่น จุดที่ควรพัฒนา และแนวทางในการพัฒนา ได้ ดังนี้

### 1) จุดเด่น

สถาบันวิจัยและพัฒนา มีการกำหนดระบบและกลไกการดำเนินงาน รวมถึงโครงสร้างการปฏิบัติงาน แต่ละฝ่ายที่ชัดเจน เพื่อขับเคลื่อนการดำเนินงาน และส่งเสริมให้การปฏิบัติงานของหน่วยงานบรรลุเป้าหมาย ตามตัวบ่งชี้ของหน่วยงานและตามแผนยุทธศาสตร์การพัฒนามหาวิทยาลัย

สถาบันวิจัยและพัฒนา มีการจัดโครงการ/กิจกรรมเพื่อพัฒนาศักยภาพนักวิจัยทั้งในระบบต้นน้ำ กลางน้ำ และปลายน้ำ เช่น โครงการพัฒนาโจทย์วิจัยเพื่อการขอรับทุนสนับสนุนงบประมาณ โครงการมาตรฐาน การวิจัย โครงการสายธารเพื่อการตีพิมพ์ ผลงานนักวิจัย เป็นต้น

ผู้บริหารและบุคลากรสายสนับสนุนของสถาบันวิจัยและพัฒนา มีความมุ่งมั่นและตั้งใจในการพัฒนา ระบบงานต่าง ๆ ของหน่วยงานให้มีประสิทธิภาพ และมีการติดตามผลการดำเนินงานเป็นระยะ ๆ อย่างต่อเนื่อง

### 2) จุดที่ควรพัฒนา

การดำเนินงานด้านการบริหารจัดการองค์กรของบุคลากรสายสนับสนุนที่สอบผ่านสมรรถนะด้าน ภาษาอังกฤษยังไม่ผ่านเกณฑ์ตามที่มหาวิทยาลัยกำหนด หน่วยงานควรส่งเสริมและผลักดันให้บุคลากรพัฒนา สมรรถนะด้านภาษาอังกฤษให้ผ่านตามเกณฑ์ของมหาวิทยาลัย

### 3) ข้อเสนอแนะหรือแนวทางการพัฒนา

ระบบและกลไกการดำเนินงานไม่ชัดเจน ส่งผลให้การกำกับติดตามและการจัดเก็บเอกสารที่ ไม่ครอบคลุมกระบวนการทำงาน



## ส่วนที่ 2

### ข้อมูลพื้นฐานของหน่วยงาน

#### ข้อมูลพื้นฐานของหน่วยงาน ประกอบด้วยสาระที่สำคัญ ดังนี้

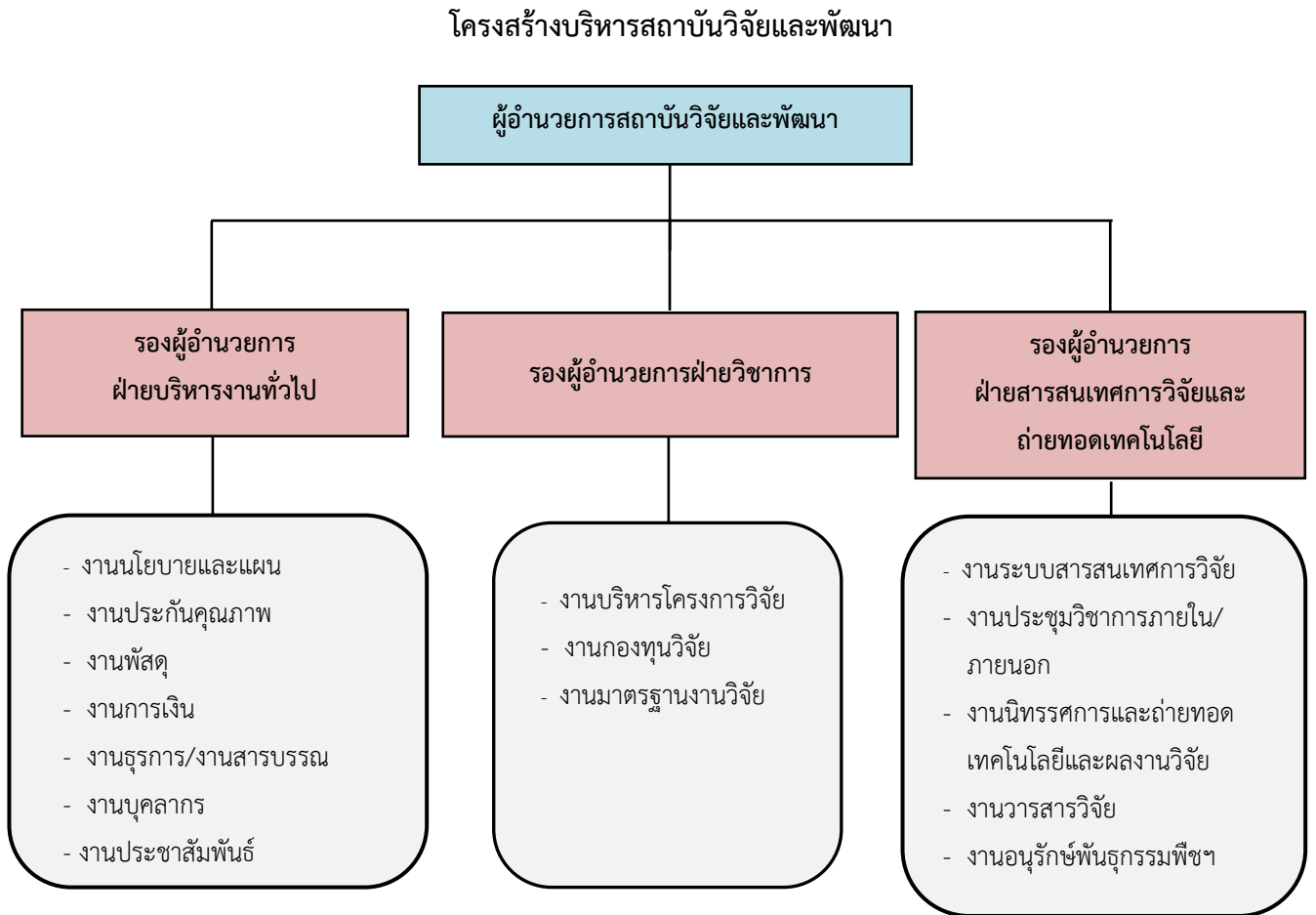
สถาบันวิจัยและพัฒนา มหาวิทยาลัยเทคโนโลยีราชมงคลศรีวิชัย เป็นหน่วยงานที่จัดตั้งขึ้นตามกฎกระทรวงศึกษาธิการ การจัดตั้งส่วนราชการภายในมหาวิทยาลัยเทคโนโลยีราชมงคลศรีวิชัย พ.ศ. 2548 ซึ่งได้ประกาศใช้ในราชกิจจานุเบกษา เมื่อวันที่ 18 มกราคม พ.ศ. 2548 มีผลให้สถาบันเทคโนโลยีราชมงคลเดิม ตามพระราชบัญญัติสถาบันเทคโนโลยีราชมงคล พ.ศ. 2548 ปรับเปลี่ยนเป็นมหาวิทยาลัยเทคโนโลยีราชมงคลทั้งเก้าแห่ง

สถาบันวิจัยและพัฒนา เป็นหน่วยงานตั้งอยู่ที่ มหาวิทยาลัยเทคโนโลยีราชมงคลศรีวิชัย วิทยาเขตตรัง อาคารเฉลิมพระเกียรติ 80 พรรษา เลขที่ 179 หมู่ 3 ตำบลไม้ฝาด อำเภอสิเกา จังหวัดตรัง มีหน้าที่รับผิดชอบหลัก ๆ ดังต่อไปนี้

1. ส่งเสริมและพัฒนาการวิจัยของมหาวิทยาลัย ให้เป็นไปตามแนวกรอบและทิศทางการวิจัยของมหาวิทยาลัยเทคโนโลยีราชมงคลศรีวิชัย และแผนงานวิจัยของประเทศ
2. บริหารงบประมาณวิจัยของมหาวิทยาลัยเทคโนโลยีราชมงคลศรีวิชัย และติดตามผลโครงการวิจัยต่าง ๆ ให้ดำเนินไปอย่างมีประสิทธิภาพตรงตามวัตถุประสงค์ เป้าหมาย เพื่อก่อให้เกิดประโยชน์สูงสุดต่อการพัฒนาประเทศ
3. แสวงหาแหล่งทุนเพื่อสนับสนุนการวิจัย ทั้งจากภายในและภายนอกประเทศ เพื่อให้งานวิจัยของมหาวิทยาลัยเทคโนโลยีราชมงคลศรีวิชัย สามารถดำเนินไปอย่างมีเอกภาพและต่อเนื่อง
4. ส่งเสริม เผยแพร่และถ่ายทอดผลงานวิจัยของนักวิจัยในมหาวิทยาลัยออกสู่สังคม รวมทั้งเป็นศูนย์กลางรวบรวมแลกเปลี่ยนข้อมูล และข้อเสนอเทศการวิจัยของมหาวิทยาลัยเทคโนโลยีราชมงคลศรีวิชัยกับหน่วยงานต่าง ๆ
5. แสวงหาความร่วมมือเพื่อสร้างเครือข่ายการวิจัยทั้งภายในประเทศและต่างประเทศ



โครงสร้างบริหารสถาบันวิจัยและพัฒนา





คณะผู้บริหารประจำสถาบันวิจัยและพัฒนา



ผู้ช่วยศาสตราจารย์ประภาศรี ศรีชัย  
ผู้อำนวยการสถาบันวิจัยและพัฒนา



ดร.สุตคณิง ณ ระนอง  
รองผู้อำนวยการฝ่ายบริหารงานทั่วไป



รองศาสตราจารย์ ดร.ชุตินุช สุจจริต  
รองผู้อำนวยการฝ่ายวิชาการ



ดร.วิกิจ ผินรับ  
รองผู้อำนวยการฝ่ายสารสนเทศการวิจัย  
และถ่ายทอดเทคโนโลยี



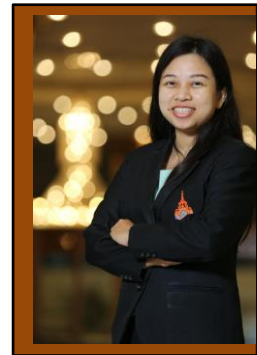
บุคลากรสายสนับสนุน



นายสุวรรณ พรหมเขต  
เจ้าหน้าที่บริหารงานทั่วไป



นายเชิด คงห้อย  
นักวิชาการคอมพิวเตอร์



นางสาวบุญบรรจง สายลาด  
เจ้าหน้าที่บริหารงานทั่วไป



นางสาวเกศินี ไหมคง  
เจ้าหน้าที่บริหารงานทั่วไป



นางสาวหทัยรัตน์ หนักแน่น  
เจ้าหน้าที่บริหารงานทั่วไป



นางสาวจริยาภรณ์ เพชรสามสี  
เจ้าหน้าที่บริหารงานทั่วไป



นางสาวกชฉินันท์ ทองคำ  
เจ้าหน้าที่บริหารงานทั่วไป ชำนาญการ



นางสาวภัศราวรรณ ศิริพันธุ์  
เจ้าหน้าที่บริหารงานทั่วไป



นางสาวพินดา ชูเวท  
เจ้าหน้าที่บริหารงานทั่วไป



สถาบันวิจัยและพัฒนา มหาวิทยาลัยเทคโนโลยีราชมงคลศรีวิชัย มีจำนวนบุคลากรที่ปฏิบัติงานทั้งหมดจำนวนทั้งสิ้น 13 คน ประกอบด้วย คณะผู้บริหารของหน่วยงาน จำนวน 4 คน และบุคลากรสายสนับสนุนจำนวน 9 คน ดังต่อไปนี้

ลำดับ	ชื่อ - สกุล	ตำแหน่ง
<b>ผู้บริหารของหน่วยงาน</b>		
1	ผู้ช่วยศาสตราจารย์ ประภาศรี ศรีชัย	ผู้อำนวยการสถาบันวิจัยและพัฒนา
2	ดร.สุศคนึง ณ ระนอง	รองผู้อำนวยการฝ่ายบริหารงานทั่วไป
3	รองศาสตราจารย์ ดร.ชุตินุช สุจริต	รองผู้อำนวยการฝ่ายวิชาการ
4	ดร.วิกิจ ผินรับ	รองผู้อำนวยการฝ่ายสารสนเทศการวิจัยและถ่ายทอดเทคโนโลยี
<b>บุคลากรสายสนับสนุน</b>		
1	นายสุวรรณ พรหมเขต	เจ้าหน้าที่บริหารงานทั่วไป
2	นายเชิด คงห้อย	นักวิชาการคอมพิวเตอร์
3	นางสาวบุญบรรจง สายลาด	เจ้าหน้าที่บริหารงานทั่วไป
4	นางสาวเกศินี ไหมคง	เจ้าหน้าที่บริหารงานทั่วไป
5	นางสาวหทัยรัตน์ หนักแน่น	เจ้าหน้าที่บริหารงานทั่วไป
6	นางสาวจริญาภรณ์ เพชรสามสี	เจ้าหน้าที่บริหารงานทั่วไป
7	นางสาวกชธินันท์ ทองคำ	เจ้าหน้าที่บริหารงานทั่วไป ชำนาญการ
8	นางสาวภัศราวรรณ ศิริพันธุ์	เจ้าหน้าที่บริหารงานทั่วไป
9	นางสาวพนิดา ชูเวท	เจ้าหน้าที่บริหารงานทั่วไป



### ข้อมูลบุคลากร

ในปีการศึกษา 2563 สถาบันวิจัยและพัฒนา มหาวิทยาลัยเทคโนโลยีราชมงคลศรีวิชัย มีจำนวนบุคลากรที่ปฏิบัติงานทั้งสิ้น 13 คน เป็นบุคลากรสายผู้สอนจำนวน 4 คน และมีบุคลากรสายสนับสนุนจำนวน 9 คน แสดงรายละเอียดของข้อมูลบุคลากรจำแนกตามประเภทได้ดังตารางที่ 2

ตารางที่ 2 ข้อมูลบุคลากรของสถาบันวิจัยและพัฒนา จำแนกตามประเภทบุคลากร

ประเภทบุคลากร	สายผู้สอน (อาจารย์ประจำ)	สายสนับสนุน	รวม
ข้าราชการครู	2	-	2
ข้าราชการพลเรือน	-	-	-
พนักงานมหาวิทยาลัย	2	7	9
พนักงานราชการ	-	-	-
ลูกจ้างประจำ	-	-	-
ลูกจ้างชั่วคราว (เงินรายได้)	-	2	2
<b>รวม</b>	<b>4</b>	<b>9</b>	<b>13</b>

**ปรัชญา วิสัยทัศน์ พันธกิจ เป้าประสงค์ ยุทธศาสตร์และกลยุทธ์การพัฒนาของหน่วยงาน**

#### ปรัชญา

สร้างคนสู่งาน เชี่ยวชาญเทคโนโลยี

#### วิสัยทัศน์

มหาวิทยาลัยผลิตบัณฑิตนักปฏิบัติด้านวิทยาศาสตร์และเทคโนโลยีสู่สากล ที่มีคุณธรรมและจริยธรรม

#### พันธกิจ

พัฒนาศักยภาพงานวิจัย และสร้างงานวิจัยที่สอดคล้องกับยุทธศาสตร์การวิจัยโดยมุ่งเน้นการพัฒนาท้องถิ่นและประเทศ

#### เป้าประสงค์

พัฒนานักวิจัย และสร้างงานวิจัยที่ตอบสนองต่อความต้องการของท้องถิ่นและประเทศ ตลอดจนสร้างองค์ความรู้ใหม่ ทิศทางการวิจัย



## ยุทธศาสตร์และกลยุทธ์

**ยุทธศาสตร์ที่ 1** เป็นศูนย์กลางแห่งการเรียนรู้เชิงบูรณาการที่มีความเข้มแข็งด้านวิชาการ และวิชาชีพที่สามารถเรียนรู้ได้ตลอดชีวิต

**กลยุทธ์ 1** พัฒนาคุณภาพและมาตรฐานการศึกษา

- 1.1 พัฒนาการบริการบริหารจัดการ
- 1.2 พัฒนาการจัดการศึกษา
- 1.3 พัฒนาและส่งเสริมอาจารย์ และบุคลากรทางการศึกษา

**กลยุทธ์ 2** ส่งเสริมการบริการวิชาการแก่ชุมชนและสังคม

**ยุทธศาสตร์ที่ 2** สร้างคนดี คนเก่ง มีทักษะในงานให้เป็นทุนมนุษย์ (HUMAN CAPITAL) ของประเทศ

**กลยุทธ์ 3** ผลิตและพัฒนากำลังคนด้านวิทยาศาสตร์และเทคโนโลยีที่มีคุณภาพยิ่งขึ้น

- 3.1 เพิ่มนักศึกษาด้านวิทยาศาสตร์และเทคโนโลยีที่สอดคล้องกับความต้องการของประเทศ
- 3.2 พัฒนาศักยภาพนักศึกษา

**กลยุทธ์ 4** ส่งเสริมการทำนุบำรุงศิลปวัฒนธรรมและสิ่งแวดล้อม

**ยุทธศาสตร์ที่ 3** เป็นศูนย์ส่งเสริมการเรียนรู้และถ่ายทอดความรู้ด้านวิทยาศาสตร์และเทคโนโลยีเชิงบูรณาการที่ได้รับมาตรฐานเพื่อความเป็นอยู่ที่ดีของคนไทย

**กลยุทธ์ 5** ส่งเสริมและพัฒนางานวิจัย สิ่งประดิษฐ์และนวัตกรรมสู่ชุมชนและสังคม



## ส่วนที่ 3

### มาตรฐานของหน่วยงานสายสนับสนุน

มาตรฐานของสถาบันวิจัยและพัฒนา ประกอบด้วยมาตรฐาน ดังนี้

#### มาตรฐานที่ 1 คุณภาพของหน่วยงานสายสนับสนุนตามเกณฑ์ที่มหาวิทยาลัยกำหนด

ด้านที่ 1 คุณภาพในการดำเนินงานของหน่วยงาน

ตัวบ่งชี้ที่ 1.1.1 ร้อยละของการบรรลุเป้าหมายตามตัวบ่งชี้ของหน่วยงานในการปฏิบัติงานตาม

แผนยุทธศาสตร์พัฒนามหาวิทยาลัย

ตัวบ่งชี้ที่ 1.1.2 ระดับคุณภาพในการให้บริการของหน่วยงานสายสนับสนุน

ด้านที่ 2 การบริหารความเสี่ยงและการควบคุมภายใน

ตัวบ่งชี้ที่ 1.2.1 ระดับความสำเร็จของการบริหารจัดการความเสี่ยง

ตัวบ่งชี้ที่ 1.2.2 การวางระบบควบคุมภายในเพื่อพัฒนาองค์กร

ด้านที่ 3 การจัดการความรู้

ตัวบ่งชี้ที่ 1.3.1 ระดับคุณภาพในการดำเนินการจัดการความรู้ตามระบบของมหาวิทยาลัย

ด้านที่ 4 กิจกรรม 5ส+

ตัวบ่งชี้ที่ 1.4.1 ระดับคุณภาพในการดำเนินงานกิจกรรม 5ส+ ตามระบบของมหาวิทยาลัย

ด้านที่ 5 การสื่อสารองค์กร

ตัวบ่งชี้ที่ 1.5.1 ระดับความสำเร็จของการพัฒนาระบบฐานข้อมูลหรือระบบสารสนเทศเพื่อการ

บริหารจัดการภายในหน่วยงาน

ด้านที่ 6 บริหารจัดการองค์กร

ตัวบ่งชี้ที่ 1.6.1 ร้อยละของบุคลากรที่ผ่านหลักสูตรฝึกอบรมด้านเทคโนโลยีดิจิทัลและการ

สื่อสาร

ตัวบ่งชี้ที่ 1.6.2 ร้อยละของบุคลากรสายสนับสนุนที่สอบผ่านสมรรถนะด้านภาษาอังกฤษที่

มหาวิทยาลัยกำหนด

#### มาตรฐานที่ 2 พันธกิจของหน่วยงานสายสนับสนุนเพื่อสนับสนุนการดำเนินงานของมหาวิทยาลัย

ตัวบ่งชี้ที่ 2.4.1 ส่งเสริมและสนับสนุนพันธกิจด้านการวิจัย



## ส่วนที่ 4

### ผลการประเมินคุณภาพตามเกณฑ์การประเมินคุณภาพของหน่วยงานสายสนับสนุน

สถาบันวิจัยและพัฒนา รายงานการประเมินผลและติดตามตรวจสอบคุณภาพตามมาตรฐานในแต่ละมาตรฐานและประเด็นการประเมิน ดังนี้

#### 4.1 มาตรฐานที่ 1 คุณภาพของหน่วยงานสายสนับสนุนตามเกณฑ์ที่มหาวิทยาลัยกำหนด

##### 4.1.1 ด้านที่ 1 คุณภาพในการดำเนินงานของหน่วยงาน

- 1) รายงานผลการดำเนินงาน/ผลสัมฤทธิ์/แสดงตาราง

ด้านที่ 1.1 คุณภาพในการดำเนินงานของหน่วยงานสายสนับสนุน	ผลการดำเนินงาน	คะแนน
ตัวบ่งชี้ที่ 1.1.1 ร้อยละของการบรรลุเป้าหมายตามตัวบ่งชี้ของหน่วยงานในการปฏิบัติงานตามแผนยุทธศาสตร์การพัฒนามหาวิทยาลัย	ร้อยละ 85.71	5 คะแนน
ตัวบ่งชี้ที่ 1.1.2 ระดับคุณภาพในการให้บริการของหน่วยงานสายสนับสนุน	ร้อยละ 88.60	4.88 คะแนน

**ตัวบ่งชี้ที่ 1.1.1 ร้อยละของการบรรลุเป้าหมายตามตัวบ่งชี้ของหน่วยงานในการปฏิบัติงานตามแผนยุทธศาสตร์การพัฒนามหาวิทยาลัย**

ตามที่ สถาบันวิจัยและพัฒนา มหาวิทยาลัยเทคโนโลยีราชมงคลศรีวิชัย ได้รับผิดชอบการดำเนินงานเก็บข้อมูลตัวชี้วัดตามแผนปฏิบัติงาน ประจำปีงบประมาณ พ.ศ. 2563 จำนวน 7 ตัวชี้วัด ได้แก่

ตัวชี้วัดที่ 15 ร้อยละของผลงานวิจัย สิ่งประดิษฐ์ นวัตกรรม และงานสร้างสรรค์ ที่นำไปใช้ประโยชน์ต่อสังคมเพื่อสร้างมูลค่าเชิงพาณิชย์

ตัวชี้วัดที่ 16 ร้อยละของเงินทุนวิจัยภายนอกเพิ่มขึ้น

ตัวชี้วัดที่ 17 จำนวนหน่วยงานที่นำผลงานวิจัย สิ่งประดิษฐ์ นวัตกรรม และงานสร้างสรรค์ไปใช้ประโยชน์เชิงพาณิชย์

ตัวชี้วัดที่ 18 ร้อยละของผลงานวิจัย สิ่งประดิษฐ์ นวัตกรรม และงานสร้างสรรค์ที่บูรณาการกับการเรียนการสอนและพันธกิจอื่นอีกอย่างน้อย 1 ด้าน

ตัวชี้วัดที่ 19 จำนวนศูนย์ความเป็นเลิศ

ตัวชี้วัดที่ 20 จำนวนผลงานวิจัย สิ่งประดิษฐ์ นวัตกรรม และงานสร้างสรรค์ที่นำไปใช้ประโยชน์เพิ่มขึ้น

ตัวชี้วัดที่ 21 จำนวนผลงานวิจัย สิ่งประดิษฐ์ นวัตกรรม และงานสร้างสรรค์ที่นำไปใช้ประโยชน์เชิงพาณิชย์



สถาบันวิจัยและพัฒนา ได้ดำเนินการเก็บรวบรวมข้อมูลผลการดำเนินงานตัวชี้วัดตามแผนการปฏิบัติงาน ประจำปีงบประมาณ พ.ศ. 2563 (รอบ 12 เดือน) จากหน่วยงานระดับคณะ/วิทยาลัย จำนวนทั้งสิ้น 15 หน่วยงาน ซึ่งผลการดำเนินงานสิ้นสุด ณ วันที่ 30 กันยายน พ.ศ. 2563 นั้น ผลการดำเนินงานบรรลุเป้าหมาย จำนวน 6 ตัวบ่งชี้ คิดเป็นร้อยละ 85.71 และไม่บรรลุเป้าหมาย จำนวน 1 ตัวบ่งชี้ คือ จำนวนศูนย์ความเป็นเลิศ

ตัวชี้วัด	ค่าเป้าหมาย	ผลการดำเนินงาน	บรรลุ/ไม่บรรลุ
ตัวชี้วัดที่ 15 ร้อยละของผลงานวิจัย สิ่งประดิษฐ์ นวัตกรรม และงานสร้างสรรค์ที่นำไปใช้ประโยชน์ต่อสังคมเพื่อสร้างมูลค่าเชิงพาณิชย์	ร้อยละ 30	ร้อยละ 65.43	✓
ตัวชี้วัดที่ 16 ร้อยละของเงินทุนวิจัยภายนอกเพิ่มขึ้น	ร้อยละ 10	ร้อยละ 163.85	✓
ตัวชี้วัดที่ 17 จำนวนหน่วยงานที่นำผลงานวิจัย สิ่งประดิษฐ์ นวัตกรรม และงานสร้างสรรค์ไปใช้ประโยชน์เชิงพาณิชย์	15 หน่วยงาน	26 หน่วยงาน	✓
ตัวชี้วัดที่ 18 ร้อยละของผลงานวิจัย สิ่งประดิษฐ์ นวัตกรรม และงานสร้างสรรค์ที่บูรณาการกับการเรียนการสอนและพันธกิจอื่นอีกอย่างน้อย 1 ด้าน	ร้อยละ 10	ร้อยละ 44.44	✓
ตัวชี้วัดที่ 19 จำนวนศูนย์ความเป็นเลิศ	1 ศูนย์	-	✗
ตัวชี้วัดที่ 20 จำนวนผลงานวิจัย สิ่งประดิษฐ์ นวัตกรรม และงานสร้างสรรค์ที่นำไปใช้ประโยชน์เพิ่มขึ้น	10 ผลงาน	43 ผลงาน	✓
ตัวชี้วัดที่ 21 จำนวนผลงานวิจัย สิ่งประดิษฐ์ นวัตกรรม และงานสร้างสรรค์ที่นำไปใช้ประโยชน์เชิงพาณิชย์	2 ผลงาน	21 ผลงาน	✓

ผลการดำเนินงานตัวชี้วัดตามแผนปฏิบัติงานที่ยังไม่บรรลุตามค่าเป้าหมาย คือ จำนวนศูนย์ความเป็นเลิศ เนื่องจากการดำเนินการจัดตั้งศูนย์ความเป็นเลิศ จำต้องดำเนินการโดยผ่านความเห็นชอบของมหาวิทยาลัย เพื่อจัดตั้งศูนย์ความเป็นเลิศ และให้สถาบันวิจัยและพัฒนา ขับเคลื่อนการดำเนินการศูนย์ความเป็นเลิศต่อไป



### ตัวบ่งชี้ที่ 1.1.2 ระดับคุณภาพในการให้บริการของหน่วยงานสายสนับสนุน

ระดับคุณภาพในการให้บริการของสถาบันวิจัยและพัฒนา เป็นการประเมินความพึงพอใจของผู้รับบริการโดยใช้แบบประเมินความพึงพอใจแบบประมาณค่า ใน 4 ประเด็น ได้แก่ 1) ความพึงพอใจด้านกระบวนการและขั้นตอนการให้บริการ 2) ความพึงพอใจด้านเจ้าหน้าที่ผู้ให้บริการ 3) ความพึงพอใจด้านสิ่งอำนวยความสะดวก และ 4) ความพึงพอใจของผู้รับบริการระบบฐานข้อมูลหรือระบบสารสนเทศ

ผลการประเมินพบว่า สถาบันวิจัยและพัฒนา มีระดับคุณภาพในการให้บริการของหน่วยงานสายสนับสนุน เท่ากับ **4.88 คะแนน คิดเป็นร้อยละ 88.60**

#### 2) จุดเด่น

สถาบันวิจัยและพัฒนา มีการให้บริการของหน่วยงาน โดยมีระบบการประเมินความพึงพอใจในการให้บริการเพื่อประเมินคุณภาพการให้บริการของหน่วยงาน ซึ่งอยู่ในเกณฑ์ดีมาก

#### 3) จุดที่ควรพัฒนา

หน่วยงานควรมีการกำกับติดตาม ตัวบ่งชี้ผลการดำเนินงานตัวชี้วัดตามแผนปฏิบัติงานที่ยังไม่บรรลุตามค่าเป้าหมาย เพื่อให้บรรลุเป้าหมายตามที่มหาวิทยาลัยกำหนด

#### 4) ข้อเสนอแนะเพื่อการพัฒนา

หน่วยงานได้นัดประชุมผู้ประสานงานของคณะฯ เพื่อชี้แจงแนวทางในการเก็บข้อมูลให้ถูกต้อง พร้อมทั้งรับฟังปัญหา/ข้อเสนอแนะและแลกเปลี่ยนแนวทางการดำเนินงานเพื่อให้การปฏิบัติการและผลการดำเนินงานตัวชี้วัดบรรลุตามเป้าหมายที่กำหนดไว้

### 4.1.2 ด้านที่ 2 การบริหารความเสี่ยงและการควบคุมภายใน

#### 1) รายงานผลการดำเนินงาน/ผลสัมฤทธิ์/แสดงตาราง

ด้านที่ 1.2 การบริหารความเสี่ยงและการควบคุมภายใน	ผลการดำเนินงาน	คะแนน
ตัวบ่งชี้ที่ 1.2.1 ระดับความสำเร็จของการบริหารจัดการความเสี่ยง	5 ข้อ	5.00 คะแนน
ตัวบ่งชี้ที่ 1.2.2 การวางระบบควบคุมภายในเพื่อพัฒนาองค์กร	5 ข้อ	5.00 คะแนน

#### ตัวบ่งชี้ที่ 1.2.1 ระดับความสำเร็จของการบริหารจัดการความเสี่ยง

สถาบันวิจัยและพัฒนา ได้ดำเนินการบริหารความเสี่ยง ตามแนวทางนโยบายของมหาวิทยาลัย ที่มุ่งหวังให้ทุกหน่วยงานดำเนินการบริหารความเสี่ยงในองค์กร โดยมีการวิเคราะห์และระบุความเสี่ยง และปัจจัยเสี่ยง ตามบริบทของสถาบัน โดยมีกระบวนการให้คณะกรรมการได้มีส่วนร่วมในการวิเคราะห์ความเสี่ยง เพื่อผลักดันให้เกิดการบริหารความเสี่ยงทั่วทั้งองค์กร จากการประชุมของสถาบันวิจัยและพัฒนา เรื่องการบริหารความเสี่ยง เพื่อทำการวิเคราะห์ความเสี่ยง ของสถาบันวิจัยและพัฒนา ประเด็นความเสี่ยงที่สำคัญ 3 ประเด็นความเสี่ยง ดังนี้



1. ความเสี่ยง : จำนวนผลงานวิจัยที่ได้รับการตีพิมพ์ในวารสารวิชาการในระดับชาติ นานาชาติ มีน้อย

ปัจจัยเสี่ยง : 1. ผลงานวิจัยยังไม่ได้มาตรฐานเพียงพอสำหรับการตีพิมพ์เผยแพร่

2. นักวิจัยขาดทักษะในการเขียนบทความวิจัยเพื่อการตีพิมพ์เผยแพร่ในระดับชาติ และนานาชาติ

2. ความเสี่ยง : ข้อมูลในระบบสารสนเทศงานวิจัยไม่ถูกต้องครบถ้วน

ปัจจัยเสี่ยง : ขาดกระบวนการติดตามข้อมูลงานวิจัยในระบบสารสนเทศให้ถูกต้อง

3. ความเสี่ยง : การปรับเปลี่ยนทิศทางการวิจัย

ปัจจัยเสี่ยง : 1. การสื่อสารประชาสัมพันธ์ทิศทางการวิจัยจากแหล่งทุนยังมีน้อย

2. นักวิจัยไม่ให้ความสนใจในแหล่งทุน

สถาบันวิจัยและพัฒนา ได้ดำเนินการตามกระบวนการบริหารความเสี่ยงตามที่มหาวิทยาลัยกำหนด โดยได้ดำเนินการวางแผนในการแก้ไขทั้งระบบตั้งแต่ ระยะต้นน้ำ ระยะกลางน้ำ และระยะปลายน้ำ

- ระยะต้นน้ำ ให้ดำเนินการจัดหางบประมาณสนับสนุนด้านงานวิจัยให้เพิ่มขึ้น และปรับเปลี่ยนระเบียบและประกาศ ให้เอื้อต่อการทำวิจัย และก่อให้เกิดผลผลิต เช่น มีผลงานตีพิมพ์ เพิ่มมากขึ้น
- ระยะกลางน้ำ จัดกิจกรรมสนับสนุนและส่งเสริมการทำวิจัย เพื่อเพิ่มความเชี่ยวชาญให้กับนักวิจัย
- ระยะปลายน้ำ จัดเวทีให้นักวิจัย ได้เผยแพร่ผลงานวิจัยให้มากขึ้น รวมถึงดำเนินการเขียนงบประมาณเพื่อจัดโครงการต่าง ๆ ที่มุ่งเน้นและส่งเสริมให้นักวิจัยมีความเชี่ยวชาญด้านงานวิจัยเพิ่มมากขึ้น และดำเนินการติดตาม ความก้าวหน้าของโครงการต่าง ๆ เป็นระยะๆ รวมถึงสนับสนุนให้เกิดการทำวิจัยแบบมีพี่เลี้ยง เพื่อช่วยเหลือนักวิจัยรุ่นใหม่ ให้มีผลงานวิจัยมากขึ้น

## 2) จุดเด่น

บุคลากรในสถาบันวิจัยและพัฒนา มีการพัฒนาระบบการทำงานอย่างต่อเนื่อง

## 2) จุดที่ควรพัฒนา

จัดกิจกรรมสนับสนุนและส่งเสริมการทำวิจัยเพื่อเพิ่มความเชี่ยวชาญให้กับนักวิจัยในด้านต่าง ๆ

## 3) ข้อเสนอแนะเพื่อการพัฒนา

จัดกิจกรรม/โครงการเพื่อส่งเสริมให้นักวิจัยสามารถขอทุนวิจัย และสามารถนำผลงานทางวิชาการเข้าสู่การตีพิมพ์เผยแพร่ในรูปแบบของวารสารได้เพิ่มมากขึ้น



### 4.1.3 ด้านที่ 3 การจัดการความรู้

1) รายงานผลการดำเนินงาน/ผลสัมฤทธิ์/แสดงตาราง

ด้านที่ 1.3 การจัดการความรู้	ผลการดำเนินงาน	คะแนน
ตัวบ่งชี้ที่ 1.3.1 ระดับคุณภาพในการดำเนินการจัดการความรู้ตามระบบของมหาวิทยาลัย	5 ข้อ	5 คะแนน

สถาบันวิจัยและพัฒนา มีการดำเนินการจัดกิจกรรมการจัดการความรู้ภายในหน่วยงาน โดยได้ดำเนินการครบตามกระบวนการจัดการความรู้ ทำให้ได้แนวปฏิบัติร่วมกัน และสามารถนำองค์ความรู้มาประยุกต์ใช้ในการปฏิบัติงานของสถาบันวิจัยและพัฒนา โดยให้บุคลากรเก็บข้อมูลบนอินเทอร์เน็ตผ่าน Google Drive ชื่อไดเรกทอรี RDI\_DATA ประกอบด้วย Folder งานในการปฏิบัติงาน ดังนี้

1. RDI\_DATA กองทุนมหาวิทยาลัย
2. RDI\_DATA การเงิน
3. RDI\_DATA งานประกันคุณภาพ
4. RDI\_DATA งานประชาสัมพันธ์
5. RDI\_DATA งานสารบรรณ
6. RDI\_DATA งานสารสนเทศ
7. RDI\_DATA แผนปฏิบัติงาน-โครงการ
8. RDI\_DATA มาตรฐานงานวิจัย
9. RDI\_DATA แหล่งทุน
10. RDI\_DATA อพ.สธ

การจัดเก็บไฟล์ข้อมูลผ่านออนไลน์ Google Drive สามารถเข้าถึงไฟล์เอกสารได้ทุกที่ ทุกเวลา เพียงมีการเชื่อมต่ออินเทอร์เน็ต ง่ายต่อการใช้งานและลดความซ้ำซ้อนในการจัดเก็บไฟล์ข้อมูล

2) จุดเด่น

การแลกเปลี่ยนเรียนรู้ในครั้งนี้ บุคลากรในสถาบันวิจัย มีจุดประสงค์เดียวกันที่จะมุ่งหวังให้การจัดเก็บข้อมูลและการเข้าถึงข้อมูลได้สะดวกและง่ายในการใช้งาน

2) จุดที่ควรพัฒนา

ปรับปรุงการทำงานให้สอดคล้องกับเทคโนโลยียุคดิจิทัลและ New Normal

3) ข้อเสนอแนะเพื่อการพัฒนา

การนำระบบสารสนเทศมาประยุกต์ใช้ในการปฏิบัติงานเพิ่มมากขึ้น



#### 4.1.4 ด้านที่ 4 กิจกรรม 5ส+

1) รายงานผลการดำเนินงาน/ผลสัมฤทธิ์/แสดงตาราง

ด้านที่ 1.4 กิจกรรม 5ส+ (5ส พลัส)	ผลการดำเนินงาน	คะแนน
ตัวบ่งชี้ที่ 1.4.1: ระดับคุณภาพในการดำเนินงานกิจกรรม 5ส + ตามระบบของมหาวิทยาลัย	5 ข้อ	3.00 คะแนน

สถาบันวิจัยและพัฒนาได้ดำเนินกิจกรรม 5ส+ เป็นประจำทุกปี เพื่อเป็นการเพิ่มประสิทธิภาพในการปฏิบัติงาน ด้วยความเป็นระเบียบเรียบร้อย สะดวก ต่อการปฏิบัติงาน ซึ่งในปีการศึกษา 2563 สถาบันวิจัยและพัฒนา ได้รับคะแนนการตรวจกิจกรรม 5ส+ จากคณะกรรมการภายในของสถาบันวิจัยและพัฒนา คิดเป็นร้อยละ 91.89

2) จุดเด่น

บุคลากรในสถาบันวิจัยและพัฒนา มีความตั้งใจและมีความสามัคคีในการร่วมกันทำกิจกรรม 5ส+ อย่างพร้อมเพรียงกัน

3) จุดที่ควรพัฒนา

ควรมีการทำกิจกรรม 5ส+ เป็นประจำ เพื่อให้เกิดความสะอาด ระเบียบเรียบร้อย สะดวก ต่อการปฏิบัติงาน

4) ข้อเสนอแนะเพื่อการพัฒนา

นำข้อเสนอแนะที่ได้รับจากคณะกรรมการตรวจติดตามไปปรับปรุงแก้ไข เพื่อให้ผลการปฏิบัติดีขึ้น

#### 4.1.5 ด้านที่ 5 การสื่อสารองค์กร

1) รายงานผลการดำเนินงาน/ผลสัมฤทธิ์/แสดงตาราง

ด้านที่ 1.5 การสื่อสารองค์กร	ผลการดำเนินงาน	คะแนน
ตัวบ่งชี้ที่ 1.5.1: ระดับความสำเร็จของการพัฒนาระบบฐานข้อมูลหรือระบบสารสนเทศเพื่อการบริหารจัดการภายในหน่วยงาน	5 ข้อ	5.00 คะแนน

สถาบันวิจัยและพัฒนา ได้นำระบบสารสนเทศมาใช้ในการสื่อสารองค์กร โดยแบ่งเป็น 2 ระบบได้แก่ ระบบสารสนเทศที่พัฒนาขึ้นเอง ได้แก่ ระบบสารสนเทศเพื่อการบริหารงานวิจัยของมหาวิทยาลัยเทคโนโลยีราชมงคลศรีวิชัย และเว็บไซต์ของสถาบันวิจัยและพัฒนา นอกจากนี้ ได้มีระบบสารสนเทศในการบริหารจัดการงานวิจัย ได้แก่ ระบบบริหารจัดการงานวิจัยแห่งชาติ (NRMS) เปลี่ยนเป็น (NRIIS) และระบบบริหารจัดการงานวิจัยของหน่วยงาน (DRMS)



2) จุดเด่น

ระบบสารสนเทศทั้งในส่วนที่พัฒนาขึ้น และส่วนที่นำมาใช้ เป็นเครื่องมือสำคัญที่ใช้ในการสื่อสารระหว่างเจ้าหน้าที่ นักวิจัยตลอดจนผู้บริหาร และใช้ในการบริหารจัดการงานวิจัยให้เป็นระบบ

3) จุดที่ควรพัฒนา

ด้านข้อมูลสารสนเทศให้มีความทันสมัย เพื่อนำมาปรับปรุงพัฒนาระบบสารสนเทศให้ดีขึ้น

4) ข้อเสนอแนะเพื่อการพัฒนา

เพิ่มการประชาสัมพันธ์การเข้าใช้ระบบฐานข้อมูลสารสนเทศ เพื่อให้ นักวิจัย ผู้ประสานงาน และผู้บริหารได้เห็นถึงความสำคัญของข้อมูลในระบบสารสนเทศ และนำมาใช้ในการบริหารจัดการด้านงานวิจัย

4.1.6 ด้านที่ 6 บริหารจัดการองค์กร

1) รายงานผลการดำเนินงาน/ผลสัมฤทธิ์/แสดงตาราง

ด้านที่ 1.6 บริหารจัดการองค์กร	ผลการดำเนินงาน	คะแนน
ตัวบ่งชี้ที่ 1.6.1: ร้อยละของบุคลากรที่ผ่านหลักสูตรฝึกอบรมด้านเทคโนโลยีดิจิทัลและการสื่อสาร	ร้อยละ 100	5.00 คะแนน
ตัวบ่งชี้ที่ 1.6.2: ร้อยละของบุคลากรสายสนับสนุนที่สอบผ่านสมรรถนะด้านภาษาอังกฤษที่มหาวิทยาลัยกำหนด	ร้อยละ 57.14	4.08 คะแนน

หลักสูตรฝึกอบรมด้านเทคโนโลยีดิจิทัลและการสื่อสาร พบว่า บุคลากรสายสนับสนุน จำนวนทั้งสิ้น 9 คน ผ่านหลักสูตรฝึกอบรมด้านเทคโนโลยีดิจิทัลและการสื่อสาร จำนวนทั้งสิ้น 9 คน คิดเป็น ร้อยละ 100

หลักสูตรโปรแกรมการเรียนรู้ภาษาอังกฤษด้วยตนเอง SPEEXX พบว่า บุคลากรสายสนับสนุน (พนักงานมหาวิทยาลัย) จำนวนทั้งสิ้น 7 คน ผ่านการอบรมจำนวนทั้งสิ้น 4 คน คิดเป็น ร้อยละ 57.14

2) จุดเด่น

บุคลากรมีความกระตือรือร้นในการเข้าร่วมอบรมหลักสูตรการพัฒนาตนเองของมหาวิทยาลัย

3) จุดที่ควรพัฒนา

ภาษาอังกฤษโดยพื้นฐานของบุคลากรในสถาบันวิจัยและพัฒนายังไม่ดีพอ

4) ข้อเสนอแนะเพื่อการพัฒนา

บุคลากรต้องเข้าไปเรียนรู้ด้วยตนเองในโปรแกรม SPEEXX Online Test เพื่อพัฒนาตนเองให้

มากขึ้น



## 4.2 มาตรฐานที่ 2 พันธกิจของหน่วยงานสายสนับสนุนเพื่อสนับสนุนการดำเนินงานของมหาวิทยาลัย

1) รายงานผลการดำเนินงาน/ผลสัมฤทธิ์/แสดงตาราง

มาตรฐานที่ 2 พันธกิจของหน่วยงานสายสนับสนุนเพื่อสนับสนุนการดำเนินงานของมหาวิทยาลัย		
ตัวบ่งชี้ที่ 2.4.1: ส่งเสริมและสนับสนุนพันธกิจด้านการวิจัย	5 ข้อ	5 คะแนน

สถาบันวิจัยและพัฒนา ดำเนินการตามพันธกิจเพื่อสนับสนุนการดำเนินงานของมหาวิทยาลัย สถาบันวิจัยและพัฒนา มีระบบและกลไกในส่งเสริมและสนับสนุนการวิจัย โดยได้ออกระเบียบและประกาศ ด้านการวิจัยเพื่อเอื้อประโยชน์สนับสนุนและกำหนดทิศทางของงานวิจัยให้เป็นไปตามระเบียบมหาวิทยาลัยฯ มีระบบสารสนเทศเพื่อการบริหารงานวิจัย และมีการจัดโครงการ/กิจกรรมที่ช่วยสนับสนุนด้านการวิจัยเพื่อส่งเสริมและพัฒนาให้นักวิจัยให้มีศักยภาพในการทำงานวิจัยเพิ่มมากขึ้น นอกจากนี้ ยังได้มีการกำกับ ติดตาม ผลการดำเนินงานด้านการวิจัยที่มหาวิทยาลัยกำหนด เช่น ให้นักวิจัยรายงานความก้าวหน้าของการวิจัย และส่งผลผลิตงานวิจัยที่แล้วเสร็จตามกำหนดระยะเวลา มีการสรุปผลการดำเนินงานด้านการวิจัยเสนอต่อหน่วยงานที่เกี่ยวข้อง เพื่อดำเนินการต่อไป พร้อมทั้งได้นำผลการดำเนินงานในรอบปีที่ผ่านมา วิเคราะห์หาข้อดีข้อเสีย สิ่งที่ต้องปรับปรุงแก้ไข และใช้เป็นแนวทางในการวางแผนปฏิบัติราชการปีต่อไป ทั้งนี้แผนที่วางไว้ต้องสอดคล้องกับทิศทางและนโยบายยุทธศาสตร์ของมหาวิทยาลัยเป็นสำคัญ

2) จุดเด่น

สถาบันวิจัยและพัฒนา มีระบบและกลไก ได้แก่ ระเบียบและประกาศที่เอื้อประโยชน์ต่อการทำวิจัย

3) จุดที่ควรพัฒนา

งบประมาณที่มีจำกัด ทำให้โครงสร้างพื้นฐานในด้านการทำวิจัยไม่พร้อม เช่น ศูนย์เครื่องมือห้องปฏิบัติการในแต่ละด้านยังคงมีน้อย

4) ข้อเสนอแนะเพื่อการพัฒนา

สร้างความร่วมมือระหว่างเครือข่ายนักวิจัยให้เพิ่มมากขึ้น เพื่อสามารถแก้ปัญหาความไม่พร้อมของเครื่องมือในการทำวิจัย



### 4.3 ผลการประเมินคุณภาพของหน่วยงานสายสนับสนุนรายตัวบ่งชี้

#### มาตรฐานที่ 1 คุณภาพของหน่วยงานสนับสนุนตามเกณฑ์ที่มหาวิทยาลัยกำหนด

##### ▶▶ ด้านที่ 1.1 คุณภาพในการดำเนินงานของหน่วยงานสายสนับสนุน

การดำเนินงานตามพันธกิจของหน่วยงานสายสนับสนุนเพื่อส่งเสริมและสนับสนุน การดำเนินงานตามพันธกิจของมหาวิทยาลัยตลอดจนการประยุกต์ใช้เทคโนโลยีสารสนเทศเพื่ออำนวยความสะดวกลดขั้นตอน ระยะเวลาและทรัพยากรของหน่วยงานในการให้บริการ

**ตัวบ่งชี้ที่ 1.1.1 : ร้อยละของการบรรลุเป้าหมายตามตัวบ่งชี้ของหน่วยงานในการปฏิบัติงานตามแผนยุทธศาสตร์การพัฒนามหาวิทยาลัย**

ชนิดของตัวบ่งชี้	ผลลัพธ์
การคิดรอบปี	ปีงบประมาณ 2563 (1 ตุลาคม 2562 – 30 กันยายน 2563)
ผู้กำกับดูแลตัวบ่งชี้ :	รองผู้อำนวยการฝ่ายบริหารงานทั่วไป
ผู้จัดเก็บข้อมูล :	นางสาวกชฉิรินทร์ ทองคำ

#### คำอธิบายตัวบ่งชี้ :

พิจารณาจากระดับความสำเร็จของการบรรลุเป้าหมายแต่ละตัวบ่งชี้ที่สอดคล้องกับแผนปฏิบัติงานของหน่วยงานตามแผนยุทธศาสตร์การพัฒนามหาวิทยาลัยเทคโนโลยีราชมงคลศรีวิชัย ระยะเวลาปานกลาง 5 ปี (พ.ศ. 2561-2565) ที่มุ่งเน้นผล

#### ผลการดำเนินงาน :

สถาบันวิจัยและพัฒนา มีการดำเนินงานตามตัวบ่งชี้ของหน่วยงานในการปฏิบัติงานตามยุทธศาสตร์การพัฒนามหาวิทยาลัยให้เป็นรูปธรรมมีการจัดทำแผนการดำเนินงาน มีการมอบหมายงานให้แก่บุคลากร มีกระบวนการติดตามตัวบ่งชี้เพื่อรายงานผลไปยังมหาวิทยาลัย ซึ่งในปีงบประมาณ พ.ศ. 2563 สถาบันวิจัยและพัฒนา รับผิดชอบตัวบ่งชี้ จำนวน 7 ตัวบ่งชี้ ดังนี้

ตัวชี้วัดที่ 15 ร้อยละของผลงานวิจัย สิ่งประดิษฐ์ นวัตกรรม และงานสร้างสรรค์ ที่นำไปใช้ประโยชน์ต่อสังคมเพื่อสร้างมูลค่าเชิงพาณิชย์

ตัวชี้วัดที่ 16 ร้อยละของเงินทุนวิจัยภายนอกเพิ่มขึ้น

ตัวชี้วัดที่ 17 จำนวนหน่วยงานที่นำผลงานวิจัย สิ่งประดิษฐ์ นวัตกรรม และงานสร้างสรรค์ไปใช้ประโยชน์เชิงพาณิชย์

ตัวชี้วัดที่ 18 ร้อยละของผลงานวิจัย สิ่งประดิษฐ์ นวัตกรรม และงานสร้างสรรค์ที่บูรณาการกับการเรียนการสอนและพันธกิจอื่นอีกอย่างน้อย 1 ด้าน

ตัวชี้วัดที่ 19 จำนวนศูนย์ความเป็นเลิศ



ตัวชี้วัดที่ 20 จำนวนผลงานวิจัย สิ่งประดิษฐ์ นวัตกรรม และงานสร้างสรรค์ที่นำไปใช้ประโยชน์เพิ่มขึ้น  
ตัวชี้วัดที่ 21 จำนวนผลงานวิจัย สิ่งประดิษฐ์ นวัตกรรม และงานสร้างสรรค์ที่นำไปใช้ประโยชน์เชิงพาณิชย์

จากตัวบ่งชี้ที่ได้รับมอบหมาย ส่งผลให้การดำเนินงานปีงบประมาณ พ.ศ. 2563 มีการจัดประชุมเชิงปฏิบัติการเพื่อขับเคลื่อนแผนยุทธศาสตร์ของมหาวิทยาลัยสู่การปฏิบัติและจัดทำแผนปฏิบัติงานประจำปีงบประมาณ พ.ศ. 2563 โดยให้บุคลากรของสถาบันวิจัยและพัฒนา เข้ามีส่วนร่วมในการขับเคลื่อนแผนยุทธศาสตร์ของมหาวิทยาลัย ผลการเข้าร่วมโครงการมีการระดมความคิดเห็นนำไปสู่การจัดทำแผนการปฏิบัติงาน/โครงการของสถาบันวิจัยและพัฒนา ทั้งนี้เพื่อให้การดำเนินงานมีประสิทธิภาพมีการมอบหมายผู้รับผิดชอบรายงานผลการดำเนินงานตัวบ่งชี้ ในการทำหน้าที่ดำเนินงาน ประสานงาน ติดตาม รายงานผลตัวบ่งชี้ ประจำปีงบประมาณ พ.ศ. 2563 (รอบ 12 เดือน) จากหน่วยงานระดับคณะ/วิทยาลัย จำนวนทั้งสิ้น 15 หน่วยงาน ซึ่งผลการดำเนินงานสิ้นสุด ณ วันที่ 30 กันยายน พ.ศ. 2563 มีผลการดำเนินงานบรรลุเป้าหมาย ร้อยละ 85.71

ตารางที่ 3 แสดงจำนวนตัวบ่งชี้ของหน่วยงานในการปฏิบัติตามแผนยุทธศาสตร์การพัฒนามหาวิทยาลัยฯ ประจำปีงบประมาณ 2563

รายการ	จำนวน
1) จำนวนตัวบ่งชี้ของการปฏิบัติงานตามแผนยุทธศาสตร์การพัฒนามหาวิทยาลัยฯ ประจำปีงบประมาณ 2563 ทั้งหมด (หน่วยงานรับผิดชอบ)	7
2) จำนวนตัวบ่งชี้ของการปฏิบัติงานตามแผนยุทธศาสตร์การพัฒนามหาวิทยาลัยฯ ประจำปีงบประมาณ 2563 ที่บรรลุเป้าหมาย	6
3) ร้อยละการบรรลุเป้าหมาย (ข้อ 2 ÷ ข้อ 1 × 100)	85.71

เกณฑ์การประเมิน :

$$\frac{\text{จำนวนตัวบ่งชี้ของการปฏิบัติงานตามแผนยุทธศาสตร์การพัฒนามหาวิทยาลัยฯ ประจำปีงบประมาณที่บรรลุเป้าหมาย}}{\text{จำนวนตัวบ่งชี้ของการปฏิบัติงานตามแผนยุทธศาสตร์การพัฒนามหาวิทยาลัยฯ ประจำปีงบประมาณทั้งหมด}} \times 100$$

โดยการแปลงค่าร้อยละของการบรรลุเป้าหมายตามตัวบ่งชี้ของการปฏิบัติงานตามแผนยุทธศาสตร์การพัฒนามหาวิทยาลัยฯ เป็นคะแนนระหว่าง 0-5 โดยกำหนดให้คะแนนเต็ม 5 คะแนน เท่ากับ ร้อยละ 100



**การประเมินตนเองจากผลการดำเนินงาน :**

ตัวบ่งชี้	เป้าหมายปี 2563	ผลการดำเนินงาน	คะแนน (เต็ม 5)	การบรรลุเป้าหมาย
ร้อยละของการบรรลุเป้าหมายตามตัวบ่งชี้ของหน่วยงานในการปฏิบัติงานตามแผนยุทธศาสตร์การพัฒนามหาวิทยาลัย	ร้อยละ 80	ร้อยละ 85.71	5 คะแนน	บรรลุเป้าหมาย

**เอกสารหลักฐาน :**

หมายเลขเอกสาร	รายการเอกสารหลักฐาน
RDI 1.1.1-01	คู่มือตัวชี้วัดแผนการปฏิบัติงาน ประจำปีงบประมาณ 2563
RDI 1.1.1-02	รายงานผลการดำเนินงานตัวชี้วัดตามแผนปฏิบัติงานและแผนการใช้จ่ายงบประมาณ ประจำปี พ.ศ. 2563 (รอบ 12 เดือน : 1 ต.ค. 62 – 30 ก.ย. 63)
RDI 1.1.1-03	การรายงานและการบันทึกข้อมูลนำส่งกองนโยบายและแผน ผ่าน <a href="https://kpi-mor.rmutsv.ac.th/">https://kpi-mor.rmutsv.ac.th/</a> : ระบบรายงานตัวชี้วัด (KPI-MOR)

**แนวทางการรวบรวมข้อมูล :**

1. เอกสารการกำหนดรายการตัวบ่งชี้ของแผนยุทธศาสตร์การพัฒนามหาวิทยาลัยเทคโนโลยีราชมงคลศรีวิชัย ในรอบปีงบประมาณ เป้าหมายในแต่ละตัวบ่งชี้ และผลการดำเนินงานในตัวบ่งชี้เหล่านั้น
2. เอกสารหลักฐานที่แสดงให้เห็นว่า มหาวิทยาลัยฯ/หน่วยงาน มีระบบและกลไกการติดตาม ตรวจสอบ และประเมินผลการดำเนินงานตามตัวบ่งชี้ของการปฏิบัติงาน
3. เอกสารที่แสดงถึงการถ่ายทอดตัวบ่งชี้ไปสู่การปฏิบัติ เช่น คำสั่งแต่งตั้งคณะกรรมการ คณะทำงานเพื่อมอบหมายผู้รับผิดชอบ วิธีการเก็บรวบรวมข้อมูลผลการดำเนินงานของตัวบ่งชี้ และความเชื่อถือได้ของข้อมูลที่ได้รับ รวมถึง ระบบการเก็บรักษาและดูแลเอกสารหรือข้อมูลการมีส่วนร่วมของผู้บริหารในแต่ละระบบของมหาวิทยาลัย



**ตัวบ่งชี้ที่ 1.1.2 : ระดับคุณภาพในการให้บริการของหน่วยงานสายสนับสนุน**

<b>ชนิดของตัวบ่งชี้</b>	กระบวนการ
<b>การคิดรอบปี</b>	ปีการศึกษา 2563 (1 กรกฎาคม 2563 – 30 มิถุนายน 2564)
<b>ผู้กำกับดูแลตัวบ่งชี้</b>	รองผู้อำนวยการฝ่ายสารสนเทศการวิจัยและถ่ายทอดเทคโนโลยี
<b>ผู้จัดเก็บข้อมูล :</b>	นายเชิด คงห้อย และ นางสาวหทัยรัตน์ หนักแน่น

**คำอธิบายตัวบ่งชี้ :**

ความพึงพอใจของผู้รับบริการ หมายถึง การประเมินความพึงพอใจของผู้รับบริการโดยใช้แบบประเมินความพึงพอใจแบบประมาณค่า ซึ่งโดยทั่วไปจะพิจารณาจากประเด็นที่สำคัญ 4 ประเด็น คือ

- 1) ความพึงพอใจด้านกระบวนการและขั้นตอนการให้บริการ
- 2) ความพึงพอใจด้านเจ้าหน้าที่ผู้ให้บริการ
- 3) ความพึงพอใจด้านสิ่งอำนวยความสะดวก
- 4) ความพึงพอใจของผู้รับบริการระบบฐานข้อมูลหรือระบบสารสนเทศ

**ผลการดำเนินงาน :**

สถาบันวิจัยและพัฒนา มีการดำเนินการแต่งตั้งคำสั่งคณะกรรมการดำเนินงาน ตามคำสั่งที่ 8/2563 เรื่อง แต่งตั้งคณะกรรมการประเมินความพึงพอใจการให้บริการ ประจำปีการศึกษา 2563 โดยคณะกรรมการมีการดำเนินการประเมินความพึงพอใจของผู้รับบริการ ดำเนินการสำรวจความพึงพอใจผ่านระบบออนไลน์ผ่านหน้าเว็บไซต์สถาบันวิจัยและพัฒนา มีการดำเนินการสำรวจความพึงพอใจของผู้รับบริการ ปีละ 2 ครั้ง

ครั้งที่ 1 ดำเนินการสำรวจ ตั้งแต่ 1 มิถุนายน 2563 - 30 พฤศจิกายน 2563

ครั้งที่ 2 ดำเนินการสำรวจ ตั้งแต่ 1 ธันวาคม 2563 - 30 พฤษภาคม 2564

เพื่อนำผลการประเมินความพึงพอใจของผู้เข้ารับบริการ นำมาวางแผนการให้บริการ ซึ่งมีผลการประเมินความพึงพอใจของผู้รับบริการ **คะแนนเฉลี่ย 4.88 คะแนน คิดเป็นร้อยละ 88.60**

ตารางที่ 4 แสดงผลการประเมินความพึงพอใจของผู้รับบริการของหน่วยงาน

รายการ	คะแนน	
	ครั้งที่ 1	ครั้งที่ 2
1) ความพึงพอใจด้านกระบวนการและขั้นตอนการให้บริการ	4.50	4.20
2) ความพึงพอใจด้านเจ้าหน้าที่ผู้ให้บริการ	4.55	4.33
3) ความพึงพอใจด้านสิ่งอำนวยความสะดวก	4.60	4.28
4) ความพึงพอใจของผู้รับบริการระบบฐานข้อมูลหรือระบบสารสนเทศ	4.65	4.29
<b>ค่าเฉลี่ย</b>	<b>4.58</b>	<b>4.28</b>
<b>ร้อยละ</b>	<b>91.60</b>	<b>85.52</b>



**เกณฑ์การประเมิน :**

ใช้คะแนนการประเมินความพึงพอใจของผู้รับบริการของหน่วยงาน (คะแนนเต็ม 5) ที่ครอบคลุม 4 ประเด็น ดังต่อไปนี้

- 1) ความพึงพอใจด้านกระบวนการและขั้นตอนการให้บริการ
- 2) ความพึงพอใจด้านเจ้าหน้าที่ผู้ให้บริการ
- 3) ความพึงพอใจด้านสิ่งอำนวยความสะดวก
- 4) ความพึงพอใจของผู้รับบริการระบบฐานข้อมูลหรือระบบสารสนเทศ

ครั้งที่ 1 มีผลการประเมินความพึงพอใจของผู้รับบริการไม่ต่ำกว่าร้อยละ 80% มีค่าคะแนน = 5 คะแนน

ครั้งที่ 2 มีผลการประเมินความพึงพอใจของผู้รับบริการไม่ต่ำกว่าร้อยละ 90% มีค่าคะแนน = 5 คะแนน

**การประเมินตนเองจากผลการดำเนินงาน :**

ตัวบ่งชี้	เป้าหมายปี 2563	ผลการดำเนินงาน	คะแนน (เต็ม 5)	การบรรลุเป้าหมาย
ระดับคุณภาพในการให้บริการของหน่วยงานสายสนับสนุน ครั้งที่ 1	ร้อยละ 85	91.60	5 คะแนน	บรรลุเป้าหมาย
ระดับคุณภาพในการให้บริการของหน่วยงานสายสนับสนุน ครั้งที่ 2	ร้อยละ 85	85.60	4.75 คะแนน	บรรลุเป้าหมาย
ระดับคุณภาพในการให้บริการของหน่วยงานสายสนับสนุน		88.60	4.88 คะแนน	บรรลุเป้าหมาย

**เอกสารหลักฐาน :**

หมายเลขเอกสาร	รายการเอกสารหลักฐาน
RDI 1.1.2-01	คำสั่งที่ 8/2563 แต่งตั้งคณะกรรมการประเมินความพึงพอใจการให้บริการ ประจำปีการศึกษา 2563
RDI 1.1.2-02	เว็บไซต์สถาบันวิจัยและพัฒนา : <a href="http://rdi.rmutsv.ac.th/">http://rdi.rmutsv.ac.th/</a>
RDI-1.1.2-03	สรุปผลการประเมินความพึงพอใจของผู้รับบริการ ประจำปีการศึกษา 2563 ครั้งที่ 1 ณ วันที่ 30 พฤศจิกายน 2563 ครั้งที่ 2 ณ วันที่ 30 พฤษภาคม 2563

**แนวทางการรวบรวมข้อมูล:**

1. มีแบบประเมินความพึงพอใจที่ครอบคลุม 4 ประเด็นที่กำหนด
2. มีการกำหนดช่วงเวลาในการประเมินความพึงพอใจของผู้รับบริการที่ชัดเจน เหมาะสมกับภารกิจของหน่วยงาน
3. มีเอกสารหรือรายงานสรุปความพึงพอใจของผู้รับบริการ ประจำปี
4. มีการนำผลการประเมินความพึงพอใจไปใช้ประโยชน์



## ▶▶ ด้านที่ 1.2 การบริหารความเสี่ยงและการควบคุมภายใน

หน่วยงานสายสนับสนุน มีการกำกับ ติดตามและดำเนินการบริหารจัดการความเสี่ยงและการควบคุมภายใน ตามระบบและกระบวนการของมหาวิทยาลัยอย่างต่อเนื่องและเกิดผลสัมฤทธิ์อย่างเป็นรูปธรรม

### ตัวบ่งชี้ที่ 1.2.1 : ระดับความสำเร็จของการบริหารจัดการความเสี่ยง

ชนิดของตัวบ่งชี้	กระบวนการ
การคิดรอบปี	ปีงบประมาณ 2564
ผู้กำกับดูแลตัวบ่งชี้ :	รองผู้อำนวยการฝ่ายบริหารงานทั่วไป
ผู้จัดเก็บข้อมูล :	นางสาวกชฉิรินทร์ ทองคำ

#### คำอธิบายตัวบ่งชี้ :

หน่วยงานสายสนับสนุน มีการกำกับ ติดตามและดำเนินการบริหารจัดการความเสี่ยงและการควบคุมภายในตามระบบและกระบวนการของมหาวิทยาลัยอย่างต่อเนื่องและเกิดผลสัมฤทธิ์อย่างเป็นรูปธรรม มีระบบบริหารความเสี่ยง โดยการบริหารความเสี่ยงและควบคุมปัจจัย กิจกรรม และกระบวนการดำเนินงานที่อาจเป็นมูลเหตุของความเสียหาย เพื่อให้ระดับความเสี่ยง และขนาดของความเสียหายที่เกิดขึ้นในโอกาสอยู่ในระดับที่ยอมรับและควบคุมได้ โดยคำนึงถึงการเรียนรู้วิธีการป้องกันจากการคาดการณ์ปัญหาล่วงหน้าและโอกาสในการเกิด เพื่อให้มั่นใจว่าระบบงานต่าง ๆ มีความพร้อมใช้งาน มีการปรับปรุงระบบอย่างต่อเนื่องและทันต่อการเปลี่ยนแปลง เพื่อการบรรลุเป้าหมาย

#### ผลการดำเนินงาน :

เกณฑ์มาตรฐาน	ผลการดำเนินงาน	รายการหลักฐาน
1. มีการดำเนินงานตามกระบวนการบริหารความเสี่ยงที่มหาวิทยาลัยกำหนด แต่ดำเนินการไม่ครบทุกกระบวนการ	สถาบันวิจัยและพัฒนา มีการดำเนินการแต่งตั้งคณะกรรมการบริหารความเสี่ยงและดำเนินการบริหารจัดการความเสี่ยงตามขั้นตอน และพันธกิจในการดำเนินงานของสถาบันวิจัยและพัฒนา จัดทำแผนการดำเนินงานบริหารความเสี่ยง ติดตามผลการดำเนินงานจากผู้รับผิดชอบในการดำเนินการบริหารความเสี่ยง ซึ่งสถาบันวิจัยและพัฒนา ดำเนินการบริหารความเสี่ยง 3 ประเด็นความเสี่ยง ดังนี้ <b>ความเสี่ยงประเด็นที่ 1 จำนวนผลงานวิจัยที่ได้รับการตีพิมพ์ในวารสารในระดับชาตินานาชาติ มีน้อย</b>	RDI 1.2.1-1-01 คำสั่งที่ 56/2563 เรื่องแต่งตั้งคณะกรรมการบริหารความเสี่ยงมหาวิทยาลัยเทคโนโลยีราชมงคลศรีวิชัย RDI 1.2.1-1-02 คำสั่งที่ 10/2562 เรื่องแต่งตั้งคณะกรรมการบริหารจัดการความเสี่ยงและควบคุมภายใน



เกณฑ์มาตรฐาน	ผลการดำเนินงาน	รายการหลักฐาน
	<p>ปัจจัยเสี่ยงที่ 1 ผลงานวิจัยยังไม่ได้มาตรฐานเพียงพอสำหรับการตีพิมพ์เผยแพร่</p> <p>ปัจจัยเสี่ยงที่ 2 นักวิจัยขาดทักษะในการเขียนบทความวิจัยเพื่อการตีพิมพ์เผยแพร่ในระดับชาติและนานาชาติ</p> <p><b>ความเสี่ยงประเด็นที่ 2 ข้อมูลในระบบสารสนเทศงานวิจัยไม่ถูกต้องครบถ้วน</b></p> <p>ปัจจัยเสี่ยงที่ 1 ขาดกระบวนการติดตามข้อมูลงานวิจัยในระบบสารสนเทศให้ถูกต้อง</p> <p><b>ความเสี่ยงประเด็นที่ 3 การปรับเปลี่ยนทิศทางการวิจัย</b></p> <p>ปัจจัยเสี่ยงที่ 1 การสื่อสารประชาสัมพันธ์ทางการวิจัยจากแหล่งทุนยังมีน้อย</p> <p>ปัจจัยเสี่ยงที่ 2 นักวิจัยไม่มีความเข้าใจในแหล่งทุน</p> <p>ทั้งนี้สถาบันวิจัยและพัฒนา มีการกำหนดขั้นตอนการดำเนินงานบริหารความเสี่ยงพร้อมกับจัดทำแผนการดำเนินการบริหารความเสี่ยงนำเสนอผู้อำนวยการและแจ้งผู้เกี่ยวข้องดำเนินการ โดยมีการประชุมทบทวนการบริหารความเสี่ยง ประจำปี 2563 และดำเนินการบริหารความเสี่ยง ประจำปี 2564 ติดตามผลการบริหารความเสี่ยง จากผู้รับผิดชอบแต่ละประเด็นความเสี่ยงและรายงานผลการดำเนินงาน</p>	
<p>2. มีการดำเนินงานตามกระบวนการบริหารความเสี่ยงที่มหาวิทยาลัยกำหนดทุกกระบวนการ</p>	<p>สถาบันวิจัยและพัฒนา ได้ดำเนินการบริหารความเสี่ยงโดยมีการแต่งตั้งคณะกรรมการบริหารความเสี่ยงตามคำสั่งที่ 10/2562 เรื่องแต่งตั้งคณะกรรมการบริหารจัดการความเสี่ยงและการควบคุมภายในของสถาบันวิจัยและพัฒนา โดยคณะกรรมการ</p>	<p>RDI 1.2.1-1-02</p> <p>คำสั่งที่ 10/2562 เรื่องแต่งตั้งคณะกรรมการบริหารจัดการความเสี่ยงและควบคุมภายใน</p>



เกณฑ์มาตรฐาน	ผลการดำเนินงาน	รายการหลักฐาน
	<p>บริหารความเสี่ยงของสถาบันวิจัยและพัฒนา ได้ร่วมกันดำเนินงานจัดทำแผนบริหารความเสี่ยง วิเคราะห์และระบุความเสี่ยง รวมทั้งปัจจัยต่างๆ ที่ทำให้เกิดความเสี่ยงขึ้นและปฏิบัติตามกระบวนการบริหารความเสี่ยง</p> <ol style="list-style-type: none"> <li>1. ระบุความเสี่ยงและการประเมินประเด็นความเสี่ยง</li> <li>2. ประเมินมาตรการควบคุมความเสี่ยง</li> <li>3. แผนบริหารความเสี่ยง</li> <li>4. ติดตามผลการบริหารความเสี่ยง</li> <li>5. รายงานผลการบริหารความเสี่ยง</li> <li>6. รายงานผลการบริหารความเสี่ยงโดยคณะกรรมการบริหารความเสี่ยง</li> </ol>	<p>RDI 1.2.1-2-01</p> <p>แบบระบุความเสี่ยงและการประเมินความเสี่ยง พร้อมคำอธิบายการระบุโอกาสและผลกระทบ</p> <p>RDI 1.2.1-2-02</p> <p>แผนบริหารความเสี่ยง พร้อมแนวทาง/มาตรการควบคุมความเสี่ยง</p> <p>RDI 1.2.1-2-03 รายงานผลตามแผนการบริหารความเสี่ยง ประจำปีงบประมาณ พ.ศ. 2563</p>
<p>3. มีการดำเนินงานตามกระบวนการบริหารความเสี่ยงที่มหาวิทยาลัยกำหนดทุกกระบวนการ มีผลการบริหารความเสี่ยงลดลง และรายงานผลการดำเนินงานมายังมหาวิทยาลัยภายในระยะเวลาที่กำหนด อยู่ใน ช่วง ระยะเวลา ในการรายงานผล</p>	<p>สถาบันวิจัยและพัฒนา มีการดำเนินงานตามกระบวนการบริหารความเสี่ยง จากปัจจัยเสี่ยง สถาบันวิจัยและพัฒนา ได้ดำเนินการบริหารความเสี่ยง พบว่า</p> <p><b>ปัจจัยเสี่ยงที่ 1. นักวิจัยขาดทักษะในการเขียนบทความวิจัยเพื่อการตีพิมพ์เผยแพร่ในระดับชาติและนานาชาติ</b></p> <p>สถาบันวิจัยและพัฒนา ได้ดำเนินการจัดโครงการ/กิจกรรม เพื่อส่งเสริมให้นักวิจัยมีทักษะและความเชี่ยวชาญในการตีพิมพ์เผยแพร่ผลงานวิจัยทั้งในระดับชาติและระดับนานาชาติ โดยมหาวิทยาลัยเทคโนโลยีราชมงคลศรีวิชัย ได้มีการจัดตั้งกองทุนส่งเสริมและพัฒนา งานวิจัยระดับมหาวิทยาลัย เพื่อสนับสนุนพัฒนาคณาจารย์และนักวิชาการให้มีความรู้ความสามารถด้านการวิจัย สามารถสร้างองค์</p>	<p>RDI 1.2.1-3-01</p> <p>รายงานผลการบริหารความเสี่ยง ประจำปีงบประมาณ พ.ศ. 2564 รอบ 9 เดือน</p>



เกณฑ์มาตรฐาน	ผลการดำเนินงาน	รายการหลักฐาน
	<p>ความรู้ถ่ายทอดเทคโนโลยีสู่สังคม ตลอดจนขยายงานด้านวิจัย ส่งเสริมให้นักวิจัยสามารถไปนำเสนอผลงานวิจัยต่างประเทศ โดยผ่านการพิจารณาจากคณะกรรมการกองทุน ส่งเสริมและพัฒนางานวิจัยของมหาวิทยาลัยฯ และสนับสนุนค่าตอบแทนการตีพิมพ์ผลงานวิจัย ในวารสารวิชาการทั้งในระดับชาติและระดับนานาชาติ โดยได้ออกระเบียบ ประกาศ ที่เกี่ยวข้องกับหลักเกณฑ์การสนับสนุนบุคลากร ไปนำเสนอผลงานวิจัย และหลักเกณฑ์การสนับสนุนค่าตอบแทนการตีพิมพ์ผลงานวิจัย ในวารสารวิชาการ เพื่อเอื้อประโยชน์และ กระตุ้นส่งเสริมให้นักวิจัยเผยแพร่ผลงานวิจัยทั้งในระดับชาติและระดับนานาชาติ</p> <p>สถาบันวิจัยและพัฒนา ได้จัดโครงการ เพื่อพัฒนาและส่งเสริมศักยภาพนักวิจัยในด้านการตีพิมพ์เผยแพร่ผลงานวิจัยทั้งในระดับชาติ และระดับนานาชาติ ได้แก่</p> <p><b>โครงการประชุมกองบรรณาธิการวารสารวิจัย มหาวิทยาลัยเทคโนโลยีราชมงคลศรีวิชัย</b> เมื่อวันที่ 21 มิถุนายน 2564 สถาบันวิจัยและพัฒนา จัดโครงการประชุมกองบรรณาธิการวารสารวิจัย มหาวิทยาลัยเทคโนโลยีราชมงคลศรีวิชัย ในรูปแบบออนไลน์ผ่านระบบ Zoom Meeting เพื่อพัฒนาการดำเนินการของวารสารวิจัย มหาวิทยาลัยเทคโนโลยีราชมงคลศรีวิชัย ให้เป็นมาตรฐานสากลและเพื่อให้วารสารวิจัยของมหาวิทยาลัยสามารถพัฒนาเข้าสู่ฐานข้อมูลระดับสากล โดยมีกองบรรณาธิการวารสารวิจัยทั้งภายในและภายนอกเข้าร่วมประชุมชี้แจงผล</p>	



เกณฑ์มาตรฐาน	ผลการดำเนินงาน	รายการหลักฐาน
	<p>การดำเนินงานด้านวารสารวิจัยของมหาวิทยาลัยฯ ตลอดจนหาแนวทางในการดำเนินการกับบทความที่อยู่ในกระบวนการกำหนดเกณฑ์การรับบทความใหม่และนำเสนอระบบจัดการวารสาร Thaijo ที่เป็นข้อมูลของวารสารวิจัย มหาวิทยาลัยเทคโนโลยีราชมงคลศรีวิชัย</p> <p><b>ปัจจัยเสี่ยงที่ 2. ผลงานวิจัยยังไม่ได้มาตรฐานเพียงพอสำหรับการตีพิมพ์เผยแพร่</b></p> <p>สถาบันวิจัยและพัฒนา จัดโครงการอบรมเชิงปฏิบัติการสายธารเพื่อการตีพิมพ์เผยแพร่ มทร.ศรีวิชัย เพื่อพัฒนาศักยภาพนักวิจัยในการเขียนผลงานวิจัยให้ได้มาตรฐานและส่งเสริมให้นักวิจัยตีพิมพ์ผลงานวิจัยในวารสารวิชาการระดับชาติและนานาชาติระหว่างวันที่ 22-23 กุมภาพันธ์ 2564 ณ โรงแรมที่อาร์ร็อคฮิลล์ อำเภอหาดใหญ่ จังหวัดสงขลา เพื่อพัฒนาบทความวิจัยและการเขียนบทความวิจัยของนักวิจัยให้เข้าสู่กระบวนการตีพิมพ์ของวารสาร สำหรับนักวิจัยที่ได้รับจัดสรรงบประมาณด้านการวิจัยจากงบประมาณด้านวิทยาศาสตร์ วิจัยและนวัตกรรม (ววน.) ประจำปีงบประมาณ 2563 และจากงบประมาณอื่น ๆ นักวิจัยเข้าร่วมโครงการ จำนวน 29 คน มีต้นฉบับบทความวิจัย (Manuscript) ที่ส่งเข้าร่วมโครงการจำนวน 29 บทความ</p> <p><b>บทความวิจัยที่ได้รับการ submission</b></p> <ol style="list-style-type: none"> <li>1. TCI กลุ่ม 1 จำนวน 20 บทความ</li> <li>2. Scopus/ISI จำนวน 9 บทความ</li> </ol> <p>บทความวิจัยพัฒนาแล้วเสร็จในโครงการ</p>	



เกณฑ์มาตรฐาน	ผลการดำเนินงาน	รายการหลักฐาน
	<p>จำนวน 18 บทความ และได้ Submission ไปยังวารสาร จำนวน 7 บทความ ประกอบด้วย</p> <ol style="list-style-type: none"> <li>1. TCI ฐาน 1 จำนวน 5 บทความ</li> <li>2. ISI/SCOPUS จำนวน 2 บทความ</li> </ol> <p>บทความที่พัฒนาบทความวิจัยไม่แล้วเสร็จในโครงการ จำนวน 4 บทความ</p> <p><b>ความเสี่ยงประเด็นที่ 2 ข้อมูลในระบบสารสนเทศงานวิจัยไม่ถูกต้องครบถ้วน</b></p> <p>ปัจจัยเสี่ยงที่ 1 ขาดกระบวนการติดตามข้อมูลงานวิจัยในระบบสารสนเทศให้ถูกต้อง</p> <p>สถาบันวิจัยและพัฒนา จัดทำคู่มือการใช้งานระบบสารสนเทศงานวิจัย มทร.ศรีวิชัย และชี้แจงการใช้งานระบบ RISS ให้แก่ผู้ประสานงานวิจัยระดับคณะ ให้เข้าใจขั้นตอนการป้อนข้อมูลและการใช้งานระบบ และติดตามการใช้งานระบบ RISS และปรับปรุง/เพิ่มเติมข้อมูลงานวิจัยในระบบให้เป็นปัจจุบัน โดยการสื่อสารและเผยแพร่ผ่านเว็บไซต์ของสถาบันวิจัยและพัฒนา และมีการจัดโครงการจัดการความรู้เกี่ยวกับระบบสารสนเทศงานวิจัย ให้แก่ผู้ประสานงานวิจัย ระดับคณะ ในวันที่ 7 กรกฎาคม 2564</p> <p><b>ความเสี่ยงประเด็นที่ 3 การปรับเปลี่ยนทิศทางการวิจัย</b></p> <p>ปัจจัยเสี่ยงที่ 1 การสื่อสารประชาสัมพันธ์ทิศทางการวิจัยจากแหล่งทุนยังมีน้อย</p> <p>ปัจจัยที่ 2 นักวิจัยไม่เข้าใจในแหล่งทุน</p> <p>สถาบันวิจัยและพัฒนา มีช่องทางในการสื่อสารเพื่อประชาสัมพันธ์เกี่ยวกับแหล่งทุนการวิจัยผ่านหลายช่องทาง เช่น เว็บไซต์สถาบันวิจัยและพัฒนา กลุ่มไลน์ อีเมลล์ เพื่อให้ข้อมูลถึง</p>	<p>RDI 1.2.1-3-02</p> <p>เว็บไซต์</p> <p>สถาบันวิจัยและพัฒนา</p> <p><a href="http://rdi.rmutsv.ac.th/">http://rdi.rmutsv.ac.th/</a></p> <p>ระบบสารสนเทศงานวิจัย</p> <p>มทร.ศรีวิชัย (RISS)</p> <p><a href="https://riss.rmutsv.ac.th/">https://riss.rmutsv.ac.th/</a></p> <p>RDI 1.2.1-3-02 เว็บไซต์</p> <p>สถาบันวิจัยและพัฒนา</p> <p><a href="http://rdi.rmutsv.ac.th/">http://rdi.rmutsv.ac.th/</a></p>



เกณฑ์มาตรฐาน	ผลการดำเนินงาน	รายการหลักฐาน
	<p>กลุ่มเป้าหมายได้สะดวกและรวดเร็ว ตลอดจนการ จัดโครงการพัฒนาศักยภาพ นักวิจัย เพื่อให้ได้รับทุนสนับสนุน เป็นประจำ ทุกปี ในปีงบประมาณ พ.ศ. 2564 ดำเนินการ จัดโครงการในระหว่างวันที่ 2-3 สิงหาคม 2564</p>	
<p>4. มีการดำเนินงานตาม กระบวนการบริหารความเสี่ยง ที่มหาวิทยาลัยกำหนดทุก กระบวนการ มีผลการบริหาร ความเสี่ยงลดลงอย่างน้อย 2 ประเด็น และรายงานผลการ ดำเนินงานมายังมหาวิทยาลัย ภายในระยะเวลาที่กำหนด</p>	<p>สถาบันวิจัยและพัฒนาดำเนินงานตาม กระบวนการบริหารความเสี่ยง ที่มหาวิทยาลัย กำหนดทุกกระบวนการ ผลการบริหารความ เสี่ยง พบว่า</p> <p><b>ความเสี่ยงประเด็นที่ 1 จำนวนผลงานวิจัยที่ ได้รับการตีพิมพ์ในวารสารในระดับชาติ นานาชาติ ความเสี่ยงเท่าเดิม</b></p> <p>ปัจจัยเสี่ยงที่ 1 ผลงานวิจัยยังไม่ได้ มาตรฐานเพียงพอสำหรับการตีพิมพ์เผยแพร่</p> <p>ปัจจัยเสี่ยงที่ 2 นักวิจัยขาดทักษะในการ เขียนบทความวิจัยเพื่อการตีพิมพ์เผยแพร่ใน ระดับชาติและนานาชาติ</p> <p><b>ความเสี่ยงประเด็นที่ 2 ข้อมูลในระบบ สารสนเทศงานวิจัยไม่ถูกต้องครบถ้วน (ความเสี่ยงลดลง)</b></p> <p>ปัจจัยเสี่ยงที่ 1 ขาดกระบวนการติดตาม ข้อมูลงานวิจัยในระบบสารสนเทศให้ถูกต้อง</p> <p>สถาบันวิจัยและพัฒนา ได้ดำเนินการ ชี้แจงผู้ประสานงานวิจัย ผ่านกลุ่มไลน์ ผ่านการ ประชุมระบบ zoom เพื่อให้ผู้ประสานงานวิจัย ทุกคณะ ดำเนินการกรอกข้อมูลในระบบ สารสนเทศให้ครบถ้วน ทำให้ข้อมูลในระบบมี ถูกต้องครบถ้วน เพิ่มขึ้น</p> <p><b>ความเสี่ยงประเด็นที่ 3 การปรับเปลี่ยนทิศ ทางการวิจัย (ความเสี่ยงลดลง)</b></p>	<p>RDI 1.2.1-4-01 ขอส่งรายงานผลการ บริหารความเสี่ยง ประจำปี งบประมาณ พ.ศ. 2563</p> <p>RDI 1.2.1-4-02 ระเบียบ วาระการประชุม คณะกรรมการบริหาร ความเสี่ยง มหาวิทยาลัย เทคโนโลยีราชมงคลศรีวิชัย ครั้งที่ 3/2563 เมื่อวันที่ 29 ธันวาคม 2563</p> <p>RDI 1.2.1-4-03 ติดตาม รายงานผลตามแผนบริหาร ความเสี่ยง ประจำปี งบประมาณ พ.ศ. 2564 (รอบ 9 เดือน) ระดับ มหาวิทยาลัย</p> <p>RDI 1.2.1-3-01 รายงานผลการบริหาร ความเสี่ยง ประจำปี งบประมาณ พ.ศ. 2564 รอบ 9 เดือน</p>



เกณฑ์มาตรฐาน	ผลการดำเนินงาน	รายการหลักฐาน
	<p>ปัจจัยเสี่ยงที่ 1 การสื่อสารประชาสัมพันธ์ทางการวิจัยจากแหล่งทุนยังมีน้อย</p> <p>ปัจจัยเสี่ยงที่ 2 นักวิจัยไม่มีความเข้าใจในแหล่งทุน</p> <p>สถาบันวิจัยและพัฒนา ได้ดำเนินการจัดโครงการพัฒนาศักยภาพนักวิจัยเพื่อให้ได้รับทุนสนับสนุนวิจัย ครั้งที่ 1 ระหว่างวันที่ 17 มิถุนายน -2 กรกฎาคม 2564 เพื่อการพัฒนาข้อเสนอการวิจัยเพื่อขอรับทุนสนับสนุน และสร้างความรู้ความเข้าใจให้กับนักวิจัย เกี่ยวกับทิศทางการวิจัยของแหล่งทุนที่นักวิจัยจะเสนอขอรับทุน</p> <p>ผลจากการดำเนินงานบริหารความเสี่ยงสถาบันวิจัยและพัฒนา ดำเนินการบริหารความเสี่ยงลดลง 2 ประเด็นความเสี่ยง และมีการรายงานผลการดำเนินการบริหารความเสี่ยง (รอบ 9 เดือน) ไปยังมหาวิทยาลัย ตลอดจนการเข้าร่วมประชุมคณะกรรมการดำเนินการบริหารความเสี่ยง ครั้งที่ 3/2563 เมื่อวันที่ 29 ธันวาคม 2563 เพื่อร่วมพิจารณารายงานผลการดำเนินงานตามแผนบริหารความเสี่ยง ประจำปีงบประมาณ พ.ศ. 2563 และ พิจารณา (ร่าง) แผนบริหารความเสี่ยง ประจำปีงบประมาณ พ.ศ. 2564</p>	
<p>5. มีการดำเนินงานตามกระบวนการบริหารความเสี่ยงที่มหาวิทยาลัยกำหนดทุกกระบวนการอย่างต่อเนื่อง มีผลการบริหารความเสี่ยงลดลงอย่างน้อย 2 ประเด็น</p> <p>มีการรายงานผลการดำเนินงานมายังมหาวิทยาลัยภายใน</p>	<p>สถาบันวิจัยและพัฒนา มีการดำเนินงานตามเกณฑ์มาตรฐานข้อ 1 ข้อ 2 ข้อ 3 และข้อ 4 โดยสถาบันวิจัยและพัฒนา สามารถควบคุมผลการบริหารความเสี่ยงไม่ให้เกิดซ้ำได้ ความเสี่ยงลดลง โดยมีการสรุปผลการดำเนินงานประจำปีงบประมาณ พ.ศ. 2563 เพื่อใช้ในการวางแผนการดำเนินงานในปีงบประมาณ 2564 ผลการวิเคราะห์พบว่าการดำเนินงานความเสี่ยง</p>	<p>RDI 1.2.1-2-03</p> <p>รายงานผลความเสี่ยงของสถาบันวิจัยและพัฒนา ปีงบประมาณ พ.ศ. 2563</p> <p>RDI 1.2.1-3-01</p> <p>รายงานผลความเสี่ยงของสถาบันวิจัยและพัฒนา</p>



เกณฑ์มาตรฐาน	ผลการดำเนินงาน	รายการหลักฐาน
ระยะเวลาที่กำหนด และสามารถควบคุมความเสี่ยงไม่ให้เกิดซ้ำหรือดำเนินการไม่ให้ความเสี่ยงเพิ่มขึ้น	ในปีงบประมาณ 2563 สามารถควบคุมความเสี่ยงไม่ให้เกิดความเสี่ยงที่เพิ่มขึ้น (ความเสี่ยงลดลง) สถาบันวิจัยและพัฒนา มีการวางแผนการดำเนินงานในการบริหารความเสี่ยงในประเด็นอื่นๆ ที่ครอบคลุมทั้งระดับ ต้นน้ำ กลางน้ำ และปลายน้ำ เพื่อให้การดำเนินงานของหน่วยงานเกิดประสิทธิภาพสูงสุด	ปีงบประมาณ พ.ศ. 2564 (รอบ 9 เดือน)

**เกณฑ์การประเมิน :**

คะแนน 1	คะแนน 2	คะแนน 3	คะแนน 4	คะแนน 5
ดำเนินการตามเกณฑ์มาตรฐาน 1 ข้อ	ดำเนินการตามเกณฑ์มาตรฐาน 2 ข้อ	ดำเนินการตามเกณฑ์มาตรฐาน 3 ข้อ	ดำเนินการตามเกณฑ์มาตรฐาน 4 ข้อ	ดำเนินการตามเกณฑ์มาตรฐาน 5 ข้อ

**การประเมินตนเองจากผลการดำเนินงาน :**

ตัวบ่งชี้	เป้าหมายปี 2563	ผลการดำเนินงาน	คะแนน (เต็ม 5)	การบรรลุเป้าหมาย
ระดับความสำเร็จของการบริหารจัดการความเสี่ยง	3 ข้อ	5 ข้อ	5 คะแนน	บรรลุเป้าหมาย



**ตัวบ่งชี้ที่ 1.2.2 : การวางระบบควบคุมภายในเพื่อพัฒนาองค์กร**

<b>ชนิดของตัวบ่งชี้</b>	กระบวนการ
<b>การคิดรอบปี</b>	ปีงบประมาณ 2564
<b>ผู้กำกับดูแลตัวบ่งชี้</b>	รองผู้อำนวยการฝ่ายบริหารงานทั่วไป
<b>ผู้จัดเก็บข้อมูล :</b>	นางสาวกชฉิรินทร์ ทองคำ

**คำอธิบายตัวบ่งชี้ :**

หน่วยงานสายสนับสนุน มีการกำกับ ติดตามและดำเนินการบริหารจัดการความเสี่ยงและการควบคุมภายในตามระบบและกระบวนการของมหาวิทยาลัยอย่างต่อเนื่องและเกิดผลสัมฤทธิ์อย่างเป็นรูปธรรม มีระบบบริหารความเสี่ยง โดยการบริหารความเสี่ยงและควบคุมปัจจัย กิจกรรม และกระบวนการดำเนินงานที่อาจเป็นมูลเหตุของความเสียหาย เพื่อให้ระดับความเสี่ยง และขนาดของความเสียหายที่เกิดขึ้นในอนาคตอยู่ในระดับที่ยอมรับและควบคุมได้ โดยคำนึงถึงการเรียนรู้วิธีการป้องกันจากการคาดการณ์ปัญหาล่วงหน้าและโอกาสในการเกิด เพื่อให้มั่นใจว่าระบบงานต่าง ๆ มีความพร้อมใช้งาน มีการปรับปรุงระบบอย่างต่อเนื่องและทันต่อการเปลี่ยนแปลง เพื่อการบรรลุเป้าหมาย

**ผลการดำเนินงาน :**

เกณฑ์มาตรฐาน	ผลการดำเนินงาน	รายการหลักฐาน
1. มีการดำเนินการวางระบบการควบคุมภายในที่ครอบคลุมการดำเนินงานทุกภารกิจของหน่วยงาน	<p>สถาบันวิจัยและพัฒนา มีภารกิจด้านงานวิจัย ซึ่งเล็งเห็นถึงความสำคัญของการควบคุมภายใน มีการดำเนินการวางระบบการควบคุมภายในทุกภารกิจของหน่วยงาน โดยมีการดำเนินการในด้านต่างๆ ดังนี้</p> <ol style="list-style-type: none"> <li>1. ด้านการวิจัย</li> <li>2. ด้านองค์กร                             <ol style="list-style-type: none"> <li>2.1 งานประกันคุณภาพการศึกษา</li> <li>2.2 การปฏิบัติงานของผู้รับผิดชอบตัวชี้วัด</li> <li>2.3 ระบบสารสนเทศการวิจัย มทร.ศรีวิชัย</li> <li>2.4 งานการเงิน</li> <li>2.5 งานพัสดุ</li> <li>2.6 งานประชาสัมพันธ์</li> </ol> </li> <li>3. กองทุนส่งเสริมและพัฒนางานวิจัยมหาวิทยาลัย</li> <li>4. งานสารบรรณและธุรการ</li> </ol>	<p>RDI 1.2.2-1-01 คำสั่งที่ 1571/2562 แต่งตั้งคณะกรรมการเพื่อดำเนินการควบคุมภายในมหาวิทยาลัยเทคโนโลยีราชมงคลศรีวิชัย</p> <p>RDI 1.2.2-1-02 คำสั่งที่ 9/2563 แต่งตั้งคณะกรรมการดำเนินงานเพื่อควบคุมภายในสถาบันวิจัยและพัฒนา</p>



เกณฑ์มาตรฐาน	ผลการดำเนินงาน	รายการหลักฐาน
	<p>5. ระบบสารสนเทศการวิจัย</p> <p>ทั้งนี้ เพื่อให้การดำเนินงานครอบคลุมทุกภารกิจมหาวิทยาลัยจึงมีการแต่งตั้งคณะกรรมการดำเนินงานเพื่อดำเนินการควบคุมภายในของมหาวิทยาลัย และคำสั่งแต่งตั้งคณะกรรมการของสถาบันวิจัย โดยมีการแบ่งงานการควบคุมภายในตามภาระหน้าที่และกำหนดผู้รับผิดชอบ ตลอดจนการติดตามการรายงานผลการดำเนินงานของแต่ละภาระหน้าที่ จะต้องรายงานผลตามแบบฟอร์ม ปค.4 ย่อย และ ปค.5 ย่อย ตามขั้นตอนการจัดทำรายงานการประเมินผลการควบคุมภายใน</p>	<p>RDI 1.2.2.-1-03</p> <p>คู่มือควบคุมภายใน มทร.ศรีวิชัย</p> <p>RDI 1.2.2.-1-04</p> <p>ผังขั้นตอนการจัดทำรายงานการประเมินผลการควบคุมภายใน</p> <p>RDI 1.2.2.-1-05</p> <p>แบบฟอร์ม ปค.4 ย่อย</p> <p>แบบฟอร์ม ปค.5 ย่อย</p>
<p>2. หน่วยงาน มีการดำเนินงานและประเมินผลการควบคุมภายในตามมาตรฐานการควบคุมภายในตามหลักเกณฑ์ที่มหาวิทยาลัยกำหนด</p>	<p>สถาบันวิจัยและพัฒนา ดำเนินงานตามเกณฑ์ข้อ 1 โดยให้ผู้รับผิดชอบแต่ละภาระหน้าที่ รายงานผลตามแบบฟอร์ม (ปค.5 ย่อย) โดยนำเอกสารจากผู้รับผิดชอบรวบรวมเพื่อนำมาวิเคราะห์ และประเมินผลการควบคุมภายใน</p>	<p>RDI 1.2.2.-2-01</p> <p>รายงานการประเมินผลการควบคุมภายใน ประจำปีงบประมาณ พ.ศ. 2563</p> <p>RDI 1.2.2.-2-02</p> <p>รายงานการประเมินผลการควบคุมภายใน ประจำปีงบประมาณ พ.ศ. 2564 (รอบ 6 เดือน)</p>
<p>3. หน่วยงาน มีการปรับปรุงระบบการควบคุมภายในให้มีประสิทธิภาพและประสิทธิผลสูงขึ้นหรือบรรลุตามวัตถุประสงค์</p>	<p>สถาบันวิจัยและพัฒนา ดำเนินการตามเกณฑ์ข้อ 1 ข้อ 2 และมีการปรับปรุงการควบคุมภายในพบว่าภาระหน้าที่รับผิดชอบที่ดำเนินการควบคุมภายในเพื่อให้ความเสี่ยงที่มีอยู่ลดลงหรือหมดไปตามวัตถุประสงค์ของการควบคุมภายใน พบว่าการดำเนินการด้านการวิจัย เช่น ระยะเวลาแล้วเสร็จทันเวลาของงานวิจัย การกรอกข้อมูลระบบสารสนเทศเป็นปัจจุบัน มากยิ่งขึ้น และภารกิจด้านองค์กร กองทุนส่งเสริมและพัฒนางานวิจัย งานสารบรรณและธุรการ ก็สามารถดำเนินการควบคุม</p>	<p>RDI 1.2.2.-2-01</p> <p>รายงานการประเมินผลการควบคุมภายใน ประจำปีงบประมาณ พ.ศ. 2563</p> <p>RDI 1.2.2.-2-02</p> <p>รายงานการประเมินผลการควบคุมภายใน ประจำปีงบประมาณ พ.ศ. 2564 (รอบ 6 เดือน)</p>



เกณฑ์มาตรฐาน	ผลการดำเนินงาน	รายการหลักฐาน
	ภายในให้อยู่ใกระดับที่ยอมรับได้ หรือไม่มีความเสี่ยงเกิดขึ้น/สามารถควบคุมได้	
4. มีการดำเนินการตามแผนปรับปรุง โดยมีการถ่ายทอดให้ผู้ที่เกี่ยวข้องดำเนินการตามแบบที่กำหนดและมีการติดตามอย่างต่อเนื่อง	สถาบันวิจัยและพัฒนา มีการดำเนินการประชุมและมีการนำแผนการควบคุมภายในของแต่ละงานมานำเสนอต่อที่ประชุมในการประชุมสถาบันวิจัยและพัฒนา เพื่อรับทราบการดำเนินงาน แผนการปรับปรุง ตลอดจนการแจ้งให้บุคลากรภายใน สถาบันวิจัยและพัฒนา รับทราบการดำเนินการควบคุมภายในร่วมกัน	RDI 1.2.2-4-01 รายงานการประชุม ครั้งที่ 1/2564 เมื่อวันที่ 26 มีนาคม 2564
5. มีการติดตามผลการดำเนินงานอย่างต่อเนื่อง และมีการจัดทำรายงานตามรูปแบบตามมาตรฐานที่กำหนดและรายงานผลต่อคณะกรรมการบริหารของหน่วยงานตามระยะเวลาที่กำหนด	สถาบันวิจัยและพัฒนา ได้มีการรายงานผลการควบคุมภายใน ตามระยะเวลาที่กำหนด ต่องานประกันคุณภาพ สำนักงานอธิการบดี และเข้าร่วมประชุมคณะกรรมการประเมินผลการควบคุมภายในครั้งที่ 1/2563 เพื่อพิจารณาสรุปผลการประเมินการควบคุมภายใน ประจำปีงบประมาณ พ.ศ. 2563	RDI 1.2.2-5-01 บันทึกข้อความการรายงานความคืบหน้าผลการดำเนินงานตามรายงานการประเมินการควบคุมภายใน ประจำปีงบประมาณ พ.ศ. 2563  RDI 1.2.2-5-02 บันทึกข้อความขอติดตามรายงานการประเมินผลการควบคุมภายในประจำปีงบประมาณ พ.ศ. 2563  RDI 1.2.2-5-03 หนังสือนำส่งรายงานผลการควบคุมภายใน ของสถาบันวิจัยและพัฒนา  RDI 1.2.2-5-04 บันทึกข้อความขอเชิญประชุมคณะกรรมการประเมินผลการควบคุมภายใน ครั้งที่ 1/2563



เกณฑ์มาตรฐาน	ผลการดำเนินงาน	รายการหลักฐาน
		RDI 1.2.2.-2-02 รายงานการประเมินผลการ ควบคุมภายใน ประจำปี งบประมาณ พ.ศ. 2564 (รอบ 6 เดือน) RDI 1.2.2-5-05 ประชุมการ ควบคุมภายใน ประจำปี งบประมาณ พ.ศ. 2564 เมื่อวันที่ 7 เมษายน 2564

เกณฑ์การประเมิน :

คะแนน 1	คะแนน 2	คะแนน 3	คะแนน 4	คะแนน 5
ดำเนินการตามเกณฑ์ มาตรฐาน 1 ข้อ	ดำเนินการตามเกณฑ์ มาตรฐาน 2 ข้อ	ดำเนินการตามเกณฑ์ มาตรฐาน 3 ข้อ	ดำเนินการตามเกณฑ์ มาตรฐาน 4 ข้อ	ดำเนินการตามเกณฑ์ มาตรฐาน 5 ข้อ

การประเมินตนเองจากผลการดำเนินงาน :

ตัวบ่งชี้	เป้าหมายปี 2563	ผลการ ดำเนินงาน	คะแนน (เต็ม 5)	การบรรลุ เป้าหมาย
การวางระบบควบคุมภายในเพื่อพัฒนาองค์กร	3 ข้อ	5 ข้อ	5 คะแนน	บรรลุเป้าหมาย



### ▶▶ ด้านที่ 1.3 การจัดการความรู้

หน่วยงานสายสนับสนุน มีการกำกับ ติดตาม และดำเนินการจัดการความรู้ตามระบบและกระบวนการของมหาวิทยาลัย เพื่อให้ได้มาซึ่งองค์ความรู้อันเป็นประโยชน์ต่อหน่วยงาน ส่งเสริมการแลกเปลี่ยนเรียนรู้องค์ความรู้ของบุคลากรภายในหน่วยงาน ประยุกต์ใช้เทคโนโลยีสารสนเทศเพื่อบริหารจัดการ จัดเก็บ สงวน รักษา และเผยแพร่ องค์ความรู้ของหน่วยงานอย่างเป็นระบบและมุ่งสู่การเป็นองค์กรแห่งการเรียนรู้

#### ตัวบ่งชี้ที่ 1.3.1 : ระดับคุณภาพในการดำเนินการจัดการความรู้ตามระบบของมหาวิทยาลัย

ชนิดของตัวบ่งชี้	กระบวนการ
การคิดรอบปี	ปีการศึกษา 2563 (1 กรกฎาคม 2563 – 30 มิถุนายน 2564)
ผู้กำกับดูแลตัวบ่งชี้ :	รองผู้อำนวยการฝ่ายวิชาการ
ผู้จัดเก็บข้อมูล :	บุญบรรจง สายลาด และ นางสาวเกศินี ไหมคง

#### คำอธิบายตัวบ่งชี้ :

หน่วยงานต้องมีการจัดการความรู้เพื่อมุ่งสู่หน่วยงานแห่งการเรียนรู้ โดยมีการรวบรวมองค์ความรู้ที่อยู่ในหน่วยงานซึ่งกระจัดกระจายอยู่ในตัวบุคคลหรือเอกสารมาพัฒนาเป็นระบบ เพื่อให้ทุกคนในหน่วยงานสามารถเข้าถึงความรู้ได้ กระบวนการในการบริหารจัดการความรู้ในหน่วยงาน ประกอบด้วย การระบุมุมมอง การคัดเลือก การรวบรวม การจัดเก็บความรู้ การเข้าถึงความรู้ และการแลกเปลี่ยนความรู้ทั้งภายในและภายนอกหน่วยงาน

#### ผลการดำเนินงาน :

เกณฑ์มาตรฐาน	ผลการดำเนินงาน	รายการหลักฐาน
1. มีการดำเนินการบริหารจัดการความรู้ตามกระบวนการที่มหาวิทยาลัยกำหนด แต่มีการดำเนินการไม่ครบทุกกระบวนการ	สถาบันวิจัยและพัฒนา มีการแต่งตั้งคณะกรรมการดำเนินการจัดการความรู้ (KM) โดยมีผู้อำนวยการสถาบันวิจัยและพัฒนา เป็นประธาน และมีบุคลากร ของสถาบันวิจัยและพัฒนา เป็นกรรมการ มีการดำเนินการจัดการความรู้ ดังนี้	RDI 1.3.1-1-01 กำหนดการ โครงการ ทบทวนแผน กลยุทธ์และจัดทำแผน ปฏิบัติงานประจำปี
	ประชุมเตรียมการและวางแผนการจัดการความรู้ภายในหน่วยงาน เมื่อวันที่ 27 ตุลาคม 2563 ในการทบทวนแผนกลยุทธ์และจัดทำแผนปฏิบัติงาน โครงการ และมีจัดทำแผนกิจกรรมการจัดการความรู้	RDI 1.3.1-1-02 คำสั่งที่ 11/2563 เรื่อง แต่งตั้งคณะกรรมการจัดการความรู้
	มีกำหนดหัวข้อการจัดการความรู้ (KM) มีการดำเนินการจัดประชุมการจัดการความรู้ ของสถาบันวิจัยและพัฒนา ประจำปีการศึกษา 2563 เมื่อวันที่ 16 กุมภาพันธ์ 2564	RDI 1.3.1-1-03 บันทึกข้อความขออนุมัติจัดกิจกรรมการจัดการความรู้ภายในหน่วยงาน



เกณฑ์มาตรฐาน	ผลการดำเนินงาน	รายการหลักฐาน
		<p>RDI 1.3.1-1-04 แผนการจัดการความรู้ ประจำปีการศึกษา 2563</p> <p>RDI 1.3.1-1-05 แบบรวบรวมองค์ความรู้ การจัดการความรู้ในองค์กร หัวข้อเรื่อง</p> <p>การจัดการความรู้ (KM) : การใช้งาน Google Drive เพื่อประยุกต์ใช้ในการปฏิบัติงาน ภายในสถาบันวิจัยและพัฒนา</p> <p>RDI 1.3.1-1-06 บันทึกข้อความรายงานผลการจัดการความรู้ วันที่ 17 กุมภาพันธ์ 2564</p>
<p>2. มีการดำเนินการบริหารจัดการความรู้ตามกระบวนการที่มหาวิทยาลัยกำหนดครบทุกกระบวนการ</p>	<p>สถาบันวิจัยและพัฒนา มีการแต่งตั้งคณะกรรมการจัดการความรู้ มีแผนการจัดการความรู้ และจัดกิจกรรมการจัดการความรู้ตามกระบวนการจัดการความรู้ มีการแลกเปลี่ยนเรียนรู้ระหว่างงานบุคคลของสถาบันวิจัยและพัฒนา เพื่อแลกเปลี่ยนปรับปรุงกระบวนการในการปฏิบัติงาน</p>	<p>รายการหลักฐาน ตามเกณฑ์มาตรฐาน ข้อ 1</p>
<p>3. มีการดำเนินงานตามข้อ 2 และมีผลการสรุปองค์ความรู้ แนวปฏิบัติที่ดีรวบรวมและเผยแพร่อย่างเป็นระบบผ่านคลังความรู้ของหน่วยงานภายในระยะเวลาที่กำหนด</p>	<p>สถาบันวิจัยและพัฒนา มีการดำเนินงานตามข้อ 2 โดยบุคลากรของสถาบันวิจัยและพัฒนา มีการจัดกิจกรรมและเปลี่ยนเรียนรู้ ภายในหน่วยงาน สรุปผลองค์ความรู้ แนวทางปฏิบัติ จากการร่วมกันแลกเปลี่ยนเรียนรู้สู่เป็นปฏิบัติที่ดี รายงานการดำเนินงานกิจกรรมจัดการความรู้ เสนอผู้อำนวยการสถาบันวิจัยและพัฒนา และเผยแพร่อย่างเป็นระบบผ่านเว็บไซต์ของสถาบันวิจัยและพัฒนา เพื่อเป็นคลังความรู้สำหรับบุคลากรและบุคคลทั่วไป</p>	<p>RDI 1.3.1-3-01 เว็บไซต์สถาบันวิจัยและพัฒนา <a href="http://rdi.rmutsv.ac.th/">http://rdi.rmutsv.ac.th/</a></p> <p>RDI 1.3.1-3-02 เอกสารคู่มือการใช้งาน Google Drive</p> <p>RDI 1.3.1-3-03 สรุปผลการจัดการความรู้ และองค์ความรู้</p>



เกณฑ์มาตรฐาน	ผลการดำเนินงาน	รายการหลักฐาน
<p>4. การดำเนินงานตามข้อ 3 และมีการนำองค์ความรู้จากคลังความรู้ไปใช้งาน หรือประยุกต์ใช้ในการดำเนินงานของหน่วยงาน</p>	<p>สถาบันวิจัยและพัฒนา มีการดำเนินงานตามข้อ 3 มีการติดตามการนำแนวปฏิบัติที่ดีไปประยุกต์ใช้ในการทำงานของบุคลากรภายในสถาบันวิจัยและพัฒนา มีการจัดเก็บไฟล์ข้อมูลผ่านออนไลน์ Google Drive โดยมีการดำเนินการให้บุคลากรเก็บข้อมูลบนอินเทอร์เน็ต ผ่าน Google Drive ชื่อไดรฟ์ RDI_DATA ประกอบด้วย Folder งาน ดังนี้</p> <ol style="list-style-type: none"> <li>1. RDI_DATA กองทุนมหาวิทยาลัย</li> <li>2. RDI_DATA การเงิน</li> <li>3. RDI_DATA งานประกันคุณภาพ</li> <li>4. RDI_DATA งานประชาสัมพันธ์</li> <li>5. RDI_DATA งานสารบรรณ</li> <li>6. RDI_DATA งานสารสนเทศ</li> <li>7. RDI_DATA แผนปฏิบัติงาน-โครงการ</li> <li>8. RDI_DATA มาตรฐานงานวิจัย</li> <li>9. RDI_DATA แหล่งทุน</li> <li>10. RDI_DATA อพ.สธ</li> </ol> <p>การจัดเก็บไฟล์ข้อมูลผ่านออนไลน์ Google Drive สามารถเข้าถึงไฟล์เอกสารได้ทุกที่ ทุกเวลา เพียงมีการเชื่อมต่ออินเทอร์เน็ต ง่ายต่อการใช้งานและลดความซ้ำซ้อนในการจัดเก็บไฟล์ข้อมูล</p>	<p>RDI-1.3.1-3-02 เอกสารคู่มือการใช้งาน Google Drive  RDI-1.3.1-4-01 เอกสารสรุปการทำงานผ่านไดรฟ์เก็บข้อมูล ออนไลน์ Google Drive : RDI_DATA</p>
<p>5. มีการดำเนินงานตามข้อ 4 และมีผลการประเมินการนำองค์ความรู้ไปใช้งาน หรือประยุกต์ใช้ในการดำเนินงานของหน่วยงาน ที่ส่งผลต่อการเพิ่มประสิทธิภาพในการทำงานอย่างเป็นรูปธรรม</p>	<p>สถาบันวิจัยและพัฒนา มีการดำเนินการตามข้อ 4 และมีการนำองค์ความรู้มาประยุกต์ใช้ในการปฏิบัติงานของสถาบันวิจัยและพัฒนา โดยมีการประเมินการนำองค์ความรู้ไปใช้เมื่อวันที่ 16 กุมภาพันธ์ 2564 คะแนนการประเมินความรู้ก่อนการจัดการความรู้ การใช้งาน Google Drive เพื่อประยุกต์ใช้ในการปฏิบัติงานภายในสถาบันวิจัยและพัฒนา เท่ากับ 3.81 คะแนน คิดเป็นร้อยละ 76.20 และประเมินผลการนำองค์ความรู้ไปใช้หลังจากการจัดการความรู้ เมื่อวันที่ 26 มีนาคม 2564</p>	<p>RDI-1.3.1-5-01 รายงานการประชุม ครั้งที่ 1/2564 เมื่อวันที่ 26 มีนาคม 2564  RDI 1.3.1-3-03 สรุปผลการจัดการความรู้ และองค์ความรู้</p>



เกณฑ์มาตรฐาน	ผลการดำเนินงาน	รายการหลักฐาน
	คะแนนการประเมินองค์ความรู้หลังจากการใช้งาน Google Drive เท่ากับ 4.72 คะแนน คิดเป็นร้อยละ 94.40 ซึ่งบุคลากรสามารถประยุกต์ใช้ Google Drive ได้อย่างมีประสิทธิภาพและเป็นรูปธรรม เพื่อเพิ่มประสิทธิภาพในการปฏิบัติงานมากยิ่งขึ้น	RDI-1.3.1-5-02 สรุปผลการประเมินการนำองค์ความรู้ไปใช้ในการปฏิบัติงาน

เกณฑ์การประเมิน :

คะแนน 1	คะแนน 2	คะแนน 3	คะแนน 4	คะแนน 5
ดำเนินการตามเกณฑ์มาตรฐานข้อ 1	ดำเนินการตามเกณฑ์มาตรฐานข้อ 1-2	ดำเนินการตามเกณฑ์มาตรฐานข้อ 1-3	ดำเนินการตามเกณฑ์มาตรฐานข้อ 1-4	ดำเนินการตามเกณฑ์มาตรฐานข้อ 1-5

การประเมินตนเองจากผลการดำเนินงาน :

ตัวบ่งชี้	เป้าหมายปี 2563	ผลการดำเนินงาน	คะแนน (เต็ม 5)	การบรรลุเป้าหมาย
ระดับคุณภาพในการดำเนินการจัดการความรู้ตามระบบของมหาวิทยาลัย	5 ข้อ	5 ข้อ	5 คะแนน	บรรลุเป้าหมาย



## ▶▶ ด้านที่ 1.4 กิจกรรม 5ส+ (5ส พลัส)

หน่วยงานสายสนับสนุนมีการกำกับ ติดตาม และดำเนินการกิจกรรม 5ส+ ตามระบบและกระบวนการของมหาวิทยาลัยเพื่อเพิ่มประสิทธิภาพและคุณภาพในการปฏิบัติงานและพัฒนาการดำเนินการกิจกรรม 5ส+ ของหน่วยงาน สู่ระดับมาตรฐานสากล (Thailand 5S Award 2018)

**ตัวบ่งชี้ที่ 1.4.1** : ระดับคุณภาพในการดำเนินงานกิจกรรม 5ส + ตามระบบของมหาวิทยาลัย

<b>ชนิดของตัวบ่งชี้</b>	กระบวนการ
<b>การคิดรอบปี</b>	ปีการศึกษา 2563 (1 กรกฎาคม 2563 – 30 มิถุนายน 2564)
<b>ผู้กำกับดูแลตัวบ่งชี้</b>	รองผู้อำนวยการฝ่ายบริหารทั่วไป
<b>ผู้จัดเก็บข้อมูล</b>	นางสาวกชฉิรินทร์ ทองคำ และนางสาวภัศราวรรณ ศิริพันธ์

**คำอธิบายตัวบ่งชี้ :**

มหาวิทยาลัยเทคโนโลยีราชมงคลศรีวิชัย ได้มีนโยบายที่จะพัฒนามหาวิทยาลัยเพื่อความเป็นระบบระเบียบ เกิดสภาพแวดล้อมที่ดีในการทำงาน โดยกำหนดให้มีการจัดกิจกรรม 5ส+ เป็นกิจกรรมพื้นฐานของการปฏิบัติงานตามกระบวนการ PDCA ของทุกหน่วยงานและทุกพื้นที่ของมหาวิทยาลัยฯ มาอย่างต่อเนื่อง และเพื่อเป็นการพัฒนาคุณภาพ โดยนำระบบ 5ส+ มาใช้เป็นเครื่องมือในการกำกับ ดูแล ทุกพื้นที่ของมหาวิทยาลัยฯ

**ผลการดำเนินงาน :**

เกณฑ์มาตรฐาน	ผลการดำเนินงาน	รายการหลักฐาน
1. กำหนดนโยบาย/แนวทาง และแผนการดำเนินงานกิจกรรม 5ส+ ของหน่วยงาน	สถาบันวิจัยและพัฒนา มีการกำหนดนโยบายกิจกรรม 5ส+ ของหน่วยงานและประกาศให้บุคลากรสถาบันวิจัยและพัฒนา ทราบ และมีการกำหนดแผนดำเนินกิจกรรม 5ส+ โดยให้บุคลากรของสถาบันวิจัย มีส่วนร่วมในการจัดการกิจกรรม 5ส+ เป็นประจำทุกปีตามแผนที่วางไว้ และตรวจติดตามกิจกรรม 5ส + ภายในของหน่วยงาน การรับการตรวจติดตามกิจกรรม 5ส+ ตามแผนการดำเนินการของมหาวิทยาลัยฯ สรุปละเอียดแผนการประเมินการตรวจกิจกรรม 5ส+ และการแก้ไขปรับปรุงตามคำแนะนำของกรรมการตรวจ	RDI 1.4.1-1-01 นโยบายกิจกรรม 5ส+ RDI 1.4.1-1-02 แผนการดำเนินงานกิจกรรม 5ส+ สถาบันวิจัยและพัฒนา



เกณฑ์มาตรฐาน	ผลการดำเนินงาน	รายการหลักฐาน										
2. มีการแต่งตั้งคณะกรรมการดำเนินการกิจกรรม 5ส+ ของหน่วยงาน โดยระบุหน้าที่รับผิดชอบอย่างชัดเจน	มีการแต่งตั้งคณะกรรมการดำเนินกิจกรรม 5ส+ ของสถาบันวิจัยและพัฒนา โดยมีการระบุหน้าที่ความรับผิดชอบอย่างชัดเจน เพื่อรับการตรวจติดตามกิจกรรม 5ส+ จากมหาวิทยาลัย โดยมหาวิทยาลัย มีการแต่งตั้งคำสั่งคณะกรรมการตรวจติดตามกิจกรรม 5ส+ ประจำปีการศึกษา 2563 เพื่อดำเนินการตรวจกิจกรรม 5ส+ ของมหาวิทยาลัย ให้คณะกรรมการปฏิบัติหน้าที่ดำเนินการตรวจติดตามกิจกรรม 5ส โดยยึดหนังสือบันทึกข้อความ ที่ อว 0655.01/274 ลงวันที่ 17 กุมภาพันธ์ 2564 เรื่อง ขออนุญาตชี้แจงการดำเนินงานกิจกรรม 5ส ของมหาวิทยาลัย ประจำปีการศึกษา 2563 ภายใต้สถานการณ์โควิด-19	RDI 1.4.1-2-01 คำสั่งที่ 7/2563 เรื่องแต่งตั้งคณะกรรมการตรวจติดตามกิจกรรม 5ส+ สถาบันวิจัยและพัฒนา RDI 1.4.1-2-02 คำสั่งที่ 1567/2563 เรื่องแต่งตั้งคณะกรรมการตรวจติดตามกิจกรรม 5ส+ (5ส พลัส) ประจำปีการศึกษา 2563 RDI 1.4.1-2-03 บันทึกข้อความ ขออนุญาตชี้แจงการดำเนินงานกิจกรรม 5ส ของมหาวิทยาลัย ประจำปีการศึกษา 2563 ภายใต้สถานการณ์โควิด-19										
3. มีการดำเนินงานตามแผนการดำเนินงานกิจกรรม 5ส+ อย่างต่อเนื่อง	สถาบันและพัฒนา มีการดำเนินการตามแผน โดยมีการตรวจพื้นที่กิจกรรม 5ส+ ภายในหน่วยงาน เพื่อรองรับการตรวจกิจกรรม 5ส+ จากคณะกรรมการมหาวิทยาลัย	RDI 1.4.1-1-02 แผนการดำเนินงานกิจกรรม 5ส+ สถาบันวิจัยและพัฒนา RDI 1.4.1-3-01 ภาพถ่ายการดำเนินกิจกรรม 5ส+ (ก่อน-หลัง) การตรวจกิจกรรม 5ส+ ของ สถาบันวิจัยและพัฒนา										
4. มีผลการประเมินของหน่วยงานในสังกัดผ่านเกณฑ์การประเมินกิจกรรม 5ส+ (ร้อยละ 85)	ผลการตรวจประเมินกิจกรรม 5ส+ พื้นที่สำนักงานสถาบันวิจัยและพัฒนา ร้อยละ 91.89 <table border="1" style="margin-left: 20px;"> <tr> <td>สะสาง</td> <td>ร้อยละ 94.12</td> </tr> <tr> <td>สะดวก</td> <td>ร้อยละ 89.47</td> </tr> <tr> <td>สะอาด</td> <td>ร้อยละ 84.62</td> </tr> <tr> <td>สุขลักษณะ</td> <td>ร้อยละ 100</td> </tr> <tr> <td>สร้างนิสัย</td> <td>ร้อยละ 92.31</td> </tr> </table>	สะสาง	ร้อยละ 94.12	สะดวก	ร้อยละ 89.47	สะอาด	ร้อยละ 84.62	สุขลักษณะ	ร้อยละ 100	สร้างนิสัย	ร้อยละ 92.31	RDI 1.4.1-4-01 สรุปผลคะแนนการตรวจกิจกรรม 5ส+
สะสาง	ร้อยละ 94.12											
สะดวก	ร้อยละ 89.47											
สะอาด	ร้อยละ 84.62											
สุขลักษณะ	ร้อยละ 100											
สร้างนิสัย	ร้อยละ 92.31											



เกณฑ์มาตรฐาน	ผลการดำเนินงาน	รายการหลักฐาน
5. มีการนำผลการประเมินกิจกรรม 5ส+ และข้อเสนอแนะไปปรับปรุงการดำเนินงาน	สถาบันวิจัยและพัฒนา ได้นำผลการประเมินกิจกรรม 5ส+ เมื่อปีการศึกษา 2562 จากคณะกรรมการตรวจประเมินกิจกรรม 5ส+ ของมหาวิทยาลัย ปรับปรุงการดำเนินกิจกรรม 5ส+ ของสถาบันวิจัยและพัฒนา ได้ดำเนินการปรับปรุงการดำเนินกิจกรรม 5ส+ ตามข้อเสนอแนะของคณะกรรมการ  1. การจัดทำบอร์ด5ส/ประชาสัมพันธ์ และโครงสร้างสถาบันวิจัยและพัฒนา ที่เป็นปัจจุบันเป็นที่เรียบร้อยแล้ว  2. มีการจัดทำทะเบียนคู่มือการเบิกจ่ายพัสดุ  3. มีการจัดทำดัชนีระบุเอกสารติดบริเวณตู้เอกสาร และทำความสะอาดบริเวณบนหลังตู้เอกสาร	RDI 1.4.1-5-01  สรุปผลคะแนนการตรวจกิจกรรม 5ส+ จากคณะกรรมการมหาวิทยาลัย เมื่อวันที่ 4 กุมภาพันธ์ 2563  RDI 1.4.1-5-02  ภาพถ่ายการดำเนินการตรวจกิจกรรม 5ส+ ปรับปรุงตามข้อเสนอแนะของคณะกรรมการตรวจติดตามกิจกรรม 5ส+  1. ภาพถ่ายบอร์ด 5ส/ประชาสัมพันธ์และโครงสร้างสถาบันวิจัยและพัฒนา
6. ได้รับรางวัลการประเมินผลการดำเนินงานกิจกรรม 5ส+ ระดับมหาวิทยาลัย	-	-
7. ได้รับรางวัลการประเมินผลการดำเนินงานกิจกรรม 5ส+ ระดับชาติ	-	-

**เกณฑ์การประเมิน :**

คะแนน 1	คะแนน 2	คะแนน 3	คะแนน 4	คะแนน 5
ดำเนินการตามเกณฑ์มาตรฐานข้อ 1-2	ดำเนินการตามเกณฑ์มาตรฐานข้อ 1-3	ดำเนินการตามเกณฑ์มาตรฐานข้อ 1-5	ดำเนินการตามเกณฑ์มาตรฐานข้อ 1-6	ดำเนินการตามเกณฑ์มาตรฐานข้อ 1-7

**การประเมินตนเองจากผลการดำเนินงาน :**

ตัวบ่งชี้	เป้าหมายปี 2563	ผลการดำเนินงาน	คะแนน (เต็ม 5)	การบรรลุเป้าหมาย
ระดับคุณภาพในการดำเนินงานกิจกรรม 5ส + ตามระบบของมหาวิทยาลัย	5 ข้อ	5 ข้อ	3 คะแนน	บรรลุเป้าหมาย



## ▶▶ ด้านที่ 1.5 การสื่อสารองค์กร

หน่วยงานสายสนับสนุน มีการดำเนินการพัฒนาช่องทางในการเผยแพร่ข้อมูลข่าวสารในการดำเนินงานตามพันธกิจของหน่วยงาน ตลอดจนสร้างภาพลักษณ์ที่ดีให้แก่องค์กรตามแนวทางการจัดการองค์กรสมัยใหม่ ทั้งนี้ เพื่อขับเคลื่อนมหาวิทยาลัยไปสู่องค์กรสมัยใหม่จำเป็นอย่างยิ่งที่จะต้องนำวิทยาศาสตร์ เทคโนโลยี และนวัตกรรม เข้ามามีส่วนช่วยและสนับสนุนในทุกขั้นตอนของการบริหารจัดการเพื่อเปลี่ยนผ่านองค์กรไปสู่ยุคดิจิทัล ภายใต้ความเหมาะสมต่อบริบทขององค์กรและความสอดคล้องของสภาพการณ์ที่มีการเปลี่ยนแปลงในปัจจุบันและอนาคต

**ตัวบ่งชี้ที่ 1.5.1** : ระดับความสำเร็จของการพัฒนาระบบฐานข้อมูลหรือระบบสารสนเทศเพื่อการบริหารจัดการภายในหน่วยงาน

<b>ชนิดของตัวบ่งชี้ :</b>	กระบวนการ
<b>การคิดรอบปี :</b>	ปีการศึกษา 2563 (1 กรกฎาคม 2563 – 30 มิถุนายน 2564)
<b>ผู้กำกับดูแลตัวบ่งชี้ :</b>	รองผู้อำนวยการสารสนเทศการวิจัยและถ่ายทอดเทคโนโลยี
<b>ผู้จัดเก็บข้อมูล :</b>	นายเชิด คงห้อย และ นางสาวหทัยรัตน์ หนักแน่น

**คำอธิบายตัวบ่งชี้ :**

หน่วยงานต้องสร้างความพร้อมในการใช้งานของข้อมูลและสารสนเทศ โดยการวิเคราะห์หรือออกแบบหรือพัฒนาระบบฐานข้อมูล ระบบสารสนเทศให้ตรงกับความต้องการใช้งาน ทำให้ข้อมูลและสารสนเทศถูกต้อง เชื่อถือได้ ทันเวลา สามารถนำไปใช้งานได้จริง และมีระบบรักษาความปลอดภัยของข้อมูล

**ผลการดำเนินการ :**

เกณฑ์มาตรฐาน	ผลการดำเนินงาน	รายการหลักฐาน
1. มีระบบฐานข้อมูลหรือระบบสารสนเทศที่สนับสนุนการปฏิบัติงานตามพันธกิจของหน่วยงานให้บรรลุเป้าหมาย เกิดความสะดวกและรวดเร็วในการปฏิบัติงาน	สถาบันวิจัยและพัฒนาได้นำระบบสารสนเทศที่สนับสนุนการปฏิบัติงานตามพันธกิจด้านงานวิจัย ได้แก่ -ระบบบริหารจัดการงานวิจัยแห่งชาติ (NRIS) : สำหรับบริหารจัดการงานวิจัยงบประมาณ ( <a href="http://nriss.nrct.go.th/">http://nriss.nrct.go.th/</a> ) -ระบบบริหารจัดการงานวิจัยของหน่วยงาน (DRMS) : สำหรับบริหารจัดการงานวิจัยงบประมาณเงินรายได้ เป็นระบบในการขอรับการสนับสนุนโครงการวิจัย ก่อให้เกิดความสะดวกและรวดเร็วต่อการปฏิบัติงาน	RDI 1.5.1-1-01 ระบบสารสนเทศเพื่อการบริหารงานวิจัย มหาวิทยาลัยเทคโนโลยีราชมงคลศรีวิชัย (RISS) RDI 1.5.1-1-02 ระบบวารสารวิจัย มหาวิทยาลัยเทคโนโลยีราชมงคลศรีวิชัย RDI 1.5.1-1-03 เว็บไซต์สถาบันวิจัยและพัฒนา



เกณฑ์มาตรฐาน	ผลการดำเนินงาน	รายการหลักฐาน
		<p>RDI 1.5.1-1-04 ระบบบริหารจัดการงานวิจัยแห่งชาติ (NRIIS)</p> <p>RDI 1.5.1-1-05 ระบบบริหารจัดการงานวิจัยของหน่วยงาน (DRMS)</p> <p>RDI 1.5.1-1-06 คู่มือการใช้งานระบบบริหารจัดการงานวิจัยของหน่วยงาน</p>
<p>2. มีการพัฒนาระบบฐานข้อมูลหรือระบบสารสนเทศมาใช้ในกระบวนการทำงานในหน่วยงานเพื่อใช้ปฏิบัติการอย่างมีประสิทธิภาพ</p>	<p>สถาบันวิจัยและพัฒนา ได้พัฒนา ระบบสารสนเทศขึ้นเอง เพื่อนำมาใช้ในกระบวนการทำงาน ดังนี้</p> <ul style="list-style-type: none"> <li>-ระบบสารสนเทศเพื่อการบริหารงานวิจัย มหาวิทยาลัยเทคโนโลยีราชมงคลศรีวิชัย (RISS)ใช้ในการบริหารจัดการโครงการวิจัยทุกงบประมาณและแหล่งทุน</li> <li>-ระบบวารสารวิจัย มหาวิทยาลัยเทคโนโลยีราชมงคลศรีวิชัย ใช้สำหรับบริหารจัดการงานวารสารวิจัย มทร.ศรีวิชัยเว็บไซต์สถาบันวิจัยและพัฒนาเผยแพร่สารสนเทศการดำเนินงานวิจัย นอกจากนี้ สถาบันวิจัยและพัฒนา ยังได้จัดทำเว็บไซต์ของสถาบันวิจัยและพัฒนา</li> </ul>	<p>RDI 1.5.1-1-01 ระบบสารสนเทศเพื่อการบริหารงานวิจัย มหาวิทยาลัยเทคโนโลยีราชมงคลศรีวิชัย (<a href="http://rdi.rmutsv.ac.th/riss2/index.php">http://rdi.rmutsv.ac.th/riss2/index.php</a>)</p> <p>RDI 1.5.1-1-02 ระบบวารสารวิจัย มหาวิทยาลัยเทคโนโลยีราชมงคลศรีวิชัย (<a href="http://li01.toi-thaijo.org/index.php/rmutsvrj/">http://li01.toi-thaijo.org/index.php/rmutsvrj/</a>)</p>
<p>3. มีการใช้ระบบฐานข้อมูลหรือระบบสารสนเทศ ตามข้อ 1 เพื่อให้บริการแก่ผู้รับบริการ ผู้มีส่วนได้ส่วนเสีย ผู้บริหาร ผู้ปฏิบัติงานหรือบุคคลภายนอกอย่างเหมาะสม</p>	<p>สถาบันวิจัยและพัฒนา มีระบบสารสนเทศเพื่อการบริหารงานวิจัย มหาวิทยาลัยเทคโนโลยีราชมงคลศรีวิชัย (RISS) เพื่อบริหารจัดการงานวิจัย โดยระบบนี้ออกแบบให้นักวิจัย และผู้ประสานงานแต่ละหน่วยงานสามารถเข้าไปกรอกข้อมูลด้านการวิจัยของตนเองและหน่วยงาน เป็นผลให้นักวิจัย ผู้ประสานงาน ผู้บริหารสามารถใช้ข้อมูลจากฐานข้อมูลดังกล่าว ไปประกอบการขออนุมัติวิจัย หรือการรายงานผลการดำเนินงานด้านการวิจัยระดับหน่วยงานได้</p>	<p>RDI 1.5.1-0-01 – RDI 1.5.1-1-06</p> <p>RDI-1.5.1-3-01 คู่มือการให้บริการสารสนเทศงานวิจัย มทร.ศรีวิชัย</p> <p><a href="http://rdi.rmutsv.ac.th/">http://rdi.rmutsv.ac.th/</a></p>



เกณฑ์มาตรฐาน	ผลการดำเนินงาน	รายการหลักฐาน
4. มีการประเมินความพึงพอใจของผู้ใช้ระบบฐานข้อมูลหรือระบบสารสนเทศ และนำข้อเสนอแนะที่เป็นประโยชน์จากผู้ใช้งานระบบฐานข้อมูลหรือระบบสารสนเทศมาปรับปรุงหรือพัฒนาระบบให้ดียิ่งขึ้น	จัดทำแบบประเมินความพึงพอใจของผู้รับบริการสถาบันวิจัยและพัฒนา มหาวิทยาลัยเทคโนโลยีราชมงคลศรีวิชัย ด้านระบบฐานข้อมูลหรือระบบสารสนเทศ ผ่านเว็บไซต์สถาบันวิจัยและพัฒนา : <a href="http://rdi.rmutsv.ac.th/">http://rdi.rmutsv.ac.th/</a> ทั้งนี้ได้นำข้อเสนอแนะจากการประเมินความพึงพอใจการใช้ระบบสารสนเทศ มาปรับปรุงพัฒนาระบบให้ดีขึ้น	RDI 1.5.1-4-01แบบประเมินความพึงพอใจของผู้รับบริการสถาบันวิจัยและพัฒนา มหาวิทยาลัยเทคโนโลยีราชมงคลศรีวิชัย ด้านระบบฐานข้อมูลหรือระบบสารสนเทศ
5. มีผลการประเมินความพึงพอใจของผู้ใช้ระบบฐานข้อมูลหรือระบบสารสนเทศ ไม่น้อยกว่าร้อยละ 85	ผลการประเมินความพึงพอใจของผู้ใช้ระบบฐานข้อมูลหรือระบบสารสนเทศ อยู่ในระดับคะแนน 4.47 คิดเป็นร้อยละ 89.40	RDI 1.5.1-5-01 ผลการประเมินความพึงพอใจของผู้ใช้ระบบฐานข้อมูลหรือระบบสารสนเทศ RDI 1.5.1-5-02 การปรับปรุงพัฒนาจากข้อเสนอแนะในการประเมินความพึงพอใจการใช้ระบบสารสนเทศ โดยการจัดโครงการการจัดการความรู้ด้านการบริหารจัดการงานวิจัยและพัฒนา นักวิจัยสู่ความเป็นมืออาชีพ

**เกณฑ์การประเมิน :**

คะแนน 1	คะแนน 2	คะแนน 3	คะแนน 4	คะแนน 5
ดำเนินการตามเกณฑ์มาตรฐาน 1 ข้อ	ดำเนินการตามเกณฑ์มาตรฐาน 2 ข้อ	ดำเนินการตามเกณฑ์มาตรฐาน 3 ข้อ	ดำเนินการตามเกณฑ์มาตรฐาน 4 ข้อ	ดำเนินการตามเกณฑ์มาตรฐาน 5 ข้อ

**การประเมินตนเองจากผลการดำเนินงาน :**

ตัวบ่งชี้	เป้าหมายปี 2563	ผลการดำเนินงาน	คะแนน (เต็ม 5)	การบรรลุเป้าหมาย
ระดับความสำเร็จของการพัฒนาระบบฐานข้อมูลหรือระบบสารสนเทศเพื่อการบริหารจัดการภายในหน่วยงาน	3 ข้อ	5 ข้อ	5 คะแนน	บรรลุเป้าหมาย



## ▶▶ ด้านที่ 1.6 บริหารจัดการองค์กร

มหาวิทยาลัยเทคโนโลยีราชมงคลศรีวิชัย ให้ความสำคัญและมุ่งพัฒนาระบบบริหารจัดการองค์กรในปัจจุบันให้เป็นระบบบริหารจัดการสมัยใหม่ หน่วยงานสายสนับสนุน จำเป็นต้องมีการดำเนินการพัฒนาบุคลากรในด้านเทคโนโลยีดิจิทัลและการสื่อสาร อีกทั้งด้านการพัฒนาด้านภาษาอังกฤษ เพื่อขับเคลื่อนมหาวิทยาลัยไปสู่องค์กรสมัยใหม่ จำเป็นอย่างยิ่งที่จะต้องนำเทคโนโลยีดิจิทัลและการสื่อสาร การพัฒนาด้านภาษาอังกฤษเข้ามามีส่วนช่วยและสนับสนุนในทุกขั้นตอนของการบริหารจัดการเพื่อเปลี่ยนผ่านองค์กรเป็นระบบบริหารจัดการสมัยใหม่ ภายใต้อาณาเขตของบริบทขององค์กรและความสอดคล้องของสภาพการณ์ที่มีการเปลี่ยนแปลงในปัจจุบันและอนาคต

**ตัวบ่งชี้ที่ 1.6.1** : ร้อยละของบุคลากรที่ผ่านหลักสูตรฝึกอบรมด้านเทคโนโลยีดิจิทัลและการสื่อสาร

<b>ชนิดของตัวบ่งชี้ :</b>	ผลลัพธ์
<b>การคิดรอบปี :</b>	ปีการศึกษา 2563 (1 กรกฎาคม 2563 – 30 มิถุนายน 2564)
<b>ผู้กำกับดูแลตัวบ่งชี้ :</b>	รองผู้อำนวยการฝ่ายสารสนเทศการวิจัยและถ่ายทอดเทคโนโลยี
<b>ผู้จัดเก็บข้อมูล :</b>	นางสาวจริยาภรณ์ เพชรสามสี

**คำอธิบายตัวบ่งชี้ :**

หน่วยงานต้องพัฒนาบุคลากรให้มีความรู้ ทักษะด้านเทคโนโลยีดิจิทัลและการสื่อสาร เตรียมพร้อมในการพัฒนามหาวิทยาลัยให้เป็นระบบบริหารจัดการองค์กรสมัยใหม่

**ผลการดำเนินงาน :**

สถาบันวิจัยและพัฒนา ได้มีการปรับใช้ งานแอปพลิเคชัน การประชุมออนไลน์ (Zoom Video Communications, Google Meet ได้นำมาใช้เพื่อประชุมออนไลน์มาปรับใช้ในการปฏิบัติงาน และสอดคล้องกับสถานการณ์ที่มีการเปลี่ยนแปลงในปัจจุบันและอนาคต เพื่อขับเคลื่อนตามมหาวิทยาลัยตามแนวปฏิบัติของสถาบันอุดมศึกษา เพื่อป้องกันการแพร่ระบาดของเชื้อโรคไวรัส โควิด-19 ของบุคลากรของการเข้าใช้

ตารางที่ 6 แสดงจำนวนตัวบ่งชี้จำนวนบุคลากรที่ผ่านหลักสูตรด้านเทคโนโลยีดิจิทัลและการสื่อสาร

รายการ	จำนวน
1) จำนวนบุคลากรที่ปฏิบัติงานจริง	9
2) จำนวนบุคลากรที่ผ่านหลักสูตรด้านเทคโนโลยีดิจิทัลและการสื่อสาร	9
3) ร้อยละการบรรลุเป้าหมาย (ข้อ 2 ÷ ข้อ 1 × 100)	100



**หมายเหตุ**

นิยาม บุคลากรที่ปฏิบัติงานจริง คือ บุคลากรของมหาวิทยาลัยเทคโนโลยีราชมงคลศรีวิชัยที่ปฏิบัติงานเต็มเวลาตามภาระงานที่ได้รับผิดชอบ และต้องมีคุณสมบัติ ดังนี้

1. ต้องเป็น ข้าราชการหรือพนักงานมหาวิทยาลัยหรือพนักงานราชการหรือ ลูกจ้างชั่วคราวหรือลูกจ้างประจำ
2. ต้องปฏิบัติงานในหน่วยงานมาแล้วไม่น้อยกว่า 1 ปี
3. เข้าทำงานในหน่วยงานโดยใช้อุดมศึกษาไม่น้อยกว่าระดับปริญญาตรี (ยกเว้นบุคลากรที่ปฏิบัติงานภาคสนาม เช่น พนักงานขับรถ, พนักงานอาคารสถานที่, พนักงานฟาร์มหรือ เทียบเท่า เป็นต้น)

**เกณฑ์มาตรฐาน :**

1. บุคลากรผ่านหลักสูตรการฝึกอบรมด้านเทคโนโลยีดิจิทัล และการสื่อสาร ไม่น้อยกว่าร้อยละ 50

**เกณฑ์การประเมิน :**

$$\frac{\text{จำนวนบุคลากรที่ผ่านหลักสูตรด้านเทคโนโลยีดิจิทัลและการสื่อสาร}}{\text{จำนวนบุคลากรที่ปฏิบัติงานจริง}} \times 100$$

**การประเมินตนเองจากผลการดำเนินงาน :**

ตัวบ่งชี้	เป้าหมายปี 2563	ผลการดำเนินงาน	คะแนน (เต็ม 5)	การบรรลุเป้าหมาย
ร้อยละของบุคลากรที่ผ่านหลักสูตรฝึกอบรมด้านเทคโนโลยีดิจิทัลและการสื่อสาร	ร้อยละ 50	ร้อยละ 100	5 คะแนน	บรรลุเป้าหมาย

**เอกสารหลักฐาน :**

หมายเลขเอกสาร	รายการเอกสารหลักฐาน
RDI 1.6.1.01	การประชุมออนไลน์ Zoom Video Communications, Google Meet
RDI 1.6.1.02	ประกาศนียบัตรการฝึกอบรมด้านเทคโนโลยีดิจิทัลและการสื่อสารของบุคลากรสถาบันวิจัยและพัฒนา

**แนวทางการรวบรวมข้อมูล :**

1. ดำเนินการเข้าถึงการประชุม
2. รายงานข้อมูลหลักฐานจากการเข้ารับการประชุม



**ตัวบ่งชี้ที่ 1.6.2 : ร้อยละของบุคลากรสายสนับสนุนที่สอบผ่านสมรรถนะด้านภาษาอังกฤษที่มหาวิทยาลัยกำหนด**

<b>ชนิดของตัวบ่งชี้</b>	ผลลัพธ์
<b>การคิดรอบปี</b>	ปีงบประมาณ 2564
<b>ผู้กำกับดูแลตัวบ่งชี้</b>	รองฝ่ายสารสนเทศการวิจัยและถ่ายทอดเทคโนโลยี
<b>ผู้จัดเก็บข้อมูล :</b>	นางสาวจริยาภรณ์ เพชรสามสี

**คำอธิบายตัวบ่งชี้ :**

มหาวิทยาลัยเทคโนโลยีราชมงคลศรีวิชัย ต้องการยกระดับคุณภาพการศึกษาและบุคลากรให้มีศักยภาพและเพิ่มขีดความสามารถในการแข่งขันระดับชาติและนานาชาติ จึงได้นำ โปรแกรมการเรียนรู้ภาษาอังกฤษด้วยตนเอง SPEEXX มาใช้พัฒนาภาษาอังกฤษของบุคลากร ซึ่งบุคลากรต้องเข้าใช้งานโปรแกรมการเรียนรู้ภาษาอังกฤษด้วยตนเอง SPEEXX เพื่อพัฒนาทักษะทางด้านภาษาอังกฤษและทดสอบภาษาอังกฤษ ตามกรอบมาตรฐานอ้างอิงทางภาษาของสหภาพยุโรป (Common European Framework of Reference for Language: CEER) อย่างน้อย 1 หลักสูตร จาก 8 หลักสูตรประกอบด้วย A1, A2, B1.1, B1.2, B2.1, B2.2, C1.1, C1.2 โดยมหาวิทยาลัยฯ ใช้โปรแกรม SPEEXX เป็นเครื่องมือในการทดสอบสมรรถนะภาษาอังกฤษสำหรับบุคลากร โดยกำหนดเกณฑ์บุคลากรสายสนับสนุนสอบผ่านระดับ A1 ขึ้นไปภายหลังจากการใช้งานโปรแกรมเป็นระยะเป็นเวลา 1ปี

**ผลการดำเนินงาน :**

สถาบันวิจัยและพัฒนา มทร.ศรีวิชัย เล็งเห็นความสำคัญในการยกระดับคุณภาพการศึกษาและบุคลากรให้มีศักยภาพและเพื่อพัฒนาทักษะทางด้านภาษาอังกฤษและทดสอบภาษาอังกฤษ จึงส่งเสริมให้บุคลากรของสถาบันวิจัยและพัฒนา มทร.ศรีวิชัย เข้าร่วมอบรมการใช้งานโปรแกรมการเรียนรู้ภาษาอังกฤษด้วยตนเอง อาคารวิทยบริการ มหาวิทยาลัยเทคโนโลยีราชมงคลศรีวิชัย วิทยาเขตตรัง

ตารางที่ 6 แสดงจำนวนตัวบ่งชี้บุคลากรสายสนับสนุนที่สอบผ่านสมรรถนะด้านภาษาอังกฤษที่มหาวิทยาลัยกำหนด

รายการ	จำนวน
1) จำนวนบุคลากรที่ปฏิบัติงานจริง	7
2) จำนวนบุคลากรที่สอบผ่านสมรรถนะภาษาอังกฤษ	4
3) ร้อยละการบรรลุเป้าหมาย (ข้อ 2 ÷ ข้อ 1 × 100)	57.14



**เกณฑ์มาตรฐาน :**

1. บุคลากรสายสนับสนุนพัฒนาตนเองอย่างน้อย 1 หลักสูตรจากผลการสอบวัดระดับภาษาอังกฤษ (Placement test) ร้อยละ 70 ขึ้นไป ให้เป็นคะแนนเต็ม 5

**เกณฑ์การประเมิน :**

1. คำนวณค่าร้อยละของบุคลากรสายสนับสนุนที่สอบผ่านสมรรถนะด้านภาษาอังกฤษที่มหาวิทยาลัยกำหนด

$$\frac{\text{จำนวนบุคลากรสายสนับสนุนที่สอบผ่านสมรรถนะด้านภาษาอังกฤษที่มหาวิทยาลัยกำหนด}}{\text{จำนวนบุคลากรที่ปฏิบัติงานจริง}} \times 100$$

**การประเมินตนเองจากผลการดำเนินงาน :**

ตัวบ่งชี้	เป้าหมายปี 2563	ผลการดำเนินงาน	คะแนน (เต็ม 5)	การบรรลุเป้าหมาย
ร้อยละของบุคลากรสายสนับสนุนที่สอบผ่านสมรรถนะด้านภาษาอังกฤษที่มหาวิทยาลัยกำหนด	ร้อยละ 70	ร้อยละ 57.14	4.08 คะแนน	ไม่บรรลุเป้าหมาย

**เอกสารหลักฐาน :**

หมายเลขเอกสาร	รายการเอกสารหลักฐาน
RDI 1.6.2-01	หนังสือยื่นคำร้องขอทดสอบหลังเรียนโปรแกรมการเรียนรู้ภาษาอังกฤษด้วยตนเอง (SPEEXX) ประจำปีงบประมาณ 2563 สำหรับบุคลากร และนักศึกษา (22 มกราคม 2564)
RDI 1.6.2-02	รายงานผลการทดสอบหลังเรียน ครั้งที่ 1 (Post-Test) โปรแกรมการเรียนรู้ภาษาอังกฤษด้วยตนเอง (SPEEXX) ปีงบประมาณ 2563 ของบุคลากรสายวิชาการและสายสนับสนุน (14 สิงหาคม 2563)
RDI 1.6.2-03	การทดสอบหลังเรียน ครั้งที่ 2 (Post-Test II) โปรแกรมการเรียนรู้ภาษาอังกฤษด้วยตนเอง (SPEEXX) ประจำปีงบประมาณ 2563 สำหรับบุคลากร (4 กุมภาพันธ์ 2564)
RDI 1.6.2-04	รายชื่อบุคลากร ผู้มีสิทธิ์เข้าทดสอบหลังเรียน ครั้งที่ 2 (Post-Test II) โปรแกรมการเรียนรู้ภาษาอังกฤษด้วยตนเอง (SPEEXX)
RDI 1.6.2-05	แจ้งผลการสอบวัดผลหลังเรียน ครั้งที่ 2 (Post-Test II) โปรแกรมการเรียนรู้ภาษาอังกฤษด้วยตนเอง (SPEEXX)



**แนวทางการรวบรวมข้อมูล :**

หลักฐานที่แสดงถึงการผ่านสมรรถนะภาษาอังกฤษตามหลักเกณฑ์ที่มหาวิทยาลัยกำหนด

**หมายเหตุ**

นิยาม บุคลากรที่ปฏิบัติงานจริง คือ บุคลากรของมหาวิทยาลัยเทคโนโลยีราชมงคลศรีวิชัยที่ปฏิบัติงานเต็มเวลาตามภาระงานที่รับผิดชอบ และต้องมีคุณสมบัติ ดังนี้

1. ต้องเป็น ข้าราชการหรือพนักงานมหาวิทยาลัยหรือพนักงานราชการหรือ ลูกจ้างชั่วคราวหรือลูกจ้างประจำ
2. ต้องปฏิบัติงานในหน่วยงานมาแล้วไม่น้อยกว่า 1 ปี
3. เข้าทำงานในหน่วยงานโดยใช้วุฒิการศึกษาไม่น้อยกว่าระดับปริญญาตรี (ยกเว้นบุคลากรที่ปฏิบัติงานภาคสนาม เช่น พนักงานขับรถ, พนักงานอาคารสถานที่, พนักงานฟาร์มหรือ เทียบเท่า เป็นต้น)



## มาตรฐานที่ 2 : พันธกิจของหน่วยงานสายสนับสนุนเพื่อสนับสนุนการดำเนินงานของมหาวิทยาลัย

การดำเนินงานตามพันธกิจของหน่วยงานสายสนับสนุนที่สนับสนุนการดำเนินงานตามโครงสร้างมหาวิทยาลัยให้เป็นไปตามพันธกิจที่วางไว้เพื่อให้สอดคล้องกับแผนยุทธศาสตร์พัฒนามหาวิทยาลัย หน่วยงานกำหนดนโยบายการประกันคุณภาพ และใช้เป็นแนวปฏิบัติในการดำเนินงานเพื่อส่งเสริม สนับสนุนให้หน่วยงานได้นำระบบประกันคุณภาพเข้าเป็นส่วนหนึ่งของกระบวนการทำงานอย่างเป็นระบบ

### ตัวบ่งชี้ที่ 2.4.1 ส่งเสริมและสนับสนุนพันธกิจด้านการวิจัย

ชนิดของตัวบ่งชี้ :	กระบวนการ
การคิดรอบปี:	รอบปีงบประมาณ
ผู้กำกับดูแลตัวบ่งชี้ :	รองผู้อำนวยการฝ่ายวิชาการ
ผู้จัดเก็บข้อมูล :	นายสุวรรณ พรหมเขต

#### คำอธิบายตัวบ่งชี้ :

สถาบันวิจัยและพัฒนา เป็นหน่วยงานกลางที่ส่งเสริมและสนับสนุนพันธกิจด้านการวิจัย มหาวิทยาลัยเทคโนโลยีราชมงคลศรีวิชัย เพื่อให้ผลผลิตจากการวิจัยสามารถนำกลับมาพัฒนาสังคม เศรษฐกิจและเป็นองค์ความรู้ทางวิชาการ ซึ่งกระบวนการวิจัย จะนับรวมตั้งแต่ ต้นน้ำ(การจัดหางบประมาณสนับสนุนการวิจัย) กลางน้ำ(การติดตาม ประเมินผลการวิจัย) และปลายน้ำ(การนำผลผลิตการวิจัยไปใช้ประโยชน์ต่อสังคม และประเทศชาติ) การส่งเสริมและสนับสนุนพันธกิจด้านการวิจัยของสถาบันวิจัยและพัฒนา จึงรวมถึงกระบวนการดำเนินงานให้นักวิจัยได้รับทุนสนับสนุนการวิจัย ดำเนินการวิจัยตามแผนการวิจัย และสามารถส่งผลผลิตการวิจัยให้กับมหาวิทยาลัยหรือผู้ให้ทุนสนับสนุน ตามระยะเวลาที่กำหนด เพื่อให้ผลผลิตการวิจัยสามารถพัฒนาสังคม และเศรษฐกิจของชุมชนท้องถิ่นโดยรอบมหาวิทยาลัย ตามแผนยุทธศาสตร์การพัฒนามหาวิทยาลัยฯ ระยะยาว 20 ปี (พ.ศ. 2561 – 2580) และยุทธศาสตร์ชาติ 20 ปี (พ.ศ. 2561-2580)

#### ผลการดำเนินการ :

เกณฑ์มาตรฐาน	ผลการดำเนินงาน	รายการหลักฐาน
1. มีระบบและกลไกในการส่งเสริมและสนับสนุนการวิจัย P	สถาบันวิจัยและพัฒนา มีระบบและกลไกในการส่งเสริมและสนับสนุนการวิจัย ดังนี้ 1.1 สถาบันวิจัยและพัฒนา มีแผนการจัดหางบประมาณสนับสนุนการวิจัย และถ่ายทอดผลงานวิจัย ดำเนินการโดยฝ่ายวิชาการและถ่ายทอดเทคโนโลยี โดยมีแผนปฏิบัติด้านวิจัย/ระเบียบ/ประกาศ	RDI 2.4.1-1-01 ประกาศ/ระเบียบการวิจัย สถาบันวิจัยและพัฒนา <a href="http://rdi.rmutsv.ac.th/">http://rdi.rmutsv.ac.th/</a> RDI 2.4.1-1-02 แผนปฏิบัติการ สถาบันวิจัยและพัฒนาตามกรอบการดำเนินงานตาม



เกณฑ์มาตรฐาน	ผลการดำเนินงาน	รายการหลักฐาน
	ด้านการวิจัยเพื่อเอื้อประโยชน์สนับสนุนและกำหนดทิศทางของงานวิจัยให้เป็นไปตามระเบียบมหาวิทยาลัยฯ	พันธกิจวิจัยของมหาวิทยาลัยเทคโนโลยีราชมงคลศรีวิชัย ยุทธศาสตร์การพัฒนามหาวิทยาลัย ระยะปานกลาง 5 ปี (พ.ศ.2561-2565) RDI-2.4.1-1-03 ประกาศมหาวิทยาลัยเทคโนโลยีราชมงคลศรีวิชัย เรื่องการเปิดรับข้อเสนอการวิจัยเงินรายได้ ประจำปีงบประมาณ 2565
	<p>1.2 มีการเก็บรวบรวมข้อมูลและประชาสัมพันธ์การดำเนินงานวิจัย โดยผ่านช่องทางออนไลน์ <a href="http://rdi.rmutsv.ac.th">http://rdi.rmutsv.ac.th</a> ดำเนินการโดยฝ่ายสารสนเทศการวิจัย เพื่อการบริหารงานวิจัย เก็บรวบรวมข้อมูลและประชาสัมพันธ์การดำเนินงานวิจัยผ่านระบบ ประกอบด้วย ระบบสารสนเทศการวิจัย ของมหาวิทยาลัยเทคโนโลยีราชมงคลศรีวิชัย และระบบสารสนเทศการวิจัยของหน่วยงานภายนอกมหาวิทยาลัย</p> <ul style="list-style-type: none"> <li>- ระบบสารสนเทศงานวิจัย มทร.ศรีวิชัย ที่ <a href="http://Riss.rmutsv.ac.th">Riss.rmutsv.ac.th</a></li> <li>-วารสารวิจัย มหาวิทยาลัยเทคโนโลยีราชมงคลศรีวิชัย (มทร.ศรีวิชัย) <a href="https://li01.tci-thaijo.org/index.php/rmutsvrj/">https://li01.tci-thaijo.org/index.php/rmutsvrj/</a></li> </ul> <p><b>ระบบวิจัยของหน่วยงานภายนอก</b></p> <ul style="list-style-type: none"> <li>-ระบบข้อมูลสารสนเทศการวิจัยและนวัตกรรมแห่งชาติ (NRIIS) <a href="http://Nriis.nrct.go.th">Nriis.nrct.go.th</a></li> </ul>	RDI 2.4.1-1-04 ระบบสารสนเทศเพื่อการบริหารงานวิจัย



เกณฑ์มาตรฐาน	ผลการดำเนินงาน	รายการหลักฐาน
	<p>- ระบบสารสนเทศสำนักงาน คณะกรรมการส่งเสริมวิทยาศาสตร์ วิจัยและนวัตกรรม (สกสว.) Thailand Science Research and Innovation (TSRI) และเว็บไซต์อื่นๆ ที่เกี่ยวข้องหรือคลัง ความรู้ที่เกี่ยวกับงานวิจัยในหน้าเวปต์ สถาบันวิจัยและพัฒนา</p>	
<p>2. มีการกำกับ ติดตาม ผล การดำเนินงานด้านการวิจัย ตามที่มหาวิทยาลัยกำหนด D</p>	<p>สถาบันวิจัยและพัฒนา มีการกำกับ ติดตาม ผลการดำเนินงานด้านการวิจัยตามที่ มหาวิทยาลัยกำหนด โดยนักวิจัยของ มหาวิทยาลัยฯที่ได้รับทุนสนับสนุนการวิจัย จะต้องรายงานความก้าวหน้า ตามประกาศ มหาวิทยาลัยเรื่อง การติดตามประเมินผล การส่งรายงานฉบับสมบูรณ์และผลผลิตจาก งานวิจัย พ.ศ. 2561 เพื่อรับทราบการ ดำเนินงาน การเบิกจ่ายงบประมาณ รวมทั้ง ปัญหา อุปสรรค ในการดำเนินงานวิจัย</p>	<p>RDI 2.4.1-1-05 สรุปผลการดำเนินงานจัด โครงการ/กิจกรรม สนับสนุน งานวิจัย ประจำปีงบประมาณ พ.ศ. 2564</p> <p>RDI-2.4.1-2-01 ประกาศมหาวิทยาลัยเรื่อง การติดตามประเมินผล การส่ง รายงานฉบับสมบูรณ์และ ผลผลิตจากงานวิจัย พ.ศ. 2561 RDI 2.4.1-2-02 คำสั่งแต่งตั้ง คณะกรรมการติดตามและ ประเมินโครงการวิทยาศาสตร์ วิจัยและนวัตกรรม ประจำปี งบประมาณ พ.ศ. 2564 RDI 2.4.1-2-03 ประกาศมหาวิทยาลัย เทคโนโลยีราชมงคลศรีวิชัย การเปิดรับข้อเสนอการวิจัยเงิน รายได้ ประจำปีงบประมาณ พ.ศ. 2564</p>



เกณฑ์มาตรฐาน	ผลการดำเนินงาน	รายการหลักฐาน
		<p>RDI 2.4.1-2-04 ประกาศมหาวิทยาลัยเทคโนโลยีราชมงคลศรีวิชัย เรื่อง ผลการคัดเลือกข้อเสนอการวิจัยเพื่อสนับสนุนทุนอุดหนุนการวิจัยจากงบประมาณเงินรายได้ ประจำปีงบประมาณ พ.ศ. 2564</p> <p>RDI 2.4.1-2-05 รายงานผลการดำเนินงานวิจัย มทรศรีวิชัย ในระบบสารสนเทศงานวิจัย มทร. ศรีวิชัย (RISS)</p>
<p>3. มีการสรุปผลการดำเนินงานด้านการวิจัยเสนอต่อมหาวิทยาลัย และหน่วยงานที่เกี่ยวข้องเพื่อดำเนินการต่อไป C</p>	<p>สถาบันวิจัยและพัฒนา มีการสรุปผลและรายงานผลการดำเนินงานวิจัยเสนอต่อมหาวิทยาลัย หน่วยงานที่เกี่ยวข้องเพื่อดำเนินการต่อไป อาทิ</p> <ul style="list-style-type: none"> <li>- รายงานผลการวิจัยประจำปี เมื่อสิ้นปีงบประมาณ ภายใน 30 วัน</li> <li>- รายงานสรุปผลโครงการค้ำส่งในระบบสารสนเทศงานวิจัย</li> </ul>	<p>RDI 2.4-1-3-01 รายงานการประชุมผู้บริหาร ครั้งที่ 5/2563 วาระที่ 4.6 เมื่อวันที่ 21 พ.ค. 2563 ครั้งที่ 6/2563 วาระที่ 2.1 เมื่อวันที่ 18 มิ.ย. 2563 ครั้งที่ 7/2563 วาระที่ 4.6-4.9 เมื่อวันที่ 15 ก.ค. 2563</p> <p>RDI-2.4.1-2-05 รายงานผลการดำเนินงานวิจัย มทรศรีวิชัย ในระบบสารสนเทศงานวิจัย มทรศรีวิชัย (RISS)</p>
<p>4. มีการนำผลการดำเนินงานมาวิเคราะห์ ปรับปรุงเพื่อใช้ในการวางแผนในการปฏิบัติราชการต่อไป</p> <ul style="list-style-type: none"> <li>- กำหนดมาตรการเพื่อดำเนินการนักวิจัยค้ำส่งงานวิจัย</li> </ul>	<p>สถาบันวิจัยและพัฒนา เสนอหลักเกณฑ์ในการดำเนินการนักวิจัยค้ำส่งงานวิจัย</p> <ul style="list-style-type: none"> <li>- สรุปข้อมูลการค้ำส่งงานวิจัยที่ผ่านมาเพื่อเสนอมหาวิทยาลัยเรียกเงินคืน</li> <li>- นักวิจัยค้ำส่งงานวิจัยไม่สามารถขอรับงบประมาณสนับสนุนการวิจัยในปีต่อไปได้</li> </ul>	<p>RDI 2.4.1-2-01 ประกาศ เรื่อง การติดตามประเมินผล การส่งรายงานฉบับสมบูรณ์และผลผลิตจากงานวิจัย พ.ศ. 2561</p> <p>RDI 2.4.1-4-02 รายงานผลการตรวจสอบการบริหารงานวิจัย ประจำปีงบประมาณ พ.ศ. 2563</p>



เกณฑ์มาตรฐาน	ผลการดำเนินงาน	รายการหลักฐาน
		RDI 2.4.1-4-03 รายงานผลการดำเนินโครงการวิจัยประจำปีงบประมาณ พ.ศ.2563  RDI 2.4.1-4-04 ติดตามผลการดำเนินโครงการวิจัยประจำปีงบประมาณ พ.ศ. 2563
5. มีผลการปรับปรุงการปฏิบัติงานเพื่อส่งเสริมและสนับสนุนการวิจัยที่พัฒนาขึ้นอย่างเป็นรูปธรรม	สถาบันวิจัยและพัฒนา ได้จัดทำแผนปฏิบัติการ ที่สอดคล้องกับทิศทางและยุทธศาสตร์ของมหาวิทยาลัยและยุทธศาสตร์ชาติ เพื่อสนับสนุนและส่งเสริมให้นักวิจัยได้รับงบประมาณสนับสนุนการวิจัยภายนอกมากขึ้น	RDI 2.4.1-1-02 แผนปฏิบัติการ สถาบันวิจัยและพัฒนาตามกรอบการดำเนินงานตามพันธกิจวิจัยของมหาวิทยาลัยเทคโนโลยีราชมงคลศรีวิชัย ยุทธศาสตร์ การ พัฒนา มหาวิทยาลัย ระยะปานกลาง 5 ปี (พ.ศ.2561-2565)  RDI 2.4-1-5-01 สรุปผลการดำเนินงานวิจัยในระบบสารสนเทศงานวิจัยและนวัตกรรมแห่งชาติ (NRIIS)

เกณฑ์การประเมิน :

คะแนน 1	คะแนน 2	คะแนน 3	คะแนน 4	คะแนน 5
ดำเนินการตามเกณฑ์มาตรฐาน 1 ข้อ	ดำเนินการตามเกณฑ์มาตรฐาน 2 ข้อ	ดำเนินการตามเกณฑ์มาตรฐาน 3 ข้อ	ดำเนินการตามเกณฑ์มาตรฐาน 4 ข้อ	ดำเนินการตามเกณฑ์มาตรฐาน 5 ข้อ

การประเมินตนเองจากผลการดำเนินงาน :

ตัวบ่งชี้	เป้าหมายปี 2563	ผลการดำเนินงาน	คะแนน (เต็ม 5)	การบรรลุเป้าหมาย
ส่งเสริมและสนับสนุนพันธกิจด้านการวิจัย	4 ข้อ	5 ข้อ	5 คะแนน	บรรลุเป้าหมาย



## ส่วนที่ 5

### แผนพัฒนาเพื่อยกระดับคุณภาพของหน่วยงาน

ประเด็นการพัฒนาเพื่อยกระดับคุณภาพของหน่วยงาน	แผนพัฒนาเพื่อยกระดับคุณภาพการจัดการศึกษาของหน่วยงาน (แผนงาน โครงการ กิจกรรม)
การส่งเสริมและสนับสนุนให้นักวิจัยสามารถตีพิมพ์ลงในวารสารที่อยู่ในฐานข้อมูลที่ได้รับการยอมรับหรือมีคุณภาพ	สถาบันวิจัยและพัฒนาดำเนินการจัดกิจกรรม/โครงการพัฒนาศักยภาพนักวิจัย เพื่อส่งเสริมและผลักดันนักวิจัย ทั้งในระยะต้นน้ำ กลางน้ำ และปลายน้ำ ตั้งแต่การพัฒนาข้อเสนอการวิจัย การส่งเสริมให้นักวิจัยให้ได้รับทุนสนับสนุนการวิจัย รวมถึงผลักดันให้นักวิจัยนำผลงานวิจัยไปใช้ประโยชน์ และตีพิมพ์ผลงานวิจัยในวารสารวิชาการทั้งในระดับชาติและระดับนานาชาติ ด้วยการจัดโครงการและกิจกรรมเพื่อกระตุ้นให้นักวิจัยมีความเชี่ยวชาญในการเขียนบทความเพื่อการตีพิมพ์ให้มากขึ้น
การสนับสนุนให้นักวิจัยได้รับการทุนสนับสนุนงานวิจัยจากแหล่งทุนเพิ่มมากขึ้น	สถาบันวิจัยและพัฒนาดำเนินการจัดกิจกรรม/โครงการเพื่อส่งเสริมและผลักดันให้นักวิจัยมีความรู้และเข้าใจในการเขียนข้อเสนอโครงการวิจัยให้สอดคล้องตรงกับวัตถุประสงค์และ OKR ของของแหล่งทุนภายนอก และจัดระบบพี่เลี้ยงนักวิจัย โดยให้นักวิจัยที่เคยได้รับทุนภายนอกจากแหล่งทุนต่าง ๆ ได้ถ่ายทอดประสบการณ์การเขียนข้อเสนอโครงการวิจัยให้แก่ นักวิจัยรุ่นใหม่หรือนักวิจัยที่สนใจเพื่อให้สามารถพิชิตทุนวิจัยตามแหล่งทุนนั้น ๆ ได้
ความพึงพอใจในการให้บริการ	สถาบันวิจัยและพัฒนา ได้วางแผนการปฏิบัติงานในการพัฒนาระบบการให้บริการของหน่วยงานผ่านช่องทางที่หลากหลายมากยิ่งขึ้น ในรูปแบบออนไลน์ผ่าน สื่อ Social Media ช่องทางต่าง ๆ เว็บไซต์ เฟสบุ๊ก การประชาสัมพันธ์ผลงานวิจัยเด่นของมทร.ศรีวิชัย ผ่านทาง Facebook live รวมถึงช่องทางการทางสื่อสารเพื่อพูดคุยกับนักวิจัย ผ่านทาง Application Line



## ภาคผนวก

**สถาบันวิจัยและพัฒนา**

**มหาวิทยาลัยเทคโนโลยีราชมงคลศรีวิชัย**

179 หมู่ 3 ตำบลไม้ฝาด อำเภอสิเกา จังหวัดตรัง 92150

อีเมล [prrdi.rmutsv@gmail.com](mailto:prrdi.rmutsv@gmail.com) โทรศัพท์ 0-7520-4070