



รายงานการประเมินตนเองของหน่วยงานสายสนับสนุน

SELF ASSESSMENT REPORT: SAR

ประจำปีการศึกษา 2562

(1 มิถุนายน 2562 - 31 พฤษภาคม 2563)

สำนักศิลปวัฒนธรรมศรีวิชัย

มหาวิทยาลัยเทคโนโลยีราชมงคลศรีวิชัย



คำนำ

สำนักศิลปวัฒนธรรมศรีวิชัย มหาวิทยาลัยเทคโนโลยีราชมงคลศรีวิชัยเป็นหน่วยงานหลักที่รับผิดชอบต่อพันธกิจด้านการทำนุบำรุง อนุรักษ์ส่งเสริม เผยแพร่แลกเปลี่ยนและพัฒนาศิลปวัฒนธรรม ทั้งที่เป็นมรดกภูมิปัญญา ศิลปวัฒนธรรมของท้องถิ่นและของชาติ โดยอยู่บนพื้นฐานของการศึกษา ค้นคว้า วิจัย และให้บริการวิชาการ ด้านศิลปวัฒนธรรมทั้งกำหนดทิศทางในการดำเนินงานไปสู่การส่งเสริม สนับสนุน และพัฒนาวัฒนธรรม เพื่อการเพิ่มคุณค่าให้แก่ภูมิปัญญาท้องถิ่น การเสริมสร้างความแข็งแกร่งทางศิลปวัฒนธรรม จนสามารถนำคุณค่า และกระบวนการทางศิลปวัฒนธรรมไปใช้เพื่อสร้างสรรค์ พัฒนาศักยภาพของชุมชนท้องถิ่นทั้งทางด้านภูมิรัฐและภูมิธรรมอย่างยั่งยืนต่อไป

การจัดทำรายงานผลการประเมินตนเองของหน่วยงานสายสนับสนุน ฉบับนี้ขึ้น โดยมีวัตถุประสงค์ให้บุคลากรสายสนับสนุน ใช้เป็นแนวทางในการพัฒนาคุณภาพ และการบริหารจัดการงานด้านทำนุบำรุงศิลปวัฒนธรรมของบุคลากรสายสนับสนุน และหวังเป็นอย่างยิ่งว่ารายงานฉบับนี้จะเป็นส่วนหนึ่งของบุคลากรสายสนับสนุน เพื่อให้การดำเนินงานเป็นไปอย่างมีประสิทธิภาพ และเพื่อนำไปสู่การพัฒนาระบบการประกันคุณภาพของหน่วยงานสายสนับสนุนที่ต่อเนื่องต่อไป

สำนักศิลปวัฒนธรรมศรีวิชัย

เดือน กรกฎาคม พ.ศ. 2563



สารบัญ

	หน้า
คำนำ	2
สารบัญ	3 – 4
สารบัญตาราง	5 - 6
ส่วนที่ 1 บทสรุปผู้บริหาร	7 – 9
ส่วนที่ 2 ข้อมูลพื้นฐานของหน่วยงาน	10 – 12
ส่วนที่ 3 มาตรฐานของหน่วยงานสายสนับสนุน	13
ส่วนที่ 4 ผลการประเมินคุณภาพตามเกณฑ์การประเมินคุณภาพของหน่วยงานสายสนับสนุน	14 – 19
มาตรฐานที่ 1	คุณภาพของหน่วยงานสายสนับสนุนตามเกณฑ์ที่มหาวิทยาลัยกำหนด
ด้านที่ 1 คุณภาพในการดำเนินงานของหน่วยงาน	20
ตัวบ่งชี้ที่ 1.1.1 ร้อยละของการบรรลุเป้าหมายตามตัวบ่งชี้ของ	
หน่วยงานในการปฏิบัติงานตามแผนยุทธศาสตร์การพัฒนามหาวิทยาลัย	20 – 22
ตัวบ่งชี้ที่ 1.1.2 ระดับคุณภาพในการให้บริการของหน่วยงานสาย	
สนับสนุน	23 – 24
ด้านที่ 2 การบริหารความเสี่ยงและการควบคุมภายใน	25
ตัวบ่งชี้ที่ 1.2.1 ระดับความสำเร็จของการบริหารจัดการความเสี่ยง	25 – 26
ตัวบ่งชี้ที่ 1.2.2 การวางระบบควบคุมภายในเพื่อพัฒนาองค์กร	27 – 28
ด้านที่ 3 การจัดการความรู้	29
ตัวบ่งชี้ที่ 1.3.1 ระดับคุณภาพในการดำเนินการจัดการความรู้ตามระบบ	
ของมหาวิทยาลัย	29 – 30
ด้านที่ 4 กิจกรรม 5ส+	31
ตัวบ่งชี้ที่ 1.4.1 ระดับคุณภาพในการดำเนินงานกิจกรรม 5ส+ ตามระบบ	
ของมหาวิทยาลัย	31 – 32
ด้านที่ 5 การสื่อสารองค์กร	33
ตัวบ่งชี้ที่ 1.5.1 ระดับความสำเร็จของการพัฒนาระบบฐานข้อมูลหรือ	
ระบบสารสนเทศเพื่อการบริหารจัดการภายในหน่วยงาน	33 – 34
ด้านที่ 6 บริหารจัดการองค์กร	35
ตัวบ่งชี้ที่ 1.6.1 ร้อยละของบุคลากรที่ผ่านหลักสูตรฝึกอบรมด้าน	
เทคโนโลยีดิจิทัลและการสื่อสาร	35 – 36



สารบัญ (ต่อ)

	หน้า
มาตรฐานที่ 1 ด้านที่ 6 บริหารจัดการองค์กร	35
ตัวบ่งชี้ที่ 1.6.2 ร้อยละของบุคลากรสายสนับสนุนที่สอบผ่านสมรรถนะ ด้านภาษาอังกฤษที่มหาวิทยาลัยกำหนด	37 – 38
มาตรฐานที่ 2 พันธกิจของหน่วยงานสายสนับสนุนเพื่อสนับสนุนการดำเนินงานของมหาวิทยาลัย	39
ตัวบ่งชี้ที่ 2.5.1 ระบบและกลไกทำนุบำรุงศิลปะและวัฒนธรรม	39 – 41
ตัวบ่งชี้ที่ 2.5.2 การส่งเสริมสนับสนุนให้เกิดนวัตกรรมที่นำไปพัฒนาวิสาหกิจวัฒนธรรม	42 – 44
ส่วนที่ 5 แผนพัฒนาเพื่อยกระดับคุณภาพของหน่วยงาน	45
ภาคผนวก	50



สารบัญญัตราง

	หน้า
ตารางที่ 1 แสดงผลการประเมินทั้ง 2 มาตรฐาน	6 - 7
ส่วนที่ 4 ผลการประเมินคุณภาพตามเกณฑ์การประเมินคุณภาพของหน่วยงานสายสนับสนุน	
ตารางที่ 2 ตัวบ่งชี้ที่ 1.1.1 ร้อยละของการบรรลุเป้าหมายตามตัวบ่งชี้ของหน่วยงานในการปฏิบัติงานตามแผนยุทธศาสตร์การพัฒนามหาวิทยาลัย	14
ตารางที่ 3 ตัวบ่งชี้ที่ 1.1.2 ระดับคุณภาพในการให้บริการของหน่วยงานสายสนับสนุน	14
ตารางที่ 4 ตัวบ่งชี้ที่ 1.2.1 ระดับความสำเร็จของการบริหารจัดการความเสี่ยง	15
ตารางที่ 5 ตัวบ่งชี้ที่ 1.2.2 การวางระบบควบคุมภายในเพื่อพัฒนาองค์กร	15
ตารางที่ 6 ตัวบ่งชี้ที่ 1.3.1 ระดับคุณภาพในการดำเนินการจัดการความรู้	16
ตารางที่ 7 ตัวบ่งชี้ที่ 1.4.1 ระดับคุณภาพในการดำเนินงานกิจกรรม 5ส +	16
ตารางที่ 8 ตัวบ่งชี้ที่ 1.5.1 ระดับความสำเร็จของการพัฒนาระบบฐานข้อมูลหรือระบบสารสนเทศเพื่อการบริหารจัดการภายในหน่วยงาน	17
ตารางที่ 9 ตัวบ่งชี้ที่ 1.6.1 ร้อยละของบุคลากรที่ผ่านหลักสูตรฝึกอบรมด้านเทคโนโลยีดิจิทัลและการสื่อสาร	17
ตารางที่ 10 ตัวบ่งชี้ที่ 1.6.2 ร้อยละของบุคลากรสายสนับสนุนที่สอบผ่านสมรรถนะด้านภาษาอังกฤษที่มหาวิทยาลัยกำหนด	18
ตารางที่ 11 ตัวบ่งชี้ที่ 2.5.1 ระบบและกลไกทำนุบำรุงศิลปและวัฒนธรรม	18
ตารางที่ 12 ตัวบ่งชี้ที่ 2.5.2 การส่งเสริมสนับสนุนให้เกิดนวัตกรรมที่นำไปพัฒนาวิสาหกิจวัฒนธรรม	19
ตารางที่ 13 แสดงจำนวนตัวบ่งชี้ของหน่วยงานในการปฏิบัติตามแผนยุทธศาสตร์การพัฒนามหาวิทยาลัยฯ ประจำปีงบประมาณ 2562	21
ตารางที่ 14 ตารางผลการประเมิน ตัวบ่งชี้ที่ 1.1.1	21
ตารางที่ 15 แสดงผลการประเมินความพึงพอใจของผู้รับบริการของหน่วยงาน	23
ตารางที่ 16 ตารางผลการประเมิน ตัวบ่งชี้ที่ 1.1.2	24
ตารางที่ 17 ตารางผลการดำเนินงาน ตัวบ่งชี้ที่ 1.2.1	25 - 26
ตารางที่ 18 ตารางผลการประเมิน ตัวบ่งชี้ที่ 1.2.1	26
ตารางที่ 19 ตารางผลการดำเนินงาน ตัวบ่งชี้ที่ 1.2.2	27 - 28
ตารางที่ 20 ตารางผลการประเมิน ตัวบ่งชี้ที่ 1.2.2	28
ตารางที่ 21 ตารางผลการดำเนินงาน ตัวบ่งชี้ที่ 1.3.1	29 - 30
ตารางที่ 22 ตารางผลการประเมิน ตัวบ่งชี้ที่ 1.3.1	30
ตารางที่ 23 ตารางผลการดำเนินงาน ตัวบ่งชี้ที่ 1.4.1	31 - 31



สารบัญตาราง (ต่อ)

	หน้า
ตารางที่ 24 ตารางผลการประเมิน ตัวบ่งชี้ที่ 1.4.1	32
ตารางที่ 25 ตารางผลการดำเนินงาน ตัวบ่งชี้ที่ 1.5.1	33 – 34
ตารางที่ 26 ตารางผลการประเมิน ตัวบ่งชี้ที่ 1.5.1	34
ตารางที่ 27 แสดงจำนวนตัวบ่งชี้จำนวนบุคลากรที่ผ่านหลักสูตรด้านเทคโนโลยีดิจิทัล และการสื่อสาร	35
ตารางที่ 28 ตารางผลการประเมินตนเองจากผลการดำเนินงาน ตัวบ่งชี้ที่ 1.6.1	36
ตารางที่ 29 แสดงจำนวนตัวบ่งชี้บุคลากรสายสนับสนุนที่สอบผ่านสมรรถนะด้านภาษาอังกฤษ ที่มหาวิทยาลัยกำหนด	37
ตารางที่ 30 ตารางผลการประเมินตนเองจากผลการดำเนินงาน ตัวบ่งชี้ที่ 1.6.2	38
ตารางที่ 31 ตารางผลการดำเนินงาน ตัวบ่งชี้ที่ 2.5.1	39 – 40
ตารางที่ 32 ตารางผลการประเมินตนเองจากผลการดำเนินงาน ตัวบ่งชี้ที่ 2.5.1	41
ตารางที่ 33 ตารางผลการดำเนินงาน ตัวบ่งชี้ที่ 2.5.2	42 – 43
ตารางที่ 34 ตารางผลการประเมินตนเองจากผลการดำเนินงาน ตัวบ่งชี้ที่ 2.5.2	44
ตารางที่ 35 แผนพัฒนาเพื่อยกระดับคุณภาพของหน่วยงาน	45



ส่วนที่1 บทสรุปผู้บริหาร

การพัฒนาคุณภาพของ สำนักศิลปวัฒนธรรมศรีวิชัย ในรอบปีการศึกษาที่จัดทำรายงานการประเมินตนเอง ประกอบด้วยสาระสำคัญ ดังนี้

1. สำนักศิลปวัฒนธรรมศรีวิชัย มหาวิทยาลัยเทคโนโลยีราชมงคลศรีวิชัย เป็นหน่วยงานหลักที่รับผิดชอบต่อพันธกิจด้านการทำนุบำรุง อนุรักษ์ส่งเสริม เผยแพร่แลกเปลี่ยนและพัฒนาศิลปวัฒนธรรม ทั้งที่เป็นมรดกภูมิปัญญา ศิลปวัฒนธรรมของท้องถิ่นและของชาติ โดยอยู่บนพื้นฐานของการศึกษา ค้นคว้า วิจัย และให้บริการวิชาการ ด้านศิลปวัฒนธรรมทั้งกำหนดทิศทางในการดำเนินงานไปสู่การส่งเสริม สนับสนุน และพัฒนาวัฒนธรรม เพื่อการเพิ่มคุณค่าให้แก่ภูมิปัญญาท้องถิ่น การเสริมสร้างความแข็งแกร่งทางศิลปวัฒนธรรม จนสามารถนำคุณค่า และกระบวนการทางศิลปวัฒนธรรมไปใช้เพื่อสร้างสรรค์ พัฒนาศักยภาพของชุมชนท้องถิ่นทั้งทางด้านภูมิรัฐ และภูมิธรรมอย่างยั่งยืนต่อไป

1. แสดงผลการประเมินทั้ง 2 มาตรฐาน ลักษณะเชิงบรรยาย อาจมีตารางประกอบขอสังเขป

มาตรฐาน/ตัวบ่งชี้	ผลการดำเนินงาน	คะแนน (เต็ม 5)
มาตรฐานที่ 1 คุณภาพของหน่วยงานสายสนับสนุนตามเกณฑ์ที่มหาวิทยาลัยกำหนด		
ด้านที่ 1.1 คุณภาพในการดำเนินงานของหน่วยงานสายสนับสนุน		
ตัวบ่งชี้ที่ 1.1.1 : ร้อยละของการบรรลุเป้าหมายตามตัวบ่งชี้ของหน่วยงานในการปฏิบัติงานตามแผนยุทธศาสตร์การพัฒนามหาวิทยาลัย	ร้อยละ 50	2.5
ตัวบ่งชี้ที่ 1.1.2 : ระดับคุณภาพในการให้บริการของหน่วยงานสายสนับสนุน	85.88 คะแนน	4
ด้านที่ 1.2 การบริหารความเสี่ยงและการควบคุมภายใน		
ตัวบ่งชี้ที่ 1.2.1 : ระดับความสำเร็จของการบริหารจัดการความเสี่ยง	5 ข้อ	5
ตัวบ่งชี้ที่ 1.2.2 : การวางระบบควบคุมภายในเพื่อพัฒนาองค์กร	5 ข้อ	5
ด้านที่ 1.3 การจัดการความรู้		
ตัวบ่งชี้ที่ 1.3.1 : ระดับคุณภาพในการดำเนินการจัดการความรู้ตามระบบของมหาวิทยาลัย	5 ข้อ	3
ด้านที่ 1.4 กิจกรรม 5ส+ (5ส พลัส)		
ตัวบ่งชี้ที่ 1.4.1 : ระดับคุณภาพในการดำเนินงานกิจกรรม 5ส + ตามระบบของมหาวิทยาลัย	5 ข้อ	3



มาตรฐาน/ตัวบ่งชี้	ผลการดำเนินงาน	คะแนน (เต็ม 5)
ด้านที่ 1.5 การสื่อสารองค์กร		
ตัวบ่งชี้ที่ 1.5.1 ระดับความสำเร็จของการพัฒนาระบบฐานข้อมูลหรือระบบสารสนเทศเพื่อการบริหารจัดการภายในหน่วยงาน	5 ข้อ	5
ด้านที่ 1.6 บริหารจัดการองค์กร		
ตัวบ่งชี้ที่ 1.6.1 : ร้อยละของบุคลากรที่ผ่านหลักสูตรฝึกอบรมด้านเทคโนโลยีดิจิทัลและการสื่อสาร	ร้อยละ 100	5
ตัวบ่งชี้ที่ 1.6.2 : ร้อยละของบุคลากรสายสนับสนุนที่สอบผ่านสมรรถนะด้านภาษาอังกฤษที่มหาวิทยาลัยกำหนด	ร้อยละ 0	0
เฉลี่ยมาตรฐานที่ 1		4.00
มาตรฐานที่ 2 : พันธกิจของหน่วยงานสายสนับสนุนเพื่อสนับสนุนการดำเนินงานของมหาวิทยาลัย		
ตัวบ่งชี้ที่ 2.5.1 : ระบบและกลไกทำนุบำรุงศิลปวัฒนธรรม	6 ข้อ	5
ตัวบ่งชี้ที่ 2.5.2 : การส่งเสริมสนับสนุนให้เกิดนวัตกรรมที่นำไปพัฒนาวิสาหกิจวัฒนธรรม	5 ข้อ	5
เฉลี่ยมาตรฐานที่ 2		5
เฉลี่ยรวม		4.89

ระดับคุณภาพ

0.00 – 1.50	การดำเนินงานต้องปรับปรุงเร่งด่วน
1.51 - 2.50	การดำเนินงานต้องปรับปรุง
2.51 – 3.50	การดำเนินงานระดับพอใช้
3.51 – 4.50	การดำเนินงานระดับดี
4.51 – 5.00	การดำเนินงานระดับดีมาก

สรุปผลการประเมินคุณภาพภายใน

1.1 มาตรฐานที่ 1 มีระดับคุณภาพแยกตามตัวบ่งชี้ แสดงดังนี้

1.1.1 ตัวบ่งชี้ที่อยู่ในระดับคุณภาพ “ดีมาก”	จำนวน	8	ตัวบ่งชี้
1.1.2 ตัวบ่งชี้ที่อยู่ในระดับคุณภาพ “ดี”	จำนวน	0	ตัวบ่งชี้
1.1.3 จำนวนตัวบ่งชี้ที่อยู่ในระดับคุณภาพ “พอใช้”	จำนวน	1	ตัวบ่งชี้
1.1.4 จำนวนตัวบ่งชี้ที่อยู่ในระดับคุณภาพ “ต้องปรับปรุง”	จำนวน	0	ตัวบ่งชี้
1.1.5 ตัวบ่งชี้ที่อยู่ในระดับคุณภาพ “ต้องปรับปรุงเร่งด่วน”	จำนวน	0	ตัวบ่งชี้



1.2 มาตรฐานที่ 2 มีระดับคุณภาพแยกตามตัวบ่งชี้ แสดงดังนี้

1.2.1 ตัวบ่งชี้ที่อยู่ในระดับคุณภาพ “ดีมาก”	จำนวน	2	ตัวบ่งชี้
1.2.2 ตัวบ่งชี้ที่อยู่ในระดับคุณภาพ “ดี”	จำนวน	0	ตัวบ่งชี้
1.2.3 จำนวนตัวบ่งชี้ที่อยู่ในระดับคุณภาพ “พอใช้”	จำนวน	0	ตัวบ่งชี้
1.2.4 จำนวนตัวบ่งชี้ที่อยู่ในระดับคุณภาพ “ต้องปรับปรุง”	จำนวน	0	ตัวบ่งชี้
1.2.5 ตัวบ่งชี้ที่อยู่ในระดับคุณภาพ “ต้องปรับปรุงเร่งด่วน”	จำนวน	0	ตัวบ่งชี้

2) จุดเด่น

หน่วยงานมีการดำเนินงานตามแผนการปฏิบัติงานตามที่มหาวิทยาลัยได้กำหนดเพื่อให้บรรลุวัตถุประสงค์ และสามารถสรุปผลงานประจำปีได้

3) จุดที่ควรพัฒนา

หน่วยงานจะต้องวางแผนการดำเนินงานให้ชัดเจนและครอบคลุมการทำงานในสถานการณ์ต่าง ๆ หากเกิดความเสี่ยง หรือมีข้อผิดพลาด โดยไม่สามารถดำเนินการตามแผนงานได้



ส่วนที่ 2 ข้อมูลพื้นฐานของสำนักศิลปวัฒนธรรมศรีวิชัย

ข้อมูลพื้นฐานของหน่วยงาน ประกอบด้วยสาระที่สำคัญ ดังนี้

2.1 ข้อมูลเกี่ยวกับหน่วยงาน ได้แก่

2.1.1 สถานที่ตั้ง สำนักงานชั่วคราว ตั้งอยู่ อาคาร 31 คณะสถาปัตยกรรมศาสตร์ เลขที่ 1 ถนน ราชดำเนินนอก ตำบลบ่อยาง อำเภอเมือง จังหวัดสงขลา 90000

2.1.2 ประวัติหน่วยงานโดยสังเขป

สำนักศิลปวัฒนธรรมศรีวิชัยได้รับแต่งตั้งเมื่อ 23 กุมภาพันธ์ 2561 ซึ่งได้แบ่งส่วนงานภายในเป็นงานสายสนับสนุน ของสำนักศิลปวัฒนธรรมศรีวิชัยออกเป็น 4 ตำแหน่ง ประกอบด้วย

- งานบริหารงานทั่วไป
- งานวิชาการและวิจัยศิลปวัฒนธรรม
- งานพัฒนาพื้นที่แหล่งเรียนรู้วัฒนธรรม
- งานส่งเสริมและเผยแพร่ศิลปวัฒนธรรม

สัญลักษณ์เป็นเลข เก้าไทย (๙) สีทอง โดยส่วนปลายผสานลักษณะ มงคลอุณาโลม บนพื้นสีเหลืองมูมมนสีดำ

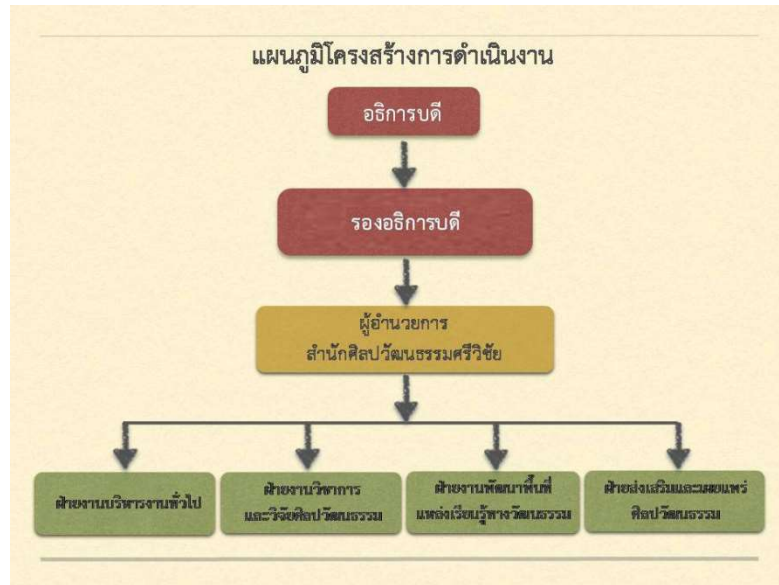
- เลขเก้าไทย หมายถึง พระบาทสมเด็จพระเจ้าอยู่หัว รัชกาลที่เก้า และหมายรวมถึง มิ่งมงคลความเป็นไทย ความเจริญก้าวหน้า

- สีทอง หมายถึง ความรุ่งเรือง ทรงคุณค่า
- สีเหลืองมูมมน หมายถึง การเชื่อมโยงแบบสี่ประสาน ของ ๑. สำนักศิลปวัฒนธรรมราชมงคลศรีวิชัย ๒. เครือข่ายภาครัฐ ๓. เครือข่ายภาคเอกชน ๔. เครือข่ายชุมชนท้องถิ่น เพื่อร่วมพลังขับเคลื่อนภารกิจ

- พื้นสีดำ หมายถึง ความความศรัทธาอันเข้มชั้นมั่นคง ในกรอบแนวคิดร่วมเป็นหนึ่งเดียวกัน



2.2 แผนภูมิการบริหาร



ภาพที่ 1 แสดงแผนภูมิโครงสร้างการดำเนินงาน

2.3 ข้อมูลพื้นฐานของหน่วยงาน ได้แก่

2.3.1 ข้อมูลบุคลากร

- งานบริหารงานทั่วไป (นางสาวอุษณีย์ ศรีवादา)
- งานวิชาการและวิจัยศิลปวัฒนธรรม (นายอภิชาติ คัญทะชา)
- งานพัฒนาพื้นที่แหล่งเรียนรู้วัฒนธรรม (นายสุริย์พันธ์ ขำแจ่ม)
- งานส่งเสริมและเผยแพร่ศิลปวัฒนธรรม (นายณัฐพงศ์ กระจ่างโภชน)

2.4 ปรัชญา อัตลักษณ์ เอกลักษณ์ วิสัยทัศน์ พันธกิจ เป้าประสงค์ ยุทธศาสตร์และกลยุทธ์การพัฒนาของหน่วยงาน

วิสัยทัศน์ (Vision): มุ่งสานพลังรักษ์-เล-ป่า-นา-คน-บ-นวัฒนวิถีแห่งศรีวิชัย ให้งอกงามสืบสู่นาคคกาล

พันธกิจ (Mission): สืบทอดศิลปวัฒนธรรมบนแนวทางวัฒนธรรมสร้างสรรค์

ปรัชญา (Philosophy): ศิลปวัฒนธรรม คือ อารยะวิถีชนอันงดงามตามกาลเวลา และทรงคุณค่าสืบยุคสถานสมัย

ปณิธาน (Determination): สำนักศิลปวัฒนธรรมราชชมงคลศรีวิชัย จะเป็นหน่วยงานหลักที่รับผิดชอบต่อพันธกิจด้านการทำนุบำรุง อนุรักษ์ส่งเสริม เผยแพร่แลกเปลี่ยนและพัฒนาศิลปวัฒนธรรม ทั้งที่เป็นมรดกภูมิปัญญา ศิลปวัฒนธรรมของท้องถิ่นและของชาติ

ค่านิยมหลัก (Core Values): ร่วมคิด ร่วมทิศทาง ร่วมสร้างสรรค์ เพื่อบรรลุเป้าหมายเดียวกัน



อัตลักษณ์: มุ่งเน้นการอนุรักษ์ สืบสาน เผยแพร่ และพัฒนามรดกทางวัฒนธรรมเพื่อก่อให้เกิดเป็นมูลค่าภายใต้แนวทางวิสาหกิจวัฒนธรรม (Cultural Enterprises) ร่วมกับอาจารย์ บุคลากร นักศึกษา และชาวบ้านหรือผู้ที่มีส่วนเกี่ยวข้องกับภูมิปัญญา ทั้งในระดับท้องถิ่นและชุมชนเมือง



ภาพที่ 2 แสดงรูปแบบวิสาหกิจวัฒนธรรม (Cultural Enterprises)

2.5 ความร่วมมือ/ผลงาน/แนวปฏิบัติที่ของหน่วยงาน

สำนักศิลปวัฒนธรรมศรีวิชัย บูรณาการงานด้านทำนุบำรุงศิลปวัฒนธรรมร่วมกับหน่วยงานทั้งภายในและภายนอก โดยมุ่งเน้นให้เกิดระบบของการเรียนการสอน ที่สามารถนำไปพัฒนาวิสาหกิจชุมชน ซึ่งขับเคลื่อนด้วยภูมิปัญญาท้องถิ่นด้วยนวัตกรรมที่เกิดจากกิจกรรม งานวิจัย และบริการวิชาการ



ส่วนที่ 3 มาตรฐานของหน่วยงานสายสนับสนุน

มาตรฐานของ สำนักศิลปวัฒนธรรมศรีวิชัย ประกอบด้วยมาตรฐาน ดังนี้

มาตรฐานที่ 1 คุณภาพของหน่วยงานสายสนับสนุนตามเกณฑ์ที่มหาวิทยาลัยกำหนด

ด้านที่ 1 คุณภาพในการดำเนินงานของหน่วยงาน

ตัวบ่งชี้ที่ 1.1.1 ร้อยละของการบรรลุเป้าหมายตามตัวบ่งชี้ของหน่วยงานในการปฏิบัติงาน

ตัวบ่งชี้ที่ 1.1.2 ระดับคุณภาพในการให้บริการของหน่วยงานสายสนับสนุน

ด้านที่ 2 การบริหารความเสี่ยงและการควบคุมภายใน

ตัวบ่งชี้ที่ 1.2.1 ระดับความสำเร็จของการบริหารจัดการความเสี่ยง

ตัวบ่งชี้ที่ 1.2.2 การวางระบบควบคุมภายในเพื่อพัฒนาองค์กร

ด้านที่ 3 การจัดการความรู้

ตัวบ่งชี้ที่ 1.3.1 ระดับคุณภาพในการดำเนินการจัดการความรู้ตามระบบของมหาวิทยาลัย

ด้านที่ 4 กิจกรรม 5ส+

ตัวบ่งชี้ที่ 1.4.1 ระดับคุณภาพในการดำเนินงานกิจกรรม 5ส+ ตามระบบของมหาวิทยาลัย

ด้านที่ 5 การสื่อสารองค์กร

ตัวบ่งชี้ที่ 1.5.1 ระดับความสำเร็จของการพัฒนาระบบฐานข้อมูลหรือระบบสารสนเทศ

ด้านที่ 6 บริหารจัดการองค์กร

ตัวบ่งชี้ที่ 1.6.1 ร้อยละของบุคลากรที่ผ่านหลักสูตรฝึกอบรมด้านเทคโนโลยีดิจิทัลและการ

ตัวบ่งชี้ที่ 1.6.2 ร้อยละของบุคลากรสายสนับสนุนที่สอบผ่านสมรรถนะด้านภาษาอังกฤษที่

มาตรฐานที่ 2 พันธกิจของหน่วยงานสายสนับสนุนเพื่อสนับสนุนการดำเนินงานของมหาวิทยาลัย

ตัวบ่งชี้ที่ 2.5.1 ระบบและกลไกทำนุบำรุงศิลปและวัฒนธรรม

ตัวบ่งชี้ที่ 2.5.2 การส่งเสริมสนับสนุนให้เกิดนวัตกรรมที่นำไปพัฒนาวิสาหกิจวัฒนธรรม



**ส่วนที่ 4 ผลการประเมินคุณภาพตามเกณฑ์การประเมินคุณภาพของ
หน่วยงานสายสนับสนุน**

ชื่อหน่วยงาน สำนักศิลปวัฒนธรรมศรีวิชัย รายงานการประเมินผลและติดตามตรวจสอบคุณภาพตามมาตรฐานในแต่ละมาตรฐานและประเด็นการประเมิน ดังนี้

4.1 มาตรฐานที่ 1 คุณภาพของหน่วยงานสายสนับสนุนตามเกณฑ์ที่มหาวิทยาลัยกำหนด

4.1.1 ด้านที่ 1 คุณภาพในการดำเนินงานของหน่วยงาน

ตารางที่ 2 ตัวบ่งชี้ที่ 1.1.1 ร้อยละของการบรรลุเป้าหมายตามตัวบ่งชี้ของหน่วยงานในการปฏิบัติงานตามแผนยุทธศาสตร์การพัฒนามหาวิทยาลัย

ตัวบ่งชี้	เป้าหมายปี 2562	ผลการ ดำเนินงาน	คะแนน (เต็ม 5)	การบรรลุ เป้าหมาย
ร้อยละของการบรรลุเป้าหมายตามตัวบ่งชี้ของหน่วยงานในการปฏิบัติงานตามแผนยุทธศาสตร์การพัฒนามหาวิทยาลัย	ค่าร้อยละ 50	ค่าร้อยละ 50	2.5	บรรลุ เป้าหมาย

1) จุดที่ควรพัฒนา

หน่วยงานควรเพิ่มบุคลากรที่มีความชำนาญเฉพาะด้านเพิ่มขึ้น เช่น สารสนเทศ เพื่อพัฒนาระบบเทคโนโลยีของหน่วยงานให้ก้าวหน้า มีประสิทธิภาพ และสามารถบรรลุเป้าหมายตัวบ่งชี้

ตารางที่ 3 ตัวบ่งชี้ที่ 1.1.2 ระดับคุณภาพในการให้บริการของหน่วยงานสายสนับสนุน

ตัวบ่งชี้	เป้าหมายปี 2562	ผลการ ดำเนินงาน	คะแนน (เต็ม 5)	การบรรลุ เป้าหมาย
ระดับคุณภาพในการให้บริการของหน่วยงานสายสนับสนุน	ร้อยละ 75	ระดับคะแนน 85.88	4	บรรลุ เป้าหมาย

1) จุดเด่น

หน่วยงานมีการพัฒนาระบบสารสนเทศเพื่อความสะดวกรวดเร็วก่อนบุคลากรภายใน และภายนอก เพื่อให้เกิดประโยชน์ สะดวก ประหยัดเวลา แก่ผู้ขอรับบริการจากหน่วยงาน



2) จุดที่ควรพัฒนา

การเข้าถึงการตอบแบบประเมินยังมีผู้ให้ความสนใจในการตอบแบบประเมินความพึงพอใจในระดับน้อย จึงต้องพัฒนาให้ผู้ประเมินมากขึ้น

4.1.2 ด้านที่ 2 การบริหารความเสี่ยงและการควบคุมภายใน

ตารางที่ 4 ตัวบ่งชี้ที่ 1.2.1 ระดับความสำเร็จของการบริหารจัดการความเสี่ยง

ตัวบ่งชี้	เป้าหมายปี 2562	ผลการดำเนินงาน	คะแนน (เต็ม 5)	การบรรลุเป้าหมาย
ระดับความสำเร็จของการบริหารจัดการความเสี่ยง	3 ข้อ	5 ข้อ	5	บรรลุเป้าหมาย

1) จุดเด่น

หน่วยงานสามารถจัดการความเสี่ยงให้อยู่ในการแก้ไข และลดความเสี่ยงได้ภายในเวลาที่กำหนด ซึ่งทำให้หน่วยงานบรรลุเป้าหมายในปีการศึกษาได้

2) จุดที่ควรพัฒนา

หน่วยงานต้องมีการจัดการความเสี่ยงที่จะมีเพิ่มขึ้นในอนาคต หรือวางแผนเกี่ยวกับความเสี่ยงในด้านต่าง ๆ ให้มากขึ้นกว่าปัจจุบัน

ตารางที่ 5 ตัวบ่งชี้ที่ 1.2.2 การวางระบบควบคุมภายในเพื่อพัฒนาองค์กร

ตัวบ่งชี้	เป้าหมายปี 2562	ผลการดำเนินงาน	คะแนน (เต็ม 5)	การบรรลุเป้าหมาย
การวางระบบควบคุมภายในเพื่อพัฒนาองค์กร	3 ข้อ	5 ข้อ	5	บรรลุเป้าหมาย

1) จุดเด่น

หน่วยงานมีการวางแผนการดำเนินงานภายในองค์กรที่สามารถบรรลุเป้าหมายได้

2) จุดที่ควรพัฒนา

ควรเพิ่มการวางระบบควบคุมภายในให้มากขึ้นกว่าปัจจุบันเพื่อให้หน่วยงานมีความชัดเจนในการทำงาน และการพัฒนาองค์กร



4.1.3 ด้านที่ 3 การจัดการความรู้

ตารางที่ 6 ตัวบ่งชี้ที่ 1.3.1 ระดับคุณภาพในการดำเนินการจัดการความรู้ตามระบบของมหาวิทยาลัย

ตัวบ่งชี้	เป้าหมายปี 2562	ผลการ ดำเนินงาน	คะแนน (เต็ม 5)	การบรรลุ เป้าหมาย
ระดับคุณภาพในการดำเนินการจัดการความรู้ตามระบบของมหาวิทยาลัย	3 ข้อ	5 ข้อ	5	บรรลุเป้าหมาย

1) จุดเด่น

หน่วยงานมีฐานข้อมูลที่สามารถเผยแพร่แก่บุคคลที่มีความสนใจในด้านศิลปวัฒนธรรม ซึ่งสามารถนำข้อมูลไปต่อยอดหรือปรับใช้ในชีวิตประจำวันได้

2) จุดที่ควรพัฒนา

ควรพัฒนาการเผยแพร่ไปยังชุมชนให้มากยิ่งขึ้นเพื่อให้เกิดองค์ความรู้ที่แตกต่าง และสามารถนำมาพัฒนาองค์กร และการทำงานให้มีประสิทธิภาพต่อไป

4.1.4 ด้านที่ 4 กิจกรรม 5ส+

ตารางที่ 7 ตัวบ่งชี้ที่ 1.4.1 ระดับคุณภาพในการดำเนินงานกิจกรรม 5ส + ตามระเบียบของมหาวิทยาลัย

ตัวบ่งชี้	เป้าหมายปี 2562	ผลการ ดำเนินงาน	คะแนน (เต็ม 5)	การบรรลุ เป้าหมาย
ระดับคุณภาพในการดำเนินงานกิจกรรม 5ส + ตามระบบของมหาวิทยาลัย	4 ข้อ	5 ข้อ	3	บรรลุเป้าหมาย

1) จุดเด่น

หน่วยงานมีการเตรียมความพร้อมในการวัดระดับคุณภาพในการดำเนินงานกิจกรรม 5ส+ ตามระเบียบของมหาวิทยาลัยซึ่งทำให้หน่วยงานสามารถแก้ไขปัญหาได้ภายในเวลาที่มหาวิทยาลัยกำหนด

2) จุดที่ควรพัฒนา

มหาวิทยาลัยควรมีการจัดประกวดภายใน และระดับชาติ เพื่อให้หน่วยงานสามารถบรรลุเป้าหมายตามระเบียบที่กำหนดไว้



4.1.5 ด้านที่ 5 การสื่อสารองค์กร

ตารางที่ 8 ตัวบ่งชี้ที่ 1.5.1 ระดับความสำเร็จของการพัฒนาระบบฐานข้อมูลหรือระบบสารสนเทศเพื่อการบริหารจัดการภายในหน่วยงาน

ตัวบ่งชี้	เป้าหมายปี 2562	ผลการ ดำเนินงาน	คะแนน (เต็ม 5)	การบรรลุ เป้าหมาย
ระดับความสำเร็จของการพัฒนาระบบฐานข้อมูลหรือระบบสารสนเทศเพื่อการบริหารจัดการภายในหน่วยงาน	3 ข้อ	5 ข้อ	5	บรรลุเป้าหมาย

1) จุดเด่น

หน่วยงานปรับปรุงระบบฐานข้อมูล และระบบของหน่วยงานให้สามารถบรรลุตามระเบียบของมหาวิทยาลัย

2) จุดที่ควรพัฒนา

หน่วยงานควรมีการวางแผนหรือจัดทำระบบสารสนเทศขึ้นเพื่อความสะดวกในการทำงานมากขึ้นและความรวดเร็วในการทำงานของหน่วยงาน

4.1.6 ด้านที่ 6 บริหารจัดการองค์กร

ตารางที่ 9 ตัวบ่งชี้ที่ 1.6.1 ร้อยละของบุคลากรที่ผ่านหลักสูตรฝึกอบรมด้านเทคโนโลยีดิจิทัลและการสื่อสาร

ตัวบ่งชี้	เป้าหมายปี 2562	ผลการ ดำเนินงาน	คะแนน (เต็ม 5)	การบรรลุ เป้าหมาย
ร้อยละของบุคลากรที่ผ่านหลักสูตรฝึกอบรมด้านเทคโนโลยีดิจิทัลและการสื่อสาร	ร้อยละ 80	ร้อยละ 100	5	บรรลุเป้าหมาย

2) จุดเด่น

หน่วยงานมีการวางแผนเพื่อให้บุคลากรได้มีส่วนร่วมในการอบรม เพื่อนำประโยชน์จากการอบรมมาพัฒนาตนเอง และองค์กร



ตารางที่ 10 ตัวบ่งชี้ที่ 1.6.2 ร้อยละของบุคลากรสายสนับสนุนที่สอบผ่านสมรรถนะด้านภาษาอังกฤษที่มหาวิทยาลัยกำหนด

ตัวบ่งชี้	เป้าหมายปี 2562	ผลการ ดำเนินงาน	คะแนน (เต็ม 5)	การบรรลุ เป้าหมาย
ร้อยละของบุคลากรสายสนับสนุนที่สอบผ่านสมรรถนะด้านภาษาอังกฤษที่มหาวิทยาลัยกำหนด	ร้อยละ 75	ร้อยละ 0	0	บรรลุเป้าหมาย

1) จุดเด่น

หน่วยงานมีการวางแผนเพื่อให้บุคลากรได้เรียนรู้ด้านภาษาอังกฤษ ซึ่งทำให้บุคลากรมีผลสอบสมรรถนะด้านภาษาอังกฤษเกินร้อยละ 80

2) จุดที่ควรพัฒนา

หน่วยงานบุคลากรที่เป็นลูกจ้างชั่วคราวซึ่งมหาวิทยาลัยไม่กำหนดให้บุคลากรสายสนับสนุนที่เป็นลูกจ้างชั่วคราวสอบสมรรถนะด้านภาษาอังกฤษ จึงไม่ควรนำจำนวนบุคลากรกลุ่มนี้ หาค่าเฉลี่ยที่บรรลุเป้าหมายของหน่วยงาน

4.2 มาตรฐานที่ 2 พันธกิจของหน่วยงานสายสนับสนุนเพื่อสนับสนุนการดำเนินงานของมหาวิทยาลัย

ตารางที่ 11 ตัวบ่งชี้ที่ 2.5.1 ระบบและกลไกทำนุบำรุงศิลปะและวัฒนธรรม

ตัวบ่งชี้	เป้าหมายปี 2562	ผลการ ดำเนินงาน	คะแนน (เต็ม 5)	การบรรลุ เป้าหมาย
ระบบและกลไกทำนุบำรุงศิลปะและวัฒนธรรม	4 ข้อ	6 ข้อ	5	บรรลุเป้าหมาย

1) จุดเด่น

มีการกำหนดระบบและกลไกที่ชัดเจน และเป็นแบบแผนในการดำเนินงานได้อย่างต่อเนื่องแก่มหาวิทยาลัย

2) จุดที่ควรพัฒนา

ควรกำหนดให้บุคลากรทุกคนมีส่วนร่วมในการทำงานด้านทำนุบำรุงศิลปะและวัฒนธรรมภายในมหาวิทยาลัย และนำไปเผยแพร่ไปยังหน่วยงานภายนอก



ตารางที่ 12 ตัวบ่งชี้ที่ 2.5.2 การส่งเสริมสนับสนุนให้เกิดนวัตกรรมที่นำไปพัฒนาวิสาหกิจวัฒนธรรม

ตัวบ่งชี้	เป้าหมายปี 2562	ผลการ ดำเนินงาน	คะแนน (เต็ม 5)	การบรรลุ เป้าหมาย
การส่งเสริมสนับสนุนให้เกิด นวัตกรรมที่นำไปพัฒนาวิสาหกิจ วัฒนธรรม	3 ข้อ	5 ข้อ	5	บรรลุเป้าหมาย

1) จุดเด่น

มีการกำหนดระบบและกลไกที่ชัดเจน และเป็นแบบแผนในการดำเนินงานได้อย่างต่อเนื่องแก่ มหาวิทยาลัย

2) จุดที่ควรพัฒนา

ควรกำหนดให้บุคลากรทุกคนมีความรู้และความเข้าใจคำว่า “นวัตกรรม” และ “วิสาหกิจ” เพื่อให้ การทำงานบรรลุตามวัตถุประสงค์ที่มหาวิทยาลัยกำหนด



4.3 ผลการประเมินคุณภาพของหน่วยงานสายสนับสนุนรายตัวบ่งชี้

มาตรฐานที่ 1 คุณภาพของหน่วยงานสายสนับสนุนตามเกณฑ์ที่มหาวิทยาลัยกำหนด

▶▶ ด้านที่ 1.1 คุณภาพในการดำเนินงานของหน่วยงานสายสนับสนุน

การดำเนินงานตามพันธกิจของหน่วยงานสายสนับสนุนเพื่อส่งเสริมและสนับสนุน การดำเนินงานตามพันธกิจของมหาวิทยาลัยตลอดจนการประยุกต์ใช้เทคโนโลยีสารสนเทศเพื่ออำนวยความสะดวกลดขั้นตอน ระยะเวลาและทรัพยากรของหน่วยงานในการให้บริการ

ตัวบ่งชี้ที่ 1.1.1 : ร้อยละของการบรรลุเป้าหมายตามตัวบ่งชี้ของหน่วยงานในการปฏิบัติงานตามแผนยุทธศาสตร์การพัฒนามหาวิทยาลัย

ชนิดของตัวบ่งชี้	ผลลัพธ์
การคิดรอบปี	ปีการศึกษา 2562 (1 มิถุนายน 2562 – 31 พฤษภาคม 2563) / ปีงบประมาณ 2562
ผู้กำกับดูแลตัวบ่งชี้ :	ผู้อำนวยการสำนักศิลปวัฒนธรรมศรีวิชัย
ผู้จัดเก็บข้อมูล :	นางสาวอุษณีย์ ศรีวาทา

คำอธิบายตัวบ่งชี้ :

พิจารณาจากระดับความสำเร็จของการบรรลุเป้าหมายแต่ละตัวบ่งชี้ที่สอดคล้องกับแผนปฏิบัติงานของหน่วยงานตามแผนยุทธศาสตร์การพัฒนามหาวิทยาลัยเทคโนโลยีราชมงคลศรีวิชัย ระยะปานกลาง 5 ปี (พ.ศ.2561-2565) ที่มุ่งเน้นผล

ผลการดำเนินงาน

การดำเนินงานตัวบ่งชี้ของหน่วยงานในการปฏิบัติงานตามแผนยุทธศาสตร์การพัฒนามหาวิทยาลัยประจำปีงบประมาณ 2562 โดยสำนักศิลปวัฒนธรรมศรีวิชัยได้รับผิดชอบตัวบ่งชี้จำนวน 5 ข้อดังนี้

ข้อที่ 26 ร้อยละการเพิ่มขึ้นของนวัตกรรมที่สร้างคุณค่าต่อมรดกทางวัฒนธรรมและสิ่งแวดล้อม

ข้อที่ 27 จำนวนวิสาหกิจวัฒนธรรมที่ได้รับการพัฒนาด้วยนวัตกรรม

ข้อที่ 33 จำนวนนวัตกรรมในการให้บริการด้วยเทคโนโลยีดิจิทัล

ข้อที่ 34 ร้อยละของบุคลากรที่ผ่านหลักสูตรฝึกอบรมด้านเทคโนโลยีดิจิทัลและการสื่อสาร

ข้อที่ 35 ร้อยละของบุคลากรสายสนับสนุนที่สอบผ่านสมรรถนะด้านภาษาอังกฤษที่มหาวิทยาลัย

กำหนด

โดยสำนักศิลปวัฒนธรรมศรีวิชัยมีการดำเนินงานตัวบ่งชี้ตามปีงบประมาณ 2562 ตามแผนการดำเนินงานของหน่วยงาน ซึ่งหน่วยงานได้บรรลุตัวบ่งชี้จำนวน 3 ตัวบ่งชี้ ดังนี้



ข้อที่ 26 ร้อยละการเพิ่มขึ้นของนวัตกรรมที่สร้างคุณค่าต่อมรดกทางวัฒนธรรมและสิ่งแวดล้อม โดยสำนักจดสิทธิบัตรเพื่อยื่นเป็นนวัตกรรมจำนวน 4 นวัตกรรม คือ 1) ตึกตاپูนปั้นพราน 2) ตึกตاپูนปั้นโนรา 3) กล่องบรรจุภัณฑ์ 4) ลายเส้นชะมายเครื่องแกง (หมายเลขเอกสาร SA&C – 1.1.1 – 01)

ข้อที่ 27 จำนวนวิสาหกิจวัฒนธรรมที่ได้รับการพัฒนาด้วยนวัตกรรม สำนักได้มีการจดสิทธิบัตรนวัตกรรมเพื่อนำไปพัฒนาวิสาหกิจ ให้ชุมชนได้นำไปพัฒนาต่อและใช้ประโยชน์ได้ โดยนำนวัตกรรมจำนวน 3 นวัตกรรม ไปพัฒนาวิสาหกิจ 2 วิสาหกิจ คือ 1) ชุมชนวิถีพุทธคลองแดน 2) วิสาหกิจชุมชนกลุ่มชะมายเครื่องแกง (หมายเลขเอกสาร SA&C – 1.1.1 – 02)

ข้อที่ 34 ร้อยละของบุคลากรที่ผ่านหลักสูตรฝึกอบรมด้านเทคโนโลยีดิจิทัลและการสื่อสาร ซึ่งสำนักได้มีการดำเนินการให้บุคลากรฝึกอบรมด้านเทคโนโลยีผ่านระบบออนไลน์ โดยฝึกอบรมผ่านระบบสารสนเทศของสำนักงาน ก.พ. (www.ocsc.chulaonline.net) ครบทั้ง 4 คน จึงบรรลุเป้าหมาย ร้อยละ 100 ของตัวบ่งชี้

ตารางที่ 13 แสดงจำนวนตัวบ่งชี้ของหน่วยงานในการปฏิบัติตามแผนยุทธศาสตร์การพัฒนามหาวิทยาลัยฯ ประจำปีงบประมาณ 2562

รายการ	จำนวน
1) จำนวนตัวบ่งชี้ของการปฏิบัติงานตามแผนยุทธศาสตร์การพัฒนามหาวิทยาลัยฯ ประจำปีงบประมาณ 2562 ทั้งหมด (หน่วยงานรับผิดชอบ)	5
2) จำนวนตัวบ่งชี้ของการปฏิบัติงานตามแผนยุทธศาสตร์การพัฒนามหาวิทยาลัยฯ ประจำปีงบประมาณ 2562 ที่บรรลุเป้าหมาย	3
3) ร้อยละการบรรลุเป้าหมาย (ข้อ 2 ÷ ข้อ 1 × 100)	60

เกณฑ์การประเมิน :

$$\frac{\text{จำนวนตัวบ่งชี้ของการปฏิบัติงานตามแผนยุทธศาสตร์การพัฒนามหาวิทยาลัยฯ ประจำปีงบประมาณที่บรรลุเป้าหมาย}}{\text{จำนวนตัวบ่งชี้ของการปฏิบัติงานตามแผนยุทธศาสตร์การพัฒนามหาวิทยาลัยฯ ประจำปีงบประมาณทั้งหมด}} \times 100$$

โดยการแปลงค่าร้อยละของการบรรลุเป้าหมายตามตัวบ่งชี้ของการปฏิบัติงานตามแผนยุทธศาสตร์การพัฒนามหาวิทยาลัยฯ เป็นคะแนนระหว่าง 0-5 โดยกำหนดให้คะแนนเต็ม 5 คะแนน เท่ากับ ร้อยละ 100



ตารางที่ 14 การประเมินตนเองจากผลการดำเนินงาน :

ตัวบ่งชี้	เป้าหมายปี 2562	ผลการดำเนินงาน	คะแนน (เต็ม 5)	การบรรลุเป้าหมาย
ร้อยละของการบรรลุเป้าหมายตามตัวบ่งชี้ของหน่วยงานในการปฏิบัติงานตามแผนยุทธศาสตร์การพัฒนามหาวิทยาลัย	ค่าร้อยละ 50	ค่าร้อยละ 50	2.5	บรรลุเป้าหมาย

เอกสารหลักฐาน :

หมายเลขเอกสาร	รายการเอกสารหลักฐาน
SA&C-1.1.1-01	หนังสือการขอจดสิทธิบัตรยื่นเป็นนวัตกรรม
SA&C-1.1.1-02	หนังสือรับรองการใช้ประโยชน์ของวิสาหกิจ

แนวทางการรวบรวมข้อมูล :

1. เอกสารการกำหนดรายการตัวบ่งชี้ของแผนยุทธศาสตร์การพัฒนามหาวิทยาลัยเทคโนโลยีราชมงคลศรีวิชัย ในรอบปีงบประมาณ เป้าหมายในแต่ละตัวบ่งชี้ และผลการดำเนินงานในตัวบ่งชี้เหล่านั้น
2. เอกสารหลักฐานที่แสดงให้เห็นว่า มหาวิทยาลัยฯ/หน่วยงาน มีระบบและกลไกการติดตามตรวจสอบ และประเมินผลการดำเนินงานตามตัวบ่งชี้ของการปฏิบัติงาน
3. เอกสารที่แสดงถึงการถ่ายทอดตัวบ่งชี้ไปสู่การปฏิบัติ เช่น คำสั่งแต่งตั้งคณะกรรมการ คณะทำงาน เพื่อมอบหมายผู้รับผิดชอบ วิธีการเก็บรวบรวมข้อมูลผลการดำเนินงานของตัวบ่งชี้ และความเชื่อถือได้ของข้อมูลที่ได้รับ รวมถึง ระบบการเก็บรักษาและดูแลเอกสารหรือข้อมูลการมีส่วนร่วมของผู้บริหารในแต่ละระบบของมหาวิทยาลัย



ตัวบ่งชี้ที่ 1.1.2 : ระดับคุณภาพในการให้บริการของหน่วยงานสายสนับสนุน

ชนิดของตัวบ่งชี้	กระบวนการ
การคิดรอบปี	ปีการศึกษา 2562 (1 มิถุนายน 2562 – 31 พฤษภาคม 2563)
ผู้กำกับดูแลตัวบ่งชี้	ผู้อำนวยการสำนักศิลปวัฒนธรรมศรีวิชัย
ผู้จัดเก็บข้อมูล	นายสุริย์ฉันท์ ขำแจ้ง

คำอธิบายตัวบ่งชี้ :

ความพึงพอใจของผู้รับบริการ หมายถึง การประเมินความพึงพอใจของผู้รับบริการโดยใช้แบบประเมินความพึงพอใจแบบประมาณค่า ซึ่งโดยทั่วไปจะพิจารณาจากประเด็นที่สำคัญ 3 ประเด็น คือ

- 1) ความพึงพอใจด้านกระบวนการและขั้นตอนการให้บริการ
- 2) ความพึงพอใจด้านเจ้าหน้าที่ผู้ให้บริการ
- 3) ความพึงพอใจด้านสิ่งอำนวยความสะดวก
- 4) ความพึงพอใจด้านคุณภาพการให้บริการ
- 5) ความพึงพอใจในการรับบริการในแต่ละส่วนงาน

ผลการดำเนินงาน :

จากการดำเนินงานด้านการให้บริการของสำนักศิลปวัฒนธรรมศรีวิชัย แก่ผู้ขอรับบริการโดยการใช้แบบสอบถามความพึงพอใจผ่านระบบสารสนเทศหน้าเว็บไซต์ของหน่วยงาน ซึ่งประกอบด้วย ด้านความพึงพอใจการให้บริการของเจ้าหน้าที่ ด้านกระบวนการและขั้นตอนการให้บริการ ด้านสิ่งอำนวยความสะดวก ความพึงพอใจด้านคุณภาพให้บริการ และความพึงพอใจในการรับบริการในแต่ละส่วนงาน ซึ่งอยู่ในเกณฑ์พึงพอใจมาก โดยคำนวณจากผู้ตอบแบบสอบถามจำนวน 65 คน

ตารางที่ 15 แสดงผลการประเมินความพึงพอใจของผู้รับบริการของหน่วยงาน

รายการ	คะแนน
1) ความพึงพอใจด้านเจ้าหน้าที่ผู้ให้บริการ	87.69
2) ความพึงพอใจด้านกระบวนการและขั้นตอนการให้บริการ	84.62
3) ความพึงพอใจด้านสิ่งอำนวยความสะดวก	83.69
4) ความพึงพอใจด้านคุณภาพให้บริการ	84.38
5) ความพึงพอใจในการรับบริการในแต่ละส่วนงาน	89.06
เฉลี่ย (ร้อยละ)	85.88
คะแนน	4



เกณฑ์การประเมิน :

ใช้คะแนนการประเมินความพึงพอใจของผู้รับบริการของหน่วยงาน (คะแนนเต็ม 5) ที่ครอบคลุม 3 ประเด็น ดังต่อไปนี้

- 1) ความพึงพอใจด้านเจ้าหน้าที่ผู้ให้บริการ
- 2) ความพึงพอใจด้านกระบวนการและขั้นตอนการให้บริการ
- 3) ความพึงพอใจด้านสิ่งอำนวยความสะดวก
- 4) ความพึงพอใจด้านคุณภาพให้บริการ
- 5) ความพึงพอใจในการรับบริการในแต่ละส่วนงาน

ครั้งที่ 1 มีผลการประเมินความพึงพอใจของผู้รับบริการไม่ต่ำกว่าร้อยละ 80% มีค่าคะแนน = 5 คะแนน

ครั้งที่ 2 มีผลการประเมินความพึงพอใจของผู้รับบริการไม่ต่ำกว่าร้อยละ 90% มีค่าคะแนน = 5 คะแนน

ตารางที่ 16 การประเมินตนเองจากผลการดำเนินงาน :

ตัวบ่งชี้	เป้าหมายปี 2562	ผลการ ดำเนินงาน	คะแนน (เต็ม 5)	การบรรลุ เป้าหมาย
ระดับคุณภาพในการให้บริการของ หน่วยงานสายสนับสนุน	ร้อยละ 75	ระดับคะแนน 85.88	4	บรรลุ เป้าหมาย

เอกสารหลักฐาน :

หมายเลขเอกสาร	รายการเอกสารหลักฐาน
SA&C-1.1.2-01	ข้อมูลแบบประเมินความพึงพอใจผ่านระบบสารสนเทศ
SA&C-1.1.2-02	สรุปความพึงพอใจของผู้ขอรับบริการ
SA&C-1.1.2-03	ตารางเทียบการประเมิน

แนวทางการรวบรวมข้อมูล:

1. มีแบบประเมินความพึงพอใจที่ครอบคลุม 3 ประเด็นที่กำหนด
2. มีการกำหนดช่วงเวลาในการประเมินความพึงพอใจของผู้รับบริการที่ชัดเจน เหมาะสมกับภารกิจของหน่วยงาน
3. มีเอกสารหรือรายงานสรุปความพึงพอใจของผู้รับบริการ ประจำปี
4. มีการนำผลการประเมินความพึงพอใจไปใช้ประโยชน์



▶▶ **ด้านที่ 1.2 การบริหารความเสี่ยงและการควบคุมภายใน**

หน่วยงานสายสนับสนุน มีการกำกับ ติดตามและดำเนินการบริหารจัดการความเสี่ยงและการควบคุมภายใน ตามระบบและกระบวนการของมหาวิทยาลัยอย่างต่อเนื่องและเกิดผลสัมฤทธิ์อย่างเป็นรูปธรรม

ตัวบ่งชี้ที่ 1.2.1 : ระดับความสำเร็จของการบริหารจัดการความเสี่ยง

ชนิดของตัวบ่งชี้	กระบวนการ
การคิดรอบปี	ปีงบประมาณ 2562
ผู้กำกับดูแลตัวบ่งชี้ :	ผู้อำนวยการสำนักศิลปวัฒนธรรมศรีวิชัย
ผู้จัดเก็บข้อมูล :	นายอภิชาติ คัญทะชา

คำอธิบายตัวบ่งชี้ :

หน่วยงานสายสนับสนุน มีการกำกับ ติดตามและดำเนินการบริหารจัดการความเสี่ยงและการควบคุมภายในตามระบบและกระบวนการของมหาวิทยาลัยอย่างต่อเนื่องและเกิดผลสัมฤทธิ์อย่างเป็นรูปธรรม มีระบบบริหารความเสี่ยง โดยการบริหารความเสี่ยงและควบคุมปัจจัย กิจกรรม และกระบวนการดำเนินงานที่อาจเป็นมูลเหตุของความเสียหาย เพื่อให้ระดับความเสี่ยง และขนาดของความเสียหายที่เกิดขึ้นในอนาคตอยู่ในระดับที่ยอมรับและควบคุมได้ โดยคำนึงถึงการเรียนรู้วิธีการป้องกันจากการคาดการณ์ปัญหาล่วงหน้าและโอกาสในการเกิด เพื่อให้มั่นใจว่าระบบงานต่าง ๆ มีความพร้อมใช้งาน มีการปรับปรุงระบบอย่างต่อเนื่องและทันต่อการเปลี่ยนแปลง เพื่อการบรรลุเป้าหมาย

ตารางที่ 17 ผลการดำเนินงาน :

เกณฑ์มาตรฐาน	ผลการดำเนินงาน	รายการหลักฐาน
1. มีการดำเนินงานตามกระบวนการบริหารความเสี่ยงที่มหาวิทยาลัยกำหนด แต่ดำเนินการไม่ครบทุกกระบวนการ	มีการจัดทำคำสั่งภายในหน่วยงานเพื่อการดำเนินงานที่เป็นไปตามแบบแผน	- คำสั่งแต่งตั้ง คณะกรรมการบริหารความเสี่ยงและควบคุมภายใน (SA&C-1.2.1-01)
2. มีการดำเนินงานตามกระบวนการบริหารความเสี่ยงที่มหาวิทยาลัยกำหนด ทุกกระบวนการ	มีการจัดทำแผนการบริหารความเสี่ยงโดยมีการติดตามรายงานผลตามรอบการประชุมภายในหน่วยงาน	-แผนบริหารความเสี่ยง (SA&C-1.2.1-02) - รายงานการประชุมติดตามงานด้านความเสี่ยง (SA&C-1.2.1-03)



เกณฑ์มาตรฐาน	ผลการดำเนินงาน	รายการหลักฐาน
3. มีการดำเนินงานตามกระบวนการบริหาร ความเสี่ยงที่มหาวิทยาลัยกำหนดทุกกระบวนการ มีผลการบริหารความเสี่ยงลดลง และรายงานผลการดำเนินงานมายังมหาวิทยาลัยภายใน ระยะเวลาที่กำหนด	จัดทำโครงการเพื่อลดความ เสี่ยงเพื่อขยับยั้งความเสี่ยงของ หน่วยงาน	- รายงานการประชุมติดตาม งานด้านความเสี่ยง (SA&C- 1.2.1-04)
4. มีการดำเนินงานตามกระบวนการบริหาร ความเสี่ยงที่มหาวิทยาลัยกำหนดทุก กระบวนการ มีผลการบริหารความเสี่ยงลดลง อย่างน้อย 2 ประเด็น และรายงานผลการ ดำเนินงานมายังมหาวิทยาลัยภายในระยะเวลา ที่กำหนด	มีการนำผลจากการ ประเมินผลการเข้าร่วม โครงการ/กิจกรรมของ หน่วยงาน มาสรุปและ รายงานในที่ประชุมของ หน่วยงาน	- รายงานการประชุมติดตาม งานด้านความเสี่ยง (SA&C- 1.2.1-05 - 07)
5. มีการดำเนินงานตามกระบวนการบริหาร ความเสี่ยงที่มหาวิทยาลัยกำหนดทุก กระบวนการอย่างต่อเนื่อง มีผลการบริหาร ความเสี่ยงลดลงอย่างน้อย 2 ประเด็น มีการ รายงานผลการดำเนินงานมายังมหาวิทยาลัย ภายในระยะเวลาที่กำหนดและสามารถควบคุม ความเสี่ยงไม่ให้เกิดซ้ำหรือดำเนินการไม่ทำให้ ความเสี่ยงเพิ่มขึ้น	หลังจากสรุปผลการประเมิน ความเสี่ยงภายในหน่วยงาน จึงส่งรายงานผลความเสี่ยงไป ยังมหาวิทยาลัย	- แบบขอส่งรายงานผล ความเสี่ยงของหน่วยงาน (SA&C-1.2.1-08)

เกณฑ์การประเมิน :

คะแนน 1	คะแนน 2	คะแนน 3	คะแนน 4	คะแนน 5
ดำเนินการตามเกณฑ์ มาตรฐาน 1 ข้อ	ดำเนินการตามเกณฑ์ มาตรฐาน 2 ข้อ	ดำเนินการตามเกณฑ์ มาตรฐาน 3 ข้อ	ดำเนินการตามเกณฑ์ มาตรฐาน 4 ข้อ	ดำเนินการตามเกณฑ์ มาตรฐาน 5 ข้อ

ตารางที่ 18 การประเมินตนเองจากผลการดำเนินงาน :

ตัวบ่งชี้	เป้าหมายปี 2562	ผลการ ดำเนินงาน	คะแนน (เต็ม 5)	การบรรลุ เป้าหมาย
ระดับความสำเร็จของการบริหาร จัดการความเสี่ยง	3 ข้อ	5 ข้อ	5	บรรลุเป้าหมาย



หมายเลขเอกสาร	รายการเอกสารหลักฐาน
SA&C-1.2.1-01	คำสั่งความเสี่ยงและควบคุมภายใน
SA&C-1.2.1-02	แผนการจัดการความเสี่ยง
SA&C-1.2.1-03	รายงานการประชุม 08/08/2562
SA&C-1.2.1-04	รายงานการประชุม 09/10/2562
SA&C-1.2.1-05	รายงานการประชุม 11/12/2562
SA&C-1.2.1-06	รายงานการประชุม 25/03/2563
SA&C-1.2.1-07	รายงานการประชุม 24/06/2563
SA&C-1.2.1-08	แบบขอส่งรายงานผลความเสี่ยงของหน่วยงาน

ตัวบ่งชี้ที่ 1.2.2 : การวางระบบควบคุมภายในเพื่อพัฒนาองค์กร

ชนิดของตัวบ่งชี้	กระบวนการ
การคิดรอบปี	ปีการศึกษา 2562 (1 มิถุนายน 2562 – 31 พฤษภาคม 2563)
ผู้กำกับดูแลตัวบ่งชี้ :	ผู้อำนวยการสำนักศิลปวัฒนธรรมศรีวิชัย
ผู้จัดเก็บข้อมูล :	นายอภิชาติ คัญทะชา

คำอธิบายตัวบ่งชี้ :

หน่วยงานสายสนับสนุน มีการกำกับ ติดตามและดำเนินการบริหารจัดการความเสี่ยงและการควบคุมภายในตามระบบและกระบวนการของมหาวิทยาลัยอย่างต่อเนื่องและเกิดผลสัมฤทธิ์อย่างเป็นรูปธรรม มีระบบบริหารความเสี่ยง โดยการบริหารความเสี่ยงและควบคุมปัจจัย กิจกรรม และกระบวนการดำเนินงานที่อาจเป็นมูลเหตุของความเสียหาย เพื่อให้ระดับความเสี่ยง และขนาดของความเสียหายที่เกิดขึ้นในอนาคตอยู่ในระดับที่ยอมรับและควบคุมได้ โดยคำนึงถึงการเรียนรู้วิธีการป้องกันจากการคาดการณ์ปัญหาล่วงหน้าและโอกาสในการเกิด เพื่อให้มั่นใจว่าระบบงานต่าง ๆ มีความพร้อมใช้งาน มีการปรับปรุงระบบอย่างต่อเนื่องและทันต่อการเปลี่ยนแปลง เพื่อการบรรลุเป้าหมาย

ตารางที่ 19 ผลการดำเนินงาน :

เกณฑ์มาตรฐาน	ผลการดำเนินงาน	รายการหลักฐาน
1. มีการดำเนินการวางระบบการควบคุมภายในที่ครอบคลุม การดำเนินงานทุกภารกิจของหน่วยงาน	มีการจัดทำคำสั่งภายในหน่วยงานเพื่อการดำเนินงานที่เป็นไปตามแบบแผน	- คำสั่งแต่งตั้งคณะกรรมการบริหารความเสี่ยงและควบคุมภายใน (SA&C-1.2.2-01)



เกณฑ์มาตรฐาน	ผลการดำเนินงาน	รายการหลักฐาน
2. หน่วยงานมีการดำเนินงานและประเมินผลการควบคุมภายในตามมาตรฐานการควบคุมภายในตามหลักเกณฑ์ที่มหาวิทยาลัยกำหนด	มีการจัดทำแผนการบริหารการควบคุมภายในของหน่วยงานเพื่อสามารถปฏิบัติงานตามแผน	- แผนบริหารการควบคุมภายใน (SA&C-1.2.2-02)
3. หน่วยงานมีการปรับปรุงระบบการควบคุมภายในให้มีประสิทธิภาพและประสิทธิผลสูงขึ้นหรือบรรลุตามวัตถุประสงค์	มีการติดตามความก้าวหน้าในการดำเนินงานควบคุมภายในหน่วยงานที่การประชุมของหน่วยงาน	- รายงานการประชุมของหน่วยงานหน่วยงาน (SA&C-1.2.2-03-04)
4. มีการดำเนินการตามแผนปรับปรุงโดยมีการถ่ายทอดให้ผู้ที่เกี่ยวข้องดำเนินการตามแบบที่กำหนดและมีการติดตามอย่างต่อเนื่อง	มีการจัดทำแผนการบริหารการควบคุมภายในและมีการรายงานผลตามรอบการประชุมภายในหน่วยงาน	- แผนบริหารการควบคุมภายใน (SA&C-1.2.2-02) - รายงานการประชุมติดตามงานด้านการควบคุมภายใน (SA&C-1.2.2-05-07)
5. มีการติดตามผลการดำเนินงานอย่างต่อเนื่องและมีการจัดทำรายงานตามรูปแบบตามมาตรฐานที่กำหนดและรายงานผลต่อคณะกรรมการบริหารของหน่วยงานตามระยะเวลาที่กำหนด	มีการติดตามผลอย่างต่อเนื่องตามรอบไตรมาส เพื่อให้เกิดความต่อเนื่องของการดำเนินงานและรายงานไปยังมหาวิทยาลัย	- รายงานการประชุม - รายงานการดำเนินงานส่งผลไปยังมหาวิทยาลัย (รายงานผลในระบบประกันคุณภาพ)

เกณฑ์การประเมิน :

คะแนน 1	คะแนน 2	คะแนน 3	คะแนน 4	คะแนน 5
ดำเนินการตามเกณฑ์มาตรฐาน 1 ข้อ	ดำเนินการตามเกณฑ์มาตรฐาน 2 ข้อ	ดำเนินการตามเกณฑ์มาตรฐาน 3 ข้อ	ดำเนินการตามเกณฑ์มาตรฐาน 4 ข้อ	ดำเนินการตามเกณฑ์มาตรฐาน 5 ข้อ



ตารางที่ 20 การประเมินตนเองจากผลการดำเนินงาน :

ตัวบ่งชี้	เป้าหมายปี 2562	ผลการ ดำเนินงาน	คะแนน (เต็ม 5)	การบรรลุ เป้าหมาย
การวางระบบควบคุมภายในเพื่อ พัฒนาองค์กร	3 ข้อ	5 ข้อ	5	บรรลุเป้าหมาย

หมายเลขเอกสาร	รายการเอกสารหลักฐาน
SA&C-1.2.2-01	คำสั่งความเสี่ยงและควบคุมภายใน
SA&C-1.2.2-02	แผนการดำเนินงานควบคุมภายใน
SA&C-1.2.2-03	รายงานการประชุม 08/08/2562
SA&C-1.2.2-04	รายงานการประชุม 09/10/2562
SA&C-1.2.2-05	รายงานการประชุม 11/12/2562
SA&C-1.2.2-06	รายงานการประชุม 25/03/2563
SA&C-1.2.2-07	รายงานการประชุม 24/06/2563
SA&C-1.2.2-08	แบบสรุปเล่มความเสี่ยงของสำนัก

▶▶ ด้านที่ 1.3 การจัดการความรู้

หน่วยงานสายสนับสนุน มีการกำกับ ติดตาม และดำเนินการจัดการความรู้ตามระบบและกระบวนการของมหาวิทยาลัย เพื่อให้ได้มาซึ่งองค์ความรู้อันเป็นประโยชน์ต่อหน่วยงาน ส่งเสริมการแลกเปลี่ยนเรียนรู้องค์ความรู้ของบุคลากรภายในหน่วยงาน ประยุกต์ใช้เทคโนโลยีสารสนเทศเพื่อบริหารจัดการ จัดเก็บ สงวน รักษา และเผยแพร่ องค์ความรู้ของหน่วยงานอย่างเป็นระบบและมุ่งสู่การเป็นองค์กรแห่งการเรียนรู้

ตัวบ่งชี้ที่ 1.3.1 : ระดับคุณภาพในการดำเนินการจัดการความรู้ตามระบบของมหาวิทยาลัย

ชนิดของตัวบ่งชี้	กระบวนการ
การคิดรอบปี	ปีการศึกษา 2562
ผู้กำกับดูแลตัวบ่งชี้ :	ผู้อำนวยการสำนักศิลปวัฒนธรรมศรีวิชัย
ผู้จัดเก็บข้อมูล :	นายสุริยพันธ์ ขำแจ้ง



คำอธิบายตัวบ่งชี้ :

หน่วยงานต้องมีการจัดการความรู้เพื่อมุ่งสู่หน่วยงานแห่งการเรียนรู้ โดยมีการรวบรวมองค์ความรู้ที่อยู่ในหน่วยงานซึ่งกระจัดกระจายอยู่ในตัวบุคคลหรือเอกสารมาพัฒนาเป็นระบบ เพื่อให้ทุกคนในหน่วยงานสามารถเข้าถึงความรู้ได้ กระบวนการในการบริหารจัดการความรู้ในหน่วยงาน ประกอบด้วย การระบุมหาวิทยาลัย การคัดเลือก การรวบรวม การจัดเก็บความรู้ การเข้าถึงความรู้ และการแลกเปลี่ยนความรู้ทั้งภายในและภายนอกหน่วยงาน

ตารางที่ 21 ผลการดำเนินงาน :

เกณฑ์มาตรฐาน	ผลการดำเนินงาน	รายการหลักฐาน
1. มีการดำเนินการบริหารจัดการความรู้ตามกระบวนการที่มหาวิทยาลัยกำหนด แต่มีการดำเนินการไม่ครบทุกกระบวนการ	มีการดำเนินการตามที่มหาวิทยาลัยกำหนด โดยมีการแต่งตั้งคณะกรรมการจัดการความรู้เพื่อกำหนดขอบเขตและเป้าหมาย ในการดำเนินการจัดการความรู้ ตามกระบวนการของมหาวิทยาลัย	- คำสั่งแต่งตั้งคณะกรรมการการจัดการความรู้ - ขั้นตอนการดำเนินการจัดการความรู้
2. มีการดำเนินการบริหารจัดการความรู้ตามกระบวนการที่มหาวิทยาลัยกำหนด ครบทุกกระบวนการ	มีการดำเนินการ จัดการความรู้ตามกระบวนการจัดการความรู้ โดยมีการวิเคราะห์ประเด็น และขอบเขตการจัดการความรู้ และแผนการจัดการความรู้ เพื่อดำเนินการตามแผนการจัดการความรู้ การแลกเปลี่ยนเรียนรู้ องค์ความรู้ และแนวปฏิบัติที่ดีตามกระบวนการการจัดการความรู้ที่มหาวิทยาลัยกำหนด รวมทั้งมีการรวบรวมองค์	- แบบฟอร์มกระบวนการจัดการความรู้ - แบบฟอร์มวิเคราะห์ประเด็นและขอบเขตการจัดการความรู้ - แผนการจัดการความรู้/กระบวนการจัดการความรู้ - แบบสรุปองค์ความรู้ - ข้อมูลองค์ความรู้ - รายงานการประชุม



เกณฑ์มาตรฐาน	ผลการดำเนินงาน	รายการหลักฐาน
	ความรู้/แนวปฏิบัติที่ดีจัดเก็บ อย่างเป็นระบบ	
3. มีการดำเนินงานตามข้อ 2 และมีผลการ สรุปองค์ความรู้ แนวปฏิบัติที่ดีรวบรวมและ เผยแพร่ อย่างเป็นระบบผ่านคลังความรู้ของ หน่วยงาน ภายในระยะเวลาที่กำหนด	มีการดำเนินการจัดเก็บข้อมูล โดยมีการดำเนินการรวบรวม และสรุปผล องค์ความรู้ และ การปฏิบัติที่ดี ผ่านคลัง ความรู้ และผ่านระบบ สารสนเทศรายงานผลการ จัดการความรู้ ของสำนัก ศิลปวัฒนธรรมศรีวิชัย	- หน้าเว็บไซต์การจัดการ ความรู้ ของสำนัก ศิลปวัฒนธรรมศรีวิชัย -ระบบสารสนเทศรายงาน ผลการจัดการความรู้ - แบบสรุปองค์ความรู้ - รายงานการประชุม
4. การดำเนินงานตามข้อ 3 และมีการนำองค์ ความรู้จากคลังความรู้ไปใช้งาน หรือ ประยุกต์ใช้ในการดำเนินงานของหน่วยงาน	มีการดำเนินการ โดยการนำ องค์ความรู้มาใช้งาน ใน โครงการ RUTS คิดบวกดี สร้างสรรค์นาฏศิลป์ร่วมสมัย มาปรับใช้กับโครงการของ หน่วยงาน	-รายงานผลการดำเนิน โครงการ -ภาพการเผยแพร่กิจกรรม
5. มีการดำเนินงานตามข้อ 4 และมีผลการ ประเมินการนำองค์ความรู้ไปใช้งานหรือ ประยุกต์ใช้ในการดำเนินงานของหน่วยงาน ที่ ส่งผลต่อการเพิ่มประสิทธิภาพในการทำงาน อย่างเป็นรูปธรรม	มีการดำเนินการ โดยการนำ องค์ความรู้และแนวทางการ ปฏิบัติที่ดีไปใช้งาน และมี การประยุกต์ใช้กับการ ดำเนินการของกลุ่มนักศึกษา “ชมรมศิลปวัฒนธรรมศรี วิชัย” และมีการนำองค์ ความรู้ด้านการแสดงโนรา ไปปรับใช้กับเด็กและเยาวชน กับกลุ่มรักโนราท่าข้าม	- แบบฟอร์มการนำองค์ ความรู้หรือแนวปฏิบัติที่ดี ไปใช้ประโยชน์ - รายงานการประชุม

เกณฑ์การประเมิน :

คะแนน 1	คะแนน 2	คะแนน 3	คะแนน 4	คะแนน 5
ดำเนินการตามเกณฑ์ มาตรฐานข้อ 1	ดำเนินการตามเกณฑ์ มาตรฐานข้อ 1-2	ดำเนินการตามเกณฑ์ มาตรฐานข้อ 1-3	ดำเนินการตามเกณฑ์ มาตรฐานข้อ 1-4	ดำเนินการตามเกณฑ์ มาตรฐานข้อ 1-5



ตารางที่ 22 การประเมินตนเองจากผลการดำเนินงาน :

ตัวบ่งชี้	เป้าหมายปี 2562	ผลการ ดำเนินงาน	คะแนน (เต็ม 5)	การบรรลุ เป้าหมาย
ระดับคุณภาพในการดำเนินการจัดการความรู้ตามระบบของมหาวิทยาลัย	3 ข้อ	5 ข้อ	5	บรรลุเป้าหมาย

หมายเลขเอกสาร	รายการเอกสารหลักฐาน
SA&C-1.3.1-01	คำสั่งแต่งตั้งคณะกรรมการจัดการความรู้
SA&C-1.3.1-02	ขั้นตอนการดำเนินการจัดการความรู้
SA&C-1.3.1-03	แบบฟอร์มกระบวนการจัดการความรู้
SA&C-1.3.1-04	แบบฟอร์มวิเคราะห์ประเด็นและขอบเขตการจัดการความรู้
SA&C-1.3.1-05	แผนการจัดการความรู้/กระบวนการจัดการความรู้
SA&C-1.3.1-06	แบบสรุปลงค์ความรู้
SA&C-1.3.1-07	ข้อมูลองค์ความรู้
SA&C-1.3.1-08	แบบฟอร์มการนำองค์ความรู้หรือแนวปฏิบัติที่ดีไปใช้ประโยชน์
SA&C-1.3.1-09	ระบบสารสนเทศรายงานผลการจัดการความรู้
SA&C-1.3.1-10	รายงานผลการดำเนินโครงการ
SA&C-1.3.1-11	ภาพการเผยแพร่กิจกรรม
SA&C-1.3.1-12	รายงานการประชุม



▶▶ **ด้านที่ 1.4 กิจกรรม 5ส+ (5ส พลัส)**

หน่วยงานสายสนับสนุนมีการกำกับ ติดตาม และดำเนินการกิจกรรม 5ส+ ตามระบบและกระบวนการของมหาวิทยาลัยเพื่อเพิ่มประสิทธิภาพและคุณภาพในการปฏิบัติงานและพัฒนาการดำเนินการกิจกรรม 5ส+ ของหน่วยงาน สู่ระดับมาตรฐานสากล (Thailand 5S Award 2018)

ตัวบ่งชี้ที่ 1.4.1 : ระดับคุณภาพในการดำเนินงานกิจกรรม 5ส + ตามระบบของมหาวิทยาลัย

ชนิดของตัวบ่งชี้	กระบวนการ
การคิดรอบปี	ปีการศึกษา 2562 (1 มิถุนายน 2562 – 31 พฤษภาคม 2563)
ผู้กำกับดูแลตัวบ่งชี้	ผู้อำนวยการสำนักศิลปวัฒนธรรมศรีวิชัย
ผู้จัดเก็บข้อมูล	นายณัฐพงศ์ กระจายโกชน์

คำอธิบายตัวบ่งชี้ :

มหาวิทยาลัยเทคโนโลยีราชมงคลศรีวิชัย ได้มีนโยบายที่จะพัฒนามหาวิทยาลัยเพื่อความเป็นระบบระเบียบ เกิดสภาพแวดล้อมที่ดีในการทำงาน โดยกำหนดให้มีการจัดกิจกรรม 5ส+ เป็นกิจกรรมพื้นฐานของการปฏิบัติงานตามกระบวนการ PDCA ของทุกหน่วยงานและทุกพื้นที่ของมหาวิทยาลัยฯ มาอย่างต่อเนื่อง และเพื่อเป็นการพัฒนาคุณภาพ โดยนำระบบ 5ส+ มาใช้เป็นเครื่องมือในการกำกับ ดูแล ทุกพื้นที่ของมหาวิทยาลัยฯ

ตารางที่ 23 ผลการดำเนินงาน :

เกณฑ์มาตรฐาน	ผลการดำเนินงาน	รายการหลักฐาน
1. กำหนดนโยบาย/แนวทาง และแผนการดำเนินงาน กิจกรรม 5ส+ ของหน่วยงาน	จัดทำแผนการดำเนินงานของกิจกรรม 5 ส+ เพื่อเป็นแนวทางและกำหนดการทำงานดังนี้ ๑. ประชุมคณะทำงานภายในเพื่อแต่งตั้งคณะ ดำเนินกิจกรรม 5 ส+ ของหน่วยงาน ๒. แจ่งกำหนดพื้นที่รับผิดชอบภายในสำนักงาน ๓. ประชาสัมพันธ์เกณฑ์มาตรฐานในการดำเนิน กิจกรรม 5 ส+ ๔. ดำเนินการตามมาตรฐานกิจกรรม 5 ส+ ใน แต่ละส่วนพื้นที่รับผิดชอบ ๕. ตรวจสอบติดตามกิจกรรม 5 ส+ ภายในระดับ หน่วยงาน เพื่อปรับปรุงแก้ไข พัฒนาให้ตาม เกณฑ์มาตรฐานเพื่อเตรียมตรวจในระดับ มหาวิทยาลัย	- แผนการดำเนินงาน 5 ส+



เกณฑ์มาตรฐาน	ผลการดำเนินงาน	รายการหลักฐาน
	๖. จัดทำรายงานการตรวจติดตามกิจกรรม ๕ ส+ พร้อมแก้ไขตามข้อเสนอแนะของคณะกรรมการ	
2. มีการแต่งตั้งคณะกรรมการดำเนินการกิจกรรม 5ส+ ของหน่วยงาน โดยระบุหน้าที่รับผิดชอบอย่างชัดเจน	ดำเนินการจัดตั้งคำสั่งคณะกรรมการดำเนินกิจกรรม ๕ ส+ ของหน่วยงาน โดยมีหน้าที่รับผิดชอบดังนี้ ๑. ดำเนินกิจกรรม ๕ ส+ ให้เป็นไปตามมาตรฐานกิจกรรม ๕ ส+ ตามแผนการดำเนินการกิจกรรม ๕ ส+ ของมหาวิทยาลัยเทคโนโลยีราชมงคลศรีวิชัย ๒. เตรียมการรับการตรวจติดตามกิจกรรม ๕ ส+ ตามวัน เวลา ที่กำหนด ๓. นำผลการตรวจมาปรับปรุงแก้ไขตามข้อเสนอแนะของคณะกรรมการและรายงานต่อมหาวิทยาลัย	- คำสั่งแต่งตั้งคณะกรรมการดำเนินงาน 5 ส+
3. มีการดำเนินงานตามแผนการดำเนินงานกิจกรรม 5ส+ อย่างต่อเนื่อง	ประชุมเพื่อติดตามการดำเนินงาน 5 ส+ อย่างต่อเนื่อง และสามารถดำเนินงานตามแผน	- รายงานการประชุมติดตามความก้าวหน้า
4. มีผลการประเมินของหน่วยงานในสังกัดผ่านเกณฑ์การประเมินกิจกรรม 5ส+ (ร้อยละ 85)	ดำเนินการตรวจ 5 ส+ ภายในหน่วยงานก่อนเริ่มดำเนินการตรวจในระดับมหาวิทยาลัย	- รายงานการตรวจตามแบบฟอร์ม
5. มีการนำผลการประเมินกิจกรรม 5ส+ และข้อเสนอแนะไปปรับปรุงการดำเนินงาน	ดำเนินการแก้ไขโดย มุมสำหรับเก็บเอกสารในตู้เอกสารได้ดำเนินการย้ายให้อยู่ตำแหน่งใกล้เคียงกันเพื่อสะดวกในการใช้งาน และจัดเก็บวัสดุอุปกรณ์สำนักงานไว้ในพื้นที่สำหรับจัดเก็บเรียบร้อย	- ภาพผนวชการแก้ไขตามคำแนะนำ SA&C-1.4.1-05
6. ได้รับรางวัลการประเมินผลการดำเนินงานกิจกรรม 5ส+ ระดับมหาวิทยาลัย	ภายในมหาวิทยาลัยไม่มีการจัดประกวดหรือมอบรางวัลระดับมหาวิทยาลัย	-



เกณฑ์มาตรฐาน	ผลการดำเนินงาน	รายการหลักฐาน
7. ได้รับรางวัลการประเมินผลการดำเนินงานกิจกรรม 5ส+ ระดับชาติ	มหาวิทยาลัยไม่มีการจัดประกวด 5 ส+ ระดับชาติ	-

เกณฑ์การประเมิน :

คะแนน 1	คะแนน 2	คะแนน 3	คะแนน 4	คะแนน 5
ดำเนินการตามเกณฑ์มาตรฐานข้อ 1-2	ดำเนินการตามเกณฑ์มาตรฐานข้อ 1-3	ดำเนินการตามเกณฑ์มาตรฐานข้อ 1-5	ดำเนินการตามเกณฑ์มาตรฐานข้อ 1-6	ดำเนินการตามเกณฑ์มาตรฐานข้อ 1-7

ตารางที่ 24 การประเมินตนเองจากผลการดำเนินงาน :

ตัวบ่งชี้	เป้าหมายปี 2562	ผลการดำเนินงาน	คะแนน (เต็ม 5)	การบรรลุเป้าหมาย
ระดับคุณภาพในการดำเนินงานกิจกรรม 5ส + ตามระบบของมหาวิทยาลัย	4 ข้อ	5 ข้อ	3	บรรลุเป้าหมาย

หมายเลขเอกสาร	รายการเอกสารหลักฐาน
SA&C-1.4.1-01	แผนการดำเนินงาน 5 ส+
SA&C-1.4.1-02	คำสั่งแต่งตั้งคณะกรรมการดำเนินงาน 5 ส+
SA&C-1.4.1-03	รายงานการประชุม
SA&C-1.4.1-04	รายงานผลการตรวจ
SA&C-1.4.1-05	การปรับปรุงแก้ไข



▶▶ ด้านที่ 1.5 การสื่อสารองค์กร

หน่วยงานสายสนับสนุน มีการดำเนินการพัฒนาช่องทางในการเผยแพร่ข้อมูลข่าวสารในการดำเนินงานตามพันธกิจของหน่วยงาน ตลอดจนสร้างภาพลักษณ์ที่ดีให้แก่องค์กรตามแนวทางการจัดการองค์กรสมัยใหม่ ทั้งนี้ เพื่อขับเคลื่อนมหาวิทยาลัยไปสู่องค์กรสมัยใหม่จำเป็นอย่างยิ่งที่จะต้องนำวิทยาศาสตร์ เทคโนโลยี และนวัตกรรม เข้ามามีส่วนช่วยและสนับสนุนในทุกขั้นตอนของการบริหารจัดการเพื่อเปลี่ยนผ่านองค์กรไปสู่ยุคดิจิทัล ภายใต้ความเหมาะสมต่อบริบทขององค์กรและความสอดคล้องของสภาพการณ์ที่มีการเปลี่ยนแปลงในปัจจุบันและอนาคต

ตัวบ่งชี้ที่ 1.5.1 : ระดับความสำเร็จของการพัฒนาระบบฐานข้อมูลหรือระบบสารสนเทศเพื่อการบริหารจัดการภายในหน่วยงาน

ชนิดของตัวบ่งชี้ :	กระบวนการ
การคิดรอบปี :	ปีการศึกษา 2562 (1 มิถุนายน 2562 – 31 พฤษภาคม 2563)
ผู้กำกับดูแลตัวบ่งชี้ :	ผู้อำนวยการสำนักศิลปวัฒนธรรมศรีวิชัย
ผู้จัดเก็บข้อมูล :	นายสุริยวัฒน์ ขำแจ้ง

คำอธิบายตัวบ่งชี้ :

หน่วยงานต้องสร้างความพร้อมในการใช้งานของข้อมูลและสารสนเทศ โดยการวิเคราะห์หรือออกแบบหรือพัฒนาระบบฐานข้อมูล ระบบสารสนเทศให้ตรงกับความต้องการใช้งาน ทำให้ข้อมูลและสารสนเทศถูกต้อง เชื่อถือได้ ทันเวลา สามารถนำไปใช้งานได้จริง และมีระบบรักษาความปลอดภัยของข้อมูล

ตารางที่ 25 ผลการดำเนินการ :

เกณฑ์มาตรฐาน	ผลการดำเนินงาน	รายการหลักฐาน
1. มีระบบฐานข้อมูลหรือระบบสารสนเทศที่สนับสนุนการปฏิบัติงานตามพันธกิจของหน่วยงานให้บรรลุเป้าหมาย เกิดความสะดวกและรวดเร็วในการปฏิบัติงาน	มีการปรับปรุงหน้าเว็บไซต์ของหน่วยงานเพื่อให้มีฐานข้อมูลแก่บุคคลที่สนใจได้เรียนรู้ด้วยตนเองผ่านระบบฐานข้อมูลที่หน่วยงานได้จัดทำขึ้น	- ฐานข้อมูลหน้าเว็บไซต์ (URL) http://culture.rmutsv.ac.th/
2. มีการพัฒนาระบบฐานข้อมูลหรือระบบสารสนเทศมาใช้ในกระบวนการทำงาน	มีการจัดทำแบบฟอร์มขอรับบริการจากบุคคลทั้งภายในและภายนอก ผ่านระบบสารสนเทศเพื่อความสะดวกและรวดเร็ว	- ตัวอย่างแบบฟอร์มการขอรับบริการ (SA&C-1.5.1-02)



เกณฑ์มาตรฐาน	ผลการดำเนินงาน	รายการหลักฐาน
3. มีการใช้ระบบฐานข้อมูลหรือระบบสารสนเทศ ตามข้อ 1 เพื่อให้บริการแก่ผู้รับบริการ ผู้มีส่วนได้ส่วนเสีย ผู้บริหาร ผู้ปฏิบัติงาน หรือบุคคลภายนอกอย่างเหมาะสม	ผู้ขอรับบริการ ผู้มีส่วนได้ส่วนเสีย ผู้บริหาร ผู้ปฏิบัติงาน หรือบุคคลภายนอก สามารถขอรับบริการผ่านระบบออนไลน์ได้	- ตัวอย่างระบบฐานข้อมูลของหน่วยงาน
4. มีการประเมินความพึงพอใจของผู้ใช้ระบบฐานข้อมูลหรือระบบสารสนเทศ และนำข้อเสนอแนะที่เป็นประโยชน์จากผู้ใช้งานระบบฐานข้อมูลหรือระบบสารสนเทศมาปรับปรุงหรือพัฒนาระบบให้ดียิ่งขึ้น	มีการดำเนินการจัดทำแบบประเมินผ่านระบบสารสนเทศของหน่วยงานแก่ผู้ขอรับบริการ เพื่อนำผลไปปรับปรุงการทำงานในคราวต่อไป	- URL ในการกรอกแบบประเมิน https://docs.google.com/forms/d/e/1FAIpQLSdz5kvjsH6OkzBWW-GlETz1pnfM-35fjawCeH-HXdgkb_o_SO/viewform
5. มีผลการประเมินความพึงพอใจของผู้ใช้ระบบฐานข้อมูลหรือระบบสารสนเทศ ไม่น้อยกว่าร้อยละ 85	ในสิ้นปีการศึกษาจะสรุปผลการประเมินทั้งหมดเพื่อนำเสนอต่อที่ประชุมและรายงานผลต่อหัวหน้าหน่วยงาน และมหาวิทยาลัย	- รายงานการประชุม - รายงานผลการประเมิน

เกณฑ์การประเมิน :

คะแนน 1	คะแนน 2	คะแนน 3	คะแนน 4	คะแนน 5
ดำเนินการตามเกณฑ์มาตรฐาน 1 ข้อ	ดำเนินการตามเกณฑ์มาตรฐาน 2 ข้อ	ดำเนินการตามเกณฑ์มาตรฐาน 3 ข้อ	ดำเนินการตามเกณฑ์มาตรฐาน 4 ข้อ	ดำเนินการตามเกณฑ์มาตรฐาน 5 ข้อ

ตารางที่ 26 การประเมินตนเองจากผลการดำเนินงาน :

ตัวบ่งชี้	เป้าหมายปี 2562	ผลการดำเนินงาน	คะแนน (เต็ม 5)	การบรรลุเป้าหมาย
ระดับความสำเร็จของการพัฒนาระบบฐานข้อมูลหรือระบบสารสนเทศเพื่อการบริหารจัดการภายในหน่วยงาน	3 ข้อ	5 ข้อ	5	บรรลุเป้าหมาย



หมายเลขเอกสาร	รายการเอกสารหลักฐาน
SA&C-1.5.1-01	URL หน้าเว็บไซต์
SA&C-1.5.1-02	ตัวอย่างแบบฟอร์มขอรับบริการ
SA&C-1.4.1-03	รายงานผลการตรวจ
SA&C-1.4.1-04	แบบสรุปการประเมินระบบของหน่วยงาน

▶▶ ด้านที่ 1.6 บริหารจัดการองค์กร

มหาวิทยาลัยเทคโนโลยีราชมงคลศรีวิชัย ให้ความสำคัญและมุ่งพัฒนาระบบบริหารจัดการองค์กรในปัจจุบันให้เป็นระบบบริหารจัดการสมัยใหม่ หน่วยงานสายสนับสนุน จำเป็นต้องมีการดำเนินการพัฒนาบุคลากรในด้านเทคโนโลยีดิจิทัลและการสื่อสาร อีกทั้งด้านการพัฒนาด้านภาษาอังกฤษ เพื่อขับเคลื่อนมหาวิทยาลัยไปสู่องค์กรสมัยใหม่จำเป็นอย่างยิ่งที่จะต้องนำเทคโนโลยีดิจิทัลและการสื่อสาร การพัฒนาด้านภาษาอังกฤษเข้ามามีส่วนช่วยและสนับสนุนในทุกขั้นตอนของการบริหารจัดการเพื่อเปลี่ยนผ่านองค์กรเป็นระบบบริหารจัดการสมัยใหม่ ภายใต้ความเหมาะสมต่อบริบทขององค์กรและความสอดคล้องของสภาพการณ์ที่มีการเปลี่ยนแปลงในปัจจุบันและอนาคต

ตัวบ่งชี้ที่ 1.6.1 : ร้อยละของบุคลากรที่ผ่านหลักสูตรฝึกอบรมด้านเทคโนโลยีดิจิทัลและการสื่อสาร

ชนิดของตัวบ่งชี้ :	ผลลัพธ์
การคิดรอบปี :	ปีการศึกษา 2562 (1 มิถุนายน 2562 - 31 พฤษภาคม 2563)
ผู้กำกับดูแลตัวบ่งชี้ :	ผู้อำนวยการสำนักศิลปวัฒนธรรมศรีวิชัย
ผู้จัดเก็บข้อมูล :	นางสาวอุษณีย์ ศรีวาทา

คำอธิบายตัวบ่งชี้ :

หน่วยงานต้องพัฒนาบุคลากรให้มีความรู้ ทักษะด้านเทคโนโลยีดิจิทัลและการสื่อสาร เตรียมพร้อมในการพัฒนามหาวิทยาลัยให้เป็นระบบบริหารจัดการองค์กรสมัยใหม่

ผลการดำเนินงาน :

สำนักศิลปวัฒนธรรมศรีวิชัยมีบุคลากรสายสนับสนุนจำนวนทั้งหมด 4 คน โดยมีการอบรมหลักสูตรด้านเทคโนโลยีดิจิทัล และการสื่อสาร ผ่านระบบออนไลน์จำนวน 4 คน ซึ่งสามารถนำความรู้ที่ได้จากการอบรมมาเผยแพร่ และพัฒนา ภายในหน่วยงานให้มีประสิทธิภาพ



ตารางที่ 27 แสดงจำนวนตัวบ่งชี้จำนวนบุคลากรที่ผ่านหลักสูตรด้านเทคโนโลยีดิจิทัลและการสื่อสาร

รายการ	จำนวน
1) จำนวนบุคลากรที่ปฏิบัติงานจริง	4
2) จำนวนบุคลากรที่ผ่านหลักสูตรด้านเทคโนโลยีดิจิทัลและการสื่อสาร	4
3) ร้อยละการบรรลุเป้าหมาย (ข้อ 2 ÷ ข้อ 1 × 100)	100

หมายเหตุ

นิยาม บุคลากรที่ปฏิบัติงานจริง คือ บุคลากรของมหาวิทยาลัยเทคโนโลยีราชมงคลศรีวิชัยที่ปฏิบัติงานเต็มเวลาตามภาระงานที่รับผิดชอบ และต้องมีคุณสมบัติ ดังนี้

1. ต้องเป็น ข้าราชการหรือพนักงานมหาวิทยาลัยหรือพนักงานราชการหรือ ลูกจ้างชั่วคราวหรือลูกจ้างประจำ
2. ต้องปฏิบัติงานในหน่วยงานมาแล้วไม่น้อยกว่า 1 ปี
3. เข้าทำงานในหน่วยงานโดยใช้วุฒิการศึกษาไม่น้อยกว่าระดับปริญญาตรี (ยกเว้นบุคลากรที่ปฏิบัติงานภาคสนาม เช่น พนักงานขับรถ, พนักงานอาคารสถานที่, พนักงานฟาร์มหรือ เทียบเท่า เป็นต้น)

เกณฑ์มาตรฐาน :

1. บุคลากรผ่านหลักสูตรการฝึกอบรมด้านเทคโนโลยีดิจิทัล และการสื่อสาร ไม่น้อยกว่าร้อยละ 50

เกณฑ์การประเมิน :

$$\frac{\text{จำนวนบุคลากรที่ผ่านหลักสูตรด้านเทคโนโลยีดิจิทัลและการสื่อสาร}}{\text{จำนวนบุคลากรที่ปฏิบัติงานจริง}} \times 100$$

ตารางที่ 28 การประเมินตนเองจากผลการดำเนินงาน :

ตัวบ่งชี้	เป้าหมายปี 2562	ผลการดำเนินงาน	คะแนน (เต็ม 5)	การบรรลุเป้าหมาย
ร้อยละของบุคลากรที่ผ่านหลักสูตรฝึกอบรมด้านเทคโนโลยีดิจิทัลและการสื่อสาร	ร้อยละ 80	ร้อยละ 100	5	บรรลุเป้าหมาย

เอกสารหลักฐาน :

หมายเลขเอกสาร	รายการเอกสารหลักฐาน
SA&C-1.6.1-01	รายงานการประชุม
SA&C-1.6.1-02	ประกาศนียบัตรการเข้าร่วมอบรม



แนวทางการรวบรวมข้อมูล :

1. ดำเนินการดึงข้อมูลจากระบบบัญชี 3 มิติ
2. รายงานข้อมูลทุกรายไตรมาส
3. หลักฐานจากการเข้ารับการฝึกอบรม

ตัวบ่งชี้ที่ 1.6.2 : ร้อยละของบุคลากรสายสนับสนุนที่สอบผ่านสมรรถนะด้านภาษาอังกฤษที่มหาวิทยาลัยกำหนด

ชนิดของตัวบ่งชี้	ผลลัพธ์
การคิดรอบปี	ปีการศึกษา 2562 (1 มิถุนายน 2562 – 31 พฤษภาคม 2563)
ผู้กำกับดูแลตัวบ่งชี้ :	ผู้อำนวยการสำนักศิลปวัฒนธรรมศรีวิชัย
ผู้จัดเก็บข้อมูล :	นางสาวอุษณีย์ ศรีวาทา

คำอธิบายตัวบ่งชี้ :

บุคลากรเข้าใช้งานโปรแกรมการเรียนรู้ภาษาอังกฤษด้วยตนเอง SPEEXX เพื่อพัฒนาทักษะทางด้านภาษาอังกฤษและทดสอบภาษาอังกฤษ ตามกรอบมาตรฐานอ้างอิงทางภาษาของสหภาพยุโรป (Common European Framework of Reference for Language: CEFR) อย่างน้อย 1 หลักสูตร จาก 8 หลักสูตร ประกอบด้วย A1, A2, B1.1, B1.2, B2.1, B2.2, C1.1, C1.2 โดยมหาวิทยาลัยฯ ใช้โปรแกรม SPEEXX เป็นเครื่องมือในการทดสอบสมรรถนะภาษาอังกฤษสำหรับผู้สอน โดยกำหนดเกณฑ์บุคลากรสายสนับสนุนสอบผ่านระดับ A1 ขึ้นไปภายหลังจากการใช้โปรแกรมเป็นระยะเวลา 1 ปี

ผลการดำเนินงาน :

สำนักศิลปวัฒนธรรมศรีวิชัยมีผู้ปฏิบัติงานจริงจำนวน 4 คน ประกอบด้วย พนักงานมหาวิทยาลัยจำนวน 3 คน และลูกจ้างชั่วคราวจำนวน 1 คน ซึ่งมีจำนวน 3 คนที่มีสิทธิสอบสมรรถนะด้านภาษาอังกฤษที่มหาวิทยาลัยกำหนดจึงทำให้ผลการดำเนินงานของหน่วยงานเป็น ร้อยละ 0

ตารางที่ 29 แสดงจำนวนตัวบ่งชี้บุคลากรสายสนับสนุนที่สอบผ่านสมรรถนะด้านภาษาอังกฤษที่มหาวิทยาลัยกำหนด



รายการ	จำนวน
1) จำนวนบุคลากรที่ปฏิบัติงานจริง	4
2) จำนวนบุคลากรที่สอบผ่านสมรรถนะภาษาอังกฤษ	0
3) ร้อยละการบรรลุเป้าหมาย (ข้อ 2 ÷ ข้อ 1 × 100)	0

เกณฑ์มาตรฐาน :

1. บุคลากรสายสนับสนุนพัฒนาตนเองอย่างน้อย 1 หลักสูตรจากผลการสอบวัดระดับภาษาอังกฤษ (Placement test) ร้อยละ 80 ขึ้นไป ให้เป็นคะแนนเต็ม 5

เกณฑ์การประเมิน :

1. คำนวณค่าร้อยละของบุคลากรสายสนับสนุนที่สอบผ่านสมรรถนะด้านภาษาอังกฤษที่มหาวิทยาลัยกำหนด

$$\frac{\text{จำนวนบุคลากรสายสนับสนุนที่สอบผ่านสมรรถนะด้านภาษาอังกฤษที่มหาวิทยาลัยกำหนด}}{\text{จำนวนบุคลากรที่ปฏิบัติงานจริง}} \times 100$$

ตารางที่ 30 การประเมินตนเองจากผลการดำเนินงาน :

ตัวบ่งชี้	เป้าหมายปี 2562	ผลการ ดำเนินงาน	คะแนน (เต็ม 5)	การบรรลุ เป้าหมาย
ร้อยละของบุคลากรสายสนับสนุนที่สอบผ่านสมรรถนะด้านภาษาอังกฤษที่มหาวิทยาลัยกำหนด	ร้อยละ 75	ร้อยละ 0	0	ไม่บรรลุ เป้าหมาย

แนวทางการรวบรวมข้อมูล :

หลักฐานที่แสดงถึงการผ่านสมรรถนะภาษาอังกฤษตามหลักเกณฑ์ที่มหาวิทยาลัยกำหนด

หมายเหตุ

นิยาม บุคลากรที่ปฏิบัติงานจริง คือ บุคลากรของมหาวิทยาลัยเทคโนโลยีราชมงคลศรีวิชัยที่ปฏิบัติงานเต็มเวลาตามภาระงานที่รับผิดชอบ และต้องมีคุณสมบัติ ดังนี้

1. ต้องเป็น ข้าราชการหรือพนักงานมหาวิทยาลัยหรือพนักงานราชการหรือ ลูกจ้างชั่วคราวหรือลูกจ้างประจำ
2. ต้องปฏิบัติงานในหน่วยงานมาแล้วไม่น้อยกว่า 1 ปี



3. เข้าทำงานในหน่วยงานโดยใช้วุฒิการศึกษาไม่น้อยกว่าระดับปริญญาตรี (ยกเว้นบุคลากรที่ปฏิบัติงานภาคสนาม เช่น พนักงานขับรถ, พนักงานอาคารสถานที่, พนักงานฟาร์มหรือ เทียบเท่า เป็นต้น)

มาตรฐานที่ 2 : พันธกิจของหน่วยงานสายสนับสนุนเพื่อสนับสนุนการดำเนินงานของมหาวิทยาลัย

การดำเนินงานตามพันธกิจของหน่วยงานสายสนับสนุนที่สนับสนุนการดำเนินงานตามโครงสร้างมหาวิทยาลัยให้เป็นไปตามพันธกิจที่วางไว้เพื่อให้สอดคล้องกับแผนยุทธศาสตร์พัฒนามหาวิทยาลัย หน่วยงานกำหนดนโยบายการประกันคุณภาพ และใช้เป็นแนวปฏิบัติในการดำเนินงานเพื่อส่งเสริม สนับสนุนให้หน่วยงานได้นำระบบประกันคุณภาพเข้าเป็นส่วนหนึ่งของกระบวนการทำงานอย่างเป็นระบบ

ตัวบ่งชี้ที่ 2.5.1 (ระบบและกลไกทำนุบำรุงศิลปและวัฒนธรรม)

ชนิดของตัวบ่งชี้ :	กระบวนการ
การคิดรอบปี:	ปีการศึกษา 2562 (1 มิถุนายน 2562 – 31 พฤษภาคม 2563)
ผู้กำกับดูแลตัวบ่งชี้ :	ผู้อำนวยการสำนักศิลปวัฒนธรรมศรีวิชัย
ผู้จัดเก็บข้อมูล :	บุคลากรภายในสำนักศิลปวัฒนธรรมศรีวิชัย

คำอธิบายตัวบ่งชี้ :

สถาบันอุดมศึกษาต้องมีนโยบายแผนงานโครงสร้างและการบริหารจัดการงานทำนุบำรุงศิลปและวัฒนธรรมทั้ง การอนุรักษ์ฟื้นฟูสืบสานเผยแพร่วัฒนธรรมไทยภูมิปัญญาท้องถิ่นตามจุดเน้นของสถาบันอย่างประสิทธิภาพ และประสิทธิผล

ผลการดำเนินงาน :

สำนักศิลปวัฒนธรรมศรีวิชัยมีการจัดทำคำสั่งเพื่อกำหนดผู้รับผิดชอบงานด้านทำนุบำรุง พัฒนา และอนุรักษ์ ศิลปวัฒนธรรมของมหาวิทยาลัย โดยมีการจัดทำแผนการดำเนินงานประจำปีของหน่วยงาน เพื่อให้หน่วยงาน สามารถดำเนินการได้ตามแผน และบรรลุเป้าหมายประจำปีของหน่วยงาน

ตารางที่ 31 ผลการดำเนินงาน :



เกณฑ์มาตรฐาน	ผลการดำเนินงาน	เอกสารประกอบการประเมิน
<p>1. มหาวิทยาลัยได้กำหนดผู้รับผิดชอบในการดำเนินกิจกรรมด้านทำนุบำรุงศิลปวัฒนธรรม ประกอบด้วย</p> <ul style="list-style-type: none"> - กำหนดผู้รับผิดชอบในด้านทำนุบำรุงศิลปวัฒนธรรม เพื่อทำนุบำรุง พัฒนา อนุรักษ์ วิจัยและเผยแพร่ศิลปวัฒนธรรมท้องถิ่น - การดำเนินงานในระดับคณะ มีระบบกลไกการทำนุบำรุงศิลปะและวัฒนธรรม พร้อมทั้งได้ดำเนินการตามระบบที่กำหนดให้ 	<p>หน่วยงานได้กำหนดผู้รับผิดชอบในด้านทำนุบำรุงศิลปวัฒนธรรม เพื่อทำนุบำรุง พัฒนา อนุรักษ์ วิจัยและเผยแพร่ศิลปวัฒนธรรมท้องถิ่น และมีการจัดทำแผนการดำเนินงานของหน่วยงานประจำปี</p>	<ul style="list-style-type: none"> - ประกาศสภามหาวิทยาลัยฯ เรื่องจัดตั้งสำนักงานสำนักศิลปวัฒนธรรมศรีวิชัย - คำสั่งแต่งตั้งผู้อำนวยการ - คำสั่งแต่งตั้งผู้รับผิดชอบงานด้านทำนุบำรุงศิลปวัฒนธรรม - แผนปฏิบัติงานประจำปี
<p>2. จัดทำแผนด้านทำนุบำรุงศิลปะและวัฒนธรรม และกำหนดตัวบ่งชี้วัดความสำเร็จตามวัตถุประสงค์ของแผน เพื่อให้สามารถดำเนินการได้ตามแผน</p>	<p>จัดทำแผนปฏิบัติงานประจำปีของหน่วยงาน เพื่อให้บรรลุตามวัตถุประสงค์</p>	<ul style="list-style-type: none"> - แผนปฏิบัติงานประจำปี - รายงานการประชุม
<p>3. กำกับติดตามให้มีการดำเนินงานตามแผนด้านทำนุบำรุงศิลปะและวัฒนธรรม</p>	<p>มีการประชุมและติดตามความก้าวหน้าของการดำเนินงานตามแผนปฏิบัติงาน</p>	<ul style="list-style-type: none"> - รายงานการประชุมติดตาม
<p>4. ประเมินความสำเร็จตามตัวบ่งชี้ที่วัดความสำเร็จตามวัตถุประสงค์ของแผนด้านทำนุบำรุงศิลปะและวัฒนธรรม</p>	<p>มีการประชุมและติดตามความก้าวหน้าของการดำเนินงานเพื่อให้สามารถตอบตัวบ่งชี้ได้ครบถ้วน</p>	<ul style="list-style-type: none"> - รายงานการประชุม - แบบฟอร์มการรายงานผล
<p>5. นำผลการประเมินไปปรับปรุงแผนหรือกิจกรรมด้านทำนุบำรุงศิลปะและวัฒนธรรม</p>	<p>มีการปรับปรุงแบบฟอร์มการรายงานผลเพื่อให้สะดวกและมีความเข้าใจในการรายงานมากยิ่งขึ้น</p>	<ul style="list-style-type: none"> - รายงานการประชุม - แบบฟอร์มการรายงานผลฉบับแก้ไข



เกณฑ์มาตรฐาน	ผลการดำเนินงาน	เอกสารประกอบการประเมิน
6. เผยแพร่กิจกรรมหรือการบริการด้านทำนุบำรุงศิลปะและวัฒนธรรมต่อสาธารณชน	หลังจากมีการสรุปผลได้นำผลรายงานและผลสรุปเผยแพร่ไปยังหน้าเว็บไซต์ของหน่วยงานเพื่อให้หน่วยงานอื่นสามารถเข้าไปศึกษาได้	- ภาพผนวก

เกณฑ์มาตรฐาน :

- มหาวิทยาลัยได้กำหนดผู้รับผิดชอบในการดำเนินกิจกรรมด้านทำนุบำรุงศิลปวัฒนธรรมประกอบด้วย
 - กำหนดผู้รับผิดชอบในด้านทำนุบำรุงศิลปวัฒนธรรม เพื่อทำนุบำรุง พัฒนา อนุรักษ์ วิจัยและเผยแพร่ศิลปวัฒนธรรมท้องถิ่น
 - การดำเนินงานในระดับคณะ มีระบบกลไกการทำนุบำรุงศิลปะและวัฒนธรรม พร้อมทั้งได้ดำเนินการตามระบบที่กำหนดให้
- จัดทำแผนด้านทำนุบำรุงศิลปะและวัฒนธรรม และกำหนดตัวบ่งชี้วัดความสำเร็จตามวัตถุประสงค์ของแผน เพื่อให้สามารถดำเนินการได้ตามแผน
- กำกับติดตามให้มีการดำเนินงานตามแผนด้านทำนุบำรุงศิลปะและวัฒนธรรม
- ประเมินความสำเร็จตามตัวบ่งชี้ที่วัดความสำเร็จตามวัตถุประสงค์ของแผนด้านทำนุบำรุงศิลปะและวัฒนธรรม
- นำผลการประเมินไปปรับปรุงแผนหรือกิจกรรมด้านทำนุบำรุงศิลปะและวัฒนธรรม
- เผยแพร่กิจกรรมหรือการบริการด้านทำนุบำรุงศิลปะและวัฒนธรรมต่อสาธารณชน

ตารางที่ 32 การประเมินตนเองจากผลการดำเนินงาน :

ตัวบ่งชี้	เป้าหมายปี 2562	ผลการดำเนินงาน	คะแนน (เต็ม 5)	การบรรลุเป้าหมาย
ระบบและกลไกทำนุบำรุงศิลปะและวัฒนธรรม	4 ข้อ	6 ข้อ	5	บรรลุเป้าหมาย

เอกสารหลักฐาน :

หมายเลขเอกสาร	รายการเอกสารหลักฐาน
SA&C-2.5.1-01	คำสั่งแต่งตั้งผู้รับผิดชอบงานด้านทำนุบำรุงฯภายใน



SA&C-2.5.1-02	คำสั่งแต่งตั้งผู้รับผิดชอบงานด้านทำนุบำรุงฯ ระดับมหาวิทยาลัย
SA&C-2.5.1-03	แผนปฏิบัติงานประจำปี
SA&C-2.5.1-04	เอกสารรายงานการประชุม
SA&C-2.5.1-05	เอกสารแสดงการประเมินความสำเร็จตามตัวบ่งชี้ (เอกสารสรุปนวัตกรรมแต่ละคณะรายงานผล)
SA&C-2.5.1-06	รายงานการประชุมสรุปผลโครงการ
SA&C-2.5.1-07	ภาพผนวก

ตัวบ่งชี้ที่ 2.5.2: การส่งเสริมสนับสนุนให้เกิดนวัตกรรมที่นำไปพัฒนาวิสาหกิจวัฒนธรรม

ชนิดของตัวบ่งชี้ :	กระบวนการ
การคิดรอบปี:	ปีงบประมาณ 2562
ผู้กำกับดูแลตัวบ่งชี้ :	ผู้อำนวยการสำนักศิลปวัฒนธรรมศรีวิชัย
ผู้จัดเก็บข้อมูล :	บุคลากรสำนักศิลปวัฒนธรรมศรีวิชัย

คำอธิบายตัวบ่งชี้ :

สำนักศิลปวัฒนธรรมศรีวิชัยดำเนินงานเพื่อให้หน่วยงานผลิตนวัตกรรมที่สามารถนำไปพัฒนาวิสาหกิจวัฒนธรรม โดยมีระบบติดตาม ประเมินผล และเผยแพร่กิจกรรมด้านทำนุบำรุงศิลปวัฒนธรรมอย่างมีประสิทธิภาพ

เกณฑ์มาตรฐาน :

1. มีแผนการดำเนินงานด้านทำนุบำรุงศิลปวัฒนธรรม ด้านการส่งเสริม สนับสนุน ให้เกิดนวัตกรรมที่นำไปพัฒนาวิสาหกิจวัฒนธรรม
2. มีการดำเนินการตามแผนในข้อที่ 1 ครบถ้วนตามรอบการประเมิน
3. มีฐานข้อมูลนวัตกรรมที่นำไปพัฒนาวิสาหกิจวัฒนธรรม
4. ประเมินความสำเร็จตามตัวบ่งชี้วัดในแผนทำนุบำรุงศิลปวัฒนธรรมด้านการส่งเสริมสนับสนุนให้เกิดนวัตกรรมที่นำไปพัฒนาวิสาหกิจวัฒนธรรม โดยบรรลุเป้าหมายร้อยละ 3 จากจำนวนตัวชี้วัดทั้งหมด
5. มีการเผยแพร่ผลงานนวัตกรรมที่นำไปพัฒนาวิสาหกิจวัฒนธรรมสู่สาธารณชนผ่านสื่อต่าง ๆ

เกณฑ์การประเมิน :

คะแนน 1	คะแนน 2	คะแนน 3	คะแนน 4	คะแนน 5
ดำเนินการตามเกณฑ์มาตรฐาน 1-2 ข้อ	ดำเนินการตามเกณฑ์มาตรฐาน 1-3 ข้อ	ดำเนินการตามเกณฑ์มาตรฐาน 1-4 ข้อ	ดำเนินการตามเกณฑ์มาตรฐาน 1-5 ข้อ	ดำเนินการตามเกณฑ์มาตรฐาน 1-6 ข้อ



ตารางที่ 33 ผลการดำเนินงาน :

เกณฑ์มาตรฐาน	ผลการดำเนินงาน	เอกสารประกอบการประเมิน
1. มีแผนการดำเนินงานด้านทำนุบำรุงศิลปวัฒนธรรม ด้านการส่งเสริม สนับสนุนให้เกิดนวัตกรรมที่นำไปพัฒนาวิสาหกิจวัฒนธรรม	มีการดำเนินงานจัดทำคำสั่งแต่งตั้ง การดำเนินงานภายในหน่วยงาน เพื่อให้บรรลุตามเป้าหมาย	- คำสั่งแต่งตั้ง ผู้รับผิดชอบ
2. มีการดำเนินการตามแผนในข้อที่ 1 ครบถ้วนตามรอบการประเมิน	มีการติดตามความก้าวหน้าและกำหนดแนวทางการทำงานให้เป็นไปตามแผนงาน	- รายงานการประชุม - แผนการดำเนินงานของหน่วยงาน
3. มีฐานข้อมูลนวัตกรรมที่นำไปพัฒนาวิสาหกิจวัฒนธรรม	จัดทำฐานข้อมูลเพื่อให้ผู้ที่สนใจสามารถเรียนรู้ได้ด้วยตนเองผ่านหน้าเว็บไซต์ของหน่วยงานที่ http://culture.rmutsv.ac.th/th	- ฐานข้อมูลการปั้นตุ๊กตาโนรา
4. ประเมินความสำเร็จของตัวชี้วัดในแผนทำนุบำรุงศิลปวัฒนธรรมด้านการส่งเสริม สนับสนุนให้เกิดนวัตกรรมที่นำไปพัฒนาวิสาหกิจวัฒนธรรม โดยบรรลุเป้าหมายร้อยละ 3 จากจำนวนตัวชี้วัดทั้งหมด	รายงานผลการดำเนินงานที่หน่วยงานได้มีการจัดกิจกรรมเพื่อประเมินความสำเร็จของตัวชี้วัด เพื่อให้บรรลุตามเป้าหมาย	- รายงานการประชุม - เอกสารแสดงการประเมินความสำเร็จตามตัวชี้วัดของแผนทำนุบำรุงศิลปวัฒนธรรม
5. มีการเผยแพร่ผลงานนวัตกรรมที่นำไปพัฒนาวิสาหกิจวัฒนธรรมสู่สาธารณชนผ่านสื่อต่างๆ	มีการจัดทำกระบวนการวิธีการ และส่งมอบให้ผลงานให้แก่ชุมชน	- เอกสารเผยแพร่ - เอกสารกระบวนการและวิธีการทำของผลงาน

เกณฑ์มาตรฐาน :

คะแนน 1	คะแนน 2	คะแนน 3	คะแนน 4	คะแนน 5
ดำเนินการตามเกณฑ์มาตรฐาน 1 ข้อ	ดำเนินการตามเกณฑ์มาตรฐาน 2 ข้อ	ดำเนินการตามเกณฑ์มาตรฐาน 3 ข้อ	ดำเนินการตามเกณฑ์มาตรฐาน 4 ข้อ	ดำเนินการตามเกณฑ์มาตรฐาน 5 ข้อ

ตารางที่ 34 การประเมินตนเองจากผลการดำเนินงาน :



ตัวบ่งชี้	เป้าหมายปี 2562	ผลการ ดำเนินงาน	คะแนน (เต็ม 5)	การบรรลุ เป้าหมาย
การส่งเสริมสนับสนุนให้เกิด นวัตกรรมที่นำไปพัฒนาวิสาหกิจ วัฒนธรรม	3 ข้อ	5 ข้อ	5	บรรลุเป้าหมาย

เอกสารหลักฐาน :

หมายเลขเอกสาร	รายการเอกสารหลักฐาน
SA&C-2.5.2-01	คำสั่งแต่งตั้งผู้รับผิดชอบ
SA&C-2.5.2-02	แผนการดำเนินงานของหน่วยงาน
SA&C-2.5.2-03	เอกสารแสดงการกำกับติดตามการดำเนินงานตามแผน
SA&C-2.5.2-04	เอกสารฐานข้อมูล “ตึกต่าปูนปั้น”
SA&C-2.5.2-05	รายงานการประชุม



ส่วนที่ 5 ตารางที่ 35

แผนพัฒนาเพื่อยกระดับคุณภาพของหน่วยงาน

ประเด็นการพัฒนาเพื่อยกระดับคุณภาพของหน่วยงาน	แผนพัฒนาเพื่อยกระดับคุณภาพการจัดการศึกษาของหน่วยงาน (แผนงาน โครงการ กิจกรรม)
- มีการวางแผนการดำเนินงานเพื่อยกระดับการทำงานให้เป็นไปตามกรอบงานที่วางไว้	- มีการวางแผนในการจัดกิจกรรม โครงการ เพื่อให้สามารถนำผลสรุปมาพัฒนาหน่วยงานได้ตามเป้าหมาย
- มีการเตรียมพร้อมด้านการดำเนินงานโดยให้บุคลากรทุกคนในหน่วยงานมีส่วนร่วมให้ได้มากที่สุด	- มีการประเมินผลการดำเนินงานในแต่ละส่วนงาน เพื่อนำผลจากการประเมินไปปรับปรุง พัฒนา ต่อยอดให้เกิดประโยชน์สูงสุด



ภาคผนวก